

CORRIGE

Ces éléments de correction n'ont qu'une valeur indicative. Ils ne peuvent en aucun cas engager la responsabilité des autorités académiques, chaque jury est souverain.

Session 2008/1	Code : 510 242 04 K	Page : 1/9
EXAMEN : BEP Métiers de la mode et des industries connexes dominante entretien des articles textiles en entreprises artisanales		Durée : 4 h
Épreuve : EP2 – Technologie : étude et analyse de cas		Coefficient : 6

- Corrigé -

BARÈME : sur 20 points

L'évaluation portera sur : - la pertinence des réponses
- l'emploi du vocabulaire technique

QUESTIONS	BARÈME	POINTS
FACTURE / 2 POINTS		
1	2	
CONNAISSANCE DES TEXTILES / 4,5 POINTS		
3	0,25	
4	0,75	
5	3,5	
TECHNOLOGIE PROFESSIONNELLE / 8,5 POINTS		
2	1,5	
6	4,5	
7	1,5	
8	1	
CONNAISSANCE DU MATERIEL / 5 POINTS		
9	0,75	
10	2	
11	1	
12	1,25	
TOTAL	20	

Composition du sujet :

- page 1/13 : page de garde
- page 2/13 : mise en situation
- pages 3/13 à 5/13 : documents techniques (pages repérées DT)
- pages 6/13 à 13/13 : documents réponses (pages repérées DR)

**Aucun document n'est autorisé.
L'usage de la calculatrice est autorisé.**

1. Établir la facture de fin de mois pour l'hôtel « IH**** » à l'aide du DR 2/8 page 7/13.

2 pts

PRESSING NET PROPRE

22 rue du labeur
76000 ROUEN

FACTURE N° 178

Date : 30 avril 2008

Mode de paiement : *chèque bancaire*

Client :

Hôtel IH****
Place de l'Europe
76000 ROUEN

Désignation des articles	Quantité	Prix unitaire T.T.C.	Montant T.T.C.
Veste tailleur	48	4,50 €	216,00 €
Jupe tailleur	48	4,00 €	192,00 €
Chemisier	144	3,30 €	475,20 €
Costume	56	9,00 €	504,00 €
Gilet } Complet	56	2,50 €	140 €
Chemise	168	3,00 €	504,00 €
Tenture (2,75 x 2) x 8 tentures x 4 semaines	176 m ²	2,50 €	440,00 €
TOTAL TTC			2471,20 €
Montant remise			- 494,24 €
MONTANT TVA 19,6%			+ 323,98 €
MONTANT NET TTC A PAYER			1976,96 €

Paiement sous quinzaine

le : 30 avril 2008

Le gérant

Dupont

Monsieur Dupont

2. Citer et donner les caractéristiques des prestations de services proposées par l'entreprise.
Compléter le tableau ci-dessous. **1,5 pt**

TYPE DE PRESTATION	CARACTÉRISTIQUES DE LA PRESTATION
<i>Économique</i>	<i>Nettoyage simple en milieu solvant Repassage mécanique</i>
<i>Soigné</i>	<i>Nettoyage à sec, détachage soigné Repassage mécanique avec finition main ou repassage main</i>
<i>Haute qualité</i>	<i>Nettoyage à sec, détachage spécialisé Repassage main Opérations supplémentaires : lavage, égalisage, retouches, apprêts</i>

3. Donner l'origine des fibres composant le tailleur dame. **0,25 pt**

Laine : *fibre naturelle d'origine animale*




Polyester : *fibre chimique synthétique*

4. Donner les caractéristiques du mélange : viscose / polyamide / élasthanne. **0,75 pt**

Ce mélange permet un meilleur confort au porter, meilleure tenue, entretien plus facile (pas de retrait), froissabilité nettement diminuée, meilleure qualité textile.

DOCUMENT RÉPONSE DR 3/8

5. Dessiner et expliquer le code d'entretien des trois articles suivants, en complétant le tableau ci-dessous. **3,5 pts**

ARTICLE / COMPOSITION	CODE D'ENTRETIEN	JUSTIFICATION
<p>TAILLEUR DAME 70 % laine 30 % polyester </p>		<p>Pour l'entretien de ce type d'articles, il convient de tenir compte du code d'entretien de la fibre la plus fragile. Dans le cas présent il s'agit de la fibre de laine. Ne pas laver l'article car la laine supporte mal le lavage ainsi que l'entoilage des vêtements La laine ne supporte pas le blanchiment Repassage doux, ne pas dépasser 150°C Les fibres supportent bien le nettoyage à sec Séchage en sèche-rotatif interdit</p>
<p>CHEMISIER DAME 80 % viscose 15 % polyamide 5 % élasthanne</p>		<p>Laver en eau tiède, action mécanique réduite Chlorage interdit car le chemisier est de couleur rouge Repassage doux, les fils craignant la chaleur Nettoyage à sec avec précautions car présence d'élasthanne Pas de sèche linge car risque de déformations de l'élasthanne</p>
<p>TENTURES 100 % acrylique </p>		<p>Seul le nettoyage à sec est autorisé avec précautions : pas de surcharge du tambour, car accidents irrattrapables (risques de cassures) Les autres traitements pourraient occasionner un miroitement et une désorientation du poil</p>

DOCUMENT RÉPONSE DR 4/8

6. Indiquer le circuit effectué par les articles suivants : le tailleur dame, la chemise homme, les tentures, en complétant les tableaux situés sur les DR 4/8, DR 5/8 et DR 6/8. 4,5 pts

TAILLEUR DAME			
ÉTAPES / CIRCUIT	MATÉRIELS / PRODUITS	CYCLES	JUSTIFICATION
RECEPTION			
TRIAGE	Chariot correspondant aux articles clairs		
PRE DETACHAGE PRE BROSSAGE	V1 Cabine de pré brossage Prenett OL		Tache de fond de teint sans rinçage du produit Bas de manche, col, poche, aisselles, sur veste Ceinture pour la jupe
NETTOYAGE	Machine de nettoyage à sec	2	Articles peu souillés, régulièrement nettoyés
CONTROLE	Table de détachage		Vérification si traces au col ou tache maigre apparaissent après nettoyage
FINITION	Table à repasser à froid		Bien repasser l'article en prenant soin de repasser la doublure
CONTROLE FINAL			Vérification contrôle qualité
CONDITIONNEMENT	Emballeuse murale, cintre...		Protection de vêtement

DOCUMENT RÉPONSE DR 5/8

CHEMISE HOMME			
ÉTAPES / CIRCUIT	MATÉRIELS / PRODUITS	CYCLES	JUSTIFICATION
RECEPTION			
TRIAGE	Chariot correspondant aux articles clairs		
NETTOYAGE A SEC	Machine de nettoyage à sec	2	La chemise doit être nettoyée à sec car tachée de gras. Ne nécessite pas un cycle long
NETTOYAGE AU MOUILLE	Machine à laver	3	Ne nécessite pas un programme à température plus élevée car déjà nettoyée Le coton grisaille au nettoyage à sec, donc pour une qualité de travail optimum, un lavage est indispensable (transpiration) Essorage doux pour éviter les cassures
SECHAGE	Cintre		Air libre
CONTROLE			Vérification
REPASSAGE	Table à froid, fer chaud		Repassage sans semelle téflon pour un résultat optimum, repassage légèrement humide
CONTROLE FINAL			Vérification contrôle qualité
CONDITIONNEMENT	Cintre fer, emballage murale		Protection du vêtement

DOCUMENT RÉPONSE DR 6/8

TENTURES			
ÉTAPES / CIRCUIT	MATÉRIELS / PRODUITS	CYCLES	JUSTIFICATION
RECEPTION			Enlever les crochets
TRIAGE	Chariots		
PRE DETACHAGE PRE BROSSAGE	V1 Cabine de pré brossage Prenett OL		Pré détacher la tache de cire Pré brossage de la tête des tentures
NETTOYAGE A SEC	Machine de nettoyage à sec	3	Choix du cycle 3 car meilleur nettoyage. Il y a une phase filtration (les tentures étant en acrylique, elles ne dégorcent pas)
CONTROLE			Sortir immédiatement les tentures nettoyées Vérifier l'élimination de la tache de cire Les plier, les entreposer à plat
CONDITIONNEMENT	Housse plastique		Protection des articles

DOCUMENT RÉPONSE DR 7/8

7. L'entretien des articles provenant de l'hôtel occasionne un surcroît de travail et des contraintes au niveau de l'organisation et de l'utilisation des matériels.

Préciser l'ordre de passage, aux divers matériels de nettoyage, des articles confiés. **1,5 pt**

1° - nettoyer les ensembles dame avec les chemises homme tachées de gras

2° - nettoyer les chemisiers dame

3° - laver les chemises homme

4° - nettoyer les complets homme

5° - nettoyer les tentures

Si la capacité de la machine n'est pas atteinte, compléter avec des vêtements clients.

8. Préciser les contraintes exigées au moment du conditionnement des articles confiés par l'hôtel. **1 pt**

Les tailleurs et les costumes d'homme doivent être regroupés :

jupe + veste pour dame

Veste + pantalon + gilet pour homme

les ensembles étant marqués

Les tentures ne doivent pas être conditionnées sur cintre.

9. La machine de nettoyage à sec fonctionne avec différents circuits.

Indiquer les circuits primaires.

0,75 pt

- circuit solvant

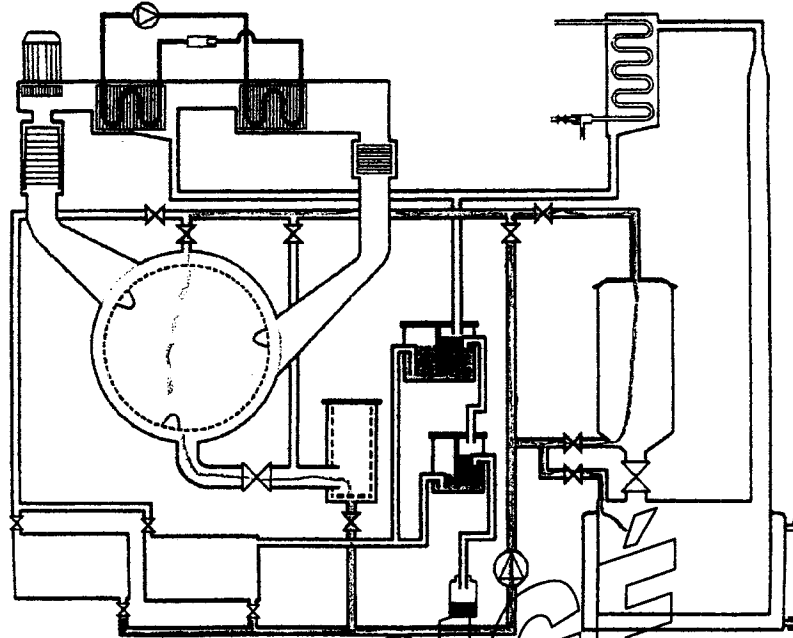
- circuit séchage

- circuit distillation

DOCUMENT RÉPONSE DR 8/8

10. a) Matérialiser, en vert, le circuit du solvant lors de l'entretien des tentures sur le schéma ci-dessous.

10a et 10b : 2 pts

SCHÉMA DE LA MACHINE DE NETTOYAGE A SEC

10. b) Justifier votre réponse.

Circuit tambour, pompe, filtre et retour dans réservoir de travail ou dans le distillateur

11. Expliquer le principe de fonctionnement du circuit du solvant pour un lot d'articles courants souillés. **1 pt**

Programme 1 : deux bains

Premier bain : prélavage

Départ R1 (réservoir de travail), circuit pompe tambour, niveau bas et envoi du bain à l'alambic

Deuxième bain : lavage avec filtration

Départ R2 (réservoir de solvant propre), circuit pompe tambour filtre, niveau haut et envoi du bain dans R1

12. Citer les règles de sécurité à respecter lors de la maintenance de l'alambic de la machine de nettoyage à sec. **1,25 pt**

Porter des gants, un masque, des lunettes, une blouse

Ne pas ouvrir l'alambic lorsqu'il est chaud

Les boues doivent être entreposées dans des fûts