



SERVICES CULTURE ÉDITIONS
RESSOURCES POUR
L'ÉDUCATION NATIONALE

Base Nationale des Sujets d'Examens de l'enseignement professionnel

Campagne 2009

Ce fichier numérique ne peut être reproduit, représenté, adapté ou traduit sans autorisation.

BTS DESIGN D'ESPACE

DÉMARCHE CRÉATIVE – 1^{re} PARTIE

SESSION 2009

Durée : 3 h
Coefficient : 1

Matériel autorisé :

Toutes les calculatrices de poche, y compris les calculatrices programmables, alphanumériques ou à écran graphique à condition que leur fonctionnement soit autonome et qu'il ne soit pas fait usage d'imprimante, conformément à la circulaire N°99-186 du 16/11/1999.

Dès que le sujet vous est remis, assurez-vous qu'il est complet.
Le sujet de la première partie comporte 4 pages numérotées de 1/4 à 4/4.

Le sujet est composé de deux parties distinctes.

La première partie, coefficient 1 et la seconde, coefficient 1.

L'énoncé de la deuxième partie vous sera distribué à l'issue des 3 heures.

Les planches composées lors de la première partie seront laissées à votre disposition pour la deuxième partie.

Les produits susceptibles de provoquer des émanations toxiques sont interdits.

BTS DESIGN D'ESPACE		Session 2009
Démarche Créative – 1 ^{re} partie	Code : DEDEMC	Page : 1/4

ENTRER – SORTIR

« Toute relation entre [...] un intérieur et un extérieur procède de deux aspects de dépendance. Elle aménage à la fois séparation et liaison ou, en d'autres termes, différenciation et transition, interruption et continuité, frontière et passage. Les seuils et espaces de transition deviennent « lieu » à leur tour : « lieu où le monde se renverse. » [...] Ils contrôlent la perméabilité d'une limite, confirmant la discontinuité spatiale tout en offrant la possibilité de la franchir physiquement [...]. C'est le seuil qui révèle la nature de la limite. »

Pierre von Meiss, *De la Forme au Lieu*, 1986.

Entrer et sortir d'un lieu abrité sont des actions quotidiennes s'accompagnant de sensations liées à divers facteurs. Les organes architecturaux qui marquent ce changement sont variés : parvis, perron, auvent, avant-toit, marquise, portique, portail, porte, sas, etc. Au sens strict, un seuil est la partie du sol au droit d'une porte. Par extension, il désigne l'espace qui permet la transition entre deux espaces. Sa topologie peut varier considérablement. Il a une fonction de franchissement physique. Il peut aussi être fortement investi d'une dimension psychologique et symbolique.

En vous appuyant sur des exemples concrets, notamment ceux indiqués par les documents fournis, vous analyserez différents modes de franchissement entre un intérieur et un extérieur. Vous dégagerez les facteurs qui font de l'entrée et de la sortie d'un lieu abrité des expériences variées, parfois singulières.

Votre réflexion sera traduite à l'aide de croquis, de schémas et d'annotation écrites.

Documents :

Documents 1 à 5 :

David Chipperfield + Firmin Vasquez - b720 Arquitectos, Promenade de l'Ovale à Teruel, Espagne, 2003. Passage de la ville basse à la ville haute.

Documents 6 et 7 :

Future Systems, boutique *Comme des Garçons*, New York, 1999.

Documents 8 à 11 :

Massimiliano Fuksas, entrée de la grotte de Niaux, Ariège, 1998.

À rendre : Dossier de format A3 paginé. Moyens d'expression libres à l'exception des techniques à séchage lent.

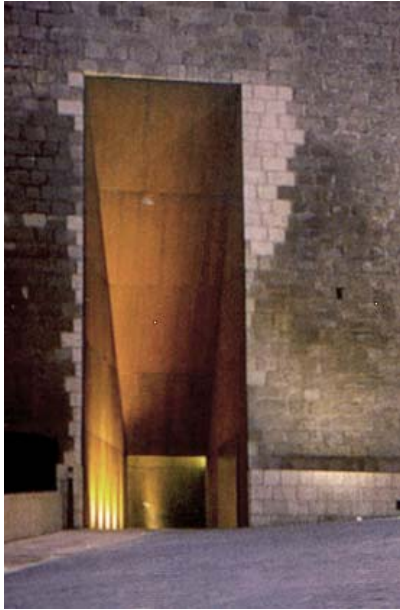
Critères d'évaluation :

- aptitude à analyser et à questionner ;
- aptitude à convoquer une culture personnelle de l'espace ;
- aptitude à extraire des principes d'espace pertinents ;
- aptitude à communiquer graphiquement et textuellement.

Documents 1 à 5 :

David Chipperfield + Firmin Vasquez - b720 Arquitectos, Promenade de l'Ovale à Teruel, Espagne, 2003.

Passage et ascenseur souterrains entre les parties basse et haute de la ville.



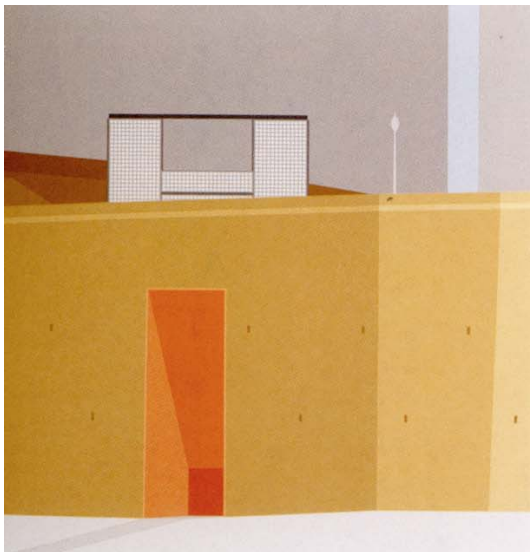
1.



2.



3.



4.



5.

1. Entrée depuis la place basse
2. La même entrée, en direction de l'ascenseur
3. Sortie vers la place basse
4. Élévation du mur d'entrée
5. Coupe longitudinale sur le passage et l'ascenseur

Documents 6 et 7 :

Future Systems, boutique *Comme des Garçons*, New York, 1999.



6. Entrée de la boutique



7. Sortie de la boutique

Documents 8 à 11 :

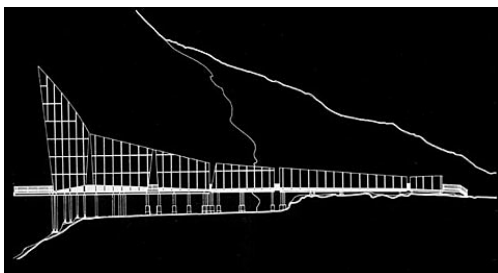
Massimiliano Fuksas, grotte de Niaux, Ariège, 1998.



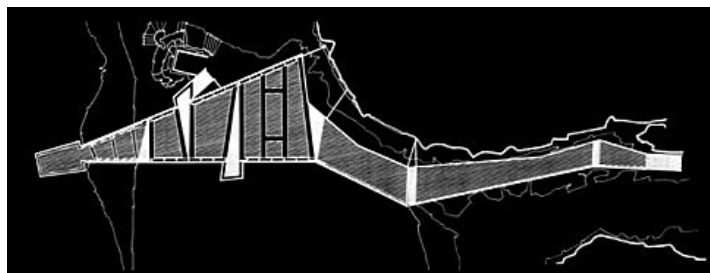
8. Entrée de la grotte



9. Sortie de la grotte



10. Coupe longitudinale



Entrée

Fond de la grotte

11. Plan

BTS DESIGN D'ESPACE

DÉMARCHE CRÉATIVE – 2^e PARTIE

SESSION 2009

Durée : 5 h
Coefficient : 1

Matériel autorisé :

Toutes les calculatrices de poche, y compris les calculatrices programmables, alphanumériques ou à écran graphique à condition que leur fonctionnement soit autonome et qu'il ne soit pas fait usage d'imprimante, conformément à la circulaire N°99-186 du 16/11/1999.

Les planches composées lors de la première partie sont laissées à votre disposition pour la deuxième partie.

Les produits susceptibles de provoquer des émanations toxiques sont interdits.

Dès que le sujet vous est remis, assurez-vous qu'il est complet.
Le sujet de la deuxième partie comporte 5 pages numérotées de 1/5 à 5/5

BTS DESIGN D'ESPACE	Session 2009
Démarche Créative – 2 ^e partie	Code : DEDEMC Page : 1/5

ENTRÉE – SORTIE D'UNE SALLE DE SPECTACLE

Un centre de musiques actuelles occupe un ensemble de bâtiments distribués autour d'une cour dont l'un des côtés est entièrement ouvert sur la rue. La programmation musicale est très variée. Les espaces répondent à des fonctions diverses : studios d'enregistrement, ateliers pédagogiques, salles de répétitions, bar, bureaux administratifs, etc.

Une salle de spectacle de 400 places a récemment été construite en fond de parcelle. Son hall d'entrée est ouvert sur la cour.

Demande

Il vous est demandé d'imaginer plusieurs principes pour clore le hall d'entrée de la salle de spectacles, par une paroi. De part et d'autre de cette paroi, vous proposerez un espace de transition qui facilitera les flux sans empêcher l'attente et permettra un temps d'échange et d'information. Votre réflexion s'attachera au sens dégagé par ce seuil, à sa présence symbolique, autant qu'à son fonctionnement physique.

Votre recherche se construira autour de parti pris clairs et problématisés. Elle sera traduite à l'aide de croquis, de schémas, de plans et d'annotations écrites. Elle pourra se nourrir de certains éléments travaillés dans la première partie.

Contraintes :

La paroi de la façade comportera au moins deux portes distinctes, chacune de 1,80 m de large (2 x 3 unités de passage) et de 2,30 m de haut.

Les éléments constituant votre aménagement ne dépasseront pas 5 m de haut.

Les zones de circulation seront dégagées et accessibles aux personnes à mobilité réduite.

L'entrée de la cour depuis la rue restera accessible aux véhicules.

Documents fournis :

- plan et coupes du site à l'échelle 1/100 ;
- photos de l'entrée et de la sortie de la salle dans son état actuel.

À rendre :

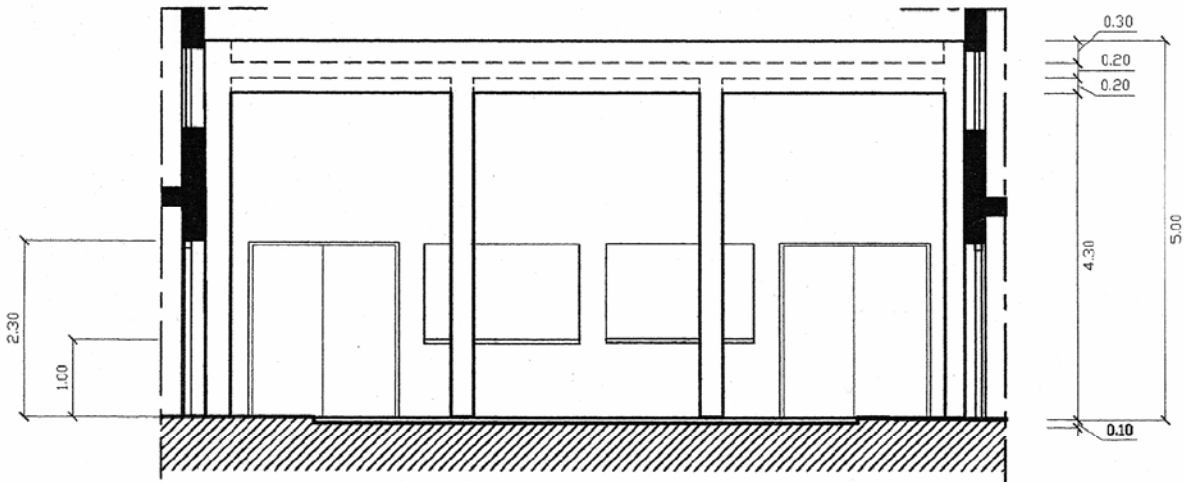
Dossier de format A3 paginé.

Moyens d'expression libres à l'exception des techniques à séchage lent.

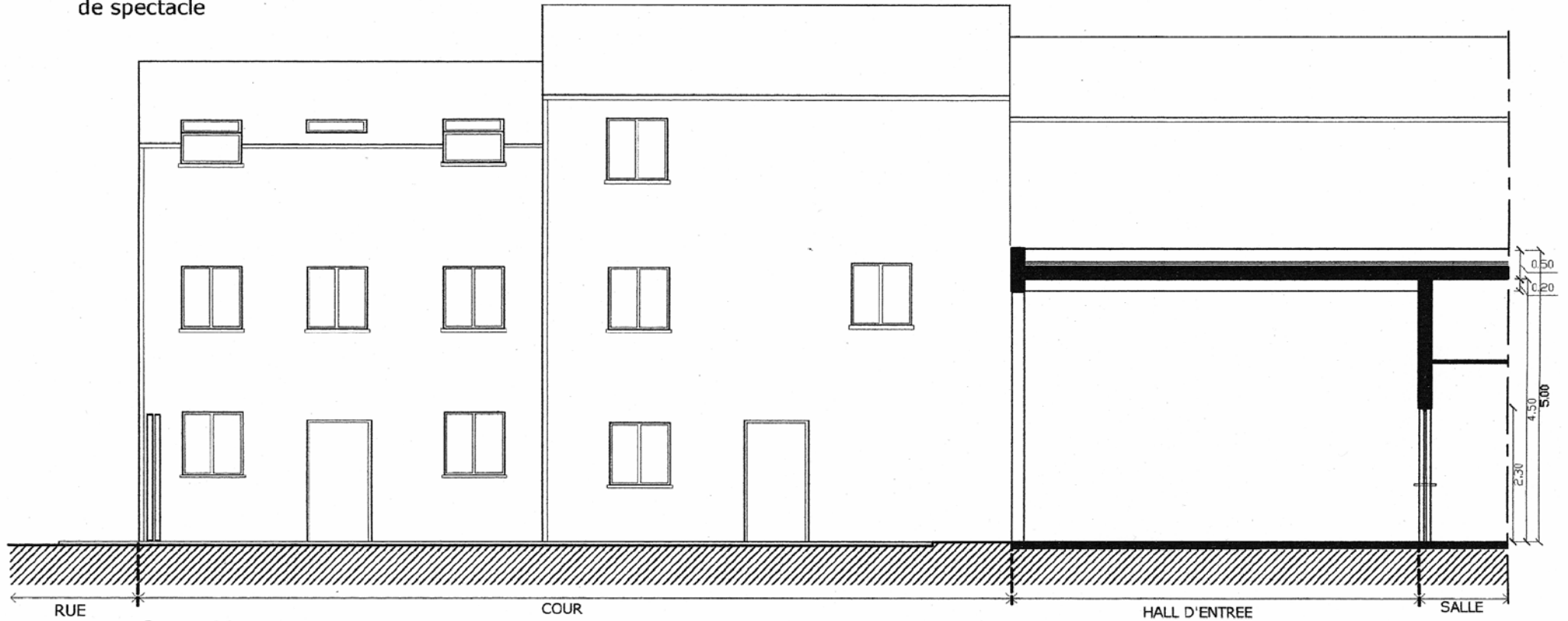
Critères d'évaluation :

- aptitude à organiser une démarche de recherche ;
- aptitude à proposer des hypothèses variées et pertinentes ;
- aptitude à communiquer par des modes de représentation diversifiés et adaptés.

BTS DESIGN D'ESPACE		Session 2009
Démarche Créative – 2 ^e partie	Code : DEDEMC	Page : 2/5



Coupe BB avec élévation de la façade de la salle de spectacle



Coupe AA

Echelle 1/100



Sortie de la salle de spectacle



Vers l'entrée de la salle de spectacle.