



SERVICES CULTURE ÉDITIONS
RESSOURCES POUR
L'ÉDUCATION NATIONALE

Base Nationale des Sujets d'Examens de l'enseignement professionnel

Campagne 2009

Ce fichier numérique ne peut être reproduit, représenté, adapté ou traduit sans autorisation.

BTS INDUSTRIES DES MATÉRIAUX SOUPLES CHAMP HABILLEMENT OPTION MODÉLISME

ÉPREUVE PROFESSIONNELLE DE SYNTHÈSE

CANDIDATS SCOLAIRES

SESSION 2009

Coefficient : 3

Préparation : 3 semaines

Exposé oral : 30 min

Entretien : 10 minutes

NOTA :

- Le dossier, rédigé par traitement de texte, ne doit pas dépasser 20 pages + les annexes ;
- La transformation, le patronnage et les produits seront réalisés dans le centre d'examen et déposés à chaque fin de journée ;
- La présentation orale ne peut porter que sur les questions traitées dans le dossier par le candidat.

DOCUMENTS REMIS AU CANDIDAT :

- Sommaire	1 page A3	page	1/12
- Compétences terminales évaluées	1 page A4	page	2/12
- Fiche d'identité et contexte industriel	1 page A4	page	3/12
- Planche de tendances	1 page A4	page	4/12
- Thème de l'étude et cahier des charges	1 page A4	page	5/12
- Travail demandé	1 page A4	page	6/12
- Coûts de sous-traitance	1 page A4	page	7/12
- Barème corps nu mannequin Cléo layette / enfant	1 page A4	page	8/12
- Barème tableau de mesures barboteuse	1 page A4	page	9/12
- Coûts matières et fournitures	1 page A4	page	10/12
- Grille d'évaluation : Projet Industriel	1 page A4	page	11/12
- Grille d'évaluation : Compte rendu d'activités	1 page A4	page	12/12

DOCUMENTS À REMETTRE PAR LE CANDIDAT EN FIN D'ÉPREUVE :

- 3 exemplaires du dossier*.
- Le patronage industriel des modèles sous forme de fichier informatique sur CD Rom*.
- Les 2 prototypes et leurs toiles + toile veste en taille 3 mois*.

- : ces pièces d'examen resteront dans le centre d'examen après les oraux.

**Dés que le sujet vous est remis, assurez-vous qu'il est complet.
Le sujet comporte 12 pages numérotées de 1/12 à 12/12.**

COMPÉTENCES TERMINALES ÉVALUÉES (option modélisme)

A 21		DISTINGUER les tâches retenues comme critères de choix COMPARER ces critères DÉFINIR un plan d'action	X
A 31		RASSEMBLER des informations, références, renseignements RECHERCHER un complément d'information	X
A 51		DÉMONTRER la validité d'une conclusion	X
B 1	2	SITUER la place de l'entreprise face à la concurrence FAIRE L'ANALYSE critique d'une situation	X
B 2	4	DÉFINIR les coûts d'une collection	
	5	ÉTABLIR des statistiques	
C 2	3	ÉTABLIR un planning de réalisation de la collection	
	4	ASSURER le suivi du calendrier de collection	
D 1	2	ÉLABORER un programme de formation DÉFINIR les modalités d'un plan de formation	
	3	GUIDER et CONSEILLER les techniciens d'une équipe	
	4	CONDUIRE une action de formation	
D 3	2	CONTRÔLER l'état d'avancement de la fabrication	X
E 1	1	EFFECTUER une recherche prospective	X
	2	RÉALISER les relevés de production PROPOSER des solutions de recours en cas d'aléas	
E 2	1	PRÉSENTER un plan d'action	
	2	OPTIMISER une situation donnée PRÉSENTER un bilan	X
E 3	1	ÉTABLIR un tableau de bord	
	2	CONSTITUER une documentation technique ACTUALISER des documents, enrichir des bases de données	X
F 1	1	ENREGISTRER, CONSIGNER des informations	X
	2	RECUEILLIR et RETRANSMETTRE des informations APPORTER une réponse rapide à une question posée	X
F 2	1	PRÉSENTER et EXPLICITER une situation	X
	2	TRANSMETTRE des informations ou des instructions ÉTABLIR des documents de liaison inter - services	X
F 3	1	RELATER un fait observé	
	2	RÉDIGER un compte-rendu de réunion ÉTABLIR un rapport de synthèse	
	3	SOUTENIR un rapport, un dossier	X
F 4	1	PRÉPARER une réunion	
	2	CONDUIRE un groupe de travail ÉVALUER une réunion - discussion	

NB : le candidat est invité à rechercher à l'extérieur les données utiles qui lui manqueraient, auprès des organismes compétents, via Internet ou dans les revues spécialisées.

FICHE D'IDENTITÉ DE L'ENTREPRISE

RAISON SOCIALE	« LE CHOIX DU ROI »
SIÈGE SOCIAL	9 rue du Baby Boom 59 380 BERGUES
STATUT JURIDIQUE	S.A.
CAPITAL	152.449 €
CHIFFRE D'AFFAIRES	9.000.000 €
EFFECTIF	30 personnes
SECTEUR D'ACTIVITÉ	Prêt-à-porter layette, enfant 2 à 8 ans
ACTIVITÉ	Création - Conception
COLLECTION	Printemps / Eté & Automne / Hiver, 500 réf. / coll.
VENTE	600.000 pièces /saison
GRADE DE QUALITÉ	Moyenne gamme en grande distribution et entrée de gamme en boutique
PRODUCTION	Sous-traitants au Bangladesh, Chine, Inde.
CLIENTÉLE / DISTRIBUTEUR	GMS non spécialisées textiles, Boutiques centre ville

CONTEXTE INDUSTRIEL

L'entreprise « **LE CHOIX DU ROI** » spécialisée dans les produits layette et enfant de 2 à 8 ans a pour cible les futurs parents, les grands parents, les proches,....
L'âge de la maternité recule, les naissances multiples augmentent grâce à l'avancée de la médecine. Cette société veut se placer sur une nouvelle niche en proposant une nouvelle gamme de produits, une tenue « jumelle » pour fille et garçon sans pour autant tomber dans le cliché de la ressemblance. La collection sera déclinée à partir d'une base de barboteuse pour bébés, filles et garçons de 3 à 18 mois ayant comme élément de produit standard la bavette devant et la ceinture. Les produits se vendront indépendamment mais les clients devront être incités à acheter le binôme, trinôme....

PLANCHE DE TENDANCES COLLECTION PRINTEMPS / ÉTÉ 2010



FILLE/GARÇON
DOUBLE



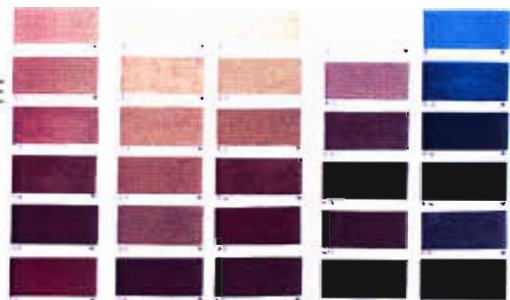
RAYURE MARIN



DOUX DENIM

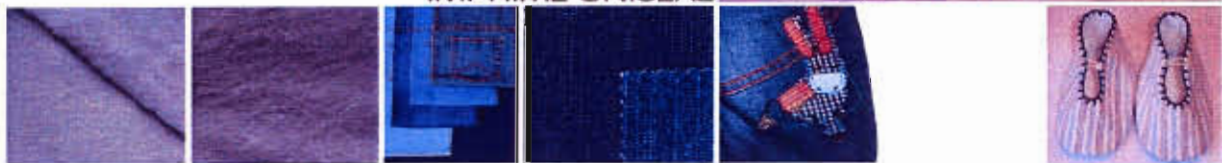


BASE COMMUNE



CLASSIQUE

IMPRIME UNISEXE



THÈME DE L'ÉTUDE

Modéliste, vous participerez à la conception de la collection des modèles de barboteuses.

Vous effectuerez une étude de la concurrence et proposerez une nouvelle ligne pour votre société « **LE CHOIX DU ROI** ».

Vous êtes chargé de la conception de cette ligne, patronnage, dossier technique, prototype, coût prévisionnel.

CAHIER DES CHARGES TENUE « JUMELLE »

- Modèles fille et garçon dérivés de la barboteuse
- Gamme tailles: 3 mois à 12 mois
- Collection : Printemps / Été 2010
- Éléments standards : bavette devant + ceinture
- Ouverture sur le ou les côtés
- Habillage facile
- Entretien facile
- Poches, découpes, volumes, détails, jeux de couleurs et de surpiqûres, logo, sérigraphie, broderie, étiquettes, dentelles, etc.....possibles
- Tenues pouvant être portées sur un tee-shirt ou un body
- Prix vente public : 25 € / produit

CAHIER DES CHARGES VESTE MANCHES RAGLAN

- Modèle unisexe doublé, manches raglan
- Gamme tailles: 3 mois à 12 mois
- Collection : Printemps / Été 2010
- Formant un ensemble possible avec la tenue « jumelle »
- Moyen d'ouverture sur le devant
- Habillage facile
- Entretien facile
- Col, poches, découpes, volumes, détails, jeux de couleurs et de surpiqûres, logo, sérigraphie, broderie, étiquettes, dentelles, etc.....possibles
- Prix vente public : 30 €

TRAVAIL DEMANDÉ

1. Création de produits :

Présenter les croquis (réalisés sur logiciel de DAO) de deux tenues « jumelles », travaillées et recherchées dans leur conception :

1 tenue pour fille, 1 tenue pour garçon, dérivées de la base de la barboteuse pour le Printemps / Été 2010.

Proposer un mélange ou non des harmonies des matières qui vous sont imposées. Justifier le choix des modèles retenus.

2. Conception :

2.1 – Mettre au point la toile et le patronnage industriel des 2 prototypes de barboteuse à partir de la base fournie.

2.2 – Ces tenues pourront être portées avec une veste légère, manches raglan. Réaliser le patronnage et la toile de cette veste à partir de la base veste fournie / CD rom, les modifications seront réalisées par une démarche CAO expliquée à l'oral.

2.3 – Proposer les matériaux et fournitures pour cette veste.

2.4 – Rechercher les évolutions vectorielles d'une des 2 barboteuses, et réaliser sur matériel informatique la planche de gradation, de 1 à 12 mois, des éléments suivants : bavette devant, ceinture et devant de culotte.

3. Réalisation :

3.1 - Effectuer les tests de confectionnabilité nécessaires.

3.2 - Mettre au point les prototypes de la tenue « jumelle » dans les matériaux fournis.

4. Élaboration du dossier technique des deux barboteuses

Élaborer à l'aide des logiciels appropriés, le dossier technique destiné aux sous-traitants:

- Fiche descriptive
- Fiche solutions technologiques
- Nomenclature
- Fiche matières et fournitures
- Fiche contrôle dimensionnel
- Fiche contrôle qualité
- Fiche d'étiquetage et de conditionnement du vêtement
- Fiche coût de revient industriel (les frais de distribution sont évalués à 20 % du coût de production). Commenter les résultats.

5. Choix de sous-traitance et démarche d'éthique

5.1. L'entreprise « le choix du Roi » a décidé de sous-traiter la production avec certaines pays asiatiques.

Rechercher et analyser les différents problèmes que pose la sous-traitance en Asie.

5.2. L'entreprise souhaite adopter une démarche éthique et vous charge de lui rédiger un dossier :

- a) Présenter l'intérêt d'une telle démarche compte tenu de la clientèle visée.
- b) Proposer une réflexion en vue de l'élaboration d'une charte qui serait incluse dans le dossier technique du sous-traitant.
- c) Exposer les outils que l'entreprise pourrait utiliser pour s'assurer de la bonne application de la charte.
- d) Rechercher des moyens d'action commerciale, à mettre en œuvre en partenariat avec les distributeurs, pour informer les consommateurs de cette démarche et réaliser un support de communication qui vous semble pertinent.

COÛTS DE SOUS - TRAITANCE

PROCESSUS DE LA SOCIÉTÉ :

- Plan de collection réalisé par la styliste.
- Dossier technique rédigé en français et en anglais par les modélistes : croquis à plat, détails de montage, broderie, sérigraphie, etc...+ tableau des mesures.
- Télétransmission du dossier au sous-traitant qui est en charge de la production de la série, l'approvisionnement en matières et fournitures lui incombe.
- Contrôle en cours et fin de fabrication par un agent local qui fait le lien entre les deux parties.
- Livraison des commandes sous cartons, acheminés par container maritime jusqu'à Anvers, durée du transport : trente jours.
- Acheminement du container jusqu'à l'entrepôt par camion.
- Préparation des commandes par client, puis mise sur palettes
- Livraison des commandes aux clients.

La collection des barboteuses sera sous-traitée en Chine.

Les coûts de sous-traitance par produit s'élèvent à:

- Coût de coupe : 0,15 €
- Coût main d'œuvre : 0,75 €
- Coût matières : 1,50 €
- Transport Chine > France : 0,20 €
- 1 cintre : 0,15 €
- Étiquette tissée + fournitures : 0,25 €
- 1 broderie : 0,25 €

BARÊME CORPS NU – MANNEQUIN BÉBÉ DEBOUT – CLÉO

		LAYETTE				
MOIS		1	3	6	9	12
STATURES		54	60	67	71	74
Rp	POIDS MOYEN	4	5 à 6	7 à 8	8 à 9	9 à 10
A	Tour de poitrine	35	38	42	44	46
B	Tour de taille	38	40	44	45	46
C	Tour de bassin	35	38	44	45,5	47
F	Carrure dos	12	14	16	17	18
Z	Longueur épaule	5,3	5,8	6,3	6,6	7
G	Longueur bras plié	18	20	22,5	23,5	25
H	Tour de bras	13	13,5	14,5	15	15,5
I	Tour de poignet	10	10,5	11	11,3	11,5
W	Tour d'encolure	20	21	22,5	23	24
R	Tour de passage tête	41	43	45	46	47
N	Tour de cuisse	18	21	24	25,5	27
OG	Tour de genou	14,6	15,8	17	18,2	19,4
OM	Tour de mollet	13,6	14,8	16	17,2	18,4
AI	Longueur tronc	23	26	29	30,5	32
Q	H. montant	13	13,5	14,5	15	15,5
LC	H. latérale à terre	32	34	38	40,5	43
M	H. entrejambe à terre	18	21	24	25,5	27
LG	H. genou à terre	16	17	18	19	20

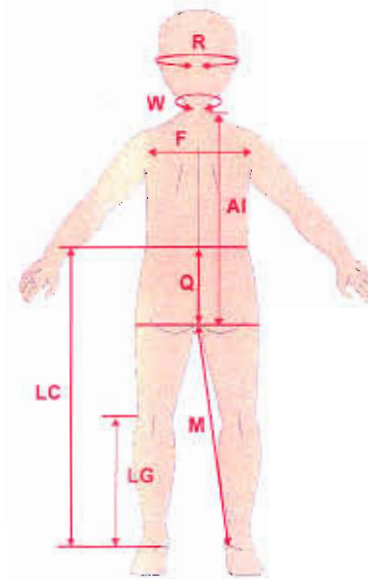
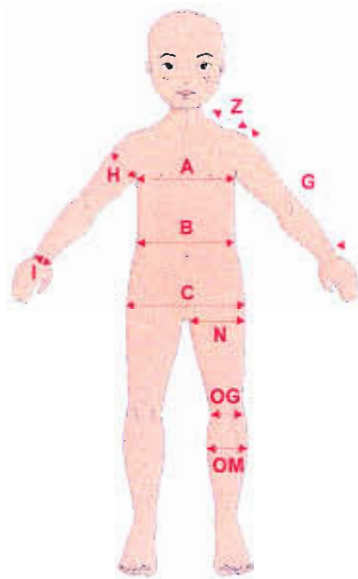
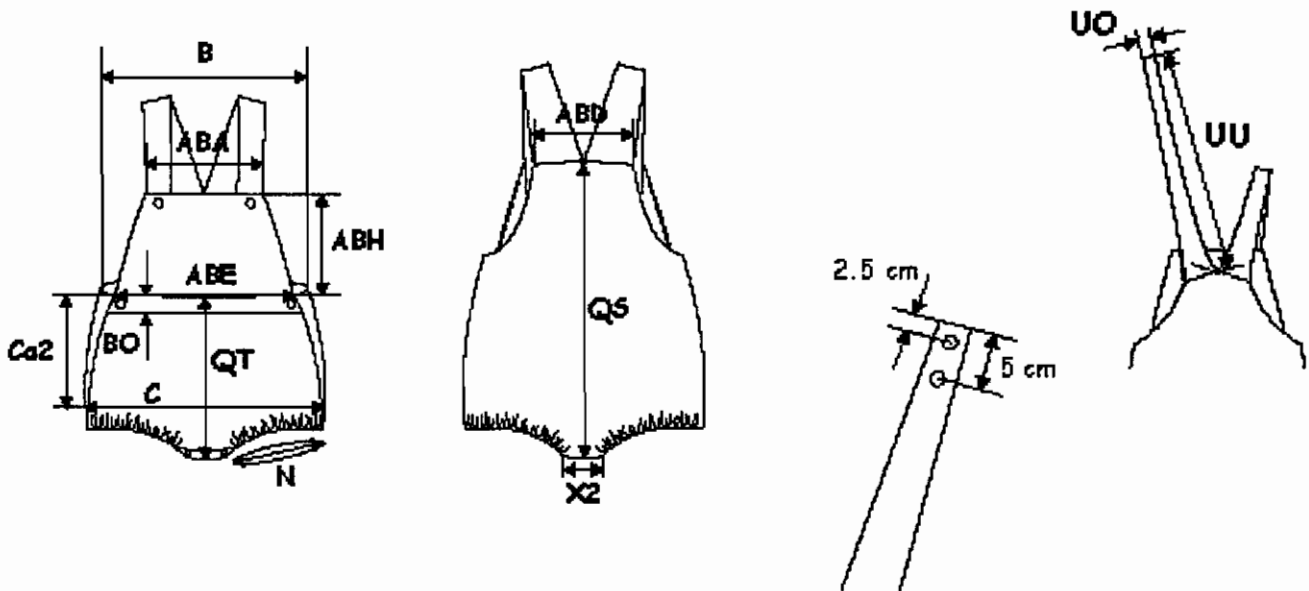


TABLEAU DE MESURES BARBOTEUSE

MESURES DES ARTICLES FINIS EN CM

DÉSIGNATION		LAYETTE					TOL ± cm
		1	3	6	9	12	
B	½ Tour de taille	21,5	23	25	26	27	1
CA2	Position du bassin sous ceinture	7	7	7	7	7	0
C	½ Tour de bassin	26	28	30	31	32	1
N	½ Tour de cuisse	9,5	10	10,5	11	11,5	0,5
ABA	Largeur haut bavette devant	12,5	13	13,5	13,5	14	0,5
ABE	Largeur bas bavette devant	19,5	21	23	24	25	0,5
ABH	Hauteur bavette devant (sans ceinture)	10	11	12	12,5	13	0,5
ABD	Largeur haut bavette dos	9,5	10	11	11,5	12	0,5
UU	Long bretelle totale (boutonnière+2 boutons)	21	22	23	23,5	24	0,5
UO	Largeur bretelle	2,5	2,5	2,5	2,5	2,5	0,25
QT	Hauteur fourche devant (ceinture comprise)	16	17	18	18,5	19	0,5
QS	Longueur fourche dos	28	31	34	35	36	1
BO	Hauteur ceinture	2,5	2,5	2,5	2,5	2,5	0,25
X2	Largeur fond culotte	6,5	6,5	7	7	7,5	0,5



**COÛT MATIÈRES ET FOURNITURES MISES À DISPOSITION
DU CANDIDAT**

Désignation	Quantité	Prix H.T.	Laize / Longueur	Composition	Coloris	Fournisseur
Toile Réf : 2450	2, 50		1, 50	100 % coton		Rauch 3, rue M de Sèvres 69 171 Tarare cedex
Matière principale 1 Réf. Santora uni Col : J 29	0,50 m	5 € 29 H.T. / m	150 cm	100 % Coton	Marron	Printland 1960, route de Frans BP 50101 69654 Villefranche cx
Matière principale 2 Réf. Zénith E 2053 Col : 703	0,50 m	5€91 H.T. / m	150 cm	100 % Coton	Imprimé	
Matière principale 3 Réf. Victoria E 2005 Col : 06	0,50 m	5€63 H.T. / m	150 cm	100 % Coton	Imprimé	
Thermocollant Toile fine	0,20 m	2€ H.T. / m	0,90 cm	100 % coton	Blanc	
Fil	1 fusette/col oris	1€95 H.T. / m	1000 m	100 % Polyester	Blanc	

Remarque pour les autres fournitures :

En fonction des fournitures disponibles dans le magasin de l'établissement, la somme du remboursement des fournitures ne doit pas excéder 18 € par candidat (prix mercerie).

Cette somme est à gérer sous couvert du Chef de centre.

BTS INDUSTRIES DES MATÉRIAUX SOUPLES – Session 2009

GRILLE D'ÉVALUATION : E 6 – ÉPREUVE PROFESSIONNELLE DE SYNTHÈSE Champ Habillement : option Modélisme Industriel

U.61 PROJET INDUSTRIEL

NOTA: Seules les questions traitées dans le dossier par le candidat seront évaluées.

Date : ___ juin 2009 Heure début oral : __h__ Heure fin oral : __h__

Nom du candidat : _____ Prénom du candidat : _____

N° inscription : _____

U 6.1 – PROJET INDUSTRIEL 45 minutes	Note obtenue
Création > Choix judicieux des modèles proposés + justification	/06
Conception – Prototypes Maîtrise des savoirs et des savoir-faire pour la mise au point des prototypes : > Conception C.A.O. > Gradation > Justification des solutions technologiques, des fournitures > Patronnage > Prototypage	/22
Dossier technique > Clarté, lisibilité et facilité d'utilisation du dossier sous-traitant > Exactitude et qualité du contenu	/12
Gestion > Calcul du coût de revient > Problèmes causés par la sous-traitance > Pertinence de la demande éthique de l'entreprise	/12
Communication > Écrite (plan, introduction, conclusion, cohérence interne...) > Orale (expression, argumentation, gestion du temps, moyens utilisés....)	/08
NOTE OBTENUE	160
Coefficient 3	/20

APPRÉCIATION GLOBALE DU JURY :

SIGNATURES :

Mme – M. _____	Mme – M. _____	Mme – M. _____
----------------	----------------	----------------

BTS INDUSTRIES DES MATÉRIAUX SOUPLES – Session 2009

GRILLE D'ÉVALUATION : E 6 – ÉPREUVE PROFESSIONNELLE DE SYNTHÈSE Champ Habillement : option Modélisme Industriel

U.62 COMPTE RENDU D'ACTIVITÉ

Date : _____ 2009 Heure début oral : __ h __ Heure fin oral : __ h __

Nom du candidat : _____ Prénom du candidat : _____

N° inscription : _____

U.62 COMPTE RENDU D'ACTIVITÉ 15 minutes	Note obtenue
Présentation entreprise : <ul style="list-style-type: none"> • Fiche d'identité • Historique • Secteur d'activité • Structure de l'entreprise.... 	/05
Activité industrielle : <ul style="list-style-type: none"> • Présentation d'une ou plusieurs activités • Contraintes de l'entreprise • Problématique • Démarche • Qualité du travail réalisé • Synthèse • Conclusion 	/08
Communication orale : <ul style="list-style-type: none"> • Plan • Qualité et diversité des supports • Choix du vocabulaire technique • Maîtrise de l'activité • Gestion du temps 	/05
Questions : <ul style="list-style-type: none"> • Argumentation sur le développement et suivi de l'activité • Compréhension de l'activité 	/02
NOTE OBTENUE	Coefficient 1
NOTE OBTENUE	/20

APPRÉCIATION GLOBALE DU JURY :

SIGNATURES :

Mme – M. _____	Mme – M. _____	Mme – M. _____
-----------------------	-----------------------	-----------------------