



SERVICES CULTURE ÉDITIONS
RESSOURCES POUR
L'ÉDUCATION NATIONALE

**Ce document a été numérisé par le CRDP de Montpellier pour la
Base Nationale des Sujets d'Examens de l'enseignement professionnel**

Ce fichier numérique ne peut être reproduit, représenté, adapté ou traduit sans autorisation.

BACCALAUREAT PROFESSIONNEL

Artisanat et métiers d'art
Option Horlogerie

SESSION 2009

Epreuve E2
Epreuve de technologie et histoire de l'art

U22
Art et technique : analyse formelle et stylistique

Durée : 2 heures
Coefficient : 1.5

Ce dossier comprend :

- ▶ 2 pages A4 de documents de travail sur lesquels les candidats répondront directement, à rendre à l'issue de l'épreuve.
- ▶ 3 pages A4 de documents ressources en couleur.

« INFLUENCES ET EMPRUNTS »

PLANCHE A

- 1) Les documents A, B et C présentent des motifs similaires. Comment appelle - t'on ces **motifs** ?
- 2) Expliquez ce qui les caractérise :
- 3) Nommez les objets B et C puis replacez - les dans leur **style** et dans leur **siècle** :
B :
C :
- 4) Expliquez la technique ornementale de l'instrument B :

- 5) D'après l'observation de l'enluminure A qui présente une pendule d'édifice, expliquez les évolutions technologiques qui ont permis d'aboutir à la création de l'instrument C :

PLANCHE B

A partir de pendules réalisées sous le Second Empire :

1) De quels styles ces pendules s'inspirent-elles ? Datez les styles et nommez les périodes :

A :

B :

C :

2) Pour chaque pendule, donnez trois caractéristiques :

A : -

-

-

B : -

-

-

C : -

-

-

3) Nommez les cadrans des pendules :

A :

B :

C :

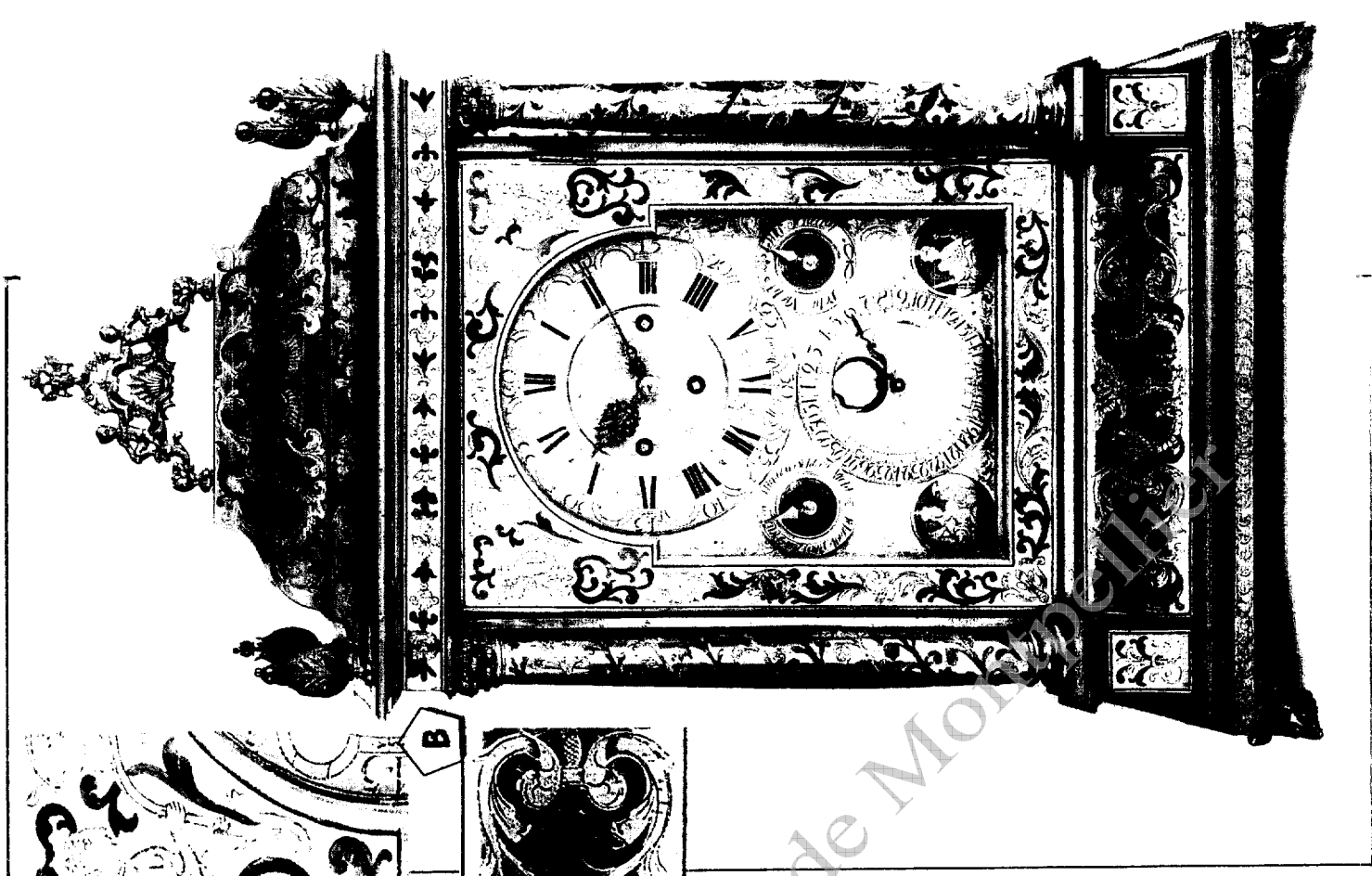
PLANCHE C

Cette planche présente des documents qui, tous, témoignent de la même inspiration : la période Classique.

Vous porterez votre attention sur les documents A, F et G pour lesquels :

- Vous déterminerez le style de chacun ;
- Vous expliquerez pourquoi ils s'inspirent de la période Classique ;
- Vous repèrerez des éléments et des motifs empruntés à cette période.

Votre réponse se fera sur copie sous la forme d'un commentaire structuré d'environ quinze lignes.



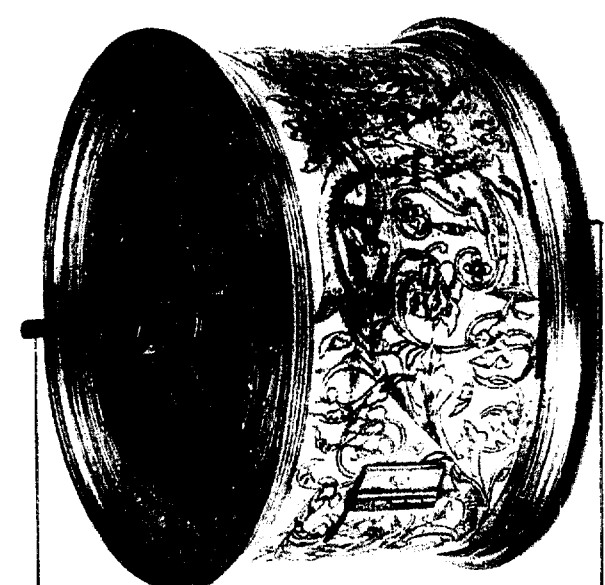
0306-ATA HTB



A

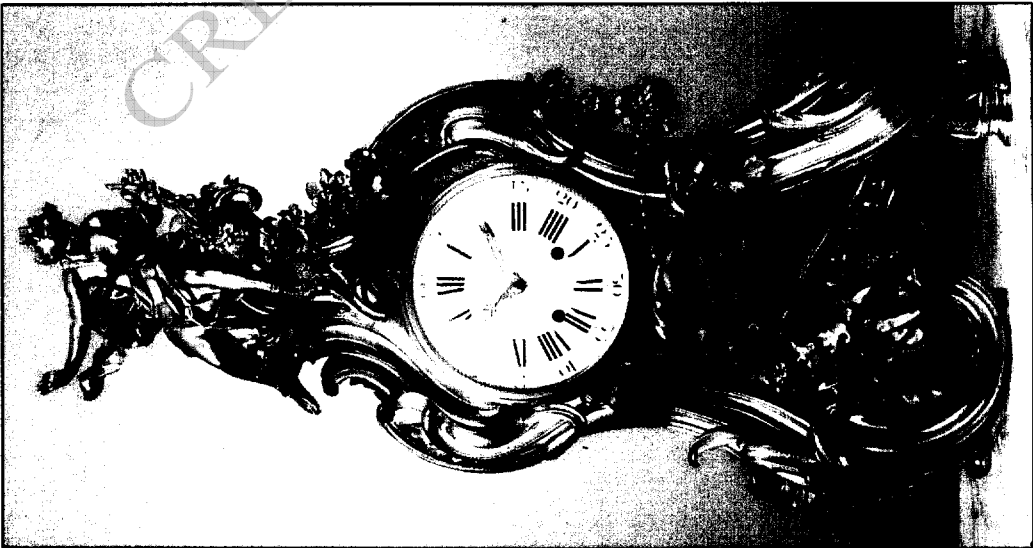


PLANCHE A



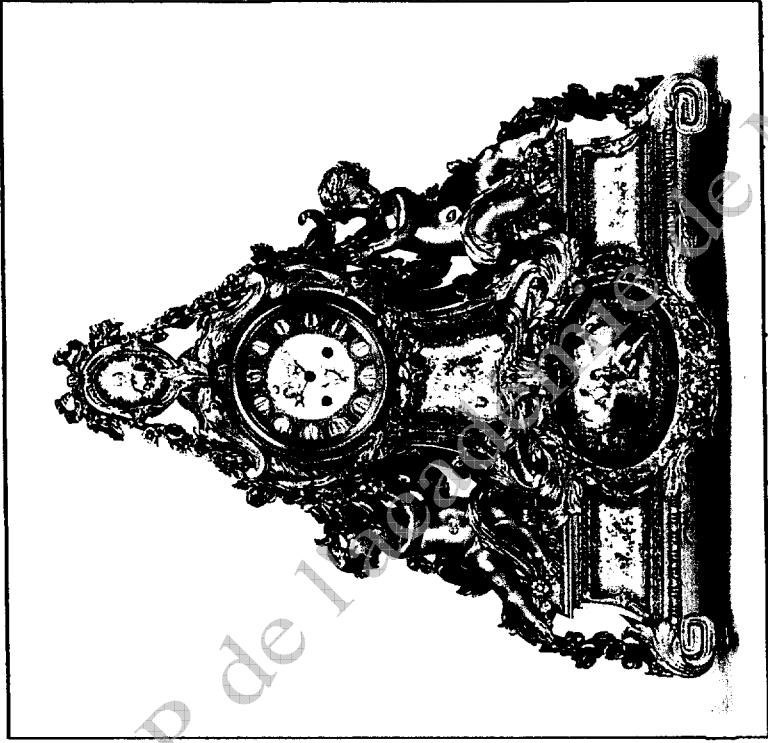
C



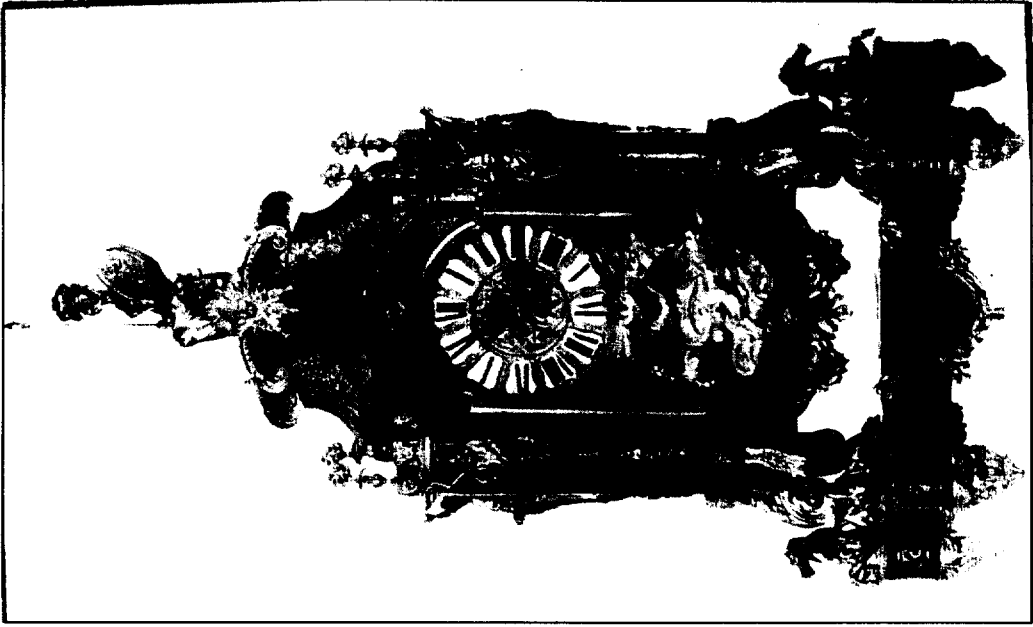
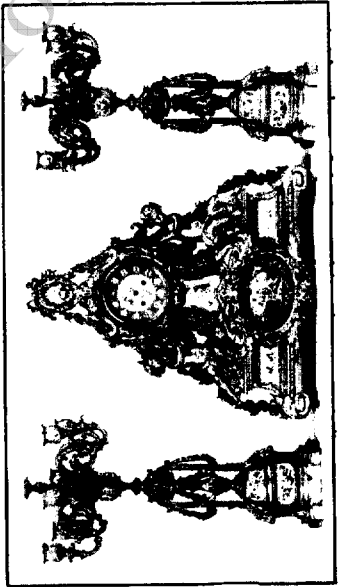


A

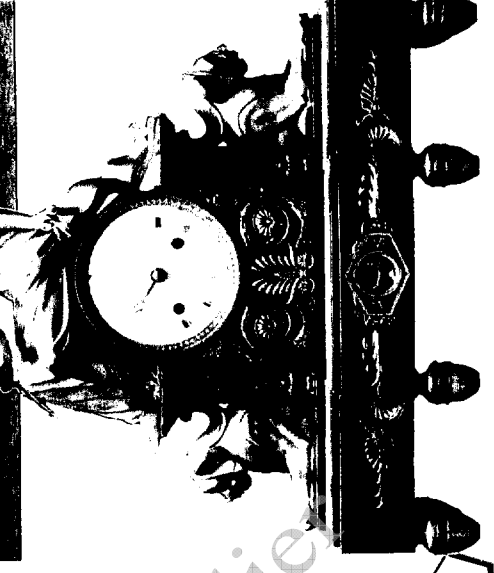
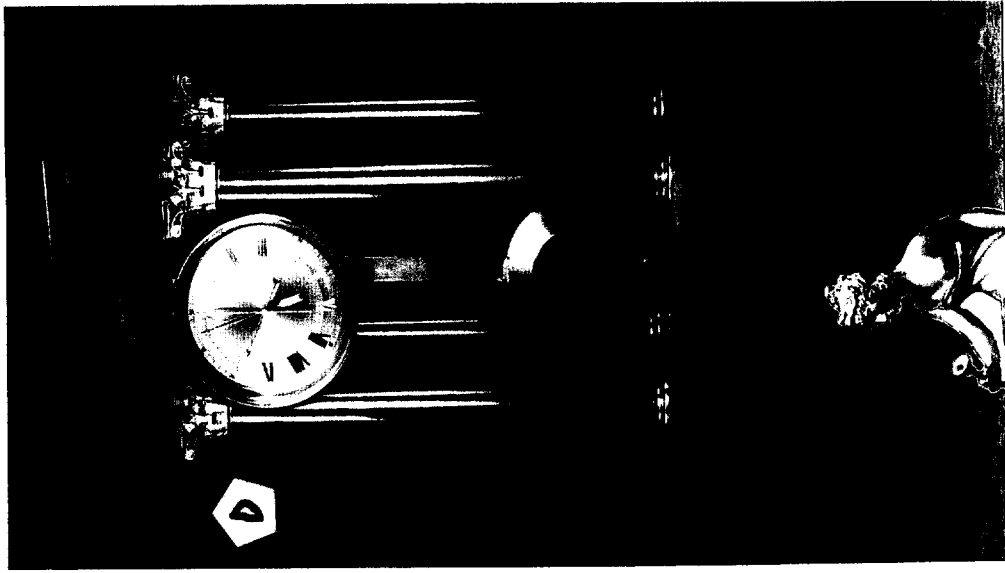
PLANCHE B



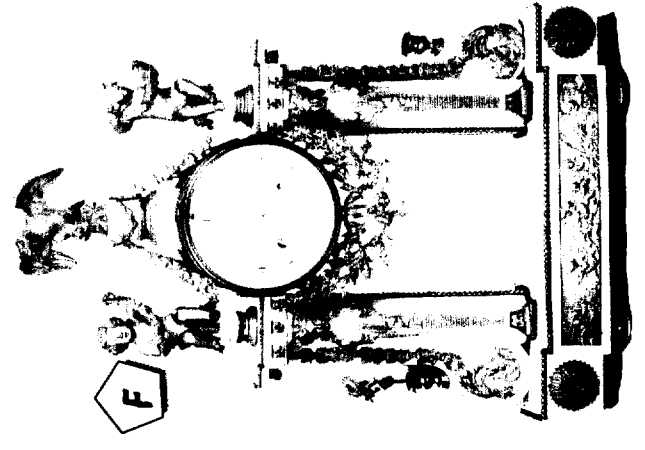
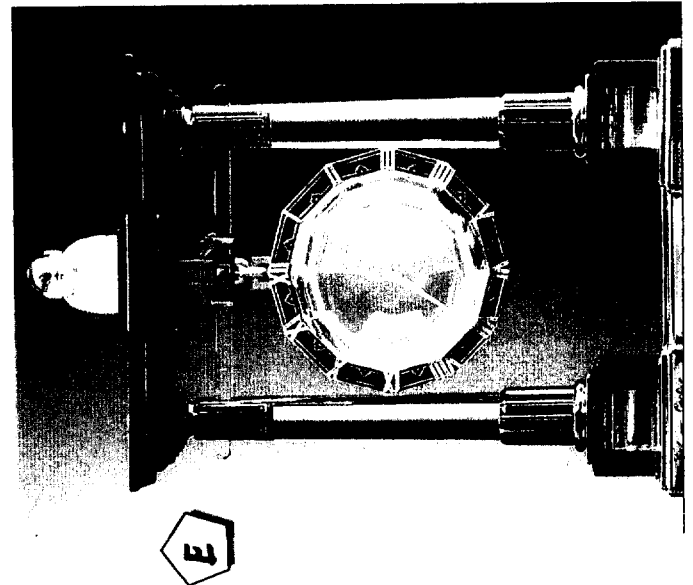
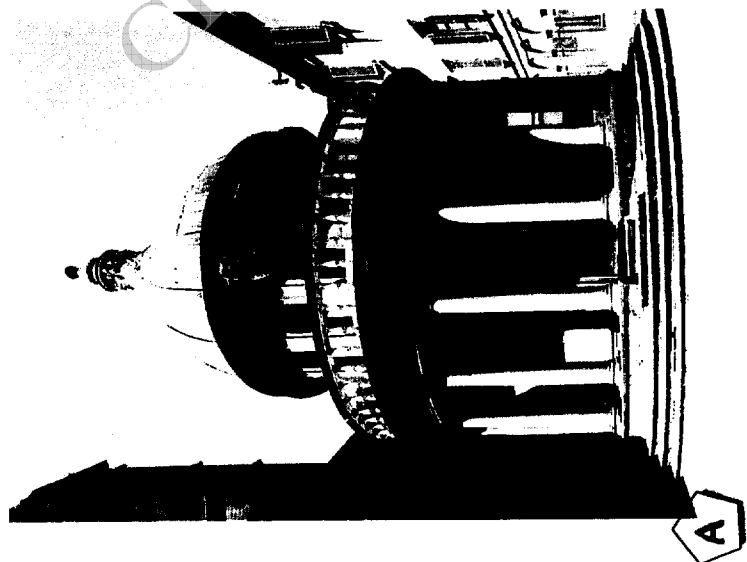
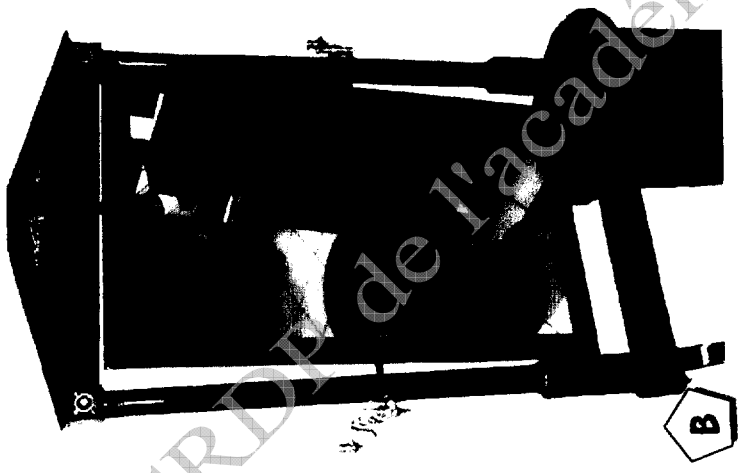
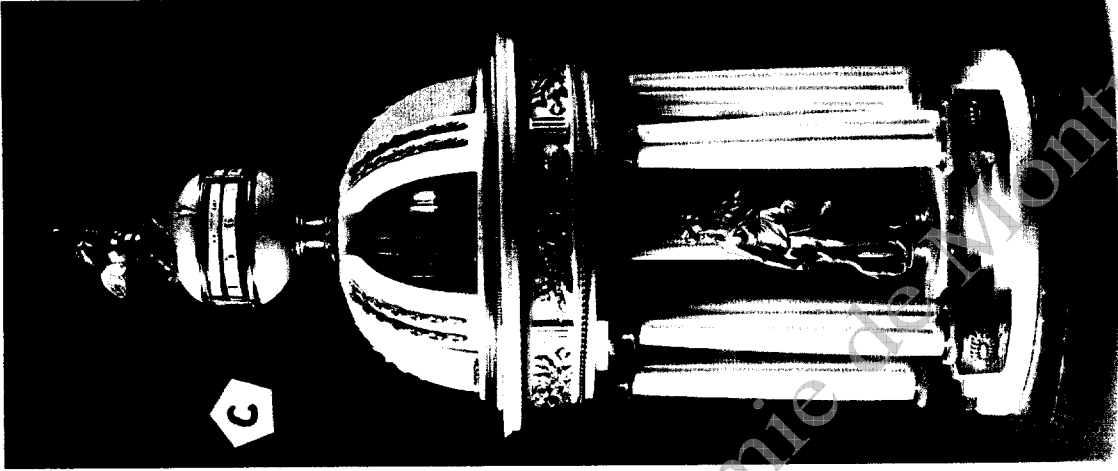
B



C



0906-AMA HTR



Styles
d'inspiration classique

PLANCHE C

CRIP de l'académie de Montpellier