



SERVICES CULTURE ÉDITIONS
RESSOURCES POUR
L'ÉDUCATION NATIONALE

Ce document a été numérisé par le CRDP de Rennes

**pour la
Base Nationale des Sujets d'Examens de l'enseignement
professionnel**

Ce fichier numérique ne peut être reproduit, représenté, adapté ou traduit sans autorisation.

Session 2009/1	Code : 500 243 18	Page : 1/5
EXAMEN : C.A.P. sellerie générale		Durée : 16 h 00
Épreuve EP2 : Mise en œuvre d'une fabrication		Coefficient : 10

Ce sujet comporte **5** pages numérotées de **1/5** à **5/5**.
Assurez-vous que cet exemplaire est complet.
S'il est incomplet, demandez un autre exemplaire au chef de salle.

- Sujet -

COMPÉTENCES ÉVALUÉES

Organiser le poste de travail

Effectuer des opérations de préparation, de débit

Régler et mettre en œuvre les matériels

Effectuer des opérations d'assemblage, de finition

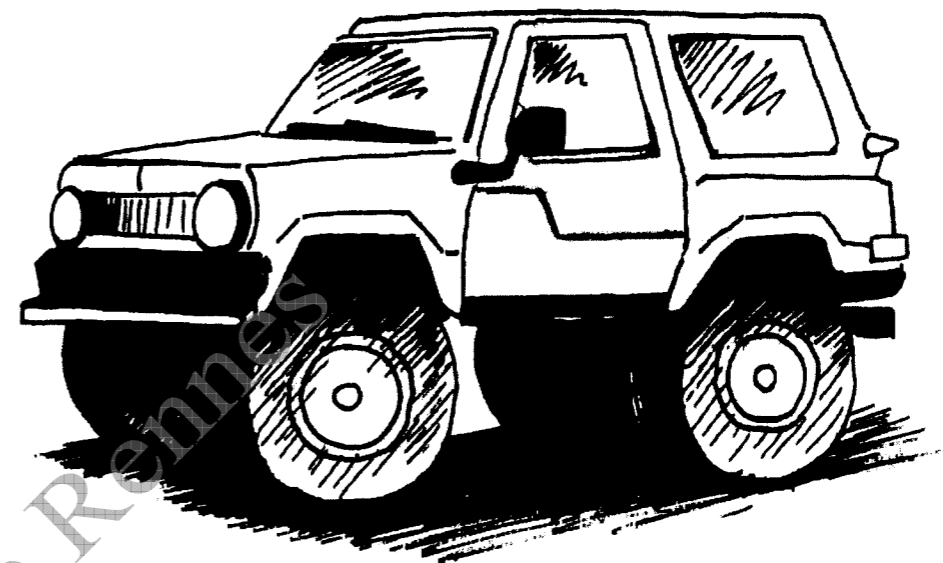
Contrôler la qualité en cours et en fin de réalisation

Assurer la maintenance de premier niveau

BARÈME

Évaluation en cours d'épreuve :	4 pts
- Placement	2 pts
- Découpage	2 pts
Évaluation terminale :	16 pts
- Aspect de la pièce finie	2 pts
- Poche intérieur	4 pts
- Système d'ouverture	4 pts
- Finition	3 pts
- Pose du cristal	3 pts
TOTAL	20 pts

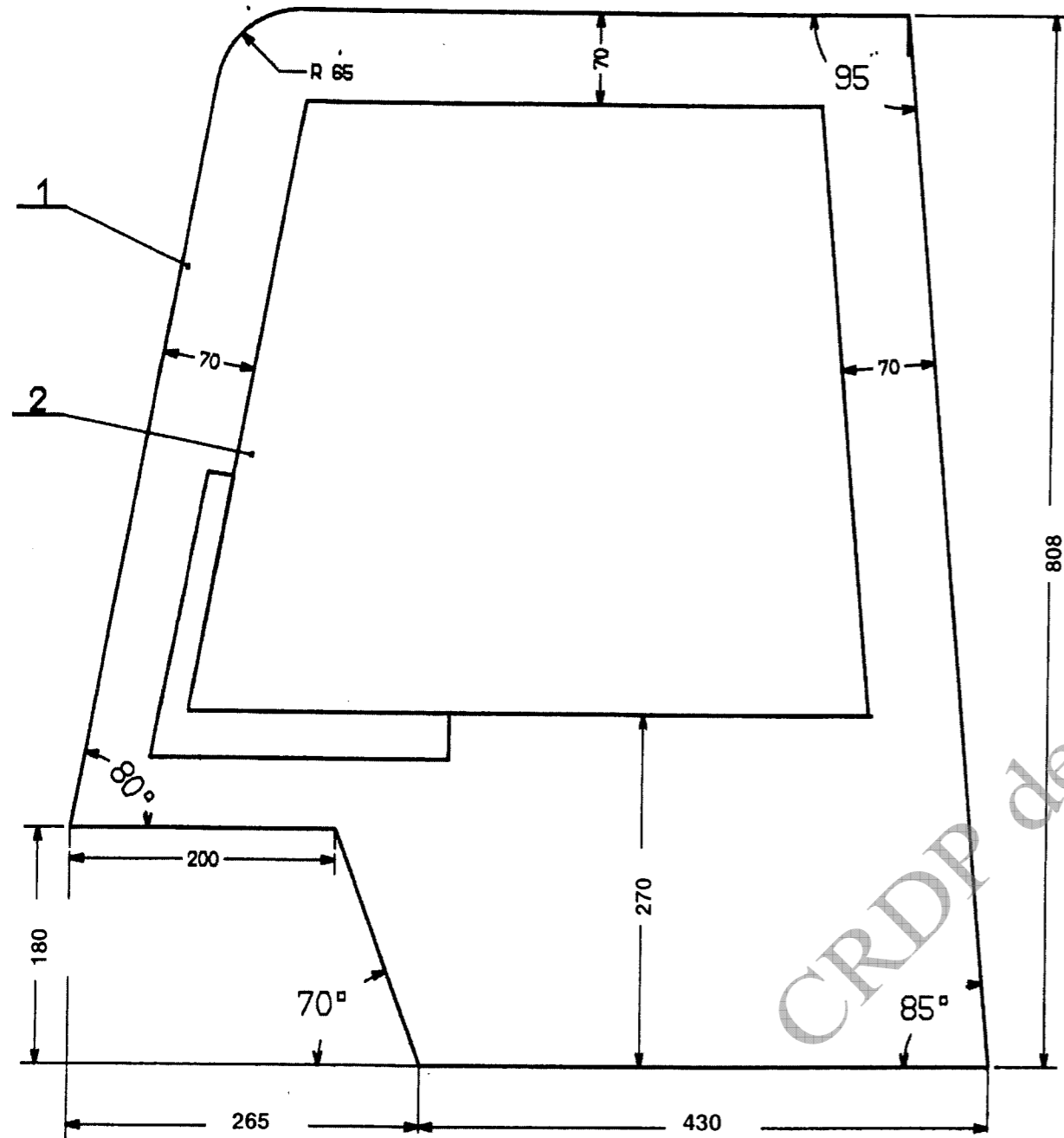
L'entreprise NATUS est chargée de réaliser un prototype de porte bâchée pour un nouveau concept de 4X4 léger « HELIOS ».



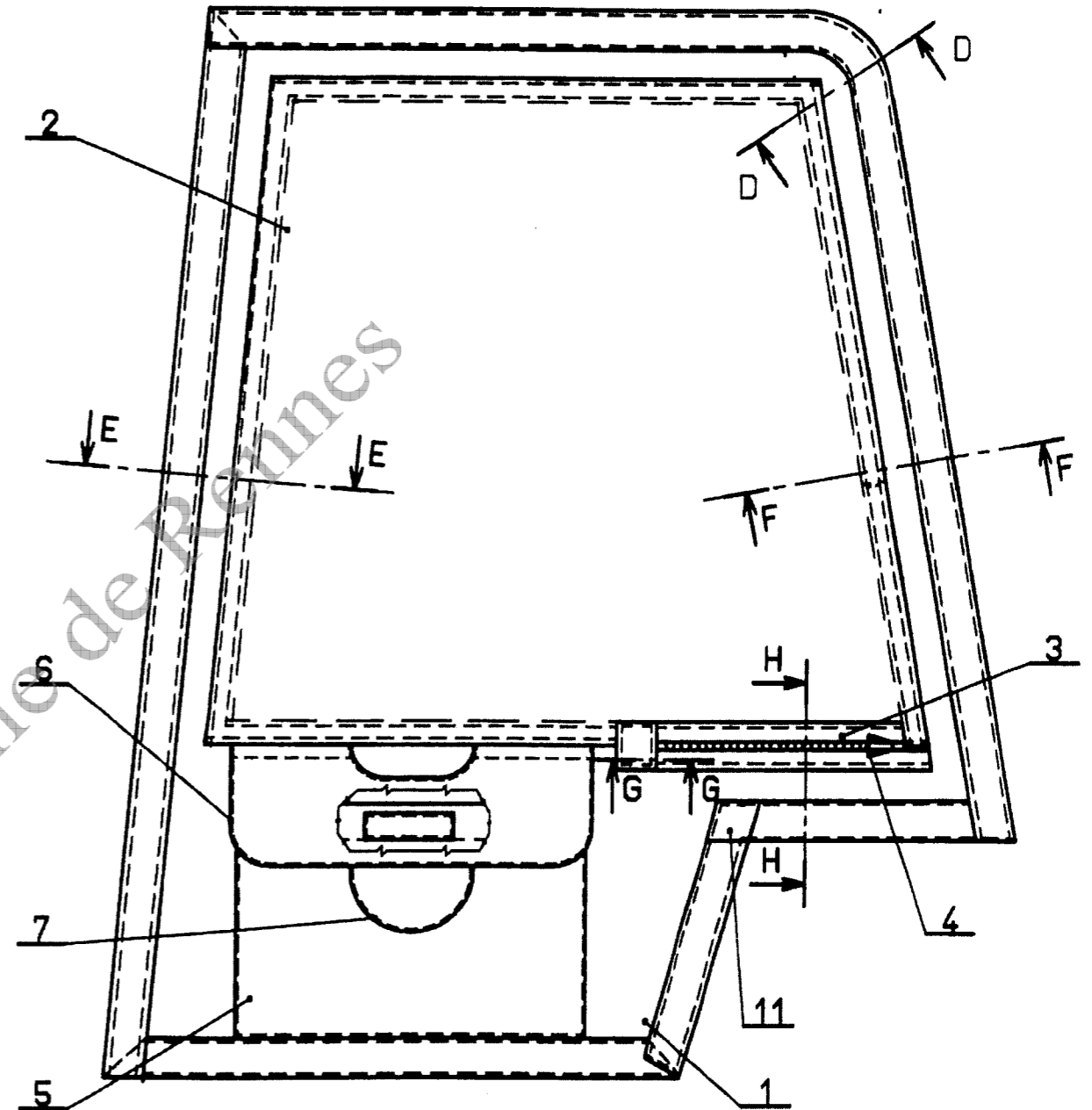
ON VOUS DONNE	ON VOUS DEMANDE	A VOTRE DISPOSITION
<ul style="list-style-type: none"> • un sujet (page 1/5) • un dessin coté (page 2/5) • un dessin d'ensemble de la porte terminée avec une nomenclature (page 2/5) • un dessin de détail de la poche (page 3/5) • un dessin de détail de la fermeture (page 4/5) • une gamme opératoire (page 4/5 à 5/5) • les matériaux nécessaires à la réalisation de la porte 	<ul style="list-style-type: none"> • de décoder les dessins • d'exécuter les gabarits de traçage de la porte et de la poche à rabat • de contrôler les dimensions des gabarits de traçage • de tracer et couper les éléments en ajoutant les valeurs de couture conformes aux dessins de définition • de réaliser la porte conforme aux dessins de définition 	<ul style="list-style-type: none"> • une table de coupe • une machine triple entraînement

IMPORTANT : à la fin de l'épreuve, aucun signe particulier ne devra être inscrit sur les éléments.

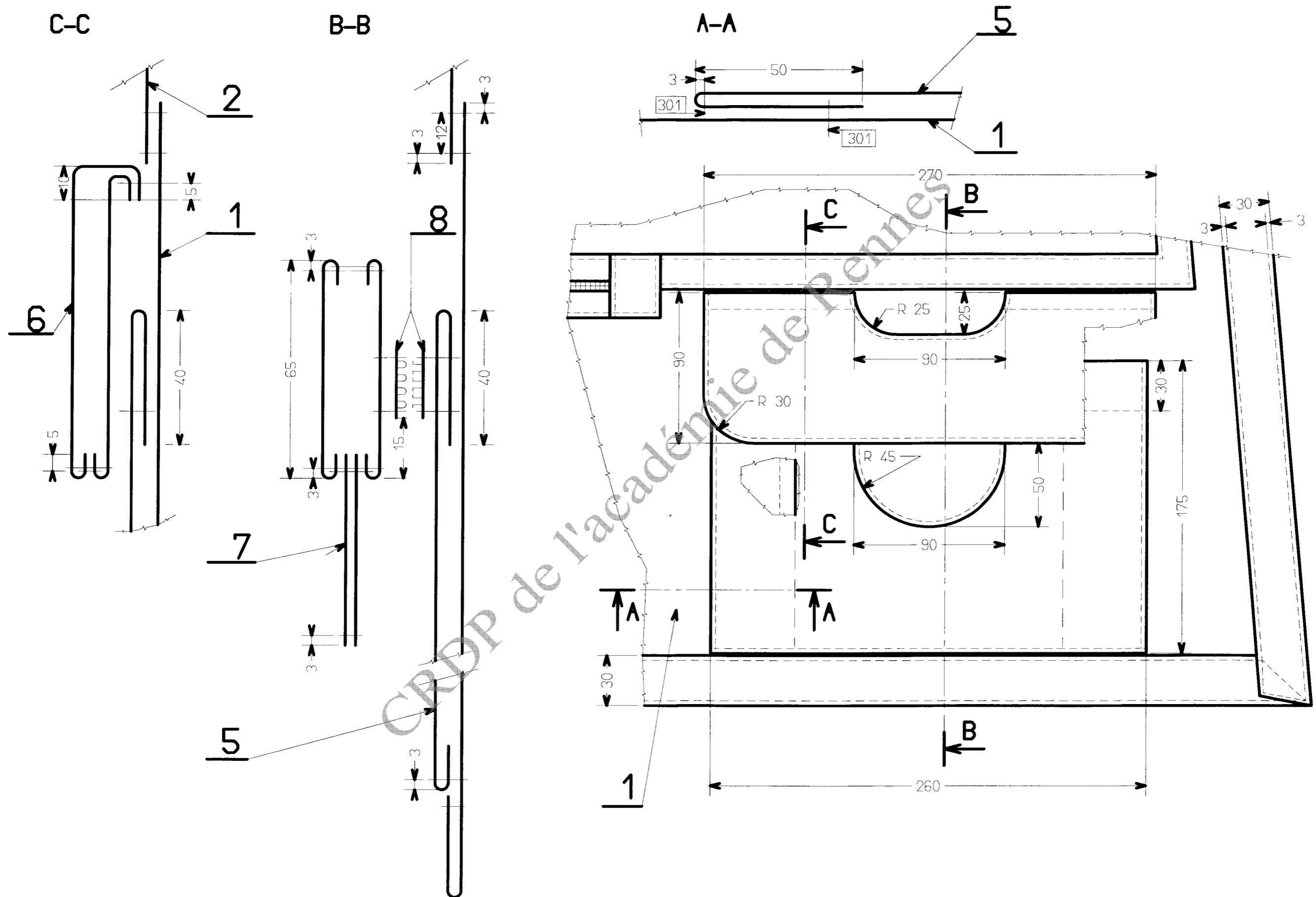
MODÈLE « HELIOS »
DIMENSION PORTE



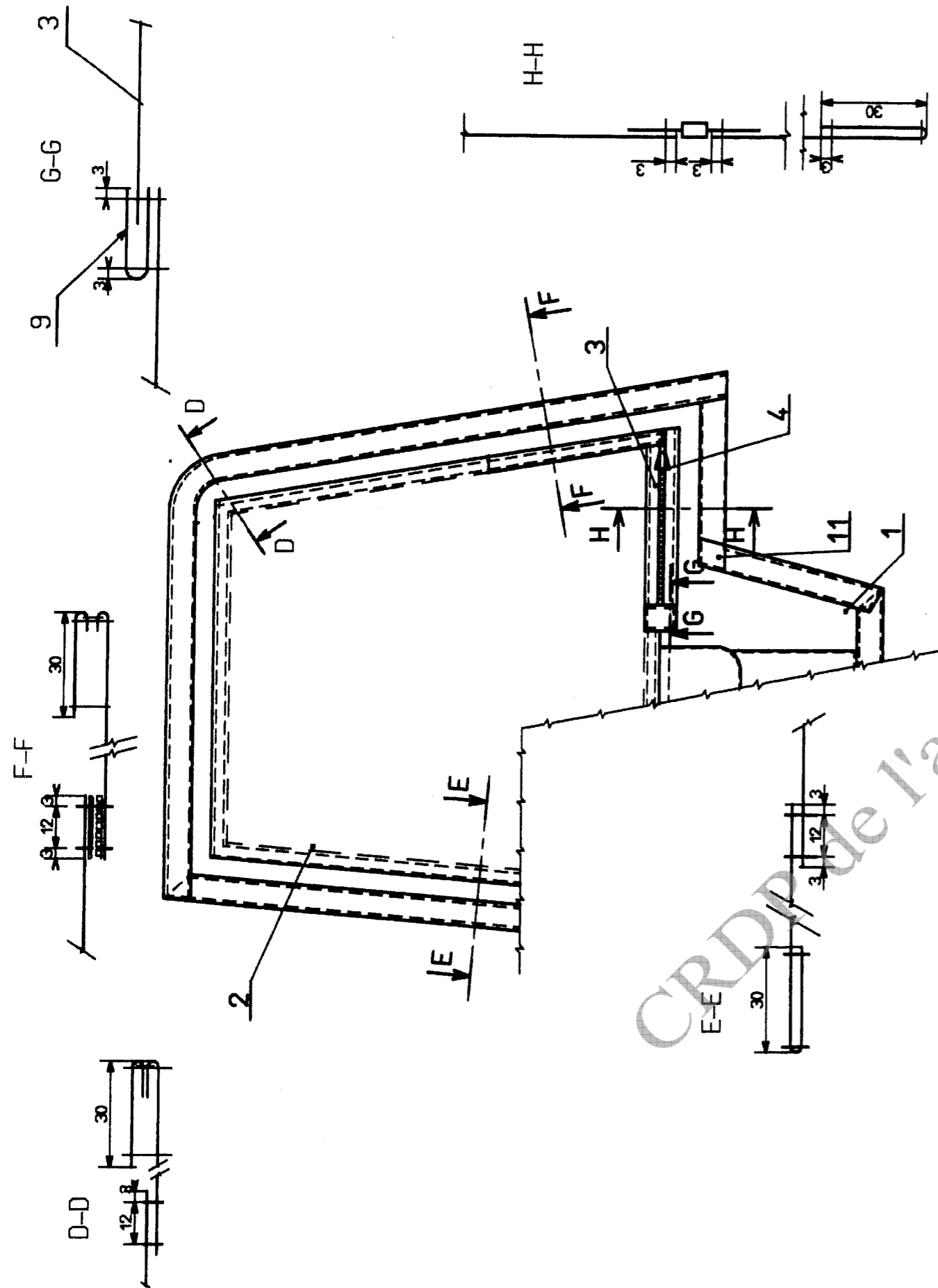
VUE DE L'INTÉRIEUR



11	1	Bande auto-agrippant ouverture	Polyamide long : 200 mm
10	1	Renfort d'angle	PVC Armé 650 gr/m ²
9	1	Patte de finition fermeture	PVC Armé 650 gr/m ²
8	1	Bande auto-agrippant	Polyamide long : 65 mm
7	2	Patte de poche	PVC Armé 650 gr/m ²
6	2	Rabat de poche	TEP
5	1	Poche à soufflet	TEP
4	1	Curseur	Métal
3	1	Fermeture à glissière	Polyamide largeur : 36 mm
2	1	Fenêtre	CRISTAL 1 mm
1	1	Porte	PVC Armé 650 gr/m ²
Rp	NB	Désignation	Matériaux

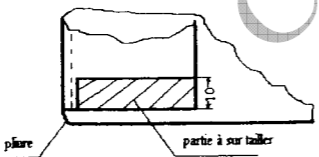


MODÈLE « HELIOS » : VUE DE L'INTÉRIEUR : DÉTAIL POCHE



GAMME OPÉRATOIRE

Produit : Modèle : « HELIOS » porte		Référence :	Mode de lancement : unitaire Quantité : 1		
Matières : PVC TEP CRISTAL		Conditions technologiques de travail		Outillages divers	
Code d'entretien : 		Machines		Ciseaux Réglet Crayon	
		Type			
		Point	301		
		Points/cm	3 pts / cm		
Equipt		Triple entraînement			
Phases	N°	Éléments-Opérations	Schémas	Directives complémentaires	
Couper	1	Tracer les gabarits Éléments du produit	Voir doc page 2/7	Dans le DL	
- ÉVALUATION - Prévenir le surveillant -					
Assembler	2	Bande auto-agrippant / PVC et cristal	Section F-F	Au niveau de l'ouverture de la porte	
	3	Transparent sur le PVC	Section E-E	Suivre le tracé Piqûres parallèles Reprises de piqûre au niveau de l'ouverture	
Sur tailler	4	Le bord du cristal	Section E-E	Valeur régulière 3 mm	
Préparer	5	Les angles et arrondi en PVC	Section D-D	Bande en forme de porte 1 mm	
Piquer	6	La finition du contour de la porte et renfort du bord en PVC → Finition de l'arrondi → Contour → Angles	Section D-D	- Piqûres régulières - Bord droit - Angles terminés proprement - Pliure vers le bas, bien fixée	

Surpiquer	7	Le contour de la porte et les renforts d'angles		
Assembler	8	Patte de poche	Section B-B	- Piqûre régulière bords superposés
Plaquer	9	Auto-agrippant sur le rabat de poche	Section B-B à 2 mm du bord - Placer à 2 cm du bord inférieur	- Centré - Tout autour
Coulisser	10	Rabat de poche en insérant patte	Section B-B	
Retourner	11	Rabat de poche et surpiquer	Section B-B	- Surpiqûre régulière à 3 mm - Symétrique
Remplier	12	Haut de poche	Section B-B	Distance régulière
Plaquer	13	Bande auto-agrippant / haut de poche	Section B-B	- Point d'arrêt solide - Centrée
Piquer	14	Pliure côtés de poche	Section A-A	Distance régulière
Sur tailler	15	Bas de poche		
Plaquer	16	Poche sur porte et piquer côté	Section A-A	- Côté droit de la poche dans le prolongement de l'angle de la fenêtre - Point d'arrêt solide - Arrêter la piqûre à 2 cm du bas

Piquer	17	Bas de poche	Section B-B	
Plaquer	18	Rabat et surpiquer	Section C-C	
Préparer	19	Fermeture à glissière	- Placer le curseur - Couper aux bonnes dimensions	Longueur : 20 cm
Assembler	20	La patte à l'extrémité de la fermeture à glissière	Section G-G	
	21	La fermeture à glissière sur la porte	Section H-H	
Contrôler	22	La pièce		Couper les fils