



SERVICES CULTURE ÉDITIONS  
RESSOURCES POUR  
L'ÉDUCATION NATIONALE

**Ce document a été numérisé par le CRDP de Lille pour la  
Base Nationale des Sujets d'Examens de l'enseignement professionnel**

Ce fichier numérique ne peut être reproduit, représenté, adapté ou traduit sans autorisation.

# Transparences et opacités

## SUJET

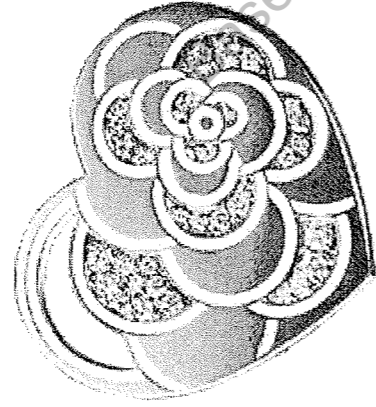
Une cliente vient de faire l'acquisition d'une robe typique « années 1960 ».

Elle vous montre un pendentif Argent « Chanel » qu'elle portera avec cette robe.

Le contraste de matières mates ou brillantes et le jeu de pleins et de vides l'ont séduite

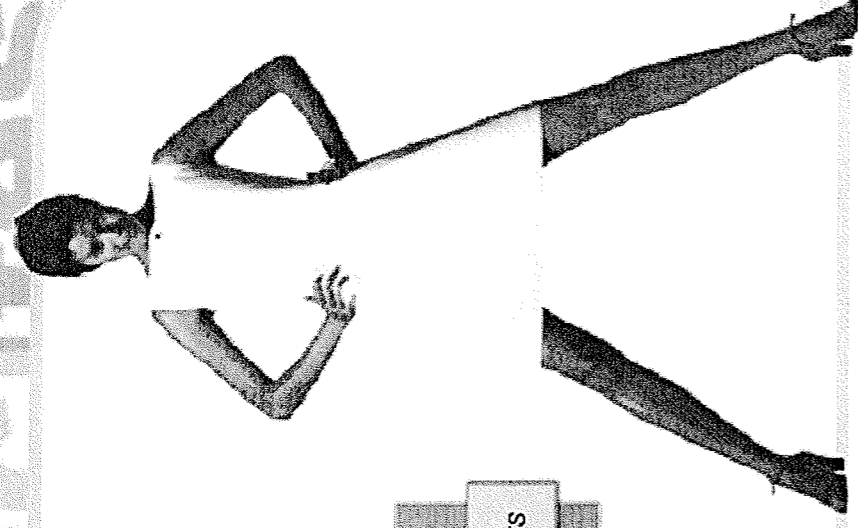
Elle désire que la forme et les motifs de cette broche servent de base au décor de la robe en utilisant uniquement le principe **d'application et d'incrustation de tissus** pour créer des effets de transparences et d'opacités.

PENDENTIF en ARGENT



**Transparent** : permet de voir au travers

**Opaque** : empêche de voir au travers



## 1) ANALYSE ECRITE ET GRAPHIQUE DU PENDENTIF

Dans le cadre A à gauche, par croquis au crayon HB et par écrit

- **Identifier et relever** les deux motifs figuratifs combinés dans le pendentif.
- **Identifier** par écrit les principes de composition utilisés en les détaillant.  
(exemple : répétition de X, alternance de X et Y, effets de contraste entre Z et W...)

Sur le pendentif 1 du cadre B, au crayon HB et au feutre noir (noirs et hachures)

- **hachurer** la partie vide,
- **griser** les parties mates (lisses et pleines),
- **noircir** les parties brillantes (texturées et pleines).

## 2) RECHERCHES ET TRANSCRIPTION SUR TISSU :

**Applications et découpes, donnant des vides, des transparences ou des opacités.**

Sur chacun des 3 cœurs du cadre B, au crayon HB et au feutre noir (noirs et hachures) sans modifier les tracés existants, avec le même principe que les relevés sur le pendentif 1

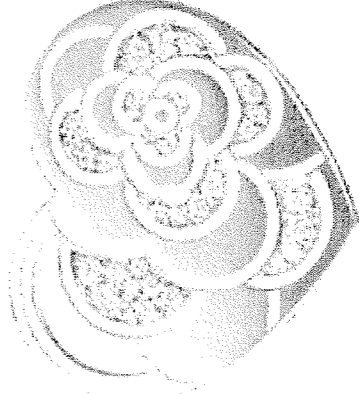
- **Proposer** trois autres solutions de composition :

- applications de tissus opaques (**en noir**),
- applications de tissus transparents (**en gris moyen**),
- découpes (**hachurées**).

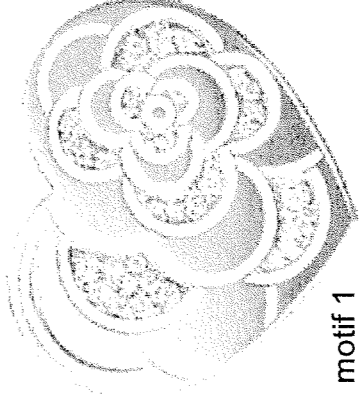
Ces motifs servant ensuite de décor appliqué et/ou incrusté à la robe, les propositions doivent être techniquement réalisables : un élément isolé ne peut pas « flotter » dans le vide.

Cadre A

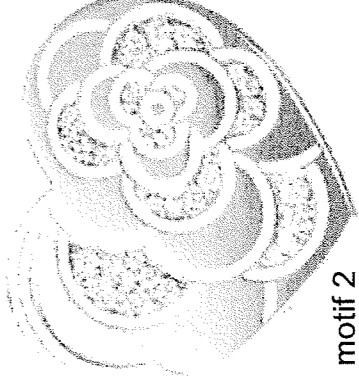
Pendentif 1



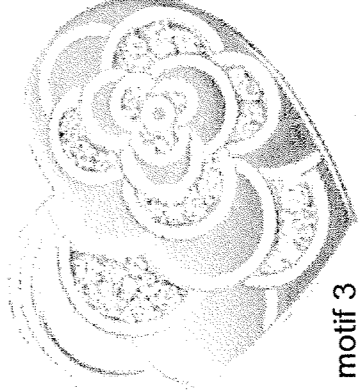
motif 1



motif 2



motif 3



Recherches de compositions sur gabarits de pendentifs

(attention les vides créés doivent toujours permettre d'identifier un cœur par son contour extérieur)

Cadre B

M.C.

Spécialité : Essayage Retouche Vente

Code Spécialité :

Épreuve : EP1 Arts appliqués

N° Sujet : 09-103

Durée :  
**2h00**

Session  
**2010**

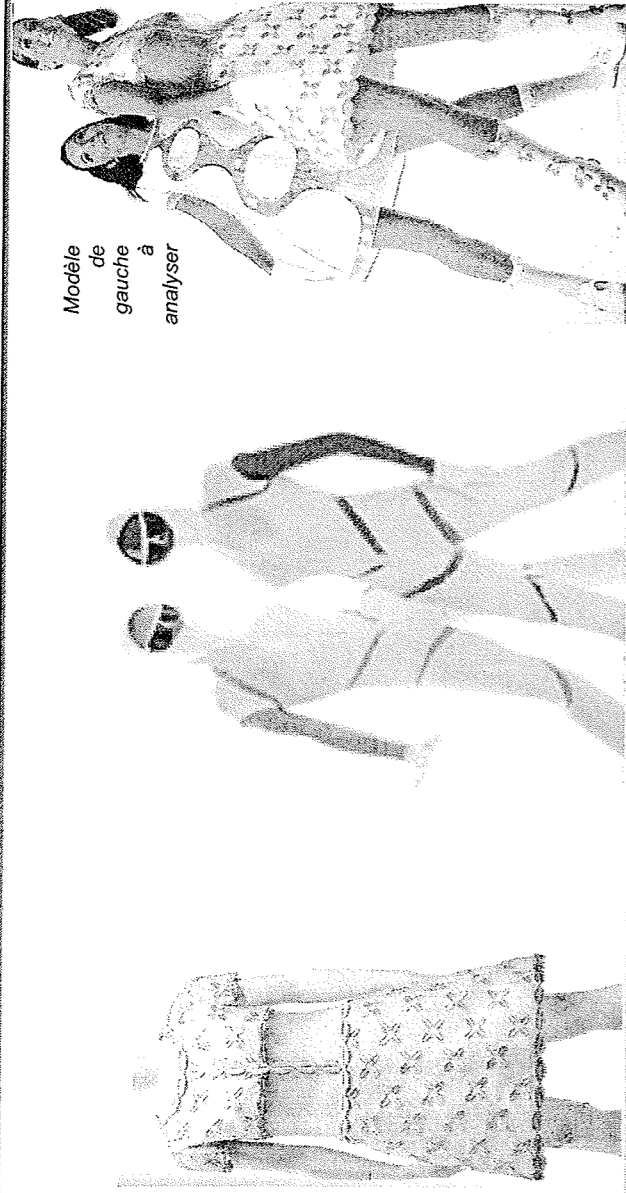
Coefficient :

**2**

Folio

**1/3**

# Années 60 : Transparence et opacité chez les stylistes.



**A** - robe COURRÈGES -1965      **B** - combinaisons COURRÈGES-1968      **C** - robes COURRÈGES -1965

André COURRÈGES débute en 1961.

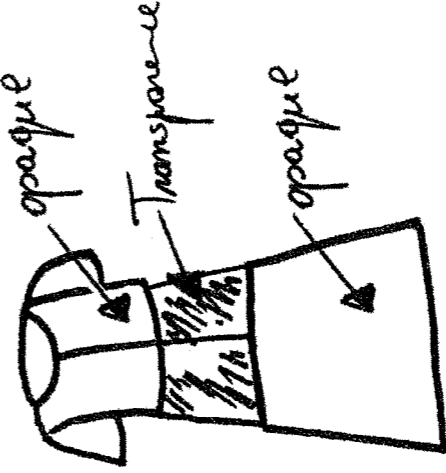
Avec les années « 60 » commence une période de renouveau, la mode passe aux mains des jeunes générations, il n'y a plus « une mode qui impose sa dictature » mais des créations de mode qui cohabitent pacifiquement.

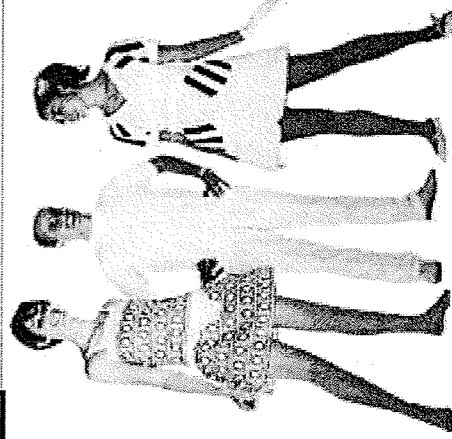
C'est une véritable aventure, les stylistes innove avec de nouvelles formes, parfois inspirées de l'architecture et de nouvelles matières, issues des recherches technologiques : les matières plastiques par exemple.

### 3) ANALYSE ÉCRITE ET GRAPHIQUE DE VÊTEMENTS :

Dans le tableau ci-dessous

- Relever par écrit les formes, les volumes, les motifs et les graphismes des vêtements B et C. (Aidez vous du vocabulaire : découpes, broderies, transparences, opacités, empiècements, type de matériaux possibles...)
- Relever par croquis rapide annoté au crayon HB, le vêtement étudié et indiquer les zones de transparence et d'opacité.

	A	B	C
<p><b>Analyse écrite</b></p> <p><u>exemple</u> motifs à fleurs stylisées, avec découpes et empiècements, forme géométrique simple à base de rectangles voile transparent.</p>			uniquement le modèle à gauche de l'image
<p><b>Croquis et annotations</b></p> 			



André COURRÈGES  
et deux modèles  
1965

M.C.	Spécialité : Essayage Retouche Vente	Durée : <b>2h00</b>	Session <b>2010</b>
Épreuve : EP1 Arts appliqués	Code Spécialité : N° Sujet : 09-103	Coefficient : <b>2</b>	Folio <b>2/3</b>

#### 4) RÉALISATION FINALE – décor de la robe ci-contre :

Technique de réalisation pour la totalité de la réalisation finale : crayon HB

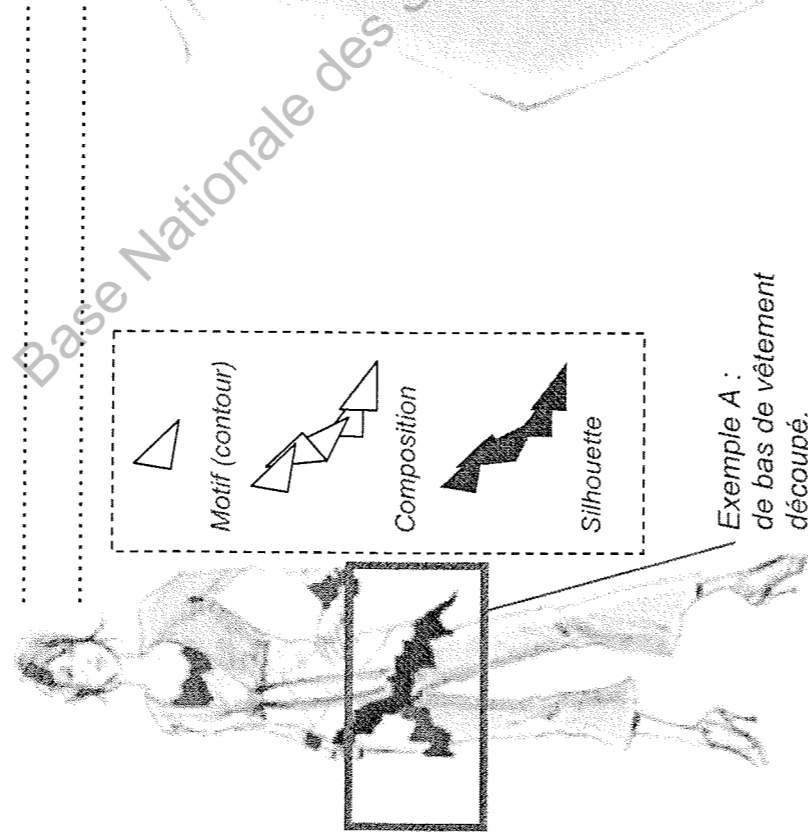
À partir des analyses et des recherches précédentes (pendentif Chanel et vêtements Courrèges)

##### a/ Décor de la robe

- Choisir un des trois motifs (2, 3 ou 4) du cadre B (folio 1/3).
  - Proposer un décor de la robe composé uniquement de ce motif avec ses principes de découpes et d'incrustations pour produire des effets de vide, de transparence et d'opacité.
- L'ensemble du décor doit être réparti sur toute la surface de la robe, Penser à la poursuite des motifs dans le dos.
- Afin de créer une **composition dynamique**, vous pourrez à votre choix : RÉPÉTER, AGRANDIR, TURNER, RETRÉCIR, INVERSER, SUPERPOSER, etc. ce motif  
Il est possible d'utiliser les gabarits ci-dessous et le calque fourni.

##### b/ Découpe du bas de la robe

- Observer les découpes sur l'exemple A ci-dessous.
- Indiquer par écrit les principes de compositions utilisés :

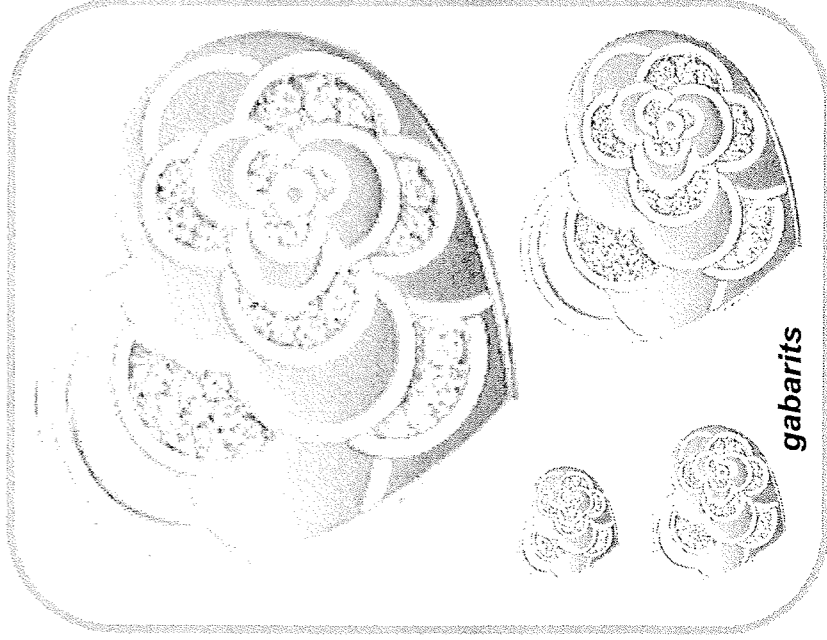


- Appliquer le même principe au bas de la robe en utilisant la silhouette du pendentif comme motif  
Calque autorisé

##### c/ Mise en couleur (valeurs de gris uniquement)

Motifs du décor :

- **applications opaques** : blanches comme la robe, les bords de l'application doivent apparaître,
  - **applications transparentes** laissant deviner la peau : couleur de la peau en plus pâle,
  - **découpes** laissant voir la peau : même couleur que la peau.
- Bas de la robe :
- gris foncé uni avec traitement du volume par la lumière et les ombres pour rendre l'arrondi de la robe et les plis (voir folio 1/3).



faire le raccord jambes, bas de robe

##### CRITÈRES D'ÉVALUATION

- Identification et repérage des caractéristiques plastiques des documents fournis
- Transfert des caractéristiques plastiques et des principes analysés
- Maîtrise graphique et soin

**FEUILLES À RENDRE AVEC LA COPIE : TOUTES**

<b>M.C.</b>	Spécialité : Essayage Retouche Vente	Code Spécialité :	Durée : <b>2h00</b>	Session <b>2010</b>
Épreuve : EP1 Arts appliqués			Coefficient : <b>2</b>	Folio <b>3/3</b>
N° Sujet : 09-103				