



SCÉRÉN

SERVICES CULTURE ÉDITIONS  
RESSOURCES POUR  
L'ÉDUCATION NATIONALE

**Ce document a été numérisé par le CRDP de Nancy pour la  
Base Nationale des Sujets d'Examens de l'enseignement professionnel**

**Ce fichier numérique ne peut être reproduit, représenté, adapté ou traduit sans autorisation.**

NE	Académie :	Session :		
	Examen ou Concours :	Série :		
RIEN	Spécialité/option :	Repère de l'épreuve :		
	Epreuve/sous-épreuve :			
ÉCRIRE	NOM :			
	(en majuscule suivi, s'il y a lieu, du nom d'épouse)			
DANS	Prénoms :	N° du candidat		
	Né(e) le :		(le numéro est celui qui figure sur la convocation ou la liste d'appel)	
CE	Examen ou Concours :	Série* :	Si votre composition comporte plusieurs feuilles, numérotez-les et placez les intercalaires dans le bon sens.	
	Spécialité/option :			
CADRE	Repère de l'épreuve :			
	Epreuve/sous-épreuve :			
	(Préciser, s'il y a lieu, le sujet choisi)			
	Note : <table border="1" style="display: inline-table; vertical-align: middle;"><tr><td style="width: 20px; height: 20px; text-align: center;">/ 20</td></tr></table>	/ 20	Appréciation du correcteur :	
/ 20				

\* Uniquement s'il s'agit d'un examen

**CE SUJET COMPORTE 18 FEUILLES (y compris celle-ci)**

**VÉRIFIER QUE LE SUJET EST COMPLET**

<b>Technologies et méthodes</b>	Questions 1.1 à 7	<b>/ 33</b>
<b>Cadre organisationnel et réglementaire de l'activité</b>	Questions 8 à 13	<b>/ 11</b>
<b>Enseignement scientifique appliqué</b>	Biologie appliquée Questions 14 à 16	<b>/ 15</b>
	Physique et chimie appliquées Questions 17 à 19	<b>/ 15</b>
<b>Gestion de l'entreprise</b>	Questions 20 à 23	<b>/ 20</b>
<b>Éléments du droit de travail</b>	Questions 24 à 25	<b>/ 6</b>
<b>TOTAL SUR 100</b>		
<b>NOTE À REPORTER SUR 20</b>		

		Session <b>2010</b>	Facultatif : code <b>20LH10</b>	
Examen et spécialité <b>Mention Complémentaire : STYLISTE VISAGISTE</b>				
Intitulé de l'épreuve <b>E3 – Étude Technique et Vente Conseil</b>				
Type <b>SUJET</b>	Facultatif : date et heure	Durée <b>1h30</b>	Coefficient <b>5</b>	N° de page / total <b>1/18</b>

NE RIEN ÉCRIRE

DANS LA PARTIE BARRÉE

**Situation professionnelle :**

*Martine, 35 ans, est une jeune femme d'affaires très dynamique. Elle se déplace souvent et doit veiller à une bonne présentation.*

*Elle se plaint de sa chevelure mi-longue, légèrement ondulée naturellement, donc indisciplinée et à tendance grasse avec quelques pellicules. Son visage est triangulaire, sa silhouette mince et élancée. Elle suit la tendance actuelle, sans être sophistiquée.*

*Elle souhaite régler les imperfections de sa chevelure et de son cuir chevelu. Elle voudrait adopter une coupe dont le coiffage est facile. Pour cela elle attend vos conseils de styliste-visagiste et est prête à les réaliser.*

**TECHNOLOGIE & METHODES**

**(33 points)**

1.1- Identifier les problèmes de cuir chevelu de Martine.

1.2- Proposer un shampooing adapté pour atténuer cet état, ainsi qu'un soin pour compléter ce traitement.

1.3- Expliquer le mode d'emploi à suivre pour l'application de ces produits.

2- Détailler la composition du soin (les principes actifs, au minimum quatre réponses )

2.1- Donner le résultat attendu. (2 réponses exigées )

Mention Complémentaire : STYLISTE VISAGISTE	20LH10
E3 – Etude Technique et Vente Conseil	2/18

NE RIEN ÉCRIRE

DANS LA PARTIE BARRÉE

3- Caractériser la coupe attendue afin de valoriser le visage de cette cliente.

4- L'identification morphologique du visage de Martine est triangulaire.

4.1- Définir : Visagisme :

Stylisme :

4.2- Pour un visagiste, indiquer les particularités de la face à exploiter et indiquer les différents profils rencontrés.

- 
- 
- 
- 
- 
- 
- 
- 
- 
-

NE RIEN ÉCRIRE

DANS LA PARTIE BARRÉE

*Martine ne souhaite pas de brushing, avant le séchage, vous lui proposez l'application d'un produit de finition.*

5- Nommer 1 produit utilisé et préciser sa fonction et son rôle.

6- Votre salon dispose des appareils présentés en annexe 1

6.1- Choisir dans l'annexe 1 l'appareil adapté, le nommer et justifier votre choix

6.2- Légender l'appareil sélectionné en complétant le tableau ci-dessous

N°	Élément	Fonction
1		
2		
3		
4		
5		

NE RIEN ÉCRIRE

DANS LA PARTIE BARRÉE

6.3- Décrire les règles de sécurité à observer lors de l'utilisation de l'appareil choisi.  
(3 réponses exigées)

7- Expliquer le « principe » de la déformation temporaire.

### **CADRE ORGANISATIONNEL & REGLEMENTAIRE de L'ACTIVITE 11 pts**

#### **Au plan national**

L'asthme lié aux persulfates alcalins est la 2<sup>ème</sup> cause d'asthmes professionnels chez la femme.

(réf : Observatoire national des asthmes professionnels - statistiques 2001)

Près de 3 % des chefs d'entreprise ont cessé la coiffure pour cause d'invalidité liée aux allergies respiratoires.

(réf : Caisse AVA Coiffure-Esthétique - rapport d'activité 2000)

8-Donner l'origine de l'asthme professionnel chez la femme dans les salons de coiffure d'après le document ci-dessus.

9-Nommer l'appareil technique à utiliser pour limiter les risques respiratoires en salon.

Mention Complémentaire : STYLISTE VISAGISTE	20LH10
E3 – Etude Technique et Vente Conseil	5/18

NE RIEN ÉCRIRE

DANS LA PARTIE BARRÉE

10-. Préciser le rôle de cet appareil

11- Indiquer la date de la loi qui réglemente l'hygiène en salon de coiffure ainsi que celle de sa révision.

12- *Tout produit porte un étiquetage précis, le code barre est la visualisation d'une codification visible, ce code se compose de 13 chiffres.*



12.1- Préciser la signification des chiffres d'un code barre.

Mention Complémentaire : STYLISTE VISAGISTE	20LH10
E3 – Etude Technique et Vente Conseil	6/18

NE RIEN ÉCRIRE

DANS LA PARTIE BARRÉE

13- L'utilisation de matériel électrique en coiffure vous expose à certains dangers.

13.1 Définir les termes suivants.

Electrisation :

Electrocution :

13.2- Donner les deux principes de protection électrique des personnes, obligatoires dans un salon de coiffure.

### **BIOLOGIE APPLIQUEE**

**15 pts**

14- Les pellicules sont des productions de l'épiderme du cuir chevelu.

14.1- Nommer la principale molécule constituant les pellicules.

14.2- Nommer le phénomène biologique, qui en s'accélégrant, conduit à la production de pellicules.

Mention Complémentaire : STYLISTE VISAGISTE	20LH10
E3 – Étude Technique et Vente Conseil	7/18



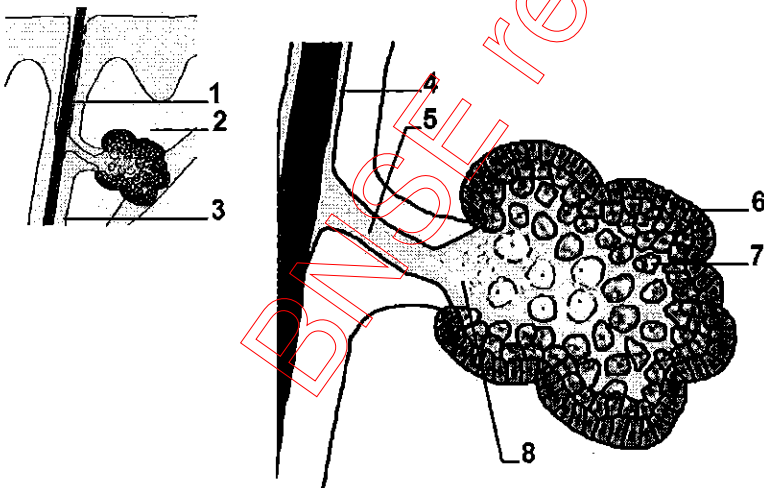
NE RIEN ÉCRIRE

DANS LA PARTIE BARRÉE

14.3- A propos des anomalies capillaires liées à la présence de pellicules, compléter le tableau suivant.

Nom de l'anomalie	Description	Cause	Traitements possibles

15- Votre cliente a le cuir chevelu gras.  
15.1-Légender le schéma suivant.



« L'essentiel de la coiffure – Complément »,  
A. GUERIN, Ed. Nucléus

Titre : La glande sébacée

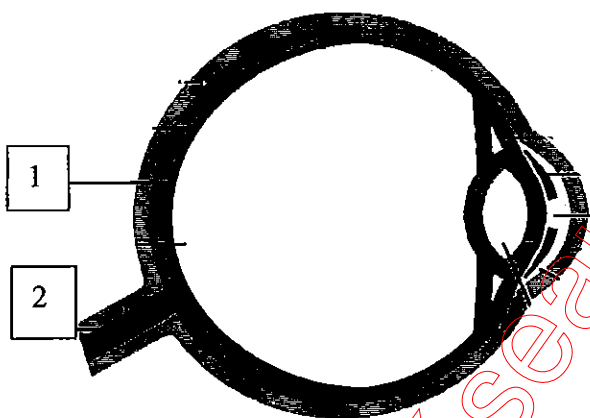
n°	Légende
1	
2	
3	
4	
5	
6	
7	
8	

NE RIEN ÉCRIRE

DANS LA PARTIE BARRÉE

15.2- Lister les rôles de la sécrétion produite par cette glande. (4 réponses attendues)

16- La tendance grasse rend les cheveux brillants car la lumière est réfléchiée dans une unique direction. Elle est captée par l'œil.



Titre : coupe de l'œil

« L'essentiel de la coiffure – Complément », A. GUERIN, Ed. Nucléus

16.1- A partir du schéma, légénder les numéros suivants :

- « 1 » :
- « 2 » :

16.2- Préciser le rôle de chacun d'eux :

- « 1 » :
- « 2 » :

16.3- 2 types de cellules constituent le « 1 ». Compléter le tableau suivant.

Type de cellules	Type de vision

NE RIEN ÉCRIRE

DANS LA PARTIE BARRÉE

16.4- Préciser le type de cellules sollicité pour la perception de la brillance des cheveux.

16.5- Nommer la partie de l'œil permettant au coiffeur de toujours garder une image nette de la chevelure malgré ses différents déplacements (lorsqu'il s'éloigne ou se rapproche de la tête).

Nom :

16.6- Expliquer la manière dont cette partie de l'œil fonctionne.

BNSE réseau SCEREN

Mention Complémentaire : STYLISTE VISAGISTE	20LH10
E3 – Etude Technique et Vente Conseil	10/18

NE RIEN ÉCRIRE

DANS LA PARTIE BARRÉE

**PHYSIQUE-CHIMIE**

**15 pts**

17- La plaque signalétique du séchoir utilisé porte les indications suivantes.

230 V - ~ - 1200 W

17.1- Compléter le tableau suivant.

Valeur	Signification
230 V	
~	
1200 W	

17.2- Calculer l'intensité traversant cet appareil lorsqu'il est en fonctionnement nominal.  
Le résultat sera arrondi au dixième près.

17.3- Calculer, en wattheure l'énergie consommée par cet appareil lorsqu'il est utilisé pendant 30 minutes.

17.4- Suite à un incident, le fusible protégeant la ligne électrique sur laquelle est branché le séchoir doit être remplacé. Les fusibles disponibles portent les intensités suivantes :

6 A ; 10 A ; 12 A ; 16 A

Lequel choisir ? Justifier le choix.

17.5- Citer le dispositif mis en place dans une installation afin de prévenir le risque d'électrocution.

Mention Complémentaire : STYLISTE VISAGISTE	20LH10
E3 – Etude Technique et Vente Conseil	11/18

NE RIEN ÉCRIRE

DANS LA PARTIE BARRÉE

18- Le produit de coiffage appliqué sur la chevelure de Martine contient un composant dont la formule brute est :  $C_2H_5OH$

18.1- Nommer la famille chimique à laquelle appartient ce composé.

18.2- Calculer sa masse molaire.

Données :  $M(H) = 1 \text{ g/mol}$  ;  $M(C) = 12 \text{ g/mol}$  ;  $M(O) = 16 \text{ g/mol}$ .

19- Le salon est situé dans une région où l'eau est dite « dure ».

19.1- Nommer les ions responsables de la dureté d'une eau.

19.2- Citer un procédé permettant d'adoucir cette eau.

19.3- Citer un inconvénient d'une eau dure en coiffure.

Mention Complémentaire : STYLISTE VISAGISTE	20LH10
E3 – Etude Technique et Vente Conseil	12/18

NE RIEN ÉCRIRE

DANS LA PARTIE BARRÉE

## GESTION DE L'ENTREPRISE

20 PTS

*Votre cliente, Martine fait partie de ces femmes élégantes et raffinées qui cherchent une solution efficace et durable pour dompter les frisottis et ondulations de sa chevelure, qu'elle trouve disgracieux. De plus, cette ondulation ne lui permet pas d'adopter les coiffures désirées. Quand elle y parvient, c'est après avoir consacré beaucoup de temps et utilisé de nombreux produits.*

*Ce qu'elle souhaite aujourd'hui, c'est de façon permanente maîtriser le volume de sa chevelure et faciliter son coiffage. ( Rappel : son visage est triangulaire).*

*En tant que professionnel(le), vous allez donc l'orienter, en plus de sa coupe, vers un lissage permanent.*

20- Citer 3 arguments pour convaincre Martine qu'un lissage répond à ses besoins.

- 
- 
- 

*Les cheveux de Martine ont une tendance grasse avec quelques pellicules. Vous allez alors lui recommander l'utilisation d'un shampoing spécifique.*

21- A partir de l'annexe 2 et de vos connaissances personnelles, lister 3 arguments à mettre en avant auprès de cette cliente, pour qu'elle adopte ce shampoing à son domicile.

- 
- 
- 

*Martine est venue accompagnée par l'une de ses amies, Régine. Cette dernière est très intéressée par les extensions pour apporter volume et longueur à sa chevelure. Votre patronne lui a expliqué la technique pratiquée dans le salon.*

22- Réaliser le travail suivant :

Consulter les informations contenues dans l'annexe 3.

22.1- Établir le devis pour Régine, aujourd'hui (document 1 page 16/18).

Mention Complémentaire : STYLISTE VISAGISTE	20LH10
E3 – Etude Technique et Vente Conseil	13/18

NE RIEN ÉCRIRE

DANS LA PARTIE BARRÉE

22.2- Indiquer la date jusqu'à laquelle le devis est valable. Justifiez votre réponse.

23- Compléter le tableau en indiquant l'endroit du salon de coiffure, où il est le plus judicieux de placer ces produits, pour faciliter le conseil et justifier.

Exemples de produits	Endroit choisi pour les exposer	Justifications
Soin anti-chute		
Gel coiffant		

**ELEMENTS DU DROIT DE TRAVAIL**

**6 pts**

*Vous êtes en litige avec votre employeur, pour l'attribution d'un salaire inférieur à votre coefficient (MC et 10 ans d'expérience). Avant de porter plainte devant le conseil des Prud'hommes, vous faites appel à un délégué syndical.*

24- Préciser le rôle du délégué syndical.

Mention Complémentaire : STYLISTE VISAGISTE	20LH10
E3 – Etude Technique et Vente Conseil	14/18

NE RIEN ÉCRIRE

DANS LA PARTIE BARRÉE

*Votre patron vous confie la formation d'une l'apprentie, en 1<sup>ère</sup> année CAP, elle vient d'avoir 16 ans.*

25- Citer quatre obligations que doit respecter le maître d'apprentissage.

➤

➤

➤

➤

25.1- Indiquer la signification du sigle S.M.I.C

25.2- La législation impose que le smic soit revalorisé chaque année.  
Citer le mois de revalorisation :

BNSE réseau SCEREN

Mention Complémentaire : STYLISTE VISAGISTE	20LH10
E3 – Etude Technique et Vente Conseil	15/18



NE RIEN ÉCRIRE

DANS LA PARTIE BARRÉE

**DOCUMENT 1 A compléter**

<b>Saberny</b> 28, rue Marceau 75008 Paris Tél : 01 47 20 70 17	Date :
<b>Mise en beauté cheveux :</b>  <b>Shampooing</b> ..... <b>Coupe :</b> ..... <b>Teinture :</b> ..... <b>Soin</b> .....	
<b>Total Mise en beauté</b> .....	
<b>COULEUR des mèches :</b> ..... ..... .....	<b>NOMBRE</b> ..... ..... ..... .....
<b>Nombre total mèches</b> .....	
<b>Prix d'une mèche</b> .....	
<b>Prix Total mèches</b> .....	
<b>Mise en beauté</b> .....	
<b>TOTAL A PAYER</b> .....	
<p>Tarif TTC. <b>Un acompte de 30 % du montant</b> du devis est demandé à la commande (<b>prise de rendez-vous</b>) en garantie. Celui ci sera déduit sera déduit du montant du devis à la fin de la pose des extensions. Devis valable pendant 4 mois.</p> <p>Signature du client :</p>	

BNSE réseau SCEREN

NE RIEN ÉCRIRE

DANS LA PARTIE BARRÉE

## ANNEXES

### ANNEXE 2 : Extrait catalogue René Furterer

**CURBICIA shampooing normalisant légèreté**  
**Cuir chevelu à tendance grasse**  
**Tube 150 ml.**

**Actions :**

Élimine en douceur l'excès de sébum. L'extrait naturel breveté de Curbicia, associé aux huiles essentielles assainissantes et aromatiques de Girofle, de Thym, de Romarin et d'Orange, normalise la production de sébum. Les cheveux sont frais et légers.

**Mode d'application :**

Appliquer sur le cuir chevelu humide. Masser, rincer et procéder à une seconde application  
Laisser agir 2 à 5 minutes. Rincer abondamment.

### ANNEXE 3 : Note d'information : Extrait des Nouvelles Esthétiques 2003

Pour Régine, il faudra procéder à **une mise en beauté de ses cheveux**. Il faut prévoir :

- Un shampooing simple à 3€,
- Un soin californien à 15€.
- Une coupe** ( pour supprimer les parties sensibilisées de ses cheveux ) à 10€.
- Une couleur** ( châtain foncé, Diacolor de l'Oréal) pour qu'elle retrouve sa base naturelle à 15€.

Vous prévoyez **110 mèches de 50 cm**, dont **50 couleur beige miel**. Les autres correspondent à la base naturelle de Régine.

**Tarifs Pose extension :**

Pour 40 cm : 5,50 € TTC  
Pour 50 cm : 6,50 € TTC  
Pour 60 cm : 7,00 € TTC

Le prix du retrait des extensions  
est compris dans celui de la pose

NE RIEN ÉCRIRE

DANS LA PARTIE BARRÉE

**ANNEXE 1** : quatre différents appareils proposés à la question 6.1:

