



SERVICES CULTURE ÉDITIONS
RESSOURCES POUR
L'ÉDUCATION NATIONALE

**Ce document a été numérisé par le CRDP de Bordeaux pour la
Base Nationale des Sujets d'Examens de l'enseignement professionnel.**

Campagne 2010

Ce fichier numérique ne peut être reproduit, représenté, adapté ou traduit sans autorisation.

BTS PODO - ORTHÉSISTE

SCIENCES APPLIQUÉES – U. 3

SESSION 2010

Durée : 2 heures

Coefficient : 3

Matériel autorisé :

- Toutes les calculatrices de poche y compris les calculatrices programmables, alphanumériques ou à écran graphique à condition que leur fonctionnement soit autonome et qu'il ne soit pas fait usage d'imprimante (Cirulaire n°99-186, 16/11/1999).

Document à rendre avec la copie :

- Schéma 2page 4/6

Dès que le sujet vous est remis, assurez-vous qu'il est complet.

Le sujet comporte 6 pages, numérotées de 1/6 à 6/6.

Partie 1 – Étude biomécanique : déplacement du centre de gravité.

Données générales pour tout le problème

L'adhérence est négligée, les contacts sont supposés ponctuels.

On considère que toutes les forces s'exercent dans le plan des figures.

Le sujet est en équilibre bipodal.

Toutes les figures sont à l'échelle.

Le poids du sujet est \vec{P} , de valeur $P = 7000 \text{ N}$.

Le poids d'un membre inférieur est $P_2 = 140 \text{ N}$.

On admet que les forces qui s'exercent au niveau de l'articulation des hanches sont appliquées :

- au point O, pour le membre inférieur gauche visible sur les schémas,
- au point O', situé derrière le point O, pour le membre inférieur droit invisible sur les schémas.

L'équilibre est assuré par les muscles extenseurs du bassin sur la cuisse qui maintiennent le système dans sa position. Ils exercent leur effort suivant la direction Δ .

1- Position debout

Que peut-on dire, sans calcul, de l'effort exercé par les muscles extenseurs suivant la direction Δ ? (**schéma 1, page 3/6**)

2- Position inclinée – recherche du centre de gravité

2.1. À partir de la position du **schéma 1**, on incline le tronc vers l'avant pour arriver finalement dans la position indiquée dans le **schéma 2 (page 4/6)**. Lors de cette flexion, les membres inférieurs s'inclinent automatiquement vers l'arrière.

Expliquer la cause de cette inclinaison.

2.2. On désigne par H_1 le centre de gravité de l'ensemble, tronc, tête et membres supérieurs et H_2 le centre de gravité du membre inférieur représenté.

Soient α_1 et α_2 les droites verticales passant respectivement par H_1 et H_2 .

Soit α la verticale passant par H, centre de gravité du sujet.

Déterminer sur le **schéma 2** qui est à rendre avec la copie, la distance d_1 de α_1 à α et la position de H.

2.3. Le sujet est en équilibre. Justifier.

2.4. Est-ce un équilibre stable ou instable ? Justifier.

2.5. Le sujet ramène ses membres supérieurs le long du corps.

On admet que la position de H_2 est inchangée.

Comment évoluent les positions de H et H_1 ?

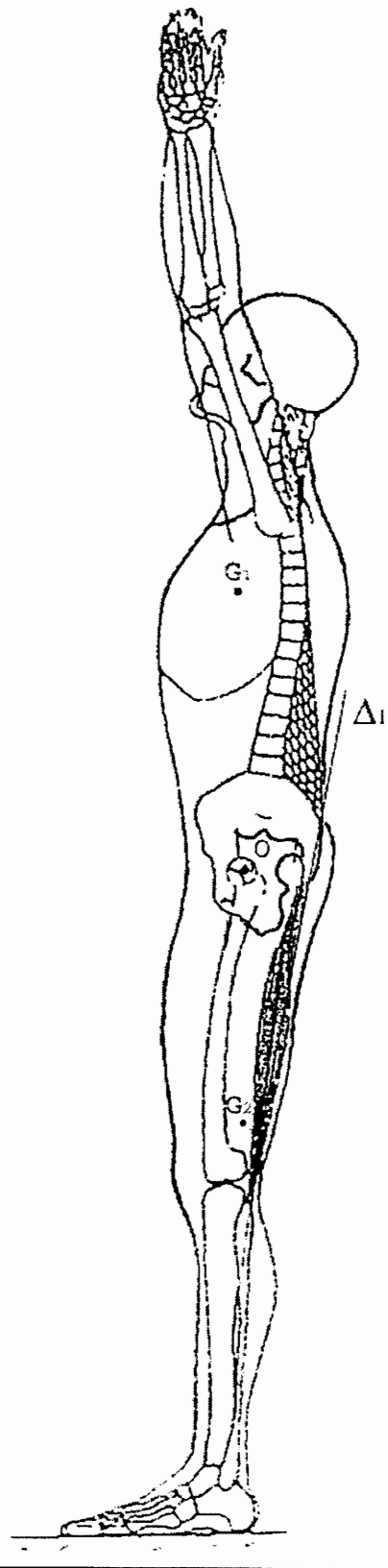


SCHÉMA 1 – SUJET DEBOUT

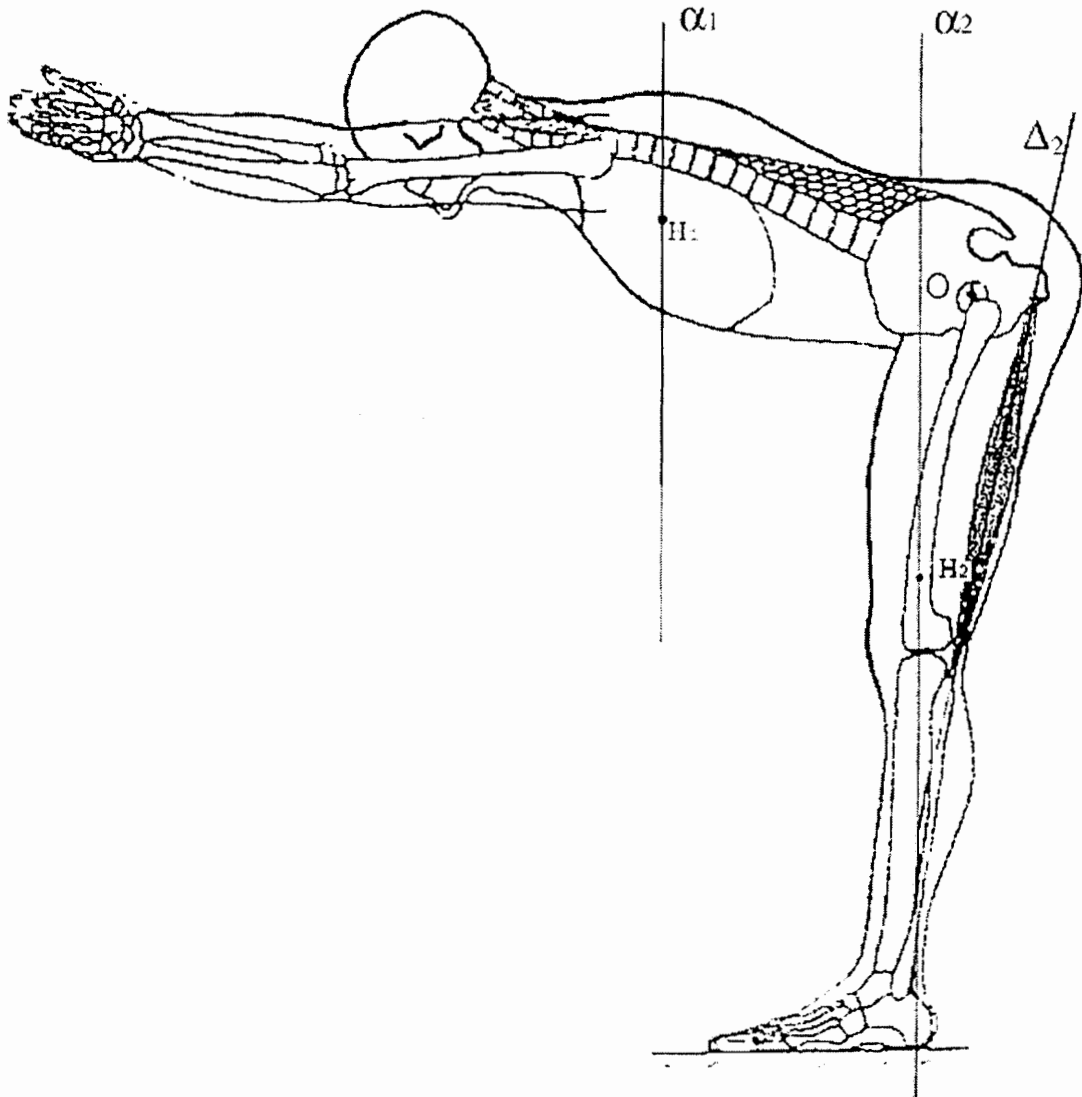
Examen ou concours : _____ Série* : _____

Spécialité/Option : _____

Repère de l'épreuve : _____

Épreuve/sous-épreuve : _____
(Préciser, s'il y a lieu, le sujet choisi)

Numérotez chaque page (dans le cadre en bas de la page) et placez les feuilles intercalaires dans le bon sens.

**SCHÉMA 2** à l'échelle**À rendre avec la copie**

Partie 2 – Résistance des matériaux.

Un appareil de musculation est composé de 5 élastiques de même section constante et de matériaux homogènes, isotropes et identiques, mais de longueur au repos différente.

Ces élastiques sont fixés à deux barres qui restent parallèles pendant l'effort.

Au départ le fil du milieu (1), de longueur L_0 , est juste tendu. Les quatre autres (2) et (3), de longueurs au repos $L_2 = 1,10 L_0$ et $L_2 = 1,20 L_0$ ne sont pas tendus.

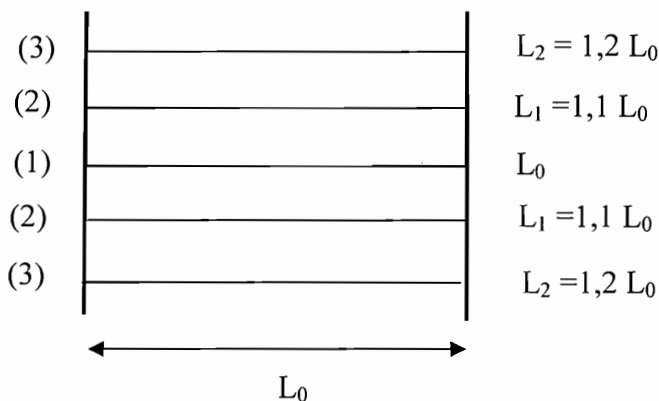
On admet que les lois de la résistance des matériaux s'appliquent sur les cinq élastiques.

- 1- Quelle(s) hypothèse(s) de la RDM n'est (ne sont) pas vérifiée(s) ?
- 2- Expliquez qualitativement ce qu'il se passe au niveau de la structure du polymère lors de l'allongement des élastiques.
- 3- Citer un polymère qui permet de fabriquer des élastiques.
Quelle est la caractéristique particulière de sa structure moléculaire ?
- 4- La valeur maximale de la force de traction F_{\max} est obtenue pour une longueur commune des cinq élastiques $L' = 1,6L_0$.
Déterminer les allongements ΔL_1 , ΔL_2 et ΔL_3 en fonction de L_0 .
- 5- Exprimer littéralement F_{\max} en fonction de E et de S.
- 6- Faire l'application numérique : $S = 2,5 \text{ cm}^2$; $E = 0,8 \text{ N.mm}^{-2}$; $L_0 = 80 \text{ cm}$.

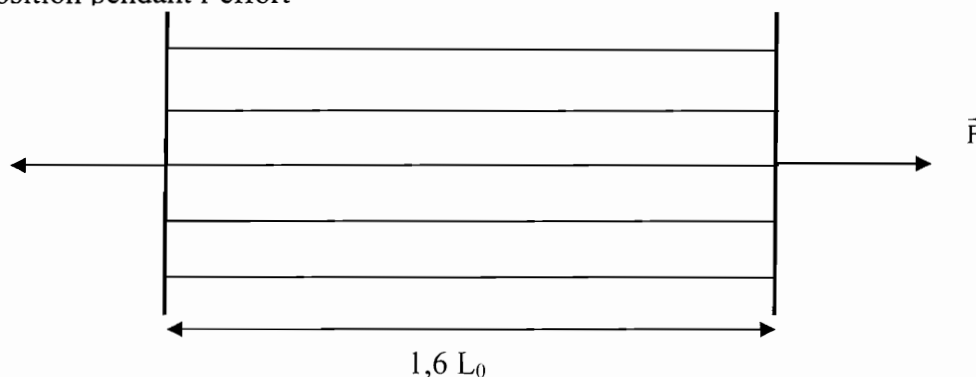
On rappelle que pour une poutre de longueur au repos L_0 , d'allongement ΔL , de module d'élasticité longitudinale E, de section S, soumise à une force de traction de valeur F, l'allongement relatif $\varepsilon = \Delta L/L_0$ est donné par la relation :

$$\varepsilon = \frac{\Delta L}{L_0} = \frac{F}{E.S}$$

Position initiale

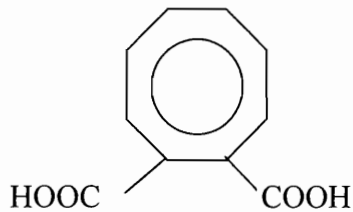


Position pendant l'effort



Partie 3 – Chimie.

L'acide orthophtalique A dont la formule réduite est donnée ci-dessous, réagit sur les fonctions alcool du glycérol B (propan-1,2,3-triol) :



- 1- Représenter les molécules de l'acide A et du glycérol B en formules semi-développées.
- 2- Calculer leurs masses molaires moléculaires.
- 3- Compléter et équilibrer l'équation de la réaction chimique qui a lieu entre l'acide A et le glycérol B.
 $A + B \rightarrow \text{résine} + \dots$
- 4- Représenter un fragment d'une macromolécule formée.
- 5- Quelle propriété physique caractérise ce polymère ? À quelle famille appartient-il ?
- 6- On admet que le rendement de la réaction est de 1.
Quelle masse de chacun des réactifs A et B doit-on faire réagir pour obtenir 400 g de résine ?

Masses atomiques en $\text{g}\cdot\text{mol}^{-1}$

C	12
O	16
H	1