



SERVICES CULTURE ÉDITIONS
RESSOURCES POUR
L'ÉDUCATION NATIONALE

**Ce document a été numérisé par le CRDP de Caen pour la
Base Nationale des Sujets d'Examens de l'enseignement
professionnel**

<p>DIPLOME DE</p> <p>TECHNICIEN DES METIERS DU SPECTACLE</p> <p>OPTION : Techniques de l'Habillage</p> <p>Epreuve : E1</p> <p>Sous épreuve : B1 Maintenance en atelier</p> <p>Coefficient : 4</p> <p>Durée : 24 Heures</p>
--

<u>Feuilles :</u>	<u>Composition du dossier :</u>	<u>Documents et produits à remettre :</u>
1/11	- Présentation de l'épreuve	
2/11	- Présentation de l'œuvre	
3/11	- Mise en situation	
4/11	- Maquette et description de l'escoffion	
5/11	- Entretien de la coiffe	Feuille 5/11
6/11	- Agrandissement par homothétie	
7 /11	- Patronns échelle 1 /2	Les patronnages à l'échelle 1
8 /11	- Patronns échelle 1 /2	Les patronnages à l'échelle 1
9/11	- Nomenclature	
10/11	- Plan de coupe	
11/11	- Fabrication	
		Un escoffion et son voile amovible sur tête en polystyrène

Organisation de l'épreuve :

- Lecture du sujet, 10 minutes.
- Technologie, 1 heure rendre les copies aux surveillants.
 - Homothétie, coupe, fabrication, points main et décoration le reste du temps de l'épreuve.

DIPLOME DE TECHNICIEN DES METIERS DU SPECTACLE		Session 2010	
E1-B1 : Maintenance en atelier			
SUJET	Durée 24 heures	Coef. : 4	Page 1 /11

PRESENTATION DE L'ŒUVRE

La Farce de Maître Pathelin

La Farce de Maître Pathelin est une pièce de théâtre (du genre de la farce) composée à la fin du Moyen Âge, vers 1460.

RESUME.

Maître Pathelin, avocat sans cause et rusé, décide de refaire sa garde-robe sans que cela lui coûte un sou. Il gruge le drapier Guillaume ; Pathelin emporte une pièce de tissu dont il invite le marchand à venir se faire payer chez lui. Devant Guillaume, Pathelin et sa femme jouent la comédie du mourant et de la femme en pleurs, et Guillaume repart en courant. Le berger Thibault l'Agnelet vient trouver Pathelin pour lui demander de le défendre dans un procès contre son maître, pour avoir égorgé ses moutons. Pathelin propose une ruse à Thibault : qu'il se fasse passer pour simple d'esprit, devant le Tribunal, et réponde à toutes les questions en bêlant comme un mouton. À l'issue du procès, plaidé par Maître Guillaume, et gagné par le berger, Pathelin ne parviendra pas à se faire payer, car l'Agnelet, plus rusé que lui, répondra en bêlant à toutes les demandes de son défenseur. À malin, malin et demi.

Les différents personnages de l'histoire :

- Maître Pierre Pathelin, avocat devenu pauvre, beau parleur et rusé
- Guillemette, sa femme
- Maître Guillaume Joceaulme, drapier
- Thibault Agnelet, berger de maître Guillaume
- Le Juge

DIPLOME DE TECHNICIEN DES METIERS DU SPECTACLE	Sujet
E1-B1 : Maintenance en atelier	Page 2 /11

MISE EN SITUATION

Vous venez d'intégrer l'équipe d'habilleuses pour la mise en scène de la pièce de « Maître PATHELIN ».

Le metteur en scène vous demande de fabriquer pour le rôle de Guillemette un escoffion avec un voile amovible.

TRAVAIL DEMANDE

Première partie

1°) Compléter la fiche d'entretien de la coiffe (feuille 5/11).

2°) Vous devez réaliser l'agrandissement par homothétie des patrons et rajouter les valeurs de couture (feuilles 7/11 et 8/11)

Deuxième partie

3°) Vous devez fabriquer l'escoffion à partir des patronnages que vous venez de faire.

VOUS AVEZ A VOTRE DISPOSITION

1°) Pour l'agrandissement par homothétie:

- Le matériel de tracé.
- Les maquettes, feuille 4 /11.
- Les patrons en réduction, feuilles 7/11 et 8/11.
- Des feuilles blanches de coupe A3.

2°) Pour la fabrication.

- Du velours unis, de la ouatine en plaque et de la toile pour le matelassage, du velours élastique pour le tour de tête, du ruban, du voile, un assortiment de perles pour la décoration du dessus de la coiffe.
- Des fils assortis.
- Des pressions.
- Une piqueuse plate.
- Une surfileuse.
- Une tête pour la présentation.

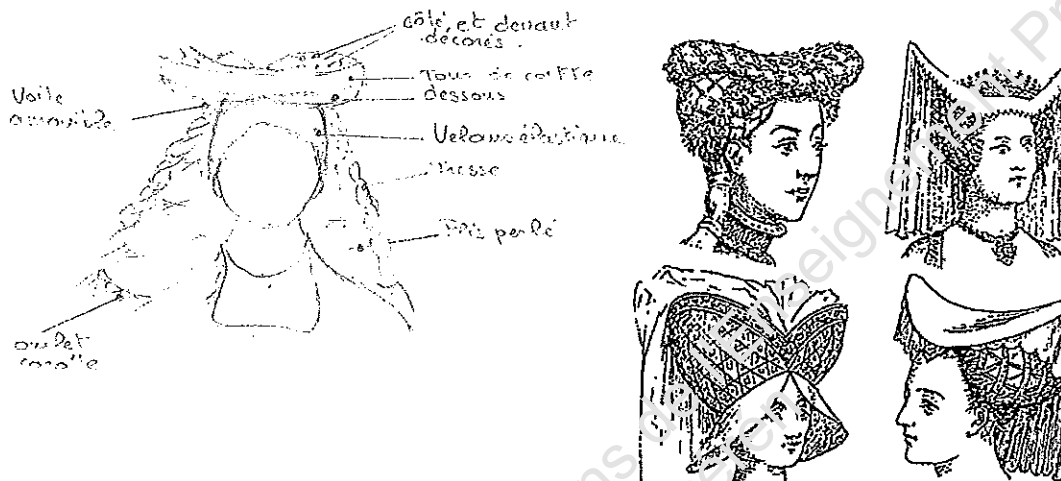
ON EXIGE:

- Un patronnage à l'échelle 1.
- Un escoffion et son voile amovible fabriqué présenté sur une tête.

DIPLOME DE TECHNICIEN DES METIERS DU SPECTACLE	Sujet
E1-B1 : Maintenance en atelier	Page 3 /11

MAQUETTE ET DESCRIPTION DE L'ESCOFFION

Maquettes



L'escoffion que vous devez fabriquer

Escoffions en bérêt, en cornes, en voile (XV siècles)

Description de l'escoffion que vous devez fabriquer

Escoffion, coiffe du XV siècle matelassée et décorée sur le dessus, à l'aide de rubans, de sous-tâche, de perles. Vous avez, pour vous inspirer, les croquis d'époque. La partie milieu de coiffe n'est pas matelassée pour lui garder de la souplesse.

Afin de lui donner son volume la coiffe est rembourrée de ouatine. Le tour de tête est réalisé en velours élastique pour bien épouser la tête.

Pour animer la surface le voile est plissé et, à chaque groupe de trois plis, une perle. De chaque côté des tresses réalisées dans le voile. Un ourlet cocotte termine le bas de ce voile. Pour l'entretien de cette coiffe le metteur en scène vous demande de faire en sorte qu'il soit amovible.

DIPLOME DE TECHNICIEN DES METIERS DU SPECTACLE	Sujet
E1-B1 : Maintenance en atelier	Page 4 /11

Fiche d'entretien du costume

1°) On vous demande de détacher les trois taches que l'on vous donne, et de compléter le tableau suivant.

Echantillons	Détermination de la tache	Méthode et produits de détachage
1	Sur le voile -----	
2	Sur la toile de coton -----	
3	Sur le velours -----	

2°) L'ornementation de la coiffe étant très fragile, proposer des techniques de protection pour l'expédition et le stockage de cette coiffe.

3°) Choisir un mode d'entretien et justifier.

Méthode	Choix et Justifications	Méthode	Choix et Justifications
Nettoyage A sec		Détachage	

AGRANDISSEMENT PAR HOMOTHETIE

(ou en « toile d'araignée »)

ON VOUS DEMANDE :

- De découper les différents morceaux de la coiffe.
- De réaliser l'homothétie des patrons.
- De tracer les valeurs de couture.
- D'indiquer toutes les indications nécessaires à la coupe.

ON VOUS DONNE :

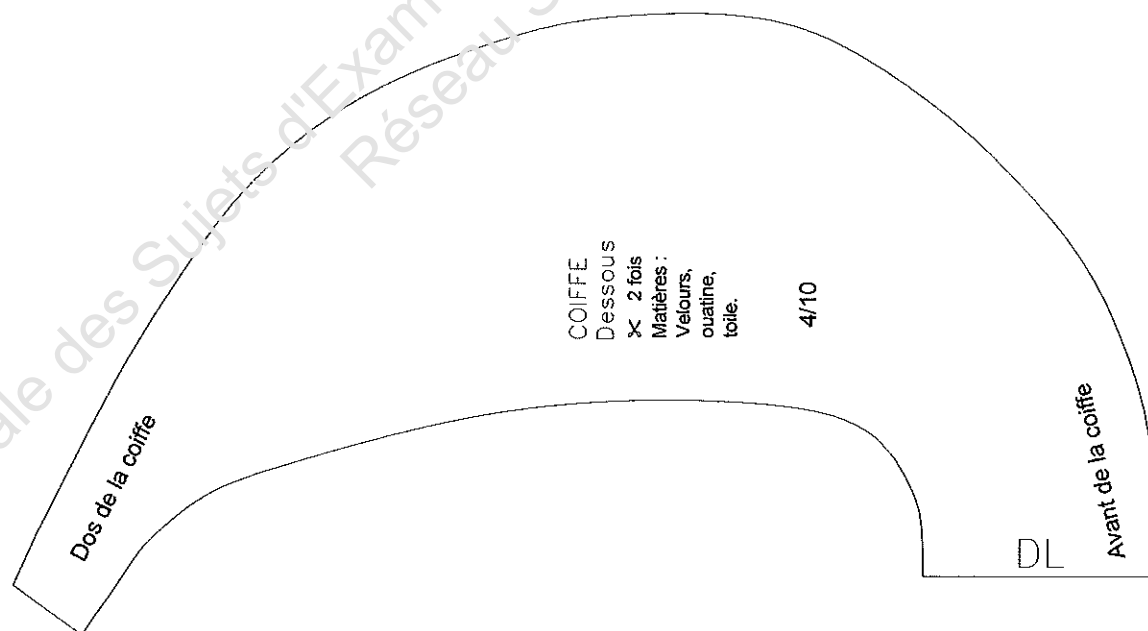
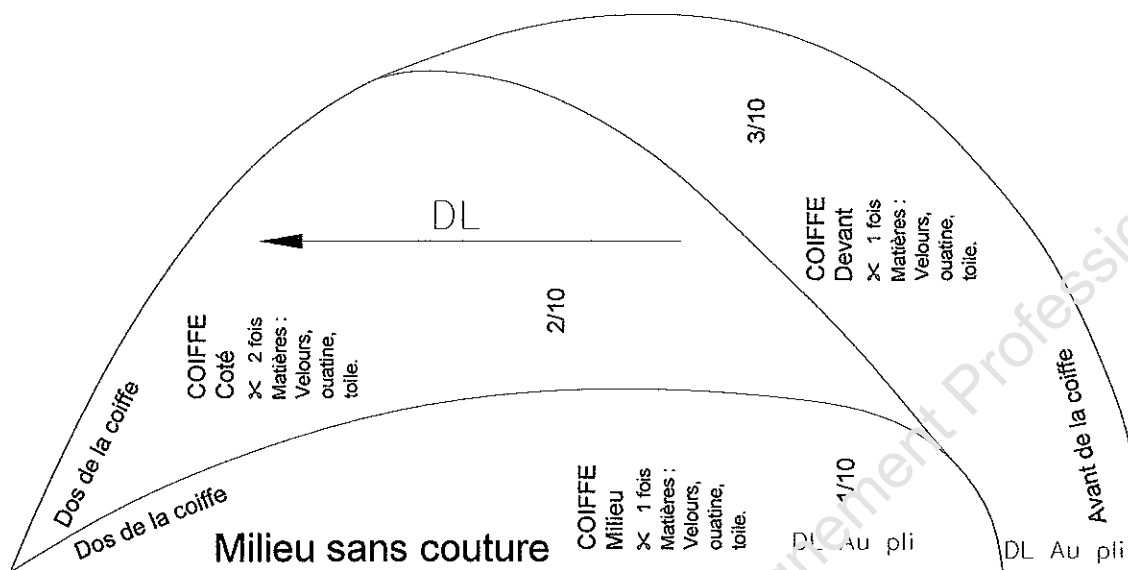
- Les patrons, sans couture à l'échelle 1/2, feuilles 7/11 et 8/11.
- Une feuille de papier de coupe A3.

ON EXIGE :

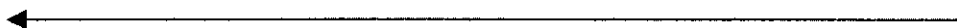
- Les patronages en grandeur réelle.
- Les indications.

DIPLOME DE TECHNICIEN DES METIERS DU SPECTACLE	Sujet
E1-B1 : Maintenance en atelier	Page 6/11

PATRONS ECHELLE 1/2

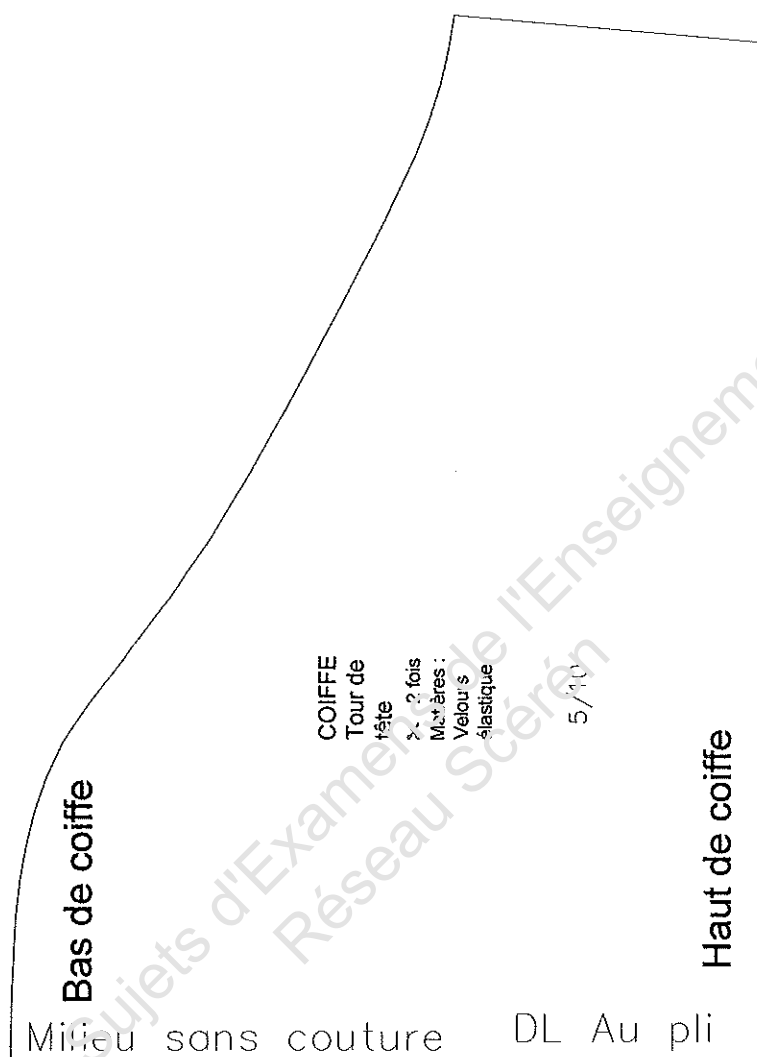


SENS DU POIL DU VELOURS



DIPLOME DE TECHNICIEN DES METIERS DU SPECTACLE	Sujet
E1-B1 : Maintenance en atelier	Page 7/11

PATRONS ECHELLE 1/2



SENS DU POIL DU VELOURS



**DIMENSIONS : BANDE DE TOUR DE COIFFE : LARGEUR 4 CM
: LONGUEUR 92 CM**

TOUS LES PATRONS SONT SANS COUTURE

DIPLOME DE TECHNICIEN DES METIERS DU SPECTACLE	Sujet
E1-B1 : Maintenance en atelier	Page 8/11

NOMENCLATURE

10	Bourrage de la coiffe Matelassage		Ouatine Ouatine en plaque
9	Assortiment de perles		
8	Rubans		saïn
7	Voile	1	Polyester
6	Bande de tour de coiffe	1	Velours
5	Tour de tête dessus, dessous	2	Velours élastique
4	Dessous	2	Velours
3	Devant	1	Velours Ouatine Toile de coton
2	Côté	2	Velours Ouatine Toile de coton
1	Milieu	1	Velours
Rep	Désignation	Nb	Matière

LA COUPE

ATTENTION AVANT DE COUPER IL FAUT COUPER DEUX RECTANGLES POUR LE MATELASSAGE

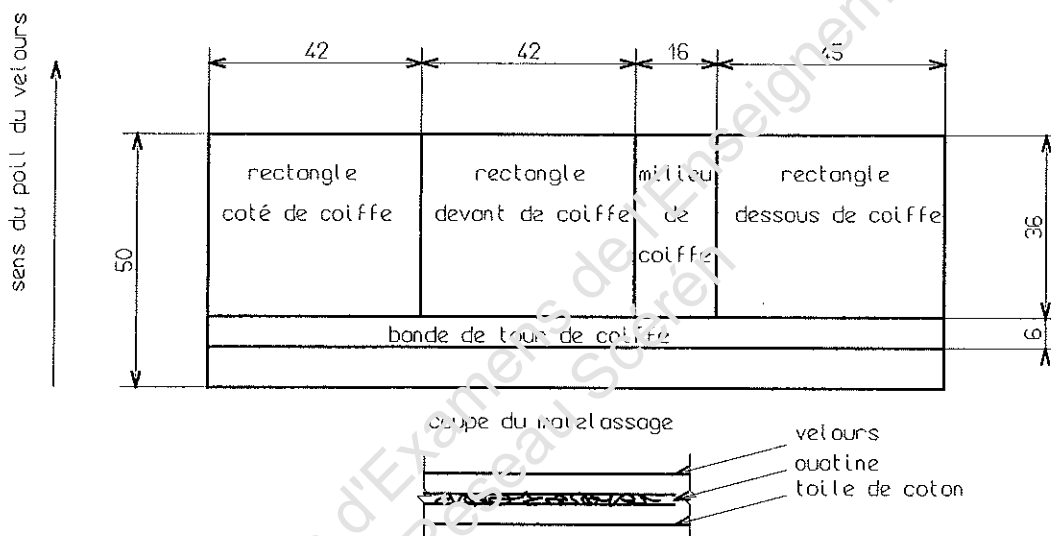
Les valeurs de couture sont de 1cm.

Tous les patrons sont sans valeur de couture.

PLAN DE COUPE :

Plan de coupe du velours

Emplacement des différents morceaux, plan à l'échelle 1 /10 :



- Les rectangles de côté de coiffe et devant de coiffe seront coupés à la fois en velours, en ouatine en plaque et en toile de coton.
- Pour le velours élastique vous devez réaliser votre placement.
- Les dimensions du voile 40 cm fini pour la partie qui sera liée à la coiffe. Il faut prévoir plus afin de plisser le voile au niveau du montage (pour lui donner du volume). La longueur du voile est laissée à votre initiative (voir croquis feuille 4 /11). Pour les tresses de chaque côté, elles seront adaptées à la longueur du voile.

DIPLOME DE TECHNICIEN DES METIERS DU SPECTACLE	Sujet
E1-B1 : Maintenance en atelier	Page 10/11

FABRICATION

Consignes particulières pour l'assemblage de chacune des parties (ce qui n'est pas indiqué reste à votre initiative).

CONSEILS :

NE PAS MATELASSER LE MILIEU DE COIFFE ET LE TOUR DE COIFFE

Pour les parties matelassées des côtés et du devant de coiffe :

- Bâtir les contours des patrons des côtés en symétrie sur le rectangle, pour maintenir les trois épaisseurs (velours, ouatine et toile à patron).
- Bâtir les contours du patron du devant de tête sur le deuxième rectangle, pour maintenir les trois épaisseurs (velours, ouatine et toile à patron).
- Bâtir les rubans dans un sens pour réaliser le motif du matelassage (s'inspirer des modèles de coiffes anciennes feuille 4 /11).
- Maintenir à l'aide du fil assorti le ruban à chaque intersection en plaçant une perle ou plusieurs perles.
- Assembler à la machine, (à 0.5cm) à l'extérieur du bâti afin de maintenir les rubans tout autour.
- Dégarnir la ouatine pour éviter les épaisseurs.
- Assembler sur les bâtis les différents éléments.
- Réaliser les autres assemblages.
- **Surfiler** l'assemblage milieu de coiffe avec côté de coiffe.
- **Surfiler** l'assemblage tour de tête avec le reste de la coiffe.
- Bourrer de ouatine en vrac.
- Rabattre à la main l'intérieur de la coiffe.

Pour le voile :

- Faire trois petits plis tous les 10 cm dans les deux sens, les plis doivent être en quinconce. Les perler.
- Réaliser trois bandes coulissées (1cm fini maximum) pour les deux tresses, les poser à la main de chaque côtés, finition du bas à votre initiative.
- Bas du voile ourlet cocotte.
- Finition du haut du voile, à votre initiative. Poser les pressions pour le maintien du voile sur la coiffe.
- Présenter votre travail sur la tête à votre disposition.

AUCUNE COUTURE MACHINE NE DOIT ETRE VISIBLE SUR LE VOILE

DIPLOME DE TECHNICIEN DES METIERS DU SPECTACLE	Sujet
E1-B1 : Maintenance en atelier	Page 11 /11