

**SCÉRÉN**

SERVICES CULTURE ÉDITIONS  
RESSOURCES POUR  
L'ÉDUCATION NATIONALE

**Ce document a été numérisé par le CRDP de Rennes**

**pour la**

**Base Nationale des Sujets d'Examens de l'enseignement  
professionnel**

Ce fichier numérique ne peut être reproduit, représenté, adapté ou traduit sans autorisation.

**SESSION: 2010**

**Brevet Professionnel  
PEINTURE ~ REVETEMENTS**

EPREUVE:

**E1 U1: ETUDE, PREPARATION, SUIVI D'UN OUVRAGE.**

**DOSSIER TECHNIQUE**

**Partie écrite.**

**CONTENU**

**7 DOCUMENTS**

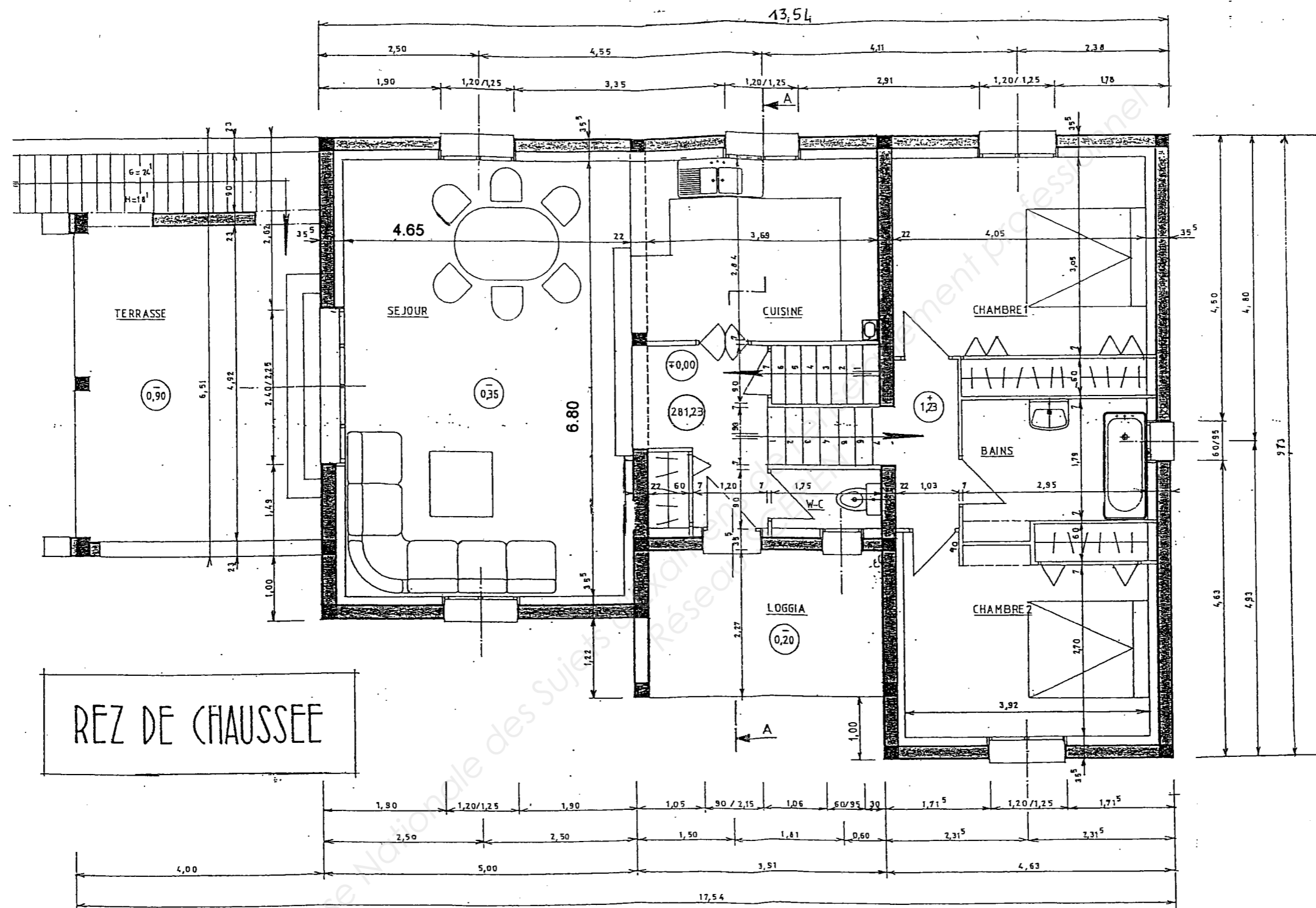
**CONSIGNES**

<b>P 1/7</b>	Description abrégée du Document
<b>P 2/7</b>	PLAN REZ DE CHAUSSEE DE LA VILLA
<b>P 3/7</b>	CHANTIER DE RENOVATION DESIRS DU CLIENT
<b>P 4/7</b>	FICHES TECHNIQUES EPONAL PRIMEPOX / DALFIX
<b>P 5/7</b>	FICHE DE DONNEES DE SECURITE MANG DALFIX
<b>P 6/7</b>	FICHES TECHNIQUES ROXOL FLEX et TEC SOM 3680
<b>P 7/7</b>	EXTRAIT DU BORDEREAU DES PRIX BATIPRIX

Ne pas dégrader les documents du dossier qui sont à rendre à la fin de l'épreuve.

Sujet National	Session 2010	DOSSIER TECHNIQUE	TIRAGES
BP PEINTURE – REVETEMENTS		CODE(S) EXAMEN(S) :	
Épreuve : E1- Etude, préparation, suivi d'un ouvrage Partie écrite	Durée: 4 h 30 Coef. : 4	Page DT 1/7	

# PLAN REZ DE CHAUSSEE DE LA VILLA



Sujet National	Session 2010	DOSSIER TECHNIQUE		TIRAGES
BP PEINTURE - REVETEMENTS		CODE(S) EXAMEN(S) :		
Épreuve	E1- Etude, préparation, suivi d'un ouvrage Partie écrite	Durée: 4 h 30 Coef. : 4	Page DT 2/7	

## ETAT DES SUPPORTS

### SEJOUR

**Plafond** : Peinture mate très sale

**Menuiseries extérieures** : Lasure satiné.

**Menuiseries intérieures** : Peinture satinée blanche, encrassée mais bon état en général

**Murs** : Papier-peint sur plaque de plâtre imprimée.

**Sol** : Ancienne moquette collée sur chape en ciment, pas de défaut de planéité.

### CHAMBRES

**Plafond** : Peinture mate

**Menuiseries extérieures** : Lasure satiné.

**Menuiseries intérieures** : Peinture satinée blanche, sales et poussiéreuses.

**Murs** : Papier-peint sur plaque de plâtre imprimée.

**Sol** : Ancienne moquette collée avec sous couche sur chape en ciment, pas de défaut de planéité.

## TRAVAUX DEMANDES

Les travaux demandés seront de finitions « A » conformes aux DTU 59-1 et DTU 59-3

### SEJOUR

**Plafond** : Finition MATE en phase aqueuse sur plate-bande et pose d'un papier-peint en pointe de diamant dans un carré de 4.00 X 4.00 m.

**Menuiseries extérieures** : Laissées en l'état.

**Menuiseries intérieures** : Finition SATINEE en phase aqueuse

**Murs** : Peinture à la chaux en 2 tons, soubassement plus foncé que la partie haute du mur

**Cimaise** : frise au pochoir

**Sol** : Pose diagonale de dalles plombantes amovibles de 50 X 50 « TECSOM 3680 » avec pose de barres de seuil laiton vissées délimitant les ouvertures au sol. La marche n'est pas habillée.

### CHAMBRES

**Plafond** : Finition MATE en phase aqueuse

**Menuiseries extérieures** : Laissées en l'état.

**Menuiseries intérieures** : Finition SATINE en phase aqueuse, portes de placards en faux bois « imitation chêne clair »

**Murs** : Pose de revêtement mural « TOPNYL » en 100 cm de large.

**Sol** : Pose diagonale de dalles plombantes amovibles de 50 X 50 « TECSOM 3680 » avec pose de barres de seuil laiton vissées délimitant les ouvertures au sol, pose de barres de seuil laiton vissées délimitant les ouvertures au sol.

Sujet National	Session 2010	DOSSIER TECHNIQUE	TIRAGES
BP PEINTURE - REVETEMENTS		CODE(S) EXAMEN(S) :	
Épreuve : E1- Etude, préparation, suivi d'un ouvrage Partie écrite	Durée: 4 h 30 Coef. : 4	Page DT 3/7	

## EPONAL PRIMEPOX

### Description

Primaire époxy aqueux bi-composant (résine A + durcisseur B) hautes performances pour anciennes peintures de sols, anciens carrelages, chapes asphalte, béton bloqué, anciens parquets, anciennes dalles semi-flexibles, anciennes colles.

### Destinations

Primaire d'accrochage époxydique aqueux, bi-composant, destiné à sécuriser l'adhérence des enduits de lissage intérieurs sur des supports tels que :

- Support normalement absorbant et fermé
- Carrelages
- Anciennes colles
- Anciennes dalles semi-flexibles
- anciennes peinture de sol
- Chapes Asphaltes
- Anciens parquets ou panneaux dérivés du bois
- Support base liant hydraulique

### Caractéristiques techniques

**Nature :** Résine époxyde bi-composante en phase aqueuse.

**Aspect :** liquide de couleur rouge.

**Aspect du film sec :** Translucide rosé , léger poissant résiduel .

**Densité (NF : T76.300) :** 1,1 ± 0,01.

### NON INFLAMMABLE À L'EMPLOI.

**Délai de recouvrabilité\* :** Recouvrir obligatoirement dans les 24 heures.

**Délai de séchage\* :** Environ 2 heures sur supports normalement absorbants.

**Température d'utilisation :** +10°C à + 25°C.

**Durée pratique d'utilisation du mélange à 20°C :** ± 2 heures.

**\*Données à 23°C, 50 % HR.**

### Carrelages \*

Vérifier la bonne adhérence des carreaux ainsi que l'humidité du support. Les carreaux non adhérents seront rescellés. Nettoyer, gratter, poncer, lessiver, enlever toutes traces de cire, peinture, graisse. Rincer abondamment à l'eau. Consommation : 100 à 150 g/m<sup>2</sup>.

### Anciennes colles \*

Scraper au maximum l'ancien résidu de colle, afin qu'il n'en reste que des traces. Consommation environ 100 g/m.

Délai minimum entre l'application du primaire et l'application de l'enduit de lissage : 2 à 3 heures.

### PREPARATION EPONAL PRIMEPOX :

Mélanger la totalité (résine + durcisseur) dans un seau propre jusqu'à obtention d'une homogénéité parfaite du produit. Le malaxage s'effectue à l'aide d'un fouet à 4 branches monté sur un malaxeur électrique dont la vitesse n'excède pas 500 tours/mn.

Il est possible de fractionner le contenu des jerrycans sous réserve d'utiliser une mesure (volume/récipient/verre) strictement identique pour les composants A et B.

### REMARQUES DIVERSES

Les outils et tâches fraîches se nettoient à l'eau.

Les traces ou tâches de primaire sec ne peuvent être éliminées.

Dans tous les cas, respecter le délai de séchage du support.

\* Le temps de séchage est fonction de la température et de l'humidité ambiante et de la porosité des supports

Consommation 100 à 200 g/m<sup>2</sup>/couche selon porosité du support

Informations sécurité, précautions d'emploi

Tenir hors de portée des enfants et des animaux.

### Conservation

12 mois maximum en emballage d'origine, non ouvert, conservé entre +5°C et +30°C. Craint le gel.

### Conditionnements

Kit 2 composants - 10 kg

Nouveau conditionnement Gencod : 3549210002970 Code produit : 24565

## DALFIX

### Description

Colle sol acrylique pour dalles plombantes amovibles (pose sur film sec) et moquettes à envers feutre.

### Caractéristiques techniques

Couleur : Blanche.

Densité (NF : T 76.300) : 1,1 ± 0,05%

NON INFLAMMABLE A L'EMPLOI

Temps de gommage :

1 heure environ pour les dalles

10 mn pour les revêtements sur non tissé

Temps ouvert : Permanent (hors poussière)

Ouverture au trafic :

12 heures environ pour les dalles

Immédiate pour les revêtements sur non tissé

Température d'utilisation : +10° C à +25° C

Craint le gel. Réversible jusqu'à -10° C.

Données à +23° C, 50% HR, sur supports normalement absorbants

### Mise en œuvre

#### SUPPORTS DE BASE

. Bétons surfacés à parement soigné.

. Chapes base ciment (incorporées ou rapportées).

. Chapes anhydrite (1). (cf. Avis Technique)

. Anciens PVC, anciens carrelages et parquets convenablement lissés.

. Panneaux de particules ou contreplaqués (1).

(1) Appliquer notre primaire solvanté Bostik Findley .

### Consommation

120 g/m<sup>2</sup> environ

### Conservation

12 mois maximum en emballage d'origine non ouvert, conservé entre +10° C et +30° C. Craint le gel.

### Conditionnements

Seau - 5 kg Gencod : 3131368222159 Code produit : 501444

Seau - 15 kg Gencod : 3131368222166 Code produit : 501445

Les préconisations de mise en œuvre sont définies par rapport à des standards moyens d'utilisation. Elles sont à respecter impérativement mais ne dispensent pas d'essais préalables, notamment en cas de première utilisation et/ou de contraintes particulières du support, du chantier ou du milieu. Consulter nos fiches de données de sécurité pour les précautions d'emploi.

Sujet National	Session 2010	DOSSIER TECHNIQUE	TIRAGES
BP PEINTURE – REVETEMENTS		CODE(S) EXAMEN(S) :	
Épreuve : E1- Etude, préparation, suivi d'un ouvrage Partie écrite	Durée: 4 h 30 Coef. : 4	Page DT 4/7	

## FICHE de DONNEES de SECURITE Produit : MANG DALFIX

### 1 - IDENTIFICATION DU PRODUIT ET DE LA SOCIETE.

Nom du produit: MANG DALFIX

### 2 - COMPOSITION/INFORMATION SUR LES COMPOSANTS.

>> PREPARATION. :

Nature chimique: Préparation à base de polymères vinyliques en dispersion aqueuse.

Composants contribuant aux dangers:

Traces d'agents conservateurs.

### 3 - IDENTIFICATION DES DANGERS.

Effets néfastes pour la santé:

Dans les conditions usuelles d'utilisation, ce produit ne présente pas de danger.

Dangers physiques et chimiques:

Pas de risque particulier d'inflammation ou d'explosion.

CLASSIFICATION DU PRODUIT :

NON CLASSE DANGEREUX (Directive 1999/45/CE modifiée).

### 4 - PREMIERS SECOURS.

Information en cas de :

- Contact avec la peau: Eliminer l'excès de produit.

Laver avec de l'eau et du savon, rincer abondamment à l'eau.

- Contact avec les yeux: Laver immédiatement et abondamment à l'eau, en écartant les paupières, pendant au moins 15 minutes et consulter un spécialiste.

- Ingestion: Pour mémoire : faire boire de l'eau, consulter un médecin.

Autres informations : Enlever immédiatement tout vêtement souillé ou éclaboussé.

### 5 - MESURES DE LUTTE CONTRE L'INCENDIE.

>> MOYENS D'EXTINCTION. :

- Appropriés: Utiliser les moyens adéquats pour combattre les incendies avoisinants.

Dangers spécifiques: Formation possible de dérivés dangereux en cas de combustion incomplète.

Protection des intervenants: Port d'un masque respiratoire autonome.

Autres informations: Produit difficilement combustible en l'état.

Refroidir à l'eau les récipients de stockage à proximité de l'incendie.

### 6 - MESURES A PRENDRE EN CAS DE DISPERSION ACCIDENTELLE.

Précautions individuelles: Sol rendu glissant par déversement de produit.

Précautions pour la protection de l'environnement:

Protéger les égouts des déversements possibles.

Endiguer et absorber sur support inerte.

Méthodes de nettoyage:

- Récupération: Recouvrir avec du sable ou de la sciure; ramasser à la pelle.

- Elimination: Rassembler les résidus dans un conteneur identifié.

Eliminer les déchets selon les conditions autorisées.

### 7 - MANIPULATION ET STOCKAGE.

>> MANIPULATION. :

Mesures techniques : Prévoir des postes d'eau à proximité.

Port conseillé de gants appropriés.

Autres précautions : Eviter le contact prolongé et/ou répété avec la peau.

Eviter tout contact avec les yeux.

>> STOCKAGE. :

Conditions de stockage :

- Recommandées: Stocker dans un local aéré, à l'abri du froid et de la chaleur (5 - 30 °C).

Utiliser des aires de stockage avec sol imperméable formant cuvette de rétention.

>> MATERIAUX D'EMBALLAGE. :

- Recommandés: Emballages d'origine (plastiques).

Autres informations: Eviter tout reconditionnement.

## FICHE de DONNEES de SECURITE Produit : MANG DALFIX « suite »

### 8 - CONTROLE DE L'EXPOSITION/PROTECTION INDIVIDUELLE.

>> EQUIPEMENTS DE PROTECTION INDIVIDUELLE. :

- Protection des mains: Gants si utilisation continue.

- Protection des yeux: Lunettes de protection.

- Protection de la peau et du corps : Vêtement de protection approprié.

- Mesures d'hygiène : Respecter les règles d'hygiène générale.

### 9 - PROPRIETES PHYSIQUES ET CHIMIQUES.

>> ASPECT. :

- Etat physique: Liquide.

- Forme: Crème.

- Couleur: Blanc cassé.

- Odeur: Faible.

>> pH : Environ 6

>> TEMPERATURES CARACTERISTIQUES. :

- Point/plage d'ébullition: 100 °C (1013 mBar).

- Point d'éclair: Non applicable.

>> AUTRES DONNEES. :

Masse volumique : Environ 980 kg/m<sup>3</sup> à 23 °C.

Solubilité : Dans l'eau : Dispersible.

-Autres informations : Craint le gel.

### 10 - STABILITE ET REACTIVITE.

-Stabilité : Produit stable aux températures usuelles de stockage, de manipulation et d'emploi.

### 11 - INFORMATIONS TOXICOLOGIQUES.

-Aucun effet néfaste chez l'homme à notre connaissance dans les conditions normales d'utilisation.  
(Sans contact prolongé et / ou répété avec la peau).

### 12 - INFORMATIONS ECOLOGIQUES.

Persistance et dégradabilité :

Partiellement biodégradable.

Ecotoxicité : Ne pas rejeter dans le milieu naturel ou les eaux.

### 13 - CONSIDERATIONS RELATIVES A L'ELIMINATION.

>> PRODUIT OU RESIDUS. :

Méthodes pertinentes d'élimination : Laisser durcir.

-Incinerer les résidus dans un centre agréé.

>> EMBALLAGES SOUILLES. :

Méthodes pertinentes d'élimination : Remettre à un éliminateur agréé.

-Dispositions locales : Se conformer aux Règlements et Arrêtés en vigueur.

### 14 - INFORMATIONS RELATIVES AU TRANSPORT.

-Produit non soumis aux réglementations internationales RID/ADR, IMO/IMDG et OACI/IATA.

>> CONDITIONS PARTICULIERES. : Produit craignant le gel.

Sujet National	Session 2010	DOSSIER TECHNIQUE	TIRAGES
BP PEINTURE – REVETEMENTS		CODE(S) EXAMEN(S) :	
Épreuve : E1- Etude, préparation, suivi d'un ouvrage Partie écrite	Durée: 4 h 30 Coef. : 4	Page DT 5/7	

## ROXOL FLEX

### Description

Ragréage de sol renforcé de fibres et flexibilisé, pour locaux P2 et P3. Ouvrage d'interposition jusqu'à 30 mm d'épaisseur.  
Avis Technique CSTB n°12/03-1367. Classe P3

### Destination

Ragréage de sol prêt au mouillage pour sols intérieurs, renforcé de fibres synthétiques. Il est spécialement adapté à la rénovation des anciens parquets et aux opérations de réhabilitation lourdes et légères.  
De classe Upec P3 à partir de 3mm d'épaisseur sur tous supports.

### Revêtements de sols collés associés :

- PVC, moquettes, linoléums, parquets, carrelages, peintures de sol.

### Autres finitions associées :

- Peintures de sols dans tous locaux de classe UPEC P3 ou plus.

### Caractéristiques techniques

Composition : poudre grise à base de liants hydrauliques, de charges minérales et d'adjuvants spéciaux, renforcée de fibres de polymères.  
Dilution d'emploi : 6 litres d'eau par sac de 25 kg.  
Durée pratique d'utilisation : 30 mn à 20°C.  
Ouverture définitive au trafic : 5 heures à 20°C.  
Séchage avant collage d'un revêtement :  
- 48h pour colles acryliques.  
- 72h pour colles solvantées.  
Température d'utilisation : +10 à +25°C.

### Mise en œuvre

#### PREPARATION DES SUPPORTS

##### Anciennes dalles semi-flexibles conservées

Vérifier l'adhérence des anciennes dalles, celles-ci devant être parfaitement solidaires du support d'origine. Si les dalles s'éliminent facilement et entièrement, il sera nécessaire de procéder à leur élimination complète. Le primaire EPONAL® PRIMEPOX est alors appliqué directement sur les anciennes traces de colles bitumineuses. Chaque chantier étant un cas particulier en ce qui concerne l'adhérence des anciennes dalles semi-flexibles ou de l'ancienne colle bitume, il sera nécessaire d'être particulièrement attentif à l'évaluation de la qualité d'adhérence existante avant application de notre système EPONAL® PRIMEPOX + enduit fibré. Eliminer toutes traces de produits d'entretien et de salissures à la surface des dalles semi-flexibles, rincer puis laisser sécher. Appliquer au rouleau le primaire EPONAL® PRIMEPOX à raison de 100 g/m².

##### Béton, chapes ciment...

Supports absorbants : appliquer notre primaire acrylique ou EPONAL® PRIMEPOX, au moyen d'un rouleau à raison de 100 g/m²/couche jusqu'à régulation de la porosité.  
Supports normalement absorbants : si nécessaire, appliquer notre primaire acrylique ou EPONAL® PRIMEPOX non dilué au moyen d'un rouleau à raison de 100 g/m².  
Supports peu ou non absorbants : appliquer notre primaire acrylique ou EPONAL® PRIMEPOX non dilué au moyen d'un rouleau à raison de 100 g/m².

#### PREPARATION DE L'ENDUIT

A l'aide d'un malaxeur équipé d'un fouet dont la vitesse de rotation n'excèdera pas 500 tours/mn, (pas de turbine afin d'éviter la centrifugation des charges), verser 1 sac d'enduit dans 6 litres d'eau propre. Laisser reposer 1 mn à 1 mn 30, remélanger pendant 30 secondes. L'enduit est prêt. Au moyen d'une lisseuse inoxydable, "tirer" à zéro, puis lisser et régler de façon régulière. Une seule passe est nécessaire pour des applications comprises entre 1 et 10 mm.

Précautions d'emploi des enduits par temps chaud (température supérieure à 25°C) :

- Limiter au maximum les courants d'air et l'exposition au soleil sur chantiers : ces derniers génèrent des tensions dans les enduits.
- Utiliser un primaire pour nourrir le support et éviter le « grillage » de l'enduit.

**Fonction ouvrage d'interposition.** Permet le rattrapage d'épaisseur jusqu'à 30mm. Pour les épaisseurs supérieures à 10mm il est impératif d'interposer en périphérie du local et autour des poteaux une bande en matériau compressible de 3mm d'épaisseur au moins.

\*sous l'avis technique 12/00-123

Consommation : 1,5 kg de poudre par mm d'épaisseur et par m²

### Informations sécurité, précautions d'emploi

Produit irritant.

Peut entraîner une sensibilisation par contact avec la peau.

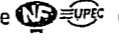
Conservation : 9 mois au maximum en sac non ouvert, à l'abri de l'humidité et de la chaleur.


Conditionnements : Sac - 25 kg

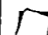
Gencod : 3184411210900 Code produit : 505441

Les préconisations de mise en œuvre sont définies par rapport à des standards moyens d'utilisation. Elles sont à respecter impérativement mais ne dispensent pas d'essais préalables, notamment en cas de première utilisation et/ou de contraintes particulières du support, du chantier ou du milieu. Consulter nos fiches de données de sécurité pour les précautions d'emploi.

## DALLES TECSOM 3680

MODELE DE DESCRIPTIF
Le revêtement de sol sélectionné du type TECSOM 3680 appartient à la famille des Dalles Plombantes Amovibles à velours bouclé, 100% polyamide teint masse Antron Excel SC sur complexe vinylique stabilisé. Il dispose d'une décision d'admission à la Marque  et son classement U3 P3 E1 C0 est certifié.
Dalles de 50 x 50 cm, boîtes de 5 m².

DESCRIPTION	tuft velours bouclé
PRÉSENTATION Lxl (m)	 0,50 x 0,50
CARACTÉRISTIQUES	
Surface	100% polyamide ANTRON EXCEL SC
Support	non tissé synthétique
Envers	complexe vinylique stabilisé Backing System BS
Jauge	1/10"
Nombre de points/m²	110 700
Epaisseur totale ± (mm)	7,5
Poids total g/m²	4570
Poids total velours g/m²	680
Poids velours utile g/m²	360
Masse volumique de velours utile g/cm³	0,120
PERFORMANCES TECHNIQUES	
Classement UPEC	U3P3E1C0
N° Certificat NF-UPEC	305T-004.1
Règlement Marque NF-UPEC	NF 262
Classification selon NF EN 1307	classe 4 - LC1 (aptitude chaise à roulettes)
Stabilité dimensionnelle	≤ 0,10%
Réaction au feu	M3
Supports	sur support M0 et sur support panneau de bois ≥ 19 mm
N° PV	RA99-479
Efficacité acoustique ΔL <sub>w</sub>	27 dB
Absorption acoustique α <sub>w</sub>	0,20 (H)
Comportement électrostatique kV	≤ 2
Résistance transversale (Ω)	≤ 10 <sup>10</sup>
Résistance thermique (m² K/W)	0,09 Apte au sol chauffant
Solidité lumière	7/8
SPÉCIFICITÉ	filts teints masse
MISE EN ŒUVRE	Norme NF P 62-202 (DTU 53.1) Sols textiles Pose des dalles dans le même sens
Ces informations sont susceptibles d'être modifiées (édition 11/2003).	

Prix fournis posés estimatifs le m² HT pour un chantier neuf ≥ 1000 m² hors préparation des supports et traitement des joints.	 28,14 à 35,17 €
--	---

Sujet National	Session 2010	DOSSIER TECHNIQUE	TIRAGES
BP PEINTURE – REVETEMENTS		CODE(S) EXAMEN(S) :	
Épreuve : E1- Etude, préparation, suivi d'un ouvrage Partie écrite	Durée: 4 h 30 Coef. : 4	Page DT 6/7	

**EXTRAIT DU BORDEREAU DES PRIX-BATIPRIX**

**60- REVETEMENTS DE SOL**

**INTRODUCTION :** les ouvrages contenus dans le présent corps d'état sont déclinés de la manière suivante :

- Nature des prestations
- Nature et localisation du subjectile ou fond
- Type (aspect, forme) du subjectile ou fond

**Mode de mesurage :**

Pour les ouvrages comportant de la main d'œuvre les pièces jusqu'à 30 m<sup>2</sup> seront comptées sans déductions si elles sont inférieures ou égales à 0.25 m<sup>2</sup>

**Taux horaire moyen du corps d'état compris charges sociales : 21.24 euros**

**Prix de vente hors taxe : 30.79 euros.**

**Multiplicateurs :**

-Frais généraux sur main d'œuvre	<b>1.305</b>
-Frais généraux sur fournitures	<b>1.305</b>
-Bénéfices et aléas	<b>1.111</b>

**DEPOSE ET DEMOLITION**

*DEPOSE DE REVETEMENT EN DALLES AU SOL y compris grattage des résidus, enlèvement des déchets à la décharge et location de benne de 8 m 3*

Code	Unité	Désignation des ouvrages	Temps moyen	Prix unitaire	Déboursé sec
60 03 03 00 003	m <sup>2</sup>	dalles collées à la colle époxy	0.650	28.97	13.98
60 03 03 00 006	m <sup>2</sup>	dalles lièges ou lino sans sous couche PVC	0.200	28.97	4.42
60 03 03 00 009	m <sup>2</sup>	dalles moquette en pose libre	0.060	28.97	13.98
60 03 03 00 003	m <sup>2</sup>	dalles collées à la colle bitume	0.190	28.97	4.21
60 03 03 00 003	m <sup>2</sup>	dalles collées à la colle acryl .	0.170	28.97	3.78

*DEPOSE DE REVETEMENT EN LE EN SOL y compris grattage des résidus, enlèvement des déchets à la décharge et location de benne de 8 m 3 .*

Code	Unité	Désignation des ouvrages	Temps moyen	Prix unitaire	Déboursé sec
60 03 06 00 003	m <sup>2</sup>	revêtement plastique avec sous couche	0.320	28.97	6.97
60 03 06 00 006	m <sup>2</sup>	revêtement vinyl souple	0.220	28.97	4.84
60 03 06 00 009	m <sup>2</sup>	revêtement aiguilleté plat	0.100	28.97	2.29
60 03 06 00 012	m <sup>2</sup>	revêtement aiguilleté plat sur sous couche mousse	0.170	28.97	3.84
60 03 06 00 015	m <sup>2</sup>	moquette sur sous couche	0.230	28.97	5.21

**PREPARATION DES SUPPORTS**

*PREPARATION DES SOLS*

Code	Unité	Désignation des ouvrages	Temps moyen	Prix unitaire	Déboursé sec
60 03 06 00 003	m <sup>2</sup>	primaire d'accrochage sur support absorbants	0.130	3.93	4.14
60 03 06 00 003	m <sup>2</sup>	primaire d'accrochage sur support non absorbants	0.100	3.93	2.91
60 03 06 00 006	m <sup>2</sup>	consolidation fond ciment	0.200	7.97	7.44

*ENDUIT DE LISSAGE AU SOL*

Code	Unité	Désignation des ouvrages	Temps moyen	Prix unitaire	Déboursé sec
60 09 09 06 003	m <sup>2</sup>	enduit de lissage fibré	0.200	1.06	8.62
60 09 09 18 003	m <sup>2</sup>	enduit de lissage P2	0.200	0.58	4.52
60 09 09 21 003	m <sup>2</sup>	enduit de lissage P3	0.220	0.73	8.38

**REVETEMENT TEXTILE**

Sur support préparé pour locaux d'habitation et enseignement, pose collée, colle comprise

Code	Unité	Désignation des ouvrages	Temps moyen	Prix unitaire	Déboursé sec
60 16 03 03 001	m <sup>2</sup>	dalles plombantes amovibles U2SP2 30X30	0.320	9.56	16.88
	KG	colle		3.46	
	Total			6.8	17.40
60 16 03 03 003	m <sup>2</sup>	dalles plombantes amovibles U4P3 50X50	0.300	24.85	33.70
	KG	colle		3.46	
	Total			6.37	34.79
60 16 03 03 005	m <sup>2</sup>	dalles plombantes amovibles U2SP3 30X30	0.320	14.86	22.72
	KG	colle		3.46	
	Total			6.8	24.24
60 16 03 03 007	m <sup>2</sup>	dalles plombantes amovibles U3P3 50X50	0.300	19.68	28.02
	KG	colle		3.46	
	Total			6.37	29.11

**OUVRAGE DE FINITION**

Seuils, fourniture chevilles et vis comprise pour seuils vissés.

Code	Unité	Désignation des ouvrages	Temps moyen	Prix unitaire	Déboursé sec
60 49 08 03 003	ml	seuil inox vissé	0.220	7.47	16.90
60 49 08 03 006	ml	seuil inox adhésif	0.150	2.47	5.78
60 49 08 06 003	ml	seuil laiton vissé	0.220	7.47	20.58
60 49 08 06 006	ml	seuil laiton adhésif	0.150	2.47	7.45

Sujet National	Session 2010	DOSSIER TECHNIQUE	TIRAGES
BP PEINTURE – REVETEMENTS		CODE(S) EXAMEN(S) :	
Épreuve : E1- Etude, préparation, suivi d'un ouvrage Partie écrite	Durée: 4 h 30 Coef. : 4	Page DT 777	