



SERVICES CULTURE ÉDITIONS
RESSOURCES POUR
L'ÉDUCATION NATIONALE

**Ce document a été numérisé par le CRDP de Lille pour la
Base Nationale des Sujets d'Examens de l'enseignement professionnel**

Ce fichier numérique ne peut être reproduit, représenté, adapté ou traduit sans autorisation.

SUJET

Le sujet comporte 3 parties :

- Comptabilité
- Mathématiques
- Connaissance de l'entreprise

1^{ère} Partie : COMPTABILITE (8 points)

Les soldes des comptes de gestion en euros de la société Non-Vie GMASS sont les suivants au 31/12/2009 :

- Sinistres payés 129 600
- Primes émises..... 269 280
- Autres charges techniques6 480
- Les commissions versées aux intermédiaires sont affectées :
 - En frais d'acquisition : 30 240
 - En frais d'administration : 12 960
- Les frais de personnel sont affectés pour 17 280 en frais d'acquisition
Et 11 520 en frais d'administration
- Produits des placements alloués..... 12 600
- Provisions techniques pour sinistres à payer $\left\{ \begin{array}{l} \text{au 31/12/2008} = 162\ 000 \\ \text{au 31/12/2009} = 172\ 800 \end{array} \right.$
- Provisions techniques pour primes non acquises $\left\{ \begin{array}{l} \text{au 31/12/2008} = 90\ 000 \\ \text{au 31/12/2009} = 95\ 400 \end{array} \right.$

TRAVAIL À FAIRE

Vous présenterez le compte de résultat technique de la société GMASS au 31/12/2009 en complétant le cadre fourni en annexe 1 (calculs préalables et compte de résultat), que vous rendrez avec votre copie.

B.P.

Spécialité : ASSURANCE

Code Spécialité :

Durée :
2h00

Session
2010

Épreuve : E5 – Outils de gestion et connaissance de l'entreprise

N° Sujet : 10 - 1619

Coefficient:
2

Folio
1 / 7

N° du candidat :

ANNEXE 1 (À RENDRE COMPLÉTÉE AVEC LA COPIE)

a) Calculs préalables à effectuer :

- Frais d'acquisition (ligne 7a) =
- Frais d'administration (ligne 7b) =
- Variation des provisions pour Primes non acquises (ligne 1b) =
- Variation des provisions pour sinistres à payer (ligne 4b) =

b) Compte de résultat

Compte technique de l'assurance NON VIE

1- Primes acquises 1a- Primes émises 1b- Variation de primes non acquises		
2- Produits des placements alloués 3- Autres produits techniques		
4- Charges de sinistres 4a- prestations et frais payés 4b- variation des provisions de sinistres		
5- Charges des autres provisions techniques		
6- Participation aux résultats		
7- Frais d'acquisition et d'administration 7a- frais d'acquisition 7b- frais d'administration 7c- commissions reçues des réassureurs		
8- Autres charges techniques		
9- Variation de la provision pour égalisation		
Résultat technique de l'assurance non-vie		

B.P.

Spécialité : **ASSURANCE**

Code Spécialité :

Durée :
2h00

Session
2010

Épreuve : **E5 – Outils de gestion et connaissance de l'entreprise**

N° Sujet : **10 - 1619**

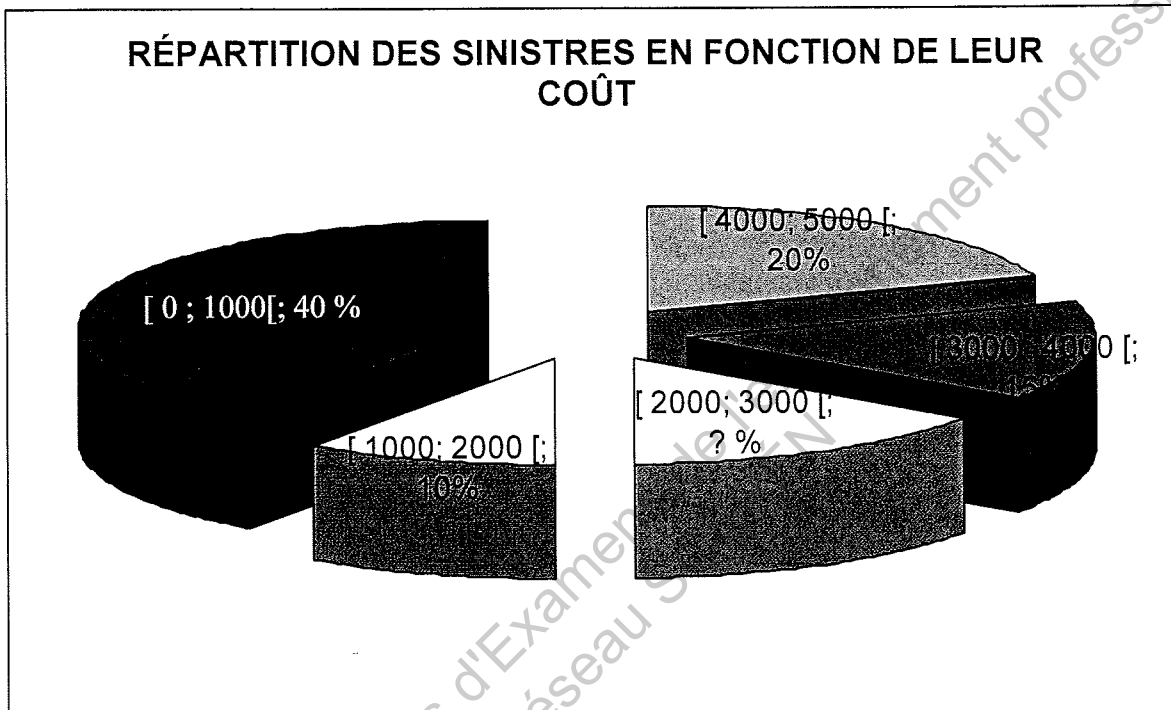
Coefficient:
2

Folio
2 / 7

2^{ème} Partie : MATHÉMATIQUES (8 points)

Exercice 1 :

Afin d'établir une campagne de prévention, la société GMASS désire faire une étude sur le coût des 10 000 sinistres automobiles qui ont été déclarés en 2009. En voici les résultats :



1. Déterminez le pourcentage de sinistres qui ont un coût compris entre 2 000 et 3 000 €.
2. À partir du graphique précédent, remplir la colonne « EFFECTIFS » du tableau donné en annexe 2 (à rendre avec la copie).
3. Après avoir rempli le reste du tableau, calculez le coût moyen d'un sinistre.
4. Tracez la courbe des effectifs cumulés croissants dans l'annexe 2 (à rendre avec la copie).

B.P.

Spécialité : **ASSURANCE**

Code Spécialité :

Durée :
2h00

Session
2010

Épreuve : **E5 – Outils de gestion et connaissance de l'entreprise**

N° Sujet : **10 - 1619**

Coefficient:
2

Folio
3 / 7

Exercice 2

Votre client M. MARTIN désire placer une somme de 6 000 € pendant 5 ans. Deux possibilités s'offrent à lui :

Cas N°1 : Un placement à intérêts simples au taux annuel de 6 %.

Cas N°2 : Un placement à intérêts composés au taux annuel de 4 %.

1. Cas n°1 : Intérêts simples

- a. Calculez l'intérêt produit pour une période de 5 ans dans ces conditions.
- b. En déduire la valeur acquise par son capital au bout des 5 ans.

2. Cas n°2 : Intérêts composés

Calculez la valeur acquise par son capital au bout des 5 ans.

3. Quel mode de placement M. MARTIN devrait-il choisir ? Justifiez votre réponse

4. Pendant combien d'années M. MARTIN devra-t-il placer son capital dans le cas N°2 pour obtenir une valeur acquise de 9 000 €.

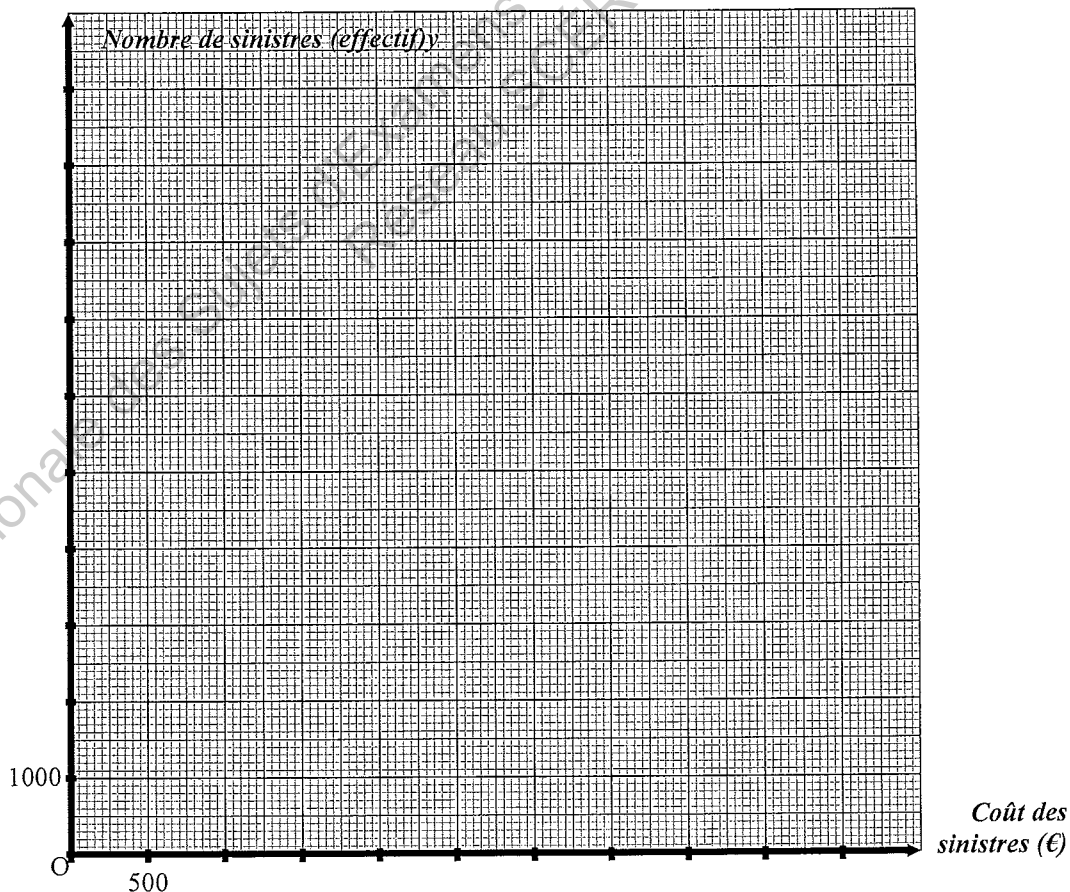
Base Nationale des Sujets d'Examens de l'enseignement professionnel
Réseau SCÉRÉN

B.P.	Spécialité : ASSURANCE	Code Spécialité :	Durée : 2H00	Session 2010
Épreuve : E5 – Outils de gestion et connaissance de l'entreprise N° Sujet : 10 - 1619			Coefficient: 2	Folio 4 / 7

N° du candidat :

ANNEXE 2 (À RENDRE AVEC LA COPIE)

Classe	Centres de classe x_i	Effectif n_i	Effectifs cumulés croissants	$n_i \times x_i$
[0 ; 1 000 [
[1 000 ; 2 000 [
[2 000 ; 3 000 [
[3 000 ; 4 000 [
[4 000 ; 5 000 [
TOTAL		10 000		



<div style="border: 1px solid black; border-radius: 10px; padding: 2px 10px; display: inline-block;">B.P.</div>	Spécialité : ASSURANCE	Code Spécialité :	Durée : 2h00	Session 2010
	Épreuve : E5 – Outils de gestion et connaissance de l'entreprise		Coefficient: 2	Folio 5 / 7
		N° Sujet : 10 - 1619		

3^{ème} Partie : CONNAISSANCE DE L'ENTREPRISE (4 points)

Un jeune stagiaire vient d'intégrer la compagnie et il vous est demandé, à l'aide de l'annexe 3 :

1. De lui expliquer ce qu'est un organigramme,
2. De lui présenter succinctement les fonctions de chacune des directions de la compagnie.

Nathalie Martin intervient dans la compagnie en tant que consultante dans le but de valoriser l'image et d'entretenir les relations publiques.

3. Où pouvez-vous la situer sur l'organigramme ?

Base Nationale des Sujets d'Examens de l'enseignement professionnel
Réseau SCÉRÉN

B.P.

Spécialité : **ASSURANCE**

Code Spécialité :

Durée :
2h00

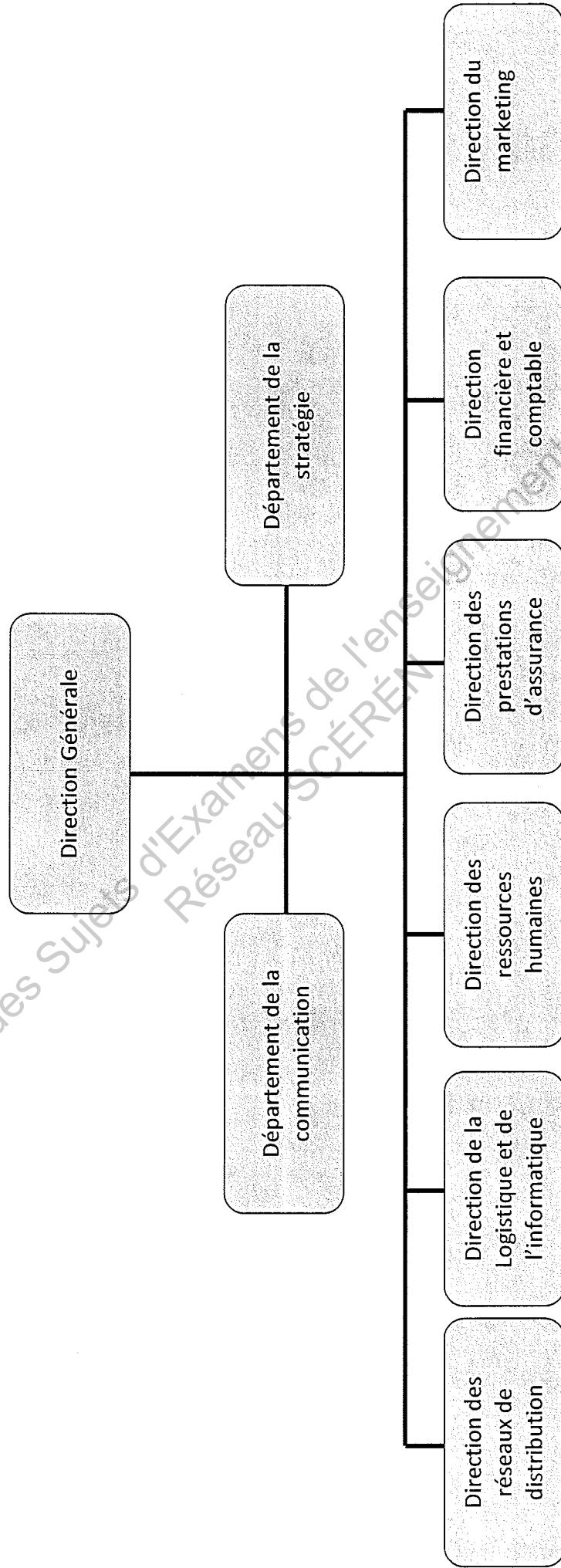
Session
2010

Épreuve : **E5 – Outils de gestion et connaissance de l'entreprise**
N° Sujet : **10 - 1619**

Coefficient:
2

Folio
6 / 7

ANNEXE 3



Spécialité : **ASSURANCE**

Code Spécialité :

Durée :
2h00

Session
2010

B.P.

Épreuve : **E5 – Outils de gestion et connaissance de l'entreprise**
N° Sujet : **10 - 1619**

Coefficient:
2

Folio
7 / 7