



SCÉRÉN

SERVICES CULTURE ÉDITIONS
RESSOURCES POUR
L'ÉDUCATION NATIONALE

Ce document a été numérisé par le CRDP de Nancy pour la
Base Nationale des Sujets d'Examens de l'enseignement professionnel

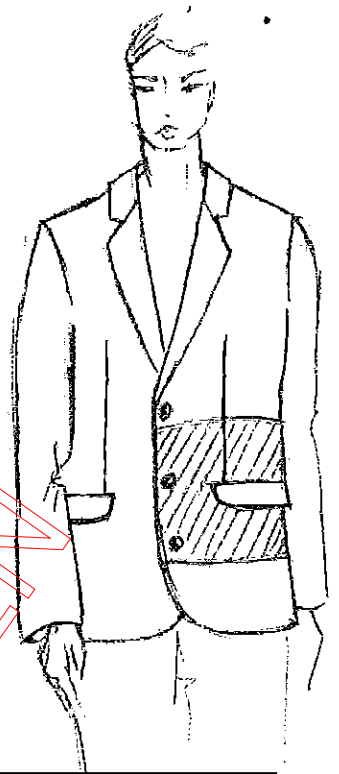
Ce fichier numérique ne peut être reproduit, représenté, adapté ou traduit sans autorisation.

Veston « COLORADO »

Veston d'été réalisé en lin 100 %

Ce dossier comprend :

- Nomenclature page 3/10
- Plan de coupe des éléments tissu page 4/10
- Gamme de fabrication pages 5/10, 6/10, 7/10, 8/10
- Planche patron des éléments tissu page 9/10
- Planche patron des autres éléments page 10/10



Compétences évaluées :

Capacités	Compétences	Critères d'évaluation
C 2 Traiter et Décider	C 2.2 Organiser le poste de travail	L'organisation du candidat devra permettre le respect du temps imparti.
C 3 Mettre en œuvre et Réaliser	C 3. 1 Effectuer les opérations de préparation de coupe C 3. 2 Régler et mettre en œuvre les matériels C 3. 4 Effectuer des opérations de montage et finitions C 3. 5 Contrôler la qualité en cours et en fin de réalisation	Découpage correct des éléments Devant gauche et droit... Réglage correct longueur et nouage des fils Précision des assemblages tissus, doublure... Soin de la réalisation des poches passepoilées de côtés Soin de la réalisation de la poche intérieure Entoilage des devants, passement. Mise en place garniture, revers. Finitions pts main Repassage et pressage La qualité est conforme à la demande

CAP TAILLEUR HOMME

EP2 MISE EN ŒUVRE D'UNE FABRICATION

SUJET

Durée : 18 heures

Code : 500 24 234

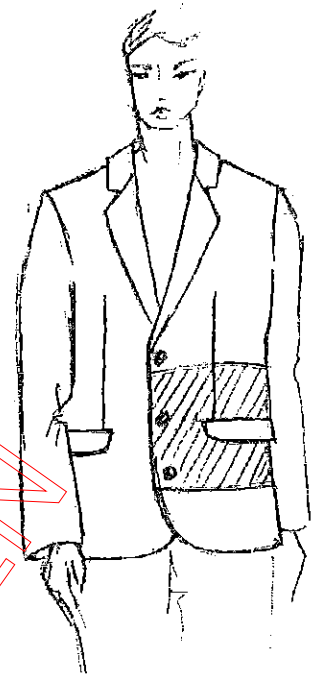
Coefficient : 10

SESSION 2010

Page 1/10

Descriptif du modèle :

- Veston droit de forme classique cintré par une pince à la taille.
- Découpe horizontale à la taille sur devant gauche.
- Revers à crans ouverts, col tailleur contrastant.
- 3 boutons.
- 2 poches passepoilées côtés à rabat et passepoils contrastants.
- Dos droit sans fente.
- Manche tailleur avec vraie fausse ouverture, 3 boutons.
- 1 poche intérieure sur devant gauche.
- Entoilage traditionnel / devants et col.
- Veston entièrement doublé.



TRAVAIL DEMANDÉ :

RÉALISER EN PARTIE LE VESTON « COLORADO »

- ✓ Devant gauche assemblage de la découpe horizontale.
- ✓ Poches passepoilées à rabat / devant gauche et droit.
- ✓ Entoilage classique des devants.
- ✓ Pt chevron / devant gauche.
- ✓ Réglage du revers / devant gauche.
- ✓ Poche intérieure / devant gauche doublure.
- ✓ Assemblage doublure et garniture devant gauche.
- ✓ Assemblage et mise en place garniture sur devant gauche.
- ✓ Bas de vêtement bâti seulement.

Conditions initiales :

- Dossier technique et planche de coupe des éléments.
- Métrage des différentes matières : Lin, doublure, toile de laine, toile plastron, poltaise, thermocollant, passement droit fil coton thermocollant...
- Fournitures : 1 bobine de fil à bâtir, 1 bobine de fil de couleur assortie au tissu.
- Matériel usuel de piquage, repassage et pressage.

Les éléments suivants sont à couper par le candidat :

- Devant droit, devant gauche petit côté, dos, garniture côté gauche.
- Poches passepoilées à rabat.

Les éléments suivants sont à couper par le centre d'examen et remis au candidat :

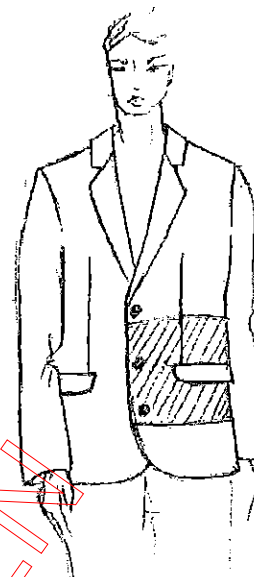
- Doublure devant gauche, petit côté gauche doublure, dos, toile de corps et plastron, poche intérieure (gauche uniquement), renfort de pince.

Critères d'évaluation :

- L'organisation du candidat devra permettre le respect du temps imparti.
- La précision des assemblages.
- La mise sur toile des devants.
- La réalisation des poches côtés à rabat, et poche intérieure / devant gauche.
- Le réglage du revers devant gauche, la pose du passement.
- La mise en place de la garniture.
- Le doublage du devant gauche.
- Le pressage devants et le repassage du vêtement.

CAP TAILLEUR HOMME			
EP2 MISE EN ŒUVRE D'UNE FABRICATION		SUJET	
Durée : 18 heures	Code : 500 24 234	Coefficient : 10	SESSION 2010
			Page 2/10

NOMENCLATURE DU VESTON COLORADO T50



27	1	Fil à bâtir	Coton blanc	
26	1	Fil	Polyester	
25	1	Thermocollant		Emplacement poche Doublure rabat
24	1	Passement thermocollant		Longueur 2,50 m
23	1	Gabarit revers		Sans coutures
22	2	Doublure pince plastron		
21	2	Doublure pince toile	Polyester	
20	2	Plastron	Laine et crin	
19	2	Toile devants	Laine	
18	2	Sac fond de poche intérieure		
17	4	Sac fond de poche côté	Poltaise	
16	1	Parementure poche intérieure		
15	1	Passepoil poche intérieure		
14	2	Parementure poche côté		
13	1	Doublure petit côté		Gauche
12	2	Doublure dos		Non fourni
11	1	Doublure devant gauche		
10	2	Passepoil inférieur poche côté		
9	2	Passepoil supérieur poche côté		
8	4	Rabat poche côté		2 x tissu, 2 x doublure
7	1	Garniture côté gauche		
6	2	Petit côté		
5	2	Dos		
4	1	Devant droit		
3	1	Bas devant gauche		
2	1	Découpe milieu devant gauche		
1	1	Haut devant gauche		
Rp	Nb	DÉSIGNATION	MATIÈRE	OBSERVATIONS

CAP TAILLEUR HOMME

EP2 MISE EN ŒUVRE D'UNE FABRICATION			SUJET	Page 3/10
Durée : 18 heures	Code : 500 24 234	Coefficient : 10	SESSION 2010	

Gamme de Fabrication veston « **COLORADO** »

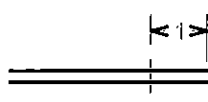


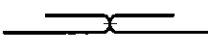
Réglage du point 301 5 pts/cm.

Les bâtis ne seront pas enlevés sauf en cas de nécessité pour le bon déroulement du travail.

N°	<u>OPÉRATIONS</u>	<u>SCHEMAS</u>	<u>DIRECTIVES COMPLÉMENTAIRES</u>
PRÉPARATION :			
1	<p>Repérer les éléments en se référant à la nomenclature</p> <p>Découper le patron des différents éléments</p> <p>Effectuer la coupe des éléments tissu selon le plan de coupe</p> <p>Repérer l'envers des éléments tissu</p> <p>Superposer le haut du devant gauche sur le devant droit</p> <p>Superposer le bas du devant gauche sur le devant droit</p> <p>Marquer emplacement des lignes sur devant :</p> <ul style="list-style-type: none"> - ligne de cassure - col - revers - milieu - taille - bas - pince <p>Marquer emplacement des lignes taille et bas</p> <ul style="list-style-type: none"> - dos - petit côté <p>Passer fils de crochets sur :</p> <ul style="list-style-type: none"> - taille dos et petit côté - bas dos et petit côté - cassure - revers - col - bas devant <p>Passer un fil plat sur :</p> <ul style="list-style-type: none"> - milieu devant droit et gauche - taille devant droit <p>Remarque : enlever toutes traces de craie</p> <p>Couper les fils tailleurs</p> <p>Séparer les éléments (sauf dos)</p> <p>Fendre les pinces sur :</p> <ul style="list-style-type: none"> - devant droit - haut devant gauche - découpe horizontale 		<p>Document page 4 / 10</p> <p>Ne pas fendre les pinces</p> <p>Sur matières fournies</p> <p>X/o-o</p> <p>Contrôler la symétrie de la coupe</p> <p>Craie bien taillée Avec le patron</p> <p>Y compris le milieu / découpe Devant G</p> <p>Devant gauche découpe</p> <p>Contrôler avec le patron</p>

CAP TAILLEUR HOMME

EP2 MISE EN ŒUVRE D'UNE FABRICATION			SUJET	Page 5/10
Durée : 18 heures	Code : 500 24 234	Coefficient : 10	SESSION 2010	

MONTAGE		
2	Assembler : - milieu dos tissu	A 2 cm
3	Assembler - Découpe horizontale côté gauche / haut devant gauche - Découpe horizontale côté gauche / bas devant gauche Assembler : -pincés sur devant droit et gauche Remarque ouvrir la couture / devant G à la taille	 Valeur de pince 0,8 cm Du bas à la taille, ensuite en mourant Attention au raccord côté gauche Contrôler symétrie pince
4	Repasser : ouvrir coutures - milieu dos tissu - découpe devant gauche - pince	 Attention extrémité
5	Repasser : thermocoller - extrémité pince poitrine devant D et G - pincés taille par un thermocollant	Devant droit et gauche
6	Assembler : - petit côté / devant droit et gauche	 Bien faire correspondre les fils tailleurs / bas et taille
7	Repasser : ouvrir - couture petit côté	 Ouverture poche = 15,5 cm Extrémité poche à 1,5 cm en avant de la pince
8	Marquer : - emplacement poche côté / devant D et G	
9	Exécuter : - poche côté ; passepoil à plat méthode artisanale - dessous rabat doublure thermocollé Contrôler : - symétrie poches	Valeur passepoil fini = 0,6 cm Hauteur rabat fini = 5,5 cm Hauteur fond de poche fini = 19 cm
10	Fermer : - pince toile de laine - pince plastron	Bord à bord sur renfort de pince en doublure Machine point zig-zag
11	Plaquer : - plastron / toile de laine	Machine point zig-zag
12	Repasser : - toile et plastron	Sur coussin pour mise en forme
13	Exécuter : - mise sur toile des devants	Sur coussin

CAP TAILLEUR HOMME

EP2 MISE EN ŒUVRE D'UNE FABRICATION

SUJET

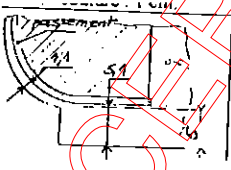
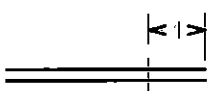
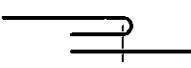
Page 6/10

Durée : 18 heures

Code : 500 24 234

Coefficient : 10

SESSION 2010

14	Exécuter : - pts de chevron sur revers		Devant gauche seulement
15	Presser : - revers devant gauche		Sur coussin
16	Régler : - revers devant gauche		Avec le gabarit sans coutures
17	Passer : - un fil de marque sur ligne tracée Ajouter : - la couture et couper le bord du revers		Valeur de la couture = 1 cm
18	Dégarnir : - toile / devant gauche - toile / poche côté		A 1,2 cm du bord devant du tissu et à 5,2 cm du bas Craie bien taillée
19	Poser : - passement thermocollant / bord devant - passement thermocollant derrière la cassure du revers (vers plastron)		A 1, 1 cm du bord devant A 5, 1 cm du bas du rempli Sur 2/3 de sa longueur
20	Maintenir : - passement thermocollant / toile et plastron		Point main coté extérieur bord toile Pt main des 2 cotés sur le plastron
21	Glacer : - poche côté / toile		Pt main à la convenance du candidat
22	Presser : - devant gauche et droit Casser : - revers devant droit et gauche		Sur coussin Sur 1/3 de sa longueur
23	Exécuter : - Poche intérieure à 1 passepoil / doublure devant gauche		Ouverture de poche = 14 cm Hauteur fond de poche fini = 17 cm
24	Assembler : - doublure devant gauche / garniture devant - petit côté doublure gauche / doublure devant		A 1 cm, bien respecter les crans Arrêt de la pique au dernier cran / haut garniture
25	Repasser : - coutures doublure couchées vers le côté		
26	Bâtir : - garniture / devant gauche		Au ras du passement Contrôler travail

CAP TAILLEUR HOMME

EP2 MISE EN ŒUVRE D'UNE FABRICATION

SUJET



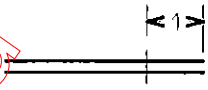
Durée : 18 heures

Code : 500 24 234

Coefficient : 10

SESSION 2010

Page 7/10

27	Assembler : - Garniture sur devant		Piquer du cran du revers au bas de la garniture
28	Repasser : - ouvrir la couture bord devant		
29	Dégarnir : - couture bord devant		Du cran du revers au bas du revers côté vêtement. Du bas du revers au bas garniture côté garniture
31	Bâtir et mettre en forme : - la garniture - rempli du bas - garniture / toile - tracer et bâtir la contre-anglaise		Bien faire rouler le revers Arrêt à 3,5 cm de la couture de côté Sillon couture Valeur couture = 1 cm
32	Glacer : - couture garniture / toile		Aux pts de chaussons
33	Exécuter : - pt perdu / bord devant		A 0,1 cm sur longueur revers uniquement.
34	Presser : - devant gauche		Sur coussin Casser revers / 5 à 7 cm / sa longueur Attention lustrage
35	Assembler : - devant droit / petit côté dos - devant gauche / petit côté dos		
36	Repasser : - ouvrir coutures côtés	Idem opération N° 28	
50	Bâtir : - rempli bas de vêtement		Contrôler platitude sur bord table
51	Assembler : - épaules dos et devant	Idem opération N° 35	
52	Repasser : - ouvrir coutures épaules	Idem opération N° 28	
FINITIONS			
56	Glacer : - rempli du bas devant gauche / toile		Aux pts de chaussons
57	Bâtir : - doublure bas devant gauche - doublure / côté		Bâti de maintien seulement
58	Rabattre : - doublure devant gauche / bas		Pt main, jusqu'à la couture de côté
59	Contrôler : - vêtement		
60	Repasser et presser : - vêtement		
61	Coudre : - étiquette d'anonymat au bas milieu dos par un point main		Rappel : Ne pas enlever les bâtis pour évaluation respect plan de travail sauf en cas de nécessité

CAP TAILLEUR HOMME

EP2 MISE EN ŒUVRE D'UNE FABRICATION

SUJET

Durée : 18 heures

Code : 500 24 234

Coefficient : 10

SESSION 2010

Page 8/10