

TRAVAIL DEMANDE

COMPÉTENCES ÉVALUÉES

- C3 3 Régler et mettre en œuvre les matériels
- C3 4 Effectuer les opérations de préparation, de montage, d'assemblage et de finition
- C3 5 Contrôler la qualité en cours et en fin de réalisation.

FABRICATION D'UN PORTEFEUILLE

ON VOUS DONNE :

- le sujet et le croquis (page 1/4),
- le dessin technique, la nomenclature (page 2/4),
- la gamme de fabrication (pages 3/4 et 4/4),
- la fiche de contrôle (page 4/4),
- les éléments préparés,
- les gabarits de travail.

ON VOUS DEMANDE D'EFFECTUER LES OPERATIONS DE:

- réglage des matériels,
- préparation,
- assemblage,
- montage,
- finition,
- contrôle du travail en cours et fin de fabrication.

DOSSIER FABRICATION

PORTEFEUILLE JERICO

Article de petite maroquinerie de moyenne gamme, ce portefeuille peut se glisser facilement dans une poche.

Il est réalisé en chèvre pigmentée noire, ce qui en fait un article de bonne tenue et peu fragile.

C'est un produit entièrement rembourdé.

Il est composé de trois parties lorsqu'il est ouvert :

A droite :

- un porte monnaie à gousset fermé par une fermeture à glissière.

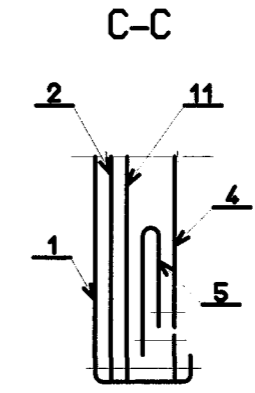
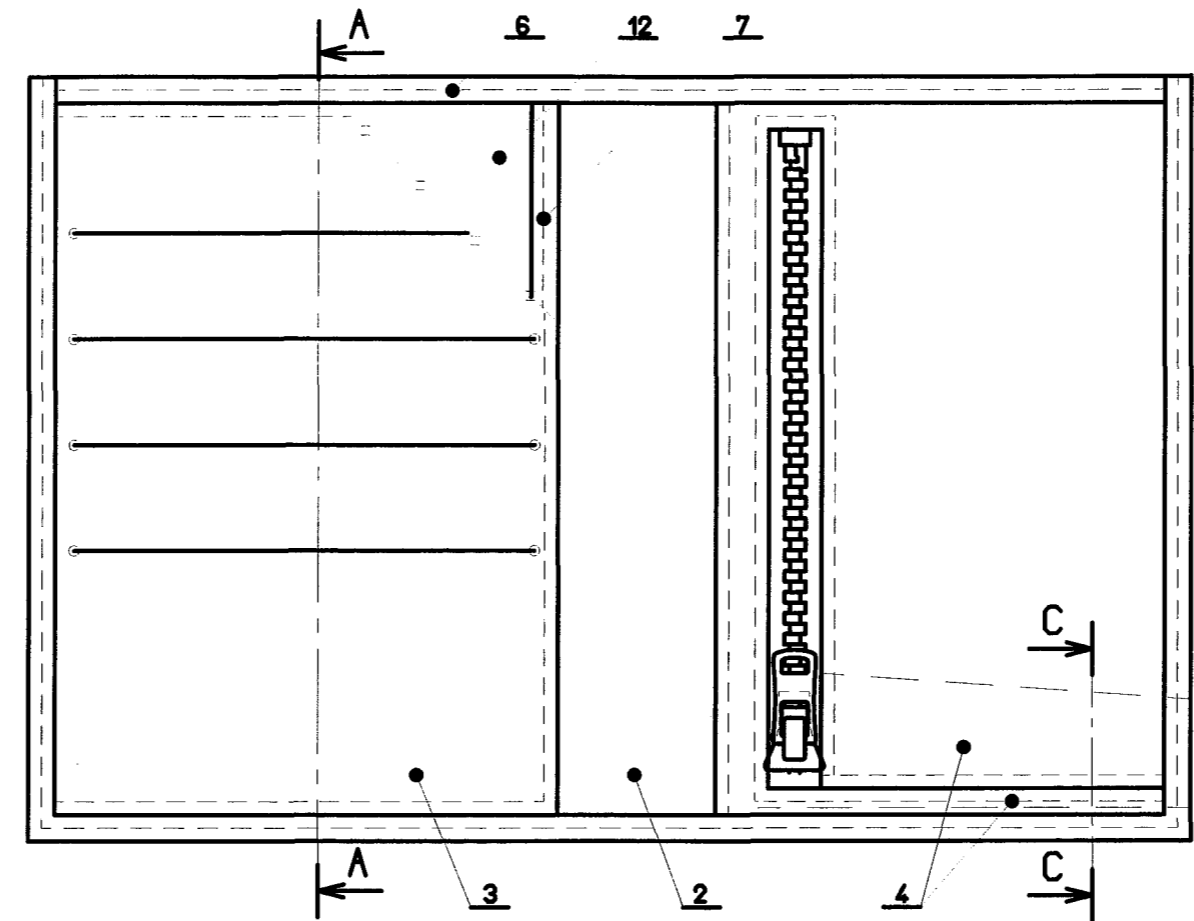
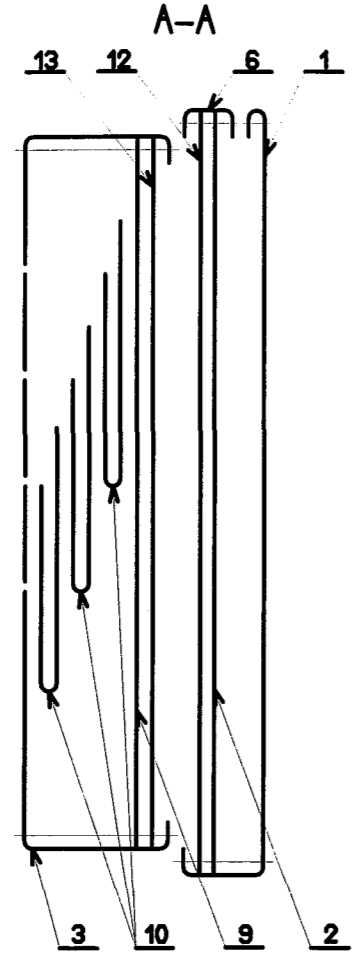
A gauche :

- une visite « volante » contenant 4 cartes de crédit, derrière laquelle se trouve une poche transparente pour carte d'identité.
- sous cette visite volante, se trouve une 2^{ème} poche transparente pour le permis de conduire.

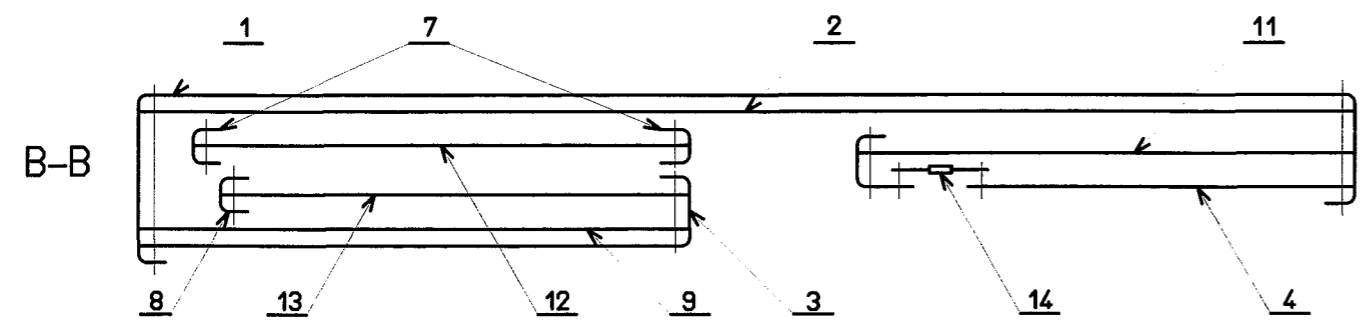
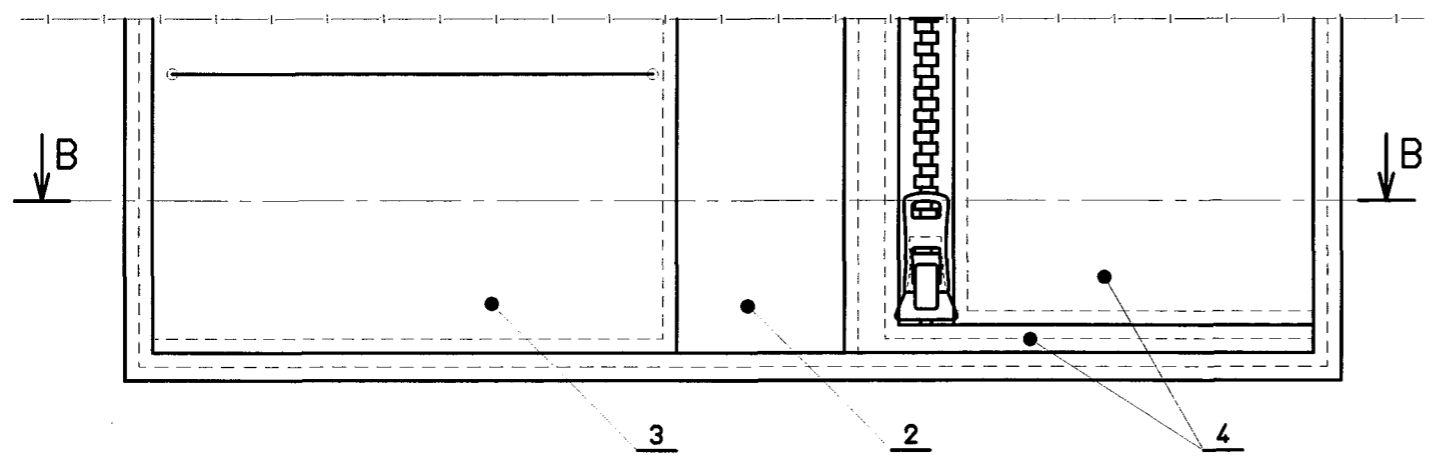
Ces différents éléments sont posés sur une plaque de fond, laissant un espace billet.



CAP MAROQUINERIE			SUJET	Page : 1/4
EP2 RÉALISATION DU PRODUIT			SESSION 2010	
Durée : 10 heures	Code : 500 24 317	Coefficient : 10		



CRLP de MONTPELLIER
 RÉSERVÉ AU SERVICE




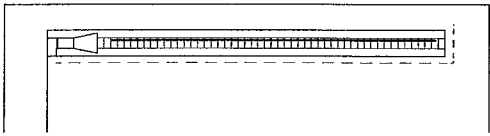
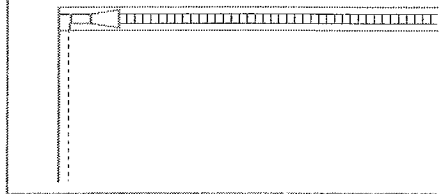
14	1	Fermeture à glissière	Métal 12 cm
13	1	Petite vue	Mica
12	1	Grande vue	
11	1	Doublure poche fermeture à glissière	Doublure tissu
10	3	Fond de poche carte de crédit	
9	1	Doublure visite volante carte de crédit	
8	1	Bande à cheval petite vue	Chèvre
7	2	Bande à cheval grande vue	
6	1	Bande à cheval plaque de fond	
5	1	Gousset	
4	1	Poche fermeture à glissière	
3	1	Visite volante carte de crédit	
2	1	Plaque de fond	
1	1	Corps	
Rp	Nb	Désignation	Matières

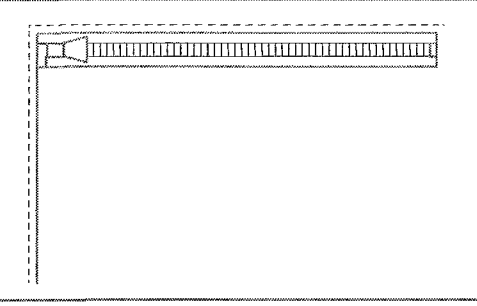
Gamme opératoire

EXIGENCES TECHNIQUES :

- fil synthétique grosseur 50, coloris noir
- largeur de piquage : 2,5 mm du bord taille de points : 4 points/cm aiguille 100 LR
- types de piqueuse : piqueuse plate et piqueuse canon
- teinture noire
- rebords finis de 5mm, sauf le haut du corps de 8mm
- bandes à cheval finies de 5mm de chaque côté

Le candidat prendra soin de désépaisser au couteau à parer les surépaisseurs aux montages.

N°	OPERATIONS	OUTILLAGE	EXPLICATIONS / SCHEMAS
1	Identifier les éléments		Nomenclature + gabarit de travail
2	-Surcouper les doublures et les micas -Surcouper les éléments cuir	Pointe de coupe	Aux gabarits de travail
Poche fermeture à glissière			
3	Préparer la fermeture à glissière	Colle néoprène, ciseaux	Replier le bout à angle droit 
4	-Evider l'emplacement de la fermeture à glissière -Fendre l'emplacement du gousset	Pointe de coupe	Aux pointages du gabarit de travail
5	Fileter puis teinter la fenêtre de la poche	Filet double, teinture	L'emplacement de la fermeture à glissière
6	Coller la fermeture à glissière sur la poche	Double face 2mm	Centrée dans la fenêtre Respecter le sens d'ouverture
7	Reborder /fileter le haut du gousset	Filet double	
8	Piquer - la fermeture à glissière - le haut du gousset	Piqueuse plate Voir schéma	Sortir les fils sur l'envers, nœud 
9	Plier le gousset aux pointages Assembler le gousset avec la poche	Colle néoprène	En filet du côté droit de la fente
10	Piquer l'assemblage	Piqueuse plate	3 points doubles dont 1 à cheval en haut, fils sur l'envers et noeud en bas 
11	Teinter l'assemblage		

N°	OPERATIONS	OUTILLAGE	EXPLICATIONS / SCHEMAS
12	Assembler le gousset	Colle néoprène	En filet du côté gauche de la fente
13	Piquer le gousset et le reste de la fenêtre	Piqueuse plate	Sortir les fils sur l'envers, nœud 
14	Coller la doublure poche		Collage en filet
15	Reborder le haut de poche		
16	Piquer, fileter		
Visite volante carte de crédit et petite vue			
17	Perforer l'emplacement des fentes	Emporte pièce Ø 2 mm	Aux pointages
18	Fendre l'emplacement des cartes	Pointe de coupe	
19	Fileter puis teinter les fentes	Filet double, teinture	
20	Plier les fonds de poches		
21	Coller les 3 fonds de poches	Colle blanche	En filet. Commencer du bas et remonter jusqu'en haut. Voir DT coupe AA
22	Coller la doublure de la visite volante	Colle blanche	En filet
23	- Coller la bande à cheval sur la petite vue - Fileter la longueur	Colle néoprène, plioir, couteau à parer, règle à rebord, compas	En plein 5mm finie de chaque côté Voir DT coupe BB
24	Piquer la bande à cheval	Piqueuse plate	La longueur Sortir les fils sur l'envers
25	Assembler la petite vue au dos de la visite volante	Colle néoprène	En filet Voir DT coupe BB
26	Reborder la visite volante		Les 3 côtés, sur la petite vue
27	-Piquer les 3 côtés de la visite volante -Fileter la visite volante	Piqueuse plate Filet double	Sortir les fils sur l'envers, noeud

CROP de MAROQUINERIE
 RÉSERVÉ AU SERVICE



N°	OPERATIONS	OUTILLAGE	EXPLICATIONS / SCHEMAS
Grande vue			
28	Coller les bandes à cheval sur la grande vue	Colle néoprène, plioir, couteau à parer, règle à rebord, compas	En plein 5mm finies de chaque côté Voir DT coupe BB
29	Piquer les bandes à cheval	Piqueuse plate	Les longueurs Sortir les fils sur l'envers
La plaque de fond			
30	Coller sur la plaque de fond -la poche fermeture à glissière -la grande vue		En filet Voir côtés de positionnement sur Gabarit de travail
31	Coller la bande à cheval sur la plaque de fond	Colle néoprène, plioir, couteau à parer, règle à rebord, compas.	En haut. En plein 5mm finie de chaque côté Voir DT coupe AA
32	Piquer la bande à cheval	Piqueuse plate	La longueur Sortir les fils sur l'envers
33	Fileter la longueur	Filet simple	
34	Assembler la visite volante sur la plaque de fond	Colle blanche	En filet
Le corps			
35	Remborder le haut	Colle blanche, plioir, couteau à parer, règle à rebord.	La longueur
36	Piquer le haut		Sortir les fils sur l'envers
37	Fileter le haut	Filet double	
Assemblage final			
38	Monter la plaque de fond sur le corps	Colle néoprène	En filet et en forme dans la gorge (en embu)
39	Remborder le corps	Colle blanche, plioir, couteau à parer, règle à rebord, compas	
40	Piquer le tour	Piqueuse canon	3 points doubles, dont un à cheval en début et en fin de couture
41	Fileter	Filets simple et double	
42	Contrôler et bichonner la pièce		

Candidat n°

CONTROLE DE QUALITE

On vous demande de contrôler votre travail en cours et en fin de réalisation, puis d'inscrire dans la grille ci-dessous votre évaluation.

		CONFORME	NON CONFORME
1	Distance du bord à la piqûre 2,5 mm		
2	Longueur du point 4 points au cm		
3	Sens d'ouverture de la fermeture à glissière		
4	Placement centré de la fermeture à glissière		
5	Montage correct du gousset sur la fente de la poche fermeture à glissière		
6	Positionnement correct de la poche volante		
7	Positionnement de la poche fermeture à glissière aux pointages		
8	Positionnement de la grande vue aux pointages		
9	Respect de la profondeur des fonds de poches		
10	Propreté du produit		

