



SERVICES CULTURE ÉDITIONS
RESSOURCES POUR
L'ÉDUCATION NATIONALE

**Ce document a été numérisé par le CRDP de Montpellier pour la
Base Nationale des Sujets d'Examens de l'enseignement professionnel**

Ce fichier numérique ne peut être reproduit, représenté, adapté ou traduit sans autorisation.

C.A.P PEINTURE EN CARROSSERIE

EP2 : REALISATION D'INTERVENTIONS SUR UN VEHICULE

- 1^{ère} situation : Réalisation d'opérations de réparations sur composites
2^{ème} situation : Réalisation de préparation et raccord sur un véhicule

Unité UP2

DOSSIER SUJET

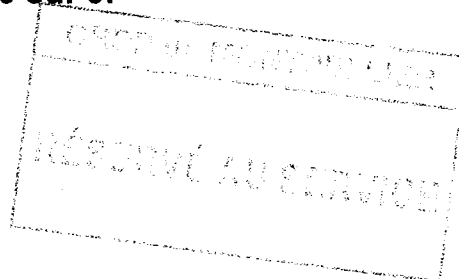
Compétences évaluées :

- C 1.2 informer l'entreprise
- C 1.4 restituer le véhicule
- C 3.2 réparer les éléments en matériaux composites
- C 3.3 préparer la mise en peinture du véhicule
- C 3.4 réaliser la peinture du véhicule
- C 4.1 évaluer la qualité de l'intervention

N° de candidat :

Ce dossier comporte : 9 pages numérotées de 1 sur 9 à 9 sur 9.

Il sera mis à disposition du jury si nécessaire.



Pilotage National		Session 2010		
Examen et spécialité CAP Peinture en carrosserie				
Intitulé de l'épreuve EP2 – Réalisation d'interventions sur un véhicule				
Type DOSSIER SUJET	Facultatif : date et heure	Durée 6 à 8 h	Coefficient 12	N° de page / total 1/9

Description des situations d'évaluation :

- **1^{ère} situation** : (durée prévue 4 heures)

Cette situation doit permettre d'évaluer les compétences professionnelles du candidat relatives :

- à la préparation des fonds,
- à la réparation d'éléments en matériaux composites.

La procédure d'intervention sera à disposition du candidat.

Sur 1 élément en matériaux composites (démonté), vous devez réaliser les opérations de réparation de cet élément.

- **2^{ème} situation** : (durée prévue 4 heures)

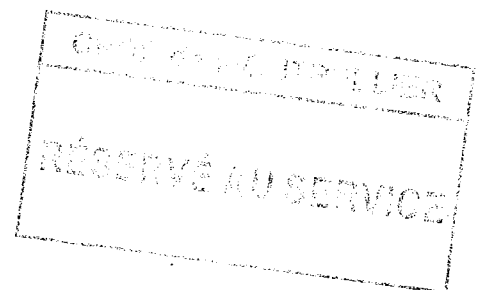
Cette épreuve doit permettre d'évaluer les compétences professionnelles du candidat relatives :

- à la préparation des fonds,
- à la réalisation d'un raccord sur un véhicule.

A partir d'un élément sur un véhicule, vous devez réaliser toutes les opérations de remise en état de cet élément.

Observations

- ⇒ **Quelque soit la situation d'évaluation (1^{ère} ou 2^{ème}), chaque opération terminée doit être impérativement présentée à un examinateur pour l'évaluation, avant d'effectuer l'opération suivante.**
- ⇒ **Le respect des règles de prévention, d'hygiène, de sécurité et d'ergonomie sera pris en compte pour l'évaluation de chaque activité.**



Matériel et documentation fournis au candidat :

Documentation ressource	Outils & matériel	Documents réponses
<ul style="list-style-type: none"> Fiches techniques des produits de peinture (teinte à revernir, apprêt, vernis,...). Fiches d'informations techniques pour la méthode de raccord avec les produits de peinture utilisés (teintes unies revernies, teintes métallisées revernies etc.). Nuancier (s) couleurs. Fiches d'information techniques pour la réparation et mise en peintures des matières plastiques. 	<ul style="list-style-type: none"> 1 cabine de peinture. 1 cabine pour apprêter ou une zone d'aspiration des apprêts. 1 aspirateur de poussières. Produits de masquage (Rubans de masquage, Films électrostatiques, Papier de marouflage,...). Les produits de réparation des composites : mastic. Les matériels et outillages pour la réparation des composites. Ponceuse Orbitale. Les abrasifs. Témoin de ponçage. 1 armoire avec les teintes de base avec un mélangeur intégré. 1 balance intelligente pour le pesage. Les récipients de préparation des produits. Les réglottes correspondantes aux produits employés. Les moyens de contrôle de viscosité. Chiffons d'essuyage. Produits de nettoyage (pour la phase préparation du véhicule à la livraison). Produits pour la réparation des matières plastiques. Des pistolets. 1 station de nettoyage des pistolets et matériels utilisés. 	<p>Fiche d'analyse.</p> <p>6/9 et 9/9</p>

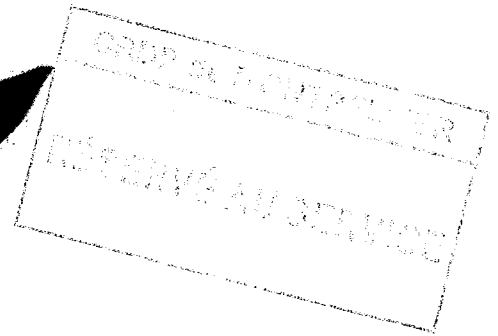
C. DE MICHIELLE
 RÉSERVÉ AU STERN

Première situation :

Réaliser la réparation de l'élément en matériaux composite démonté.

Vous devez : (après tirage au sort)

- Réparer l'élément dans le respect des règles de l'art, d'hygiène et de sécurité.
- * Réparer la déchirure.
- * Mastiquer, poncer la zone réparée.
- * Réaliser les traitements de surface.
- * Compléter la fiche 6/9.

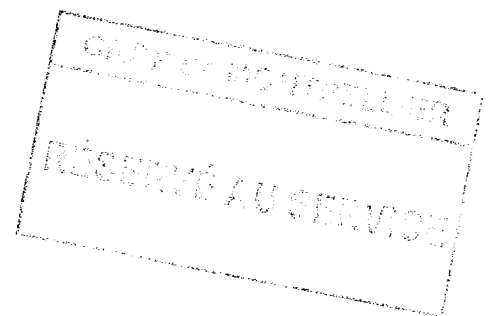


Compétences évaluées :

Compétences évaluées	Le candidat devra être capable de	Indicateurs généraux de l'évaluation
- C12 Informer l'entreprise.	<ul style="list-style-type: none"> * C122 Rendre compte oralement à un membre de l'entreprise. * Compléter la fiche 6/9. 	<ul style="list-style-type: none"> - Le compte rendu est clair précis, il est sans omission par rapport au travail effectué. - Les outils de communication sont correctement utilisés. - La terminologie est adaptée.
- C 32 Réparer les éléments en matériaux composites.	<ul style="list-style-type: none"> * C321 Réparer par collage, assemblage l'élément en matériau composite détérioré. 	<ul style="list-style-type: none"> - La nature des matériaux est identifiée. - Le choix des produits est adapté. - La quantité de produits préparés est adaptée. - La procédure d'application et de séchage est respectée. - Les éléments sont réparés en conformité. - Les règles de prévention, les moyens et les méthodes de protection sont respectées.
- C 33 Préparer la mise en peinture.	<ul style="list-style-type: none"> * C332 Mastiquer, poncer les éléments réparés. 	<ul style="list-style-type: none"> - Le choix du produit est adapté aux défauts identifiés.

- La quantité de produit préparé est

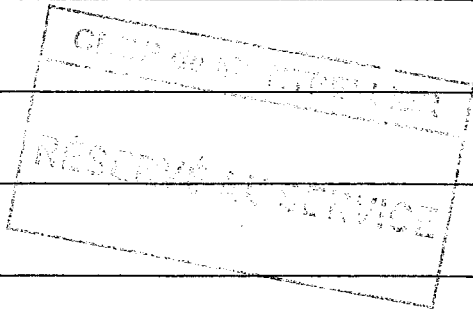
(suite)		<ul style="list-style-type: none"> - Le mastic est correctement appliqué et dressé. - Le choix des abrasifs est adapté, les techniques de ponçage mises en œuvre sont pertinentes. - Le ponçage est conforme pour la mise en apprêt. - Les règles de prévention, les moyens et les méthodes de protection sont adaptés. - Aucune détérioration n'est constatée.
	* C333 Réaliser les traitements de surface.	<ul style="list-style-type: none"> - Le choix des produits et des matériels est adapté à l'intervention. - La protection des éléments est réalisée avec soin et qualité. - Les produits sont appliqués avec soin en respectant les préconisations. - Le traitement est conforme pour recevoir les sous-couches. - La quantité de produits est adaptée. - Les règles de prévention, les moyens et les méthodes de protection sont adaptés. - Aucune détérioration n'est constatée.
- C 41 Evaluer la qualité.	* C412 Evaluer les risques professionnels et mettre en œuvre les protections et procédures adaptées.	<ul style="list-style-type: none"> - Les risques professionnels sont identifiés. - Les moyens et les protections adaptés sont en permanence mis en œuvre.



Première situation

Préparer votre compte rendu oral afin de **commenter les travaux réalisés** et communiquer au jury les opérations nécessaires à **l'intervention**.

1	
2	
3	
4	
5	
6	
7	
8	
9	
10	
11	
12	
13	
14	
15	

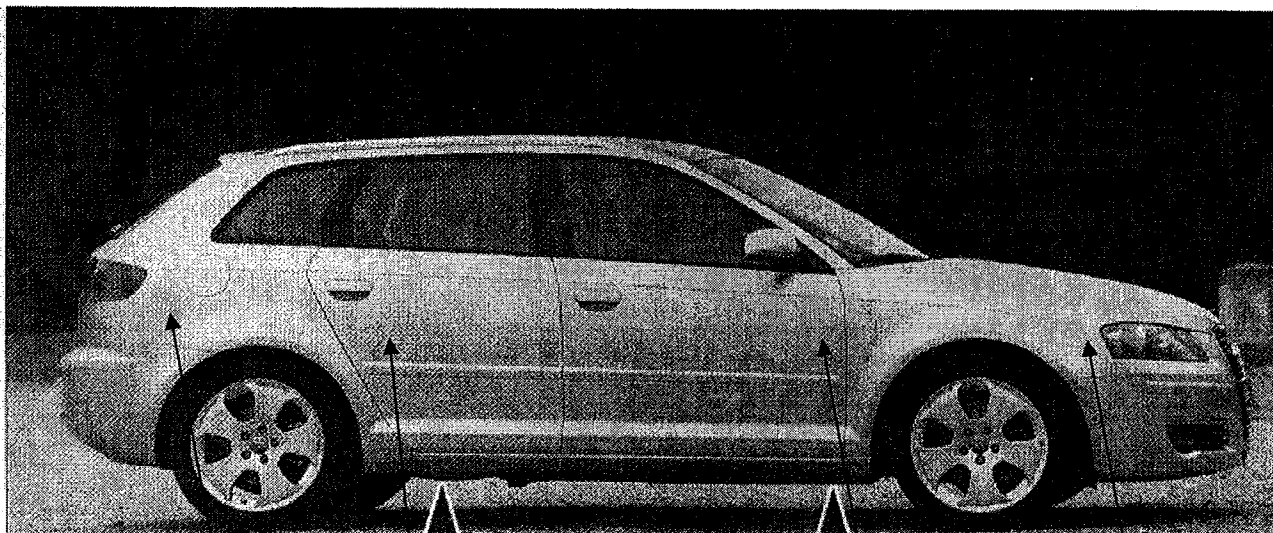


Deuxième situation :

Réaliser la remise en état de l'élément (aile avant ou arrière ou porte avant ou arrière, tirée au sort) sur un véhicule, jusqu'à livraison.

Vous devez : (après tirage au sort)

- * Réaliser la mise en peinture de l'élément en employant la méthode de raccord, dans le respect des règles de l'art, d'hygiène et sécurité.
- * Compléter la fiche 9/9.



Elément à réparer selon tirage au sort

Observations

- **Obligation, pour la phase de peinture sur le véhicule, de pratiquer la méthode de raccord de la base sur l'élément et de revernir entièrement l'élément. (Ne pas prendre en compte les défauts éventuels sur l'élément à raccorder)**

Examen :	CAP Peinture en carrosserie	
Intitulé de l'épreuve :	EP2 → Réalisation d'interventions sur un véhicule	page 7/9

Compétences évaluées :

Compétences évaluées	Le candidat devra être capable de	Indicateurs généraux de l'évaluation
- C 14 Restituer le véhicule.	* C142 Commenter les travaux réalisés. * Compéter la fiche 9/9.	- Les travaux réalisés sont clairement expliqués. - Le vocabulaire technique est adapté.
- C 33 Préparer la mise en peinture.	* C335 Poncer les surfaces à peindre.	- Le choix des abrasifs est adapté, les techniques de ponçage mises en œuvre sont pertinentes. - La protection des éléments adjacents est assurée. - L'état de surface obtenu permet l'application du revêtement final. - Aucun gaspillage n'est constaté. - Les règles de prévention, les moyens et les méthodes de protection sont adaptés. - Aucune détérioration n'est constatée.
	* C336 Protéger les éléments non traités.	- La protection des éléments et accessoires est réalisée avec soin et qualité. - Aucun gaspillage n'est constaté. - Les produits sont appliqués avec soin et conformité. - Les règles de prévention, les moyens et les méthodes de protection sont adaptés. - Aucune détérioration n'est constatée.
- C 34 Réaliser la mise en peinture	* C341 Rechercher la nuance de teinte.	- Le contre typage correspond à la teinte du véhicule. - Les règles de prévention d'hygiène, de sécurité et d'ergonomie sont respectées.
	* C342 Préparer la peinture et les produits.	- Le dosage des produits est correctement réalisé. - Les quantités fabriquées sont en relation avec les surfaces à peindre. - Les règles de prévention, d'hygiène et de sécurité et d'ergonomie sont respectées.
	* C345 Effectuer des raccords.	- La préparation est réalisée avec soin et en conformité. - La protection des éléments est réalisée avec soin et qualité. - Les produits sont appliqués avec soin et en conformité. - La technique des raccords utilisée est adaptée. - L'aspect de la surface obtenue est conforme à l'aspect d'origine. - Les règles de prévention, les moyens et méthodes de protection sont adaptés. - Aucune détérioration n'est constatée.

Examen :

CAP Peinture en carrosserie

Intitulé de l'épreuve : **EP2 → Réalisation d'interventions sur un véhicule**

page 8/9

Préparer votre compte rendu oral afin de commenter les travaux réalisés et communiquer au jury les opérations nécessaires, pour la phase peinture en employant la méthode de raccord sur le véhicule.

* Cochez d'une croix le système de peinture pour le véhicule tiré au sort

Systeme uni reverni

Systeme métallisé reverni

1	
2	
3	
4	
5	
6	
7	
8	
9	
10	
11	
12	
13	
14	
15	

