



SERVICES CULTURE ÉDITIONS
RESSOURCES POUR
L'ÉDUCATION NATIONALE

**Ce document a été numérisé par le CRDP de Caen pour la
Base Nationale des Sujets d'Examens de l'enseignement
professionnel**

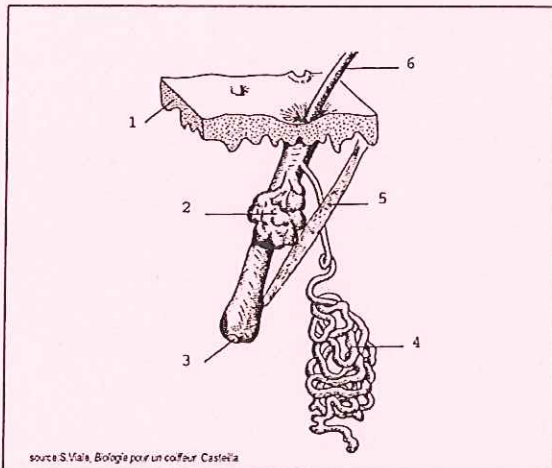
Biologie /20 pts

Madame BRUN, jeune maman, a pris rendez-vous pour une épilation des aisselles. Pendant la prestation, elle vous demande des conseils car elle constate que sa peau est en ce moment un peu plus grasse, et elle s'inquiète d'une importante chute de cheveux.

1. Le poil (10 pts)

1.1 Titrer et légender le schéma. (3,5 pts)

Titre : Le schéma de l'appareil pilo-sébacé.



- 1 épiderme
- 2 glande sébacée
- 3 papille dermique
- 4 glande sudoripare apocrine
- 5 muscle redresseur du poil
- 6 tige du poil

1.2 Indiquer la répartition des poils dans le corps. (1 pt)

Les poils sont présents sur tout le corps sauf paumes des mains et plantes des pieds : duvet, cheveux, pilosité corporelle.

1.3 Indiquer la substance responsable de la couleur des poils. (0,5 pt)

La couleur naturelle des poils est due à des pigments : les mélanines.

1.4 Citer la cellule qui produit cette substance. (0,5 pt)

Les mélanocytes

1.5 Indiquer le nom des trois phases du cycle pileire et décrire les caractéristiques de chaque phase en complétant le tableau ci-dessous. (4,5 pts)

Phase	Nom de la phase	Caractéristiques de la phase	
Phase 1	➤ Phase anagène (0,5 pt)	➤ croissance du poil qui s'allonge sans arrêt et multiplication intense des cellules matricielles ➤ durée 9 à 22 semaines	(1 pt)
Phase 2	➤ Phase catagène (0,5 pt)	➤ arrêt de la croissance : l'activité mitotique des cellules germinatives cesse. Le bulbe s'atrophie et le poil se détache. ➤ durée 2 à 6 semaines	(1 pt)
Phase 3	➤ Phase télogène (0,5 pt)	➤ élimination du poil mort et formation d'un nouveau poil qui entre en phase anagène. ➤ durée 6 à 50 semaines	(1 pt)

2. *La peau contient différentes glandes* (10 pts)

2.1 Indiquer le mode d'excrétion des glandes exocrines et endocrines et citer un exemple de chaque type de glandes. (4 pts)

✓ **glandes exocrines**

- mode d'excrétion : *le produit de sécrétion est déversé à l'extérieur.* (1 pt)

- 2 exemples de glande exocrine : *glande sudoripare, glande sébacée.* (1 pt)

✓ **glandes endocrines**

- mode d'excrétion : *le produit de sécrétion est déversé dans le sang.* (1pt)

- exemple de glande endocrine : *glande thyroïde, ovaires, glandes surrénales.* (1 pt)

2.2 Indiquer les deux principaux constituants du film hydrolipidique. (2 pts)

Le film cutané de surface est composé d'eau (provenant de la sueur) et de lipides (d'origine sébacée).

2.3 Indiquer la valeur moyenne du pH de la surface cutanée. (1 pt)

Elle se situe entre 4,2 et 6,1.

2.4 Indiquer les caractéristiques d'une peau séborrhéique. (3 pts)

- *peau luisante en particulier région médio-faciale en raison de la production trop importante du sébum.*

- *lésion d'acné.*

- *orifices pilo-sébacés dilatés.*

Cosmétologie /20 pts

1. Votre cliente souhaite pratiquer une épilation des demi-jambes à la cire jetable avec bande. (12 pts)

1.1 Énoncer trois composants spécifiques de cette cire à épiler en précisant pour chacun d'eux l'action recherchée, et remplir le tableau ci-dessous. (6 pts)

(1 pt par composant)

(1 pt par action)

COMPOSANTS	ACTION
<i>Colophane</i>	<i>Adhérence</i>
<i>Cires (abeilles, carnauba...)</i>	<i>Souplesse, élasticité, consistance, plastifiant</i>
<i>Résines</i>	<i>Plastifiant</i>
<i>Corps gras (lanoline, huile végétale)</i>	<i>Adoucissant, surgraissant</i>
<i>Oxyde de titane</i>	<i>Opacifiant, épaississant</i>

1.2 Énoncer les deux conditionnements principaux de la cire jetable à bandes. (2 pts)

En boîte métallique. (1 pt)

En cartouche à roulette. (1 pt)

- 1.3 Énoncer quatre modalités d'utilisation et les éventuelles précautions d'emploi de la cire jetable à bandes. (4 pts)

Test et contrôle de la température de la cire.

Aseptie zone à épiler avant et après épilation.

Application de la cire dans le sens de pousse du poil.

Retrait dans le sens inverse de la pousse du poil ou du sens d'application.

Il est préférable que le poil soit d'une longueur satisfaisante pour faciliter l'emprisonnement de celui-ci (environ trois semaines de pousse).

Avoir un geste de retrait parallèle à la surface cutanée pour éviter les hématomes.

Respecter les contre-indications : troubles vasculaires, dermatoses, lésions cutanées...

2. Auparavant, votre cliente utilisait un produit dépilatoire. (8 pts)

- 2.1 Citer trois propriétés spécifiques de ce produit. (3 pts)

Un dépilatoire doit :

- *avoir une action rapide, et efficace,*
- *être ni toxique, ni allergisant, ni irritant,*
- *être d'application facile,*
- *adhérer correctement à la surface cutanée.*
- *être facile à retirer.*

On attend trois réponses au choix, (1 pt par réponse.)

En conformité avec la législation

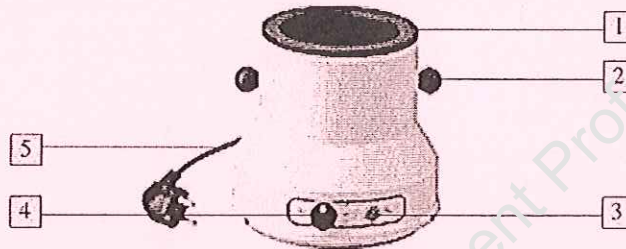
- 2.2 Citer trois formes galéniques de ce produit. (3 pts)

Crème (1 pt), lait (1 pt), mousse (1 pt).

- 2.3 Citer le composant spécifique de ce produit et préciser son action. (2 pts)

L'acide thioglycolique qui a une action chimique en lysant les cellules kératinisées du poil.

- Énoncer la fonction globale de l'appareil à cire jetable. (2 pts)
Appareil électrique (0,5 pt) permettant la fonte (0,5 pt) de la cire (0,5 pt) jetable et son maintien (0,5 pt) à température d'utilisation.
- Donner un titre au schéma ci-dessous puis compléter le tableau suivant. (6 pts)
 Titre : *Appareil pour fusion des cires jetables.* (1 pt)



N°	NOMS DES ÉLÉMENTS	FONCTION DES ÉLÉMENTS
1	<i>Bac de fonte et d'utilisation (0,5 pt)</i>	<i>Permet de recevoir la recharge de cire. (0,5 pt)</i>
2	<i>Poignées (0,5 pt)</i>	<i>Permettent la préhension de l'appareil. (0,5 pt)</i>
3	<i>Voyant lumineux (0,5 pt)</i>	<i>Permet de visualiser la mise sous tension. (0,5 pt)</i>
4	<i>Thermostat (0,5 pt)</i>	<i>Permet de régler la température de fonte et d'utilisation. (0,5 pt)</i>
5	<i>Cordon de secteur (0,5 pt)</i>	<i>Permet de relier l'appareil au secteur électrique. (0,5 pt)</i>

- Énoncer quatre règles d'hygiène et de sécurité à respecter en condition normale d'utilisation de cet appareil. (quatre réponses attendues 1 x 4 = 4 pts)
 - Nettoyer l'appareil régulièrement avec un solvant spécifique
 - effectuer les opérations de nettoyage dans un endroit aéré
 - laisser refroidir l'appareil avant d'effectuer le nettoyage
 - débrancher l'appareil avant d'effectuer le nettoyage
 - appareil stable et éloigné d'un point d'eau
 - ne jamais tirer sur le fil pour débrancher l'appareil
 - manipuler l'appareil et les fils électriques ou la prise avec des mains sèches
 - apprécier la température de la cire grâce à sa texture avant de la tester
 - tester la température de la cire sur vous puis sur la cliente
 - ne jamais laisser la spatule inox dans la cire.

- Parmi les instruments cités dans la liste ci-dessous, en choisir trois utiles pour réaliser une épilation du maillot à la cire jetable sans bande et compléter le tableau suivant. (3 pts)

Ciseaux bouts pointus, ciseaux bouts ronds, spatule cuillère, spatule inox, spatule jetable, pince à épiler, spatule produit, brosse à sourcils.

INSTRUMENTS	FONCTION
<i>Ciseaux bouts ronds (0,5 pt)</i>	<i>Pour couper les poils trop longs sans risquer de blesser (0,5 pt)</i>
<i>Pince à épiler (0,5 pt)</i>	<i>Pour faire l'épilation, pour arracher le poil dans sa totalité (tige + bulbe) sur une zone limitée (0,5 pt)</i>
<i>Spatule jetable (0,5 pt)</i>	<i>Pour prélever et appliquer la cire à épiler (0,5 pt)</i>

1. Vous êtes chargée de l'installation rationnelle du poste de travail se trouvant dans la cabine d'épilation à la cire jetable. (7 pts)

Citer les instruments, les produits et les consommables qui vous semblent nécessaires à l'installation de ce poste et compléter le tableau. (14 réponses attendues 0,5 x 14 = 7 pts)

INSTRUMENTS	<i>Pince à épiler</i> <i>Ciseaux à bouts ronds</i> <i>Spatule inox</i> <i>Spatule jetable corps</i> <i>Spatules jetable visage</i>	4 réponses
PRODUITS	<i>Produits pré-épilation (aseptisant, huile)</i> <i>Talc</i> <i>Savon antiseptique pour les mains</i> <i>Désinfectant pour les mains</i> <i>Cire à épiler avec bandes</i> <i>Cire à épiler sans bandes</i> <i>Produits post-épilation (gel, lait huile)</i>	5 réponses
CONSOMMABLES	<i>Lingettes désinfectantes pour les instruments</i> <i>Mouchoirs papier</i> <i>Draps de protection</i> <i>Cotons</i> <i>Gants jetables</i> <i>Slips jetables</i> <i>Paréo jetable</i> <i>Bandes de non tissé</i> <i>Bandes de cellophane</i>	5 réponses

2. Indiquer et justifier les six conditions d'hygiène à respecter lors d'une épilation des aisselles à la cire jetable. (6 réponses attendues (0,5 x 6 = 3 pts))

Avant une épilation :

- *(protection des sous vêtements)*
- *Protection du lit d'épilation*
- *Se laver aseptiser les mains pour éliminer les germes présents à la surface cutanée*
- *Aseptiser la surface à épiler pour éviter la pénétration des germes à l'intérieur de l'organisme*
- *Désinfection du matériel*

Pendant l'épilation :

- *Protéger ses mains avec des gants jetables ou un mouchoir papier pour éviter la contamination directe.*

Après :

- *Aseptiser la zone épilée*
- *Jeter les protections du lit d'épilation*
- *Nettoyer désinfecter le matériel en fin d'utilisation*