



SERVICES CULTURE ÉDITIONS
RESSOURCES POUR
L'ÉDUCATION NATIONALE

**Ce document a été numérisé par le CRDP de Bordeaux pour la
Base Nationale des Sujets d'Examens de l'enseignement professionnel**

session 2011

Cloisons de distribution : Placostil

Constitution des ouvrages

LES PLAQUES PLACOPLATRE POUR CLOISONS PLACOSTIL

- Placoplatre Standard
- Haute résistance au feu : PLACOFLAM (PPF) et STUCAL MO
- Haute résistance aux chocs : Plaque Haute Dureté (PHD)
- Haute résistance à l'humidité : PLACOMARINE (PPM)
- Haute résistance aux séismes : STUCAL MO

Cloisons Placostil avec plaques standard et Placoflam

Les cloisons Placostil de distribution courante sont constituées :

- d'une ossature métallique Placostil de 26, 36, 48, 70 ou 90 mm de large en acier galvanisé, composée de rails et de montants d'épaisseur 6/10^e,
- de parements constitués selon les besoins en plaques Placoplatre d'épaisseur 13, 15, 18 ou 23 mm et de largeur 60, 90 ou 120 cm,
- et le cas échéant, de panneaux semi-rigides de laine minérale mis en place dans le vide entre parements.

Ils améliorent les caractéristiques acoustiques et thermiques des parois. A titre d'exemple, les déperditions d'une cloison Placostil 140/90 avec 85 mm de laine minérale, sont de 0,41 W/m²°C, seulement.

Cloisons de distribution : Placostil

Quelques types de cloisons Placostil standard et Placoflam

| Désignation | 72/26 | 72/36 | 72/48 | 94/48 | 98/48 | 100/70 | 120/70 | 120/90 | 140/90 |
|--|--------|--------|--------|--------|--------|--------|--------|--------|--------|
| Epaisseur totale de la cloison en mm. | 72 | 72 | 72 | 94 | 98 | 100 | 120 | 120 | 140 |
| Poids en kg/m ² | 43 | 30 | 26 | 43 | 47 | 30 | 47 | 31 | 48 |
| Nombre et épaisseur plaques par parement en mm | 1 x 23 | 1 x 18 | 1 x 13 | 1 x 23 | 2 x 13 | 1 x 15 | 2 x 13 | 1 x 15 | 2 x 13 |
| Largeur de l'ossature en mm | 26 | 36 | 48 | 48 | 48 | 70 | 70 | 90 | 90 |

Hauteurs maximales en m

| Entraxe montant simple | 0,60 | 2,50 | 2,80 | 3,00 | 2,60 | 3,00 | 3,00 | 3,20 | 3,80 | 3,70 | 4,40 |
|--------------------------|------|------|------|------|------|------|------|------|------|------|------|
| | 0,40 | 2,80 | 3,10 | 3,30 | 2,80 | 3,30 | 3,30 | 3,60 | 4,20 | 4,10 | 4,90 |
| Entraxe montants doubles | 0,60 | 3,00 | 3,35 | 3,60 | 3,00 | 3,60 | 3,60 | 3,80 | 4,50 | 4,40 | 5,20 |
| | 0,40 | 3,30 | 3,70 | 3,95 | 3,30 | 4,00 | 4,00 | 4,20 | 5,00 | 4,80 | 5,80 |

Cloisons de distribution : Placostil

Traçage et implantation

Le tracé de la cloison est réalisé au sol et au plafond en prenant soin de repérer l'emplacement des huisseries.

Au droit de la jonction de cloisons en T ou en L, il y a lieu de laisser entre les rails un intervalle permettant le passage des plaques de parement d'une des cloisons, au sol comme au plafond (sauf dans le cas d'utilisation des profils d'angles rentrants STIL AR).



Fixer les rails hauts et bas tous les 0,60 m maximum avec des fixations appropriées.

Mise en œuvre

Emboitement des montants dans les rails

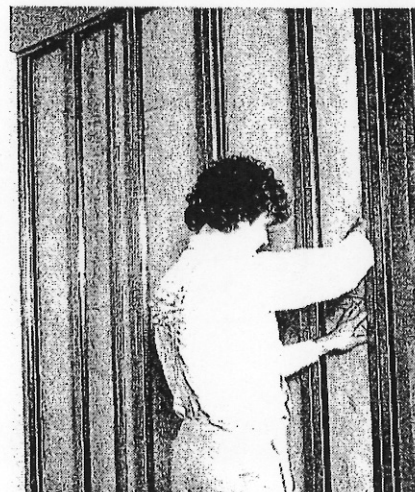
Les montants de départ sont fixés sur les parois verticales.

L'entre axe des montants doit respecter les valeurs limites indiquées dans le tableau "Hauteurs maximales d'emploi" (Page 3 et 5).

Lorsque les montants sont doublés dos à dos, ils doivent être solidarisés entre eux tous les 0,40 m environ avec des Stilvis TRPF 9,5.



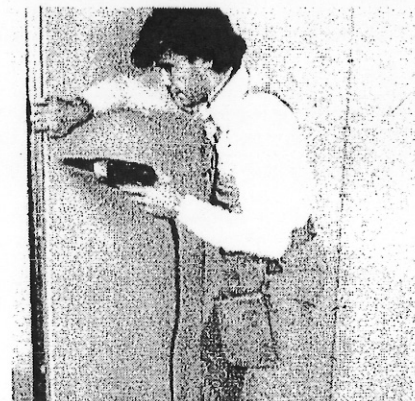
Les montants, coupés à hauteur, sont emboîtés dans les rails.



Vissage des plaques

Les vis sont espacées entre elles de 30 cm au plus (15 cm sur les plaques Placoflam) et disposées à 1 cm minimum des bords de plaques. Lorsque les montants sont doublés, le vissage en partie courante se fait alternativement sur chaque montant.

Les plaques sont montées jointivement pour faciliter le traitement ultérieur du joint. Le jeu nécessaire au montage est laissé en partie basse.



Cloisons de distribution : Placostil

Les plaques sont disposées en sorte que les joints, au droit d'un montant, soient alternés d'un parement à l'autre et entre les différentes couches d'un même parement, dans le cas de cloisons à double parement.

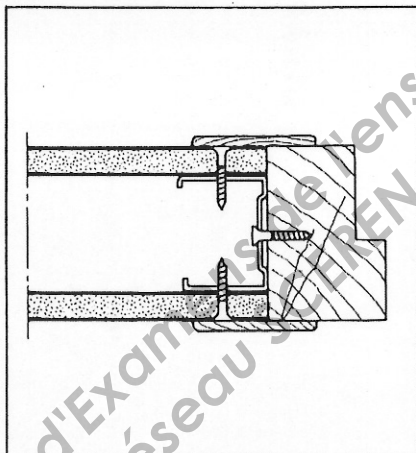
Eventuellement les panneaux semi-rigides de fibre minérale sont posés à l'avancement avant la mise en place du deuxième parement.

Liaison avec les huisseries

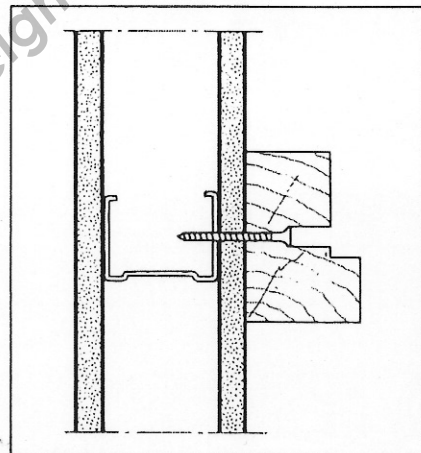
Chaque montant d' huisserie doit être solidarisé à l'ossature par

quatre points de fixation, dont un est obligatoirement situé en pied.

Huisseries bois



Huisserie dans l'alignement de la cloison

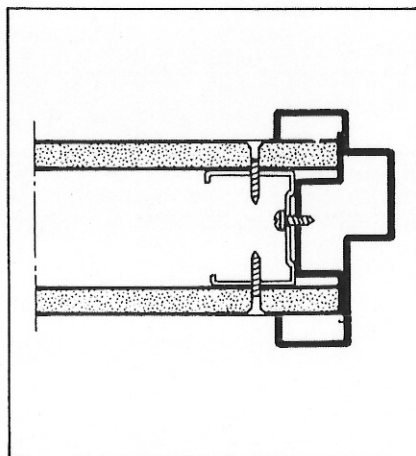


Huisserie perpendiculaire à la cloison

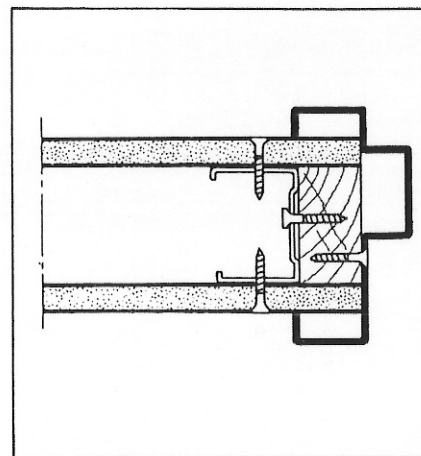
Huisseries métalliques

Certains fabricants d' huisseries métalliques incorporent lors de la fabrication un oméga sur lequel on

peut fixer directement par vissage les montants Placostil.



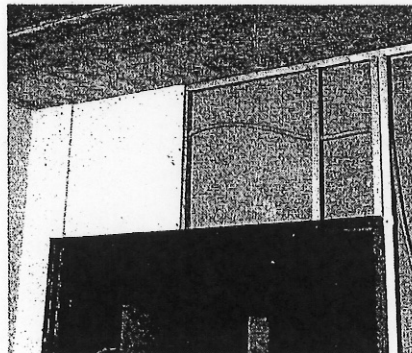
Avec barette de fixation incorporée sur l' huisserie



Avec potelet bois.

Imposte

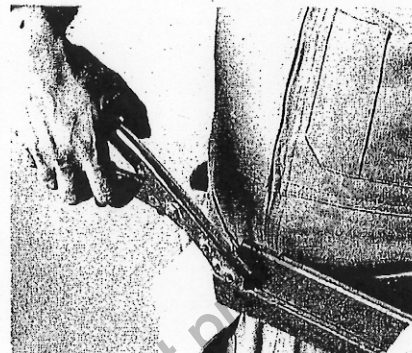
Une ossature constituée de rails et de montants est fixée à la périphérie de l'imposte. Les montants d'imposte seront **obligatoirement solidarisés par vissage** aux mon-



Imposte sur huisserie métallique

tants de l'huissierie de façon à éviter tous risques de fissures.

L'entre axe des montants en imposte ne doit pas excéder 0,60 m.



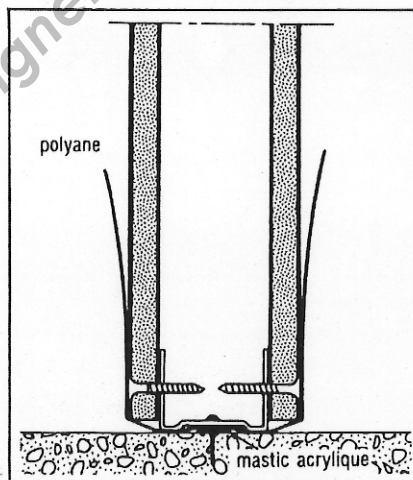
Les rails sont grugés pour les assembler avec les montants.

Dispositions particulières en pièces humides

Dans le cas de pose :

- sur dalle béton finie,
- sur plancher bois
- sur revêtement de sol mince : textile, plastique ou carrelage collé, une protection du pied de cloison doit être réalisée (par feutre bitumé ou polyane 100 microns) de façon à dépasser de 2 cm, après relevé, le niveau du sol fini.

Lorsque les migrations d'eau peuvent être préjudiciables au revêtement de sol d'une pièce adjacente, on complète la protection en pied de cloison par un mastic plastique.



Réception de l'ouvrage

Conformément au D.T.U. 25-41 (ou aux Avis Techniques des cloisons Placostil 72/26, 72/36, STUCAL «Ouvrages en plaques de pare-

ment en plâtre», les cloisons Placostil doivent être conformes aux spécifications suivantes :

Planéité générale

Une règle de 2 m appliquée sur la plaque et promenée en tous sens ne doit pas faire apparaître, entre le

point le plus saillant et le point le plus en retrait, un écart supérieur à 5 mm.

Planéité locale

Une règle de 0,20 m appliquée sur la plaque et déplacée en tous sens ne doit pas faire apparaître entre le

point le plus saillant et le point le plus en retrait, un écart supérieur à 1 mm.

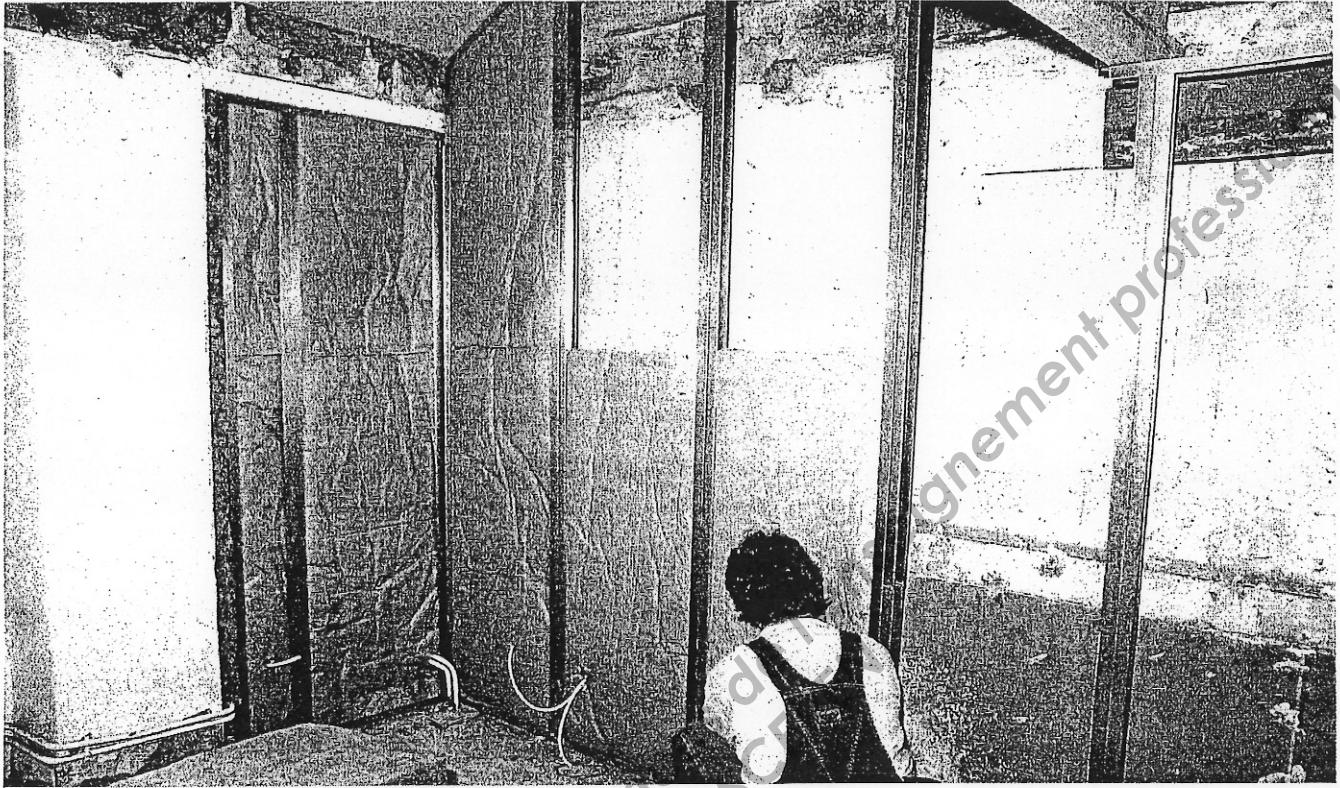
Verticalité

Une tolérance de verticabilité de 5 mm au maximum est admise sur la hauteur de l'étage courant.

4

Doublages thermo-acoustiques : Placostil

Doublage Placostil M48 - M70 ou M90



Traçage et implantation

Les rails sont implantés (fixation tous les 0,70 m) à une distance du point le plus saillant du mur à doubler au moins égale à l'épaisseur de l'isolant utilisé.

Cette implantation doit correspondre à celle des menuiseries intérieures.

Mise en œuvre



Les montants simples (M70 ou M90) ou doublés dos à dos (M48, M70 ou M90) sont emboîtés dans les rails et disposés à entre axe 0,60 m.

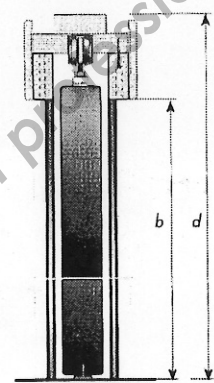
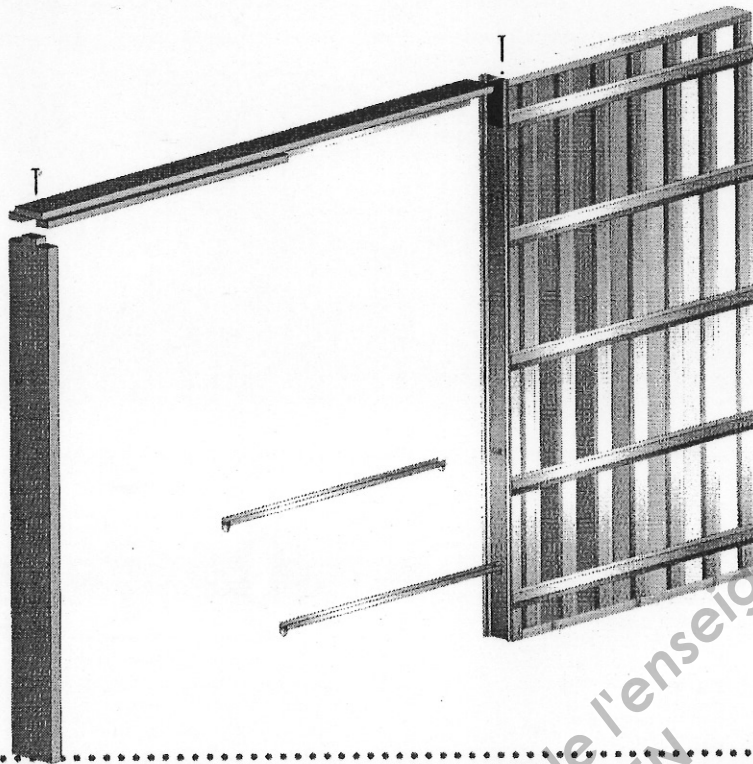
Les panneaux de fibre minérale sont mis en place.

Les plaques Placoplatre sont vissées avec des Stilvis placées à au moins 1 cm du bord des plaques et espacées au plus entre elles de 30 cm. Pour le milieu de la plaque, le vissage se fait alternativement sur chacun des montants.

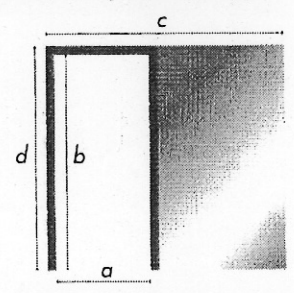
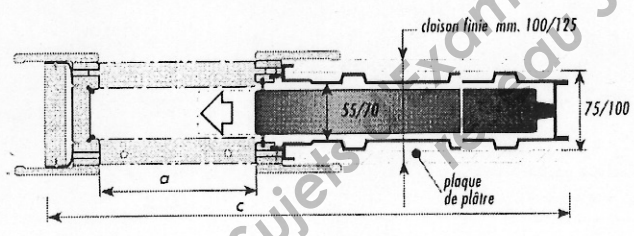
*Traitement des joints
Travaux de décoration
Voir "Joints et finitions"*

STRUCTURE POUR CLOISONS

Mod. VANTAIL SIMPLE



Épaisseur cloison finie 100 mm (épaisseur max. de la porte 40 mm)



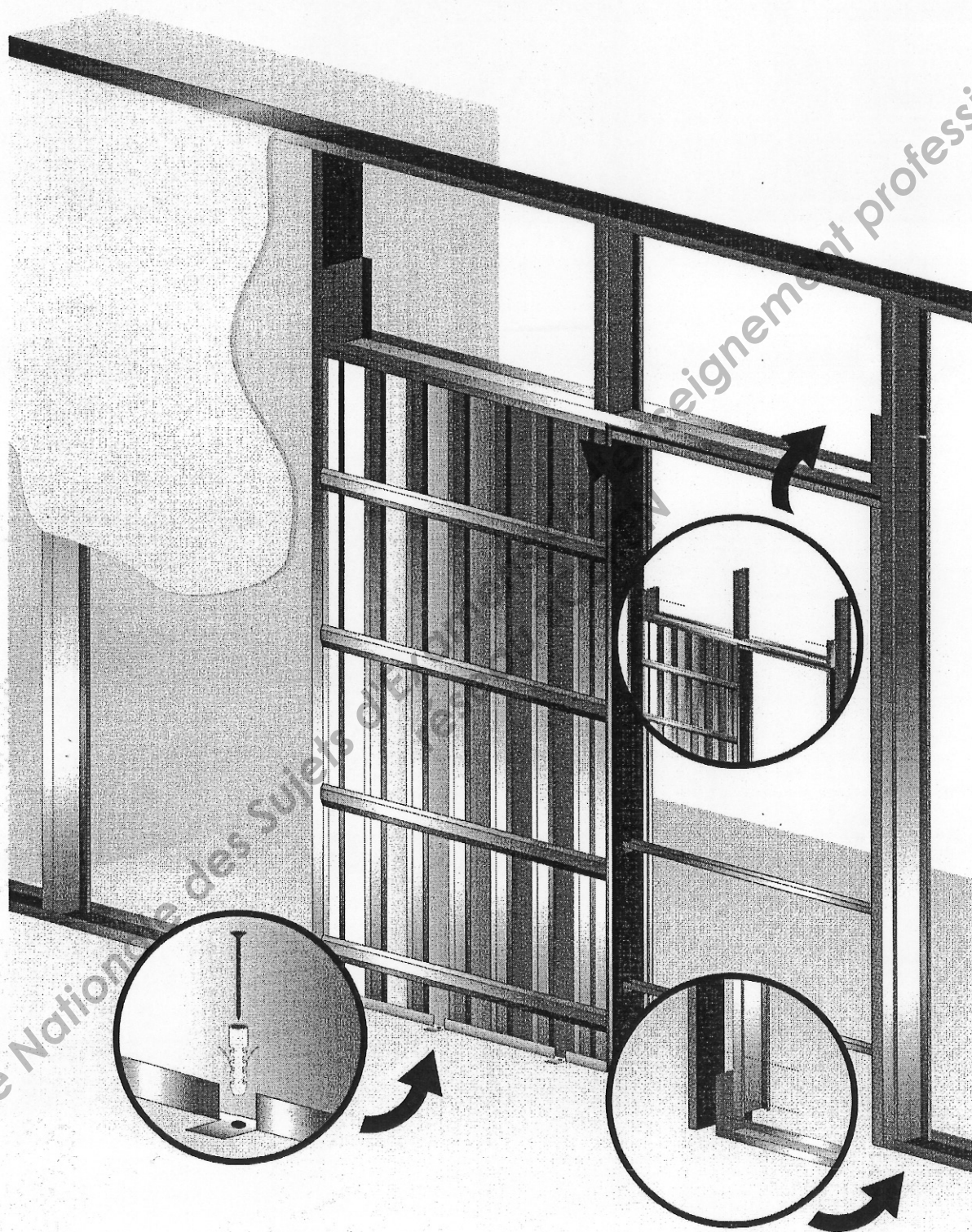
Épaisseur cloison 100 mm • Vantail simple

| Code | Ouverture de passage | | Encombrement | |
|----------|----------------------|-------------------|--------------|-------------|
| | Largeur utile -A- | Hauteur utile -B- | Largeur -C- | Hauteur -D- |
| 60300465 | 60 | 203 | 130 | 213 |
| 60300475 | 70 | 203 | 150 | 213 |
| 60300485 | 80 | 203 | 170 | 213 |
| 60300495 | 90 | 203 | 190 | 213 |
| 60300415 | 100 | 203 | 210 | 213 |
| 60300405 | 110 | 203 | 230 | 213 |
| 60300425 | 120 | 203 | 250 | 213 |

Épaisseur cloison 100 mm • Vantail double

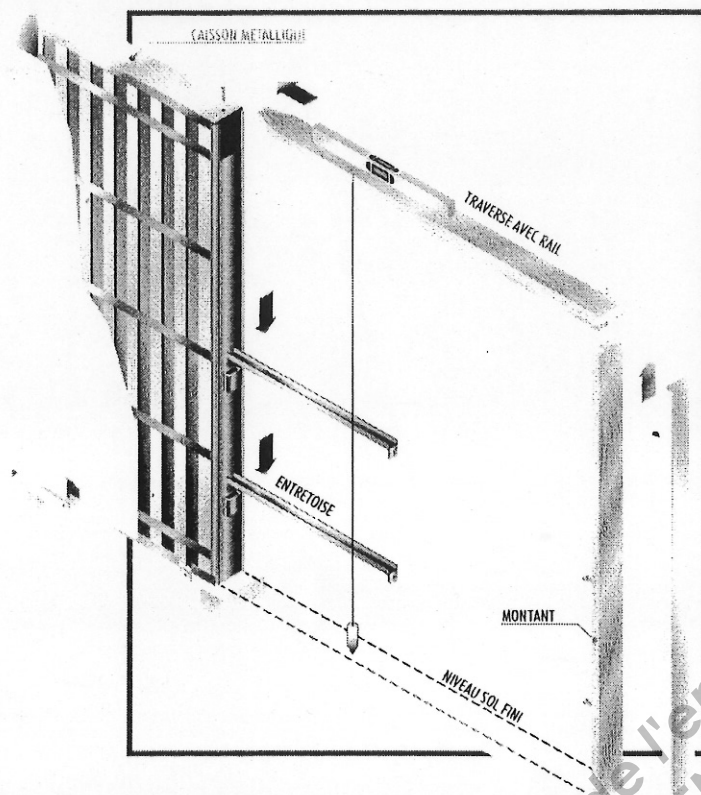
| Code | Ouverture de passage | | Encombrement | |
|----------|----------------------|-------------------|--------------|-------------|
| | Largeur utile -A- | Hauteur utile -B- | Largeur -C- | Hauteur -D- |
| 60310865 | 120 | 203 | 250 | 213 |
| 60310875 | 140 | 203 | 290 | 213 |
| 60310885 | 160 | 203 | 330 | 213 |
| 60310895 | 180 | 203 | 370 | 213 |
| 60310815 | 200 | 203 | 410 | 213 |
| 60310805 | 220 | 203 | 450 | 213 |
| 60310825 | 240 | 203 | 490 | 213 |

MONTAGE DU CAISSON POUR CLOISON EN PLAQUE DE PLATRE



PLAQUE DE FIXATION À 90°
POUR FIXER LE CAISSON
DIRECTEMENT AU SOL

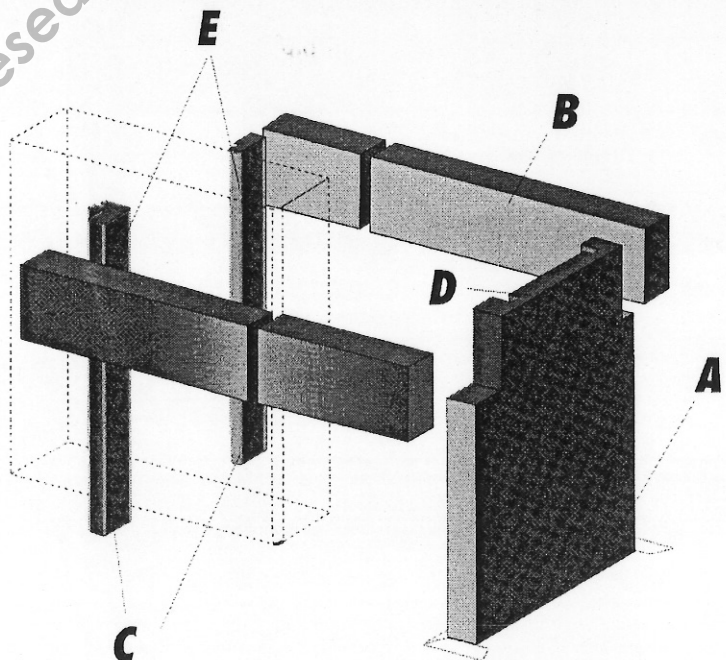
COMPOSITION DU KIT ORCHIDEA



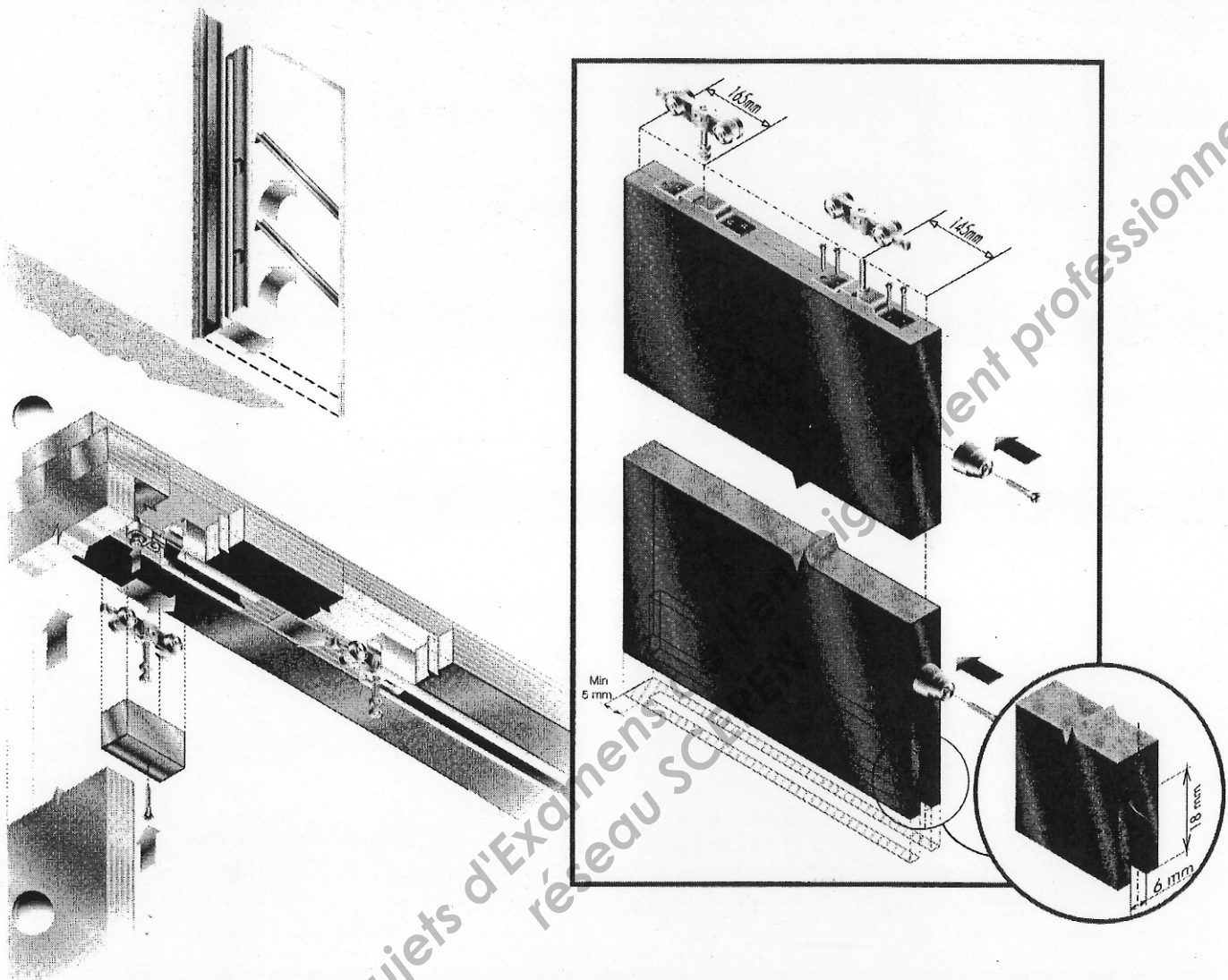
- N° 1 Caisson métallique
- N° 1 Montant vertical
- N° 1 Traverse supérieure avec rail
- N° 2 Entretoises
- N° 2 Vis autotaraudeuses
- N° 1 Guide au sol avec accessoires
- N° 2 Chariots coulissants avec platine de suspension
- Grille métallique à maille fine (uniquement dans la version pour cloisons en briques /carreaux de plâtre)
- Notice de montage

COMPOSITION DU KIT FINITION

- A** N° 1 Montant de réception vertical
- B** N° 2 Traverses de finition à recouper
- C** N° 2 Montants verticaux à encastrer dans les rainures du caisson
- D** N° 2 Joints pour montant de réception
- E** N° 2 Joints brosse anti poussières



PREPARATION POUR LE MONTAGE DE LA PORTE



ACCESSORIES

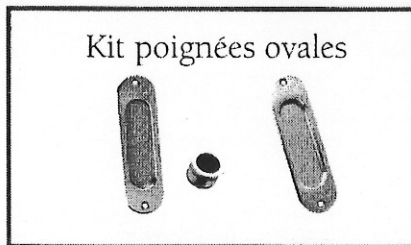
Kit serrure avec clef



Kit poignées rondes



Kit poignées ovales



Kit serrure sans clef

