



SERVICES CULTURE ÉDITIONS  
RESSOURCES POUR  
L'ÉDUCATION NATIONALE

**Ce document a été numérisé par le CRDP de Montpellier pour la  
Base Nationale des Sujets d'Examens de l'enseignement professionnel**

Ce fichier numérique ne peut être reproduit, représenté, adapté ou traduit sans autorisation.

Toutes académies		Session 2011	Code(s) examen(s)
<b>Sujet BACCALAURÉAT PROFESSIONNEL PHOTOGRAPHIE</b>			<b>1106 PH T 21</b>
Épreuve : U.21 Étude de cas			
Coefficient : 3	Durée : 4 heures		Feuillet : 1/21

Dès que le sujet vous est remis, assurez-vous qu'il est complet.

Ce dossier comprend : 21 pages numérotées de 1/21 à 21/21

Documents à rendre : feuillets 2/21 à 9/21 (à agraffer dans la copie d'examen).

L'utilisation de la calculatrice est autorisée selon la réglementation en vigueur

\*\*\*\*\*

Une société de production travaille auprès de photographes spécialisés dans divers domaines ; elle intervient dans l'organisation et la post-production de commandes photographiques : recherche de lieux, location d'équipements, réservation de studios de prises de vues, recherche de prestataires, autorisations, budget de production, droits d'auteurs et toute contribution afin de faciliter la tâche du photographe.

Quatre commandes émanant de photographes, pour des prises de vues à réaliser dans une même journée, sont confiées à un producteur délégué. En étroite collaboration avec les photographes et après avoir pris en compte le cahier des charges détaillé (annexe 1) il synthétise la production dans le tableau ci-après.

Sujet	Diffusion	Style de prises de vues envisagé	Lieu & types de lumière	Équipement à disposition du photographe	Prestataire à prendre en charge
Mobilier contemporain	Affichage abri-bus	Décor ambiance douce	Studio. Lumière jour et artificielle	Hasselblad H3 DII 39 + objectifs : 3,5/35 + 3,2/150	
Scientifique	Publication magazine	Graphisme plan serré	Studio. Lumière artificielle	Canon EOS-1Ds Mark III + EF 2,4/28 + EF-S 2,8/60 macro + EF 2,8/100 macro	
Mode	Catalogue VPC*	Nuit américaine	Ville. Lumière artificielle et naturelle	Canon EOS-1Ds Mark III + EF 1,4/35 + EF 2,8/300 + EF 2,8/70-200	
Beauté	PLV* et tirages	Plan serré pas d'ombre	Studio. Lumière artificielle	Hasselblad H3 DII 39 + 3,5/50 + macro 4/120	Assistance numérique seule

\*VPC : vente par correspondance

\*PLV : publicité sur le lieu de vente

Tous les photographes disposent d'un posemètre/flashmètre, d'un trépied photo (systématiquement utilisé) et d'une station informatique portable pour la capture d'images. Il est fait appel à la location pour les studios (annexe 2). Le producteur considère que la dotation éclairage incluse dans chaque studio est suffisante. Afin de répondre à certaines spécificités des commandes, il loue en sus les équipements Profoto et Hasselblad mentionnés en annexe 2, feuillet 13/21.

Toutes les locations sont réalisées pour une journée.

Toutes académies		Session 2011	Code(s) examen(s)
<b>Sujet BACCALAURÉAT PROFESSIONNEL PHOTOGRAPHIE</b>			<b>1106 PH T 21</b>
Épreuve : U.21 Étude de cas			
Coefficient : 3	Durée : 4 heures		Feuillet : 2/21

**1<sup>ère</sup> FEUILLE À RENDRE AVEC LA COPIE**

**Préambule : Tous les prix sont H.T. en €.**

**Vous devez fournir des réponses courtes, précises et le cas échéant justifiées par le calcul.**

**En exploitant le cahier des charges et le dossier technique, complétez le questionnaire suivant :**

**/10 A. Généralités**

1.1 Quel est le nombre de commandes à traiter ?

.....

1.2 Quel est le nombre total de prises de vues ?

.....

1.3 Qu'est ce qu'un "autopole" ?

.....

.....

1.4 Quelle source de lumière artificielle sera utilisée lors des prises de vues de mode ?

.....

1.5 Quel rendu est souhaité pour les prises de vues scientifiques ?

.....

1.6 Quel est le nombre de collimateurs AF pour le Canon EOS-1Ds Mark III ?

.....

1.7 Avec ce même appareil, combien d'images au format JPEG peut-on exposer en mode rafale ?

.....

1.8 De quel type de capteur est pourvu le H3 DII 39 ?

.....

1.9 Combien de tubes flashes équipent la boîte à lumière striplight M ?

.....

1.10 Combien de boîtes à lumière rigides sont à disposition des photographes ?

.....

Toutes académies		Session 2011	Code(s) examen(s)
<b>Sujet BACCALAURÉAT PROFESSIONNEL</b>			<b>1106</b> <b>PH T 21</b>
<b>PHOTOGRAPHIE</b>			
Épreuve : U.21 Étude de cas			
Coefficient : 3	Durée : 4 heures	Feuillet : 3/21	

**B. Équipements (conférer feuillet 1 et annexes)**

**2. Concernant l'appareil Hasselblad 3 DII 39**

/ 2      2.1 Où se situe l'obturateur central ?  
.....  
.....

/ 1      2.2 Quelle est la vitesse limite de synchronisation du flash ?  
.....  
.....

/ 2      2.3 Justifiez par le calcul la taille des pixels.  
.....  
.....  
.....

**3. Concernant le Canon EOS-1Ds Mark III**

/ 2      3.1 Il est équipé d'un capteur CMOS ; citez deux autres types de capteurs.  
.....  
.....

/ 1      3.2 Le coefficient multiplicateur de focale est 1, pour quelle raison ?  
.....  
.....

/ 1      3.3 Des deux espaces couleurs disponibles, lequel dispose du "gamut" le plus large ?  
.....

/ 2      3.4 Classez par ordre croissant de température de couleur les paramètres de balance des blancs :      Jour, ombre, flash, tungstène  
.....

/ 2      3.5 Pour des temps d'exposition inférieurs au 1/250", qu'observe-t-on sur l'image d'une scène éclairée au flash seul ?  
.....  
.....

Toutes académies	Session 2011	Code(s) examen(s)
<b>Sujet BACCALAURÉAT PROFESSIONNEL PHOTOGRAPHIE</b>		<b>1106 PH T 21</b>
Épreuve : U.21 Étude de cas		
Coefficient : 3	Durée : 4 heures	Feuillet : 4/21

Quel est le rôle ou l'intérêt des dispositifs suivants ?

/ 2

3.6 Viseur type "pentaprisme"

.....  
.....

/ 1

3.7 Réglage dioptrique

.....  
.....

/ 2

3.8 Aperçu de la profondeur de champ

.....  
.....  
.....  
.....

/ 2

3.9 Synchronisation du deuxième rideau

.....  
.....  
.....  
.....

**4. Concernant les flashes et accessoires**

/ 1

4.1 Que signifie "générateur asymétrique" ?

.....  
.....

/ 1

4.2 Quel type de tête flash est le RingFlash ProRing2 ?

.....

/ 1

4.3 Dans une utilisation conventionnelle, quel type de lumière génère le RingFlash ProRing2 ?

.....

/ 3

4.4 Le générateur Pro-7s 2400 + torche + réflecteur standard fournit à 2 m une exposition correcte pour f/64, en assimilant cette source à une source ponctuelle, jusqu'à quelle distance en m obtient-on une exposition correcte avec une ouverture de diaphragme de f/1.4 ?

.....  
.....  
.....  
.....

Toutes académies		Session 2011	Code(s) examen(s)
<b>Sujet BACCALAURÉAT PROFESSIONNEL</b>			<b>1106</b> <b>PH T 21</b>
<b>PHOTOGRAPHIE</b>			
Épreuve : U.21 Étude de cas			
Coefficient : 3	Durée : 4 heures		Feuillet : 5/21

**C. Prises de vues**

**5. Organisation**

/ 6

5.1 En complétant le tableau ci-dessous, affectez à chaque commande le studio de prises de vues que vous jugez le mieux adapté.

Prises de vues	Studio	Justification
Mobilier		
Scientifique		
Beauté		

/ 2

5.2 Pour la séance de prises de vues "mode en environnement urbain", devez-vous faire une demande d'autorisation de photographe auprès des services habilités ? Pourquoi ?

.....

.....

.....

**6. Prise de vue " mobilier "**

/ 3

6.1 Pour répondre au cahier des charges, l'emploi du HTS1.5 s'impose. Pourquoi ?

.....

.....

.....

.....

/ 2

6.2 Dans la gamme prévue pour cette commande, quel choix d'objectif faut-il faire et pourquoi ?

.....

.....

Toutes académies		Session 2011	Code(s) examen(s)
<b>Sujet BACCALAURÉAT PROFESSIONNEL PHOTOGRAPHIE</b>			<b>1106 PH T 21</b>
Épreuve : U.21 Étude de cas			
Coefficient : 3	Durée : 4 heures		Feuillet : 6/21

/ 3

6.3 Parmi les propositions ci-dessous, laquelle préconisez-vous et pourquoi ?

.....

.....

.....

.....

.....

.....

.....

.....

.....

.....

.....

.....

.....

.....

.....

.....

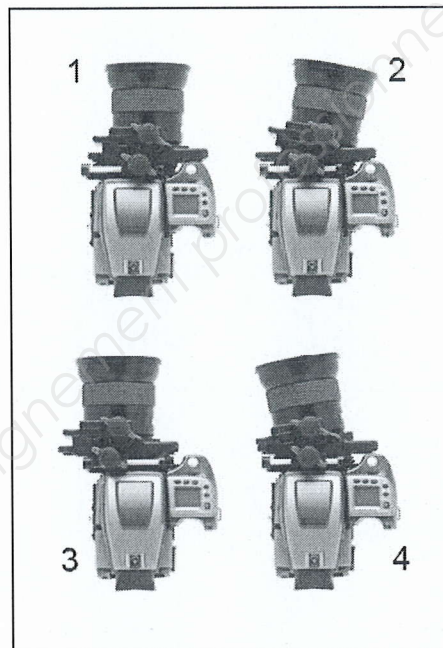
.....

.....

.....

.....

.....



/ 5

6.4 Photographe et producteur ont estimé qu'avec les deux sources de lumière artificielles existantes ils pouvaient répondre à la demande. Proposez une solution.

.....

.....

.....

**7. Prises de vues "scientifique"**

/ 2

7.1 Dans la gamme prévue pour cette commande, quel objectif choisissez-vous et pourquoi ?

.....

.....

/ 4

7.2 Le photographe applique une correction d'exposition par rapport aux données du flashmètre. Pour quelle raison et quel est le type de correction ?

.....

.....

.....

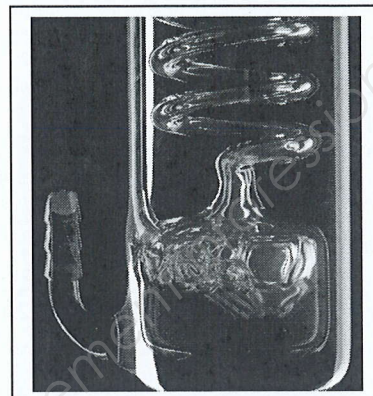


Toutes académies		Session 2011	Code(s) examen(s)
<b>Sujet BACCALAURÉAT PROFESSIONNEL PHOTOGRAPHIE</b>			<b>1106 PH T 21</b>
Épreuve : U.21 Étude de cas			
Coefficient : 3	Durée : 4 heures		Feuillet : 7/21

/ 6

7.3 Faites un croquis de mise en place technique de la photo "exemple de réalisation".

Vue de dessus



.....

.....

.....

.....

.....

.....

.....

.....

**8. Prises de vues "mode"**

/ 2

8.1 Dans la gamme prévue pour cette commande, quel objectif choisissez-vous et pourquoi ?

.....

.....

/ 2

8.2 Justifiez le choix du générateur Profoto Pro-7b.

.....

.....

/ 2

8.3 Que signifie I.L. ?

.....

/ 4

8.4 En vous aidant des valeurs données pour IL10 et IL16, complétez le tableau suivant :

I.L.	6	10	14		16	
<b>Ouverture Diaphragme</b>	f/8	f/5,6		f/5,6	f/22	f/45
<b>Temps d'exposition</b>		1/30"	1/125"	1/500"	1/125"	1/500"





Toutes académies		Session 2011	Code(s) examen(s)
<b>Sujet BACCALAURÉAT PROFESSIONNEL PHOTOGRAPHIE</b>			<b>1106 PH T 21</b>
Épreuve : U.21 Étude de cas			
Coefficient : 3		Durée : 4 heures	Feuillet : 9/21

- / 6 10.2 Établissez, sous forme de tableau, la facture TTC des travaux de sous-traitance laboratoire.

**E. Budget de production et cession de droits**

- / 6 11.1 Établissez sous forme de tableau, le coût TTC de toutes les locations et prestations de services.

- / 9 11.2 Établissez sous forme de tableau, commande par commande, le montant de la cession des droits d'auteurs en sachant que pour tous les photographes concernés : 1 point = 2,50 €

Toutes académies		Session 2011	Code(s) examen(s)
<b>Sujet BACCALAURÉAT PROFESSIONNEL</b>			<b>1106</b> <b>PH T 21</b>
<b>PHOTOGRAPHIE</b>			
Épreuve : U.21 Étude de cas			
Coefficient : 3	Durée : 4 heures	Feuillet : 10/21	

## ANNEXE 1

### Prise de vue de meuble

#### Cahier des charges

Sujet : canapé aux lignes contemporaines, dont le design s'accommode d'un lieu très lumineux.

Prise de vue : Elle intégrera en fond la lumière naturelle et de manière discrète divers éléments décoratifs.

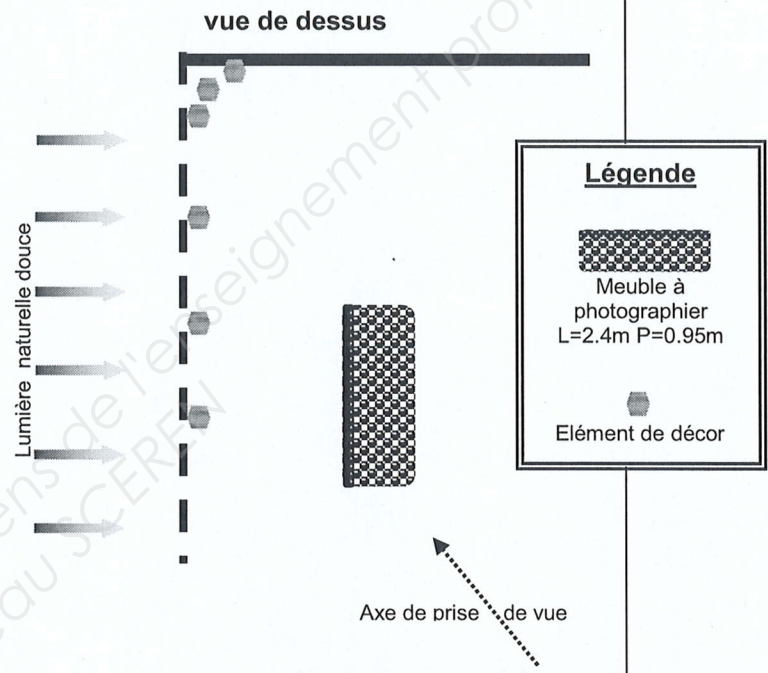
En premier plan, le canapé sera intégré dans l'espace dans le respect du croquis ci-contre ; il sera éclairé uniformément de manière à obtenir la lumière la plus douce possible.

La netteté se limitera à la totalité du canapé, les autres éléments baignant dans un flou modéré.

Diffusion : Affichage abri bus 170x120 cm étalé dans l'année en 2 campagnes de 7 jours sur 500 emplacements.

(les travaux d'impressions sont pris directement en charge par le client)

#### Mise en place dans l'espace préconisé par le donneur d'ordre



### Prise de vue scientifique

#### Cahier des charges

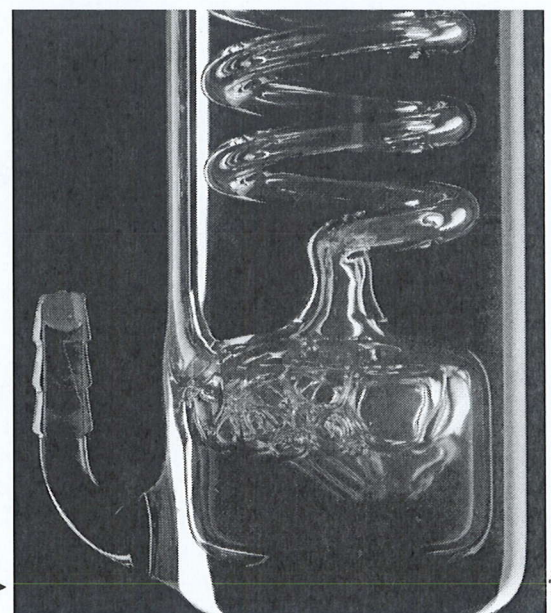
Sujet : appareillages scientifiques (taille maximum : 12 cm) en verre transparent dans lesquels circulent divers fluides liquides et gazeux.

Prises de vues : série de 5 photos en plan serré, sur fond noir, devant présenter un caractère graphique et mettre en évidence le contact gaz/liquide par une traduction figée du mouvement.

Les photos seront exploitées en noir et blanc

Diffusion : 5 photos publiées dans un magazine de vulgarisation scientifique (inscription à la commission paritaire de la presse) tirant selon l'OJD à 200000 exemplaires.

#### Exemple de réalisation



SUITE

Toutes académies	Session 2011	Code(s) examen(s)
<b>Sujet BACCALAURÉAT PROFESSIONNEL PHOTOGRAPHIE</b>		<b>1106 P H T 21</b>
Épreuve : U.21 Étude de cas		
Coefficient : 3	Durée : 4 heures	Feuillet : 11/21

## ANNEXE 1 (suite et fin)

### Prise de vue mode en extérieur

Sujet : Ligne de vêtements "sportwear" portés par modèle féminin

Prises de vues : En extérieur, dans un environnement urbain qui sera traité en plan large.

Mise en scène d'un modèle qui occupera le premier plan et se détachera nettement du reste de la scène.

Le mannequin sera éclairé par une tête flash monté d'un parapluie et correctement exposé alors que l'environnement sera traité en sous-exposition de 3 IL pour un rendu proche de l'ambiance "nuit américaine".

La netteté sera assurée sur toute l'image.

Diffusion : annuelle de 4 photos en pleine page intérieure d'un catalogue de vente par correspondance tirant à 800000 exemplaires.

### Prise de vue Beauté

Sujet : gamme de produits "beauté / soins du visage".

Prises de vues : en studio

3 vues en cadre serré sur le visage, éclairage sans ombre, netteté parfaite des yeux, lèvres...et rendu lissé de la peau par une retouche "beauté" discrète.

1 vue en plan très serré sur un œil, éclairage adapté un peu plus structurant que précédemment avec un large dégradé et un long reflet rectiligne dans l'œil.

Diffusion : PLV (à définir ultérieurement) et tirages photo pour stand salon professionnel et dossier de presse.

Tirages photo d'après fichier (tarif annexe 6) :

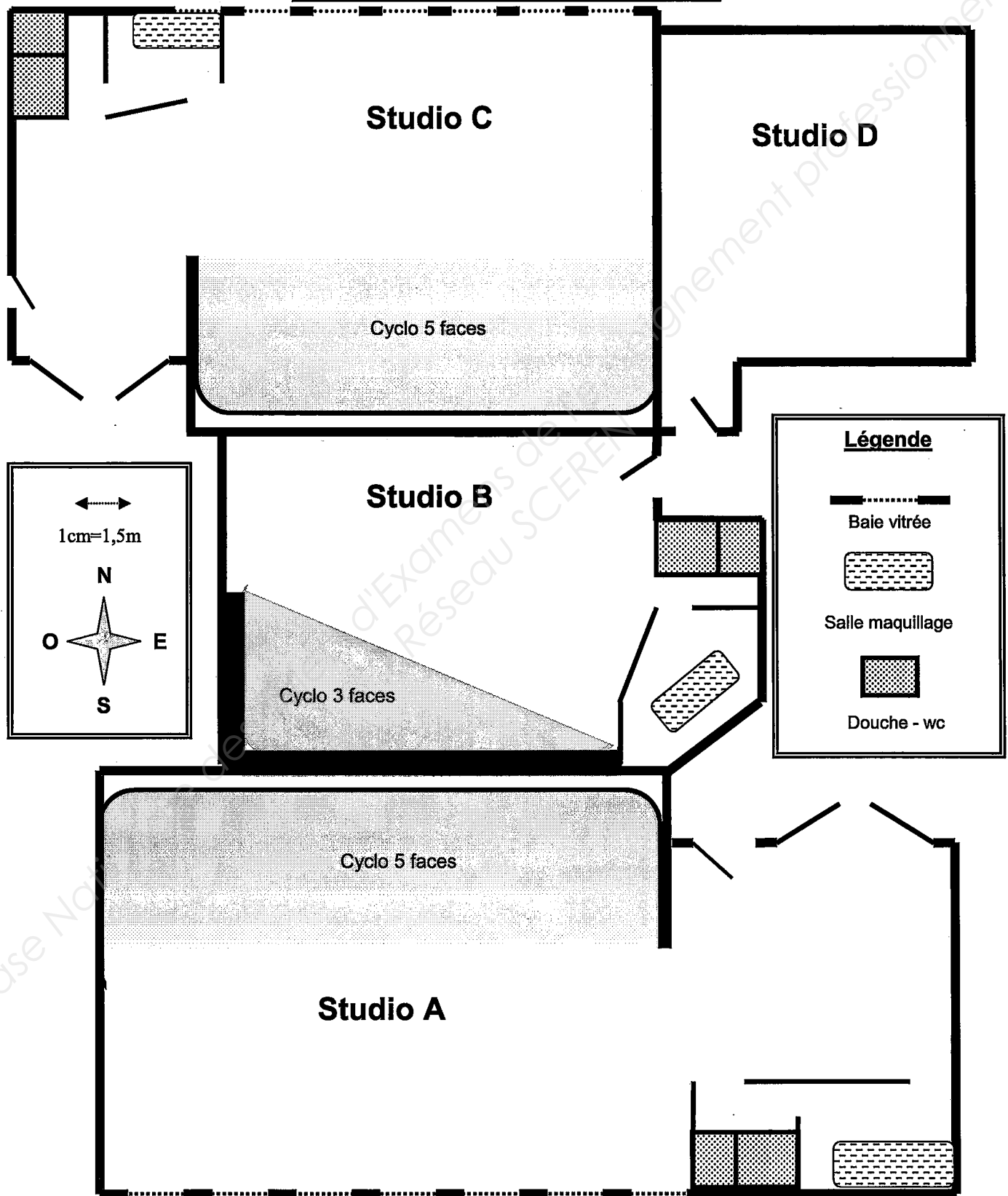
- 1 tirage PRO couleur 120 x 160 cm de chaque vue.
- 3 tirages PRO couleur 30 x 40 cm montés sur alu 1mm d'une vue.
- 1 série de 500 tirages Pro couleur 13 x 18 cm d'une vue.

Pour ces séries de prises de vues, les frais de production engendrés par la présence de mannequins, stylistes, maquilleurs, coiffeurs et la logistique correspondante seront pris en charge directement par les clients respectifs.

Toutes académies	Session 2011	Code(s) examen(s)
<b>Sujet BACCALAURÉAT PROFESSIONNEL PHOTOGRAPHIE</b>		<b>1106 PH T 21</b>
Épreuve : U.21 Étude de cas		
Coefficient : 3	Durée : 4 heures	Feuillet : 12/21

## ANNEXE 2

### Plan et disposition des studios



SUITE →

Toutes académies		Session 2011	Code(s) examen(s)
<b>Sujet BACCALAURÉAT PROFESSIONNEL PHOTOGRAPHIE</b>			<b>1106 PH T 21</b>
Épreuve : U.21 Étude de cas			
Coefficient : 3	Durée : 4 heures		Feuillet : 13/21

## ANNEXE 2 (suite et fin)

### Tarifs location studios et services associés

Studio	Dimensions en m plateau de prises de vues	Équipement inclus générateurs Profoto	Tarif journée 9h - 19h
<b>A</b>	15,3 x 10,8	2 Pro-7s 2400 + 2 ProHead(500w)	750
<b>B</b>	10,5 x 8,5	2 Pro-7s 1200 + 2 ProHead(500w)	600
<b>C</b>	12,4 x 10,9	2 Pro-7s 2400 + 2 ProHead(500w)	750
<b>D</b>	9 x 8,4	2 Pro-7s 1200 + 2 ProHead(500w)	450

Tous les studios sont loués avec le concours d'un assistant plateau ; ils sont équipés de 2 autopoies, 1 fond papier couleur au choix, une connexion WiFi ; les fonds cyclorama (cyclo) sont blancs et les générateurs sont équipés d'une colonne télescopique support de torches flashes.

**Prestation numérique** : en sus du tarif studio, 3 formules sont proposées :

- Service global :            journée : 1200 €            ½ journée : 800 €  
opérateur numérique qualifié + boîtier moyen format numérique + station graphique 2 écrans 24" calibrés + imprimante A3 + sauvegarde sécurisée sur serveur pendant 3 mois.
- Assistance seule :        journée : 700 €            ½ journée : 450 €  
opérateur numérique qualifié + station graphique
- Post-production : 90 € / heure  
traitement d'images avec retouches

**Location équipements** : Matériel Profoto, tarif pour la journée HT,

- Profoto Pack Pro-7b (générateur+colonne+torche+réflecteur standard) 95
- Profoto ProBox 50
- Profoto Striplight S (pied inclus) 50
- Profoto Striplight M (pied inclus) 60
- Profoto Parapluie 105 cm blanc 10
- Profoto Ringflash ProRing2 (pied inclus) 35
- Hasselblad HTS 1,5 50



<b>Toutes académies</b>		<b>Session 2011</b>	Code(s) examen(s)
<b>Sujet BACCALAURÉAT PROFESSIONNEL PHOTOGRAPHIE</b>			<b>1106 PH T 21</b>
-Épreuve : U.21 Étude de cas			
Coefficient : 3		Durée : 4 heures	Feuillet : 14/21

### ANNEXE 3

#### Appareils de prises de vues

## HASSELBLAD H3DII<sup>39</sup>

### Caractéristiques techniques

CARACTÉRISTIQUES MODE NUMÉRIQUE			
	H3DII-31	H3DII-39	H3DII-50
Résolution capteur	31 Mpixels (4872x6496 pixels)	39 Mpixels (5412x7212 pixels)	50 Mpixels (6132x8176 pixels)
Dimensions du capteur	33,1x44,2 mm	36,8x49,1 mm	36,8x49,1 mm
Taille des pixels	6,8 µm	6,8 µm	6,0 µm
Taille d'image	Prise de vue RAW 3FR, en moyenne 40 Mo. TIFF 8 bits: 93 Mo	Prise de vue RAW 3FR, en moyenne 50 Mo. TIFF 8 bits: 117 Mo	Prise de vue RAW 3FR, en moyenne 65 Mo. TIFF 8 bits: 150 Mo
Format fichier brut	Hasselblad 3FR avec compression sans perte		
Mode de prise de vue	Cliché unique		
Définition de couleurs	16 bits		
Plage de sensibilités ISO	ISO 100, 200, 400, 800 et 1600	ISO 50, 100, 200, 400 et 800	ISO 50, 100, 200, 400 et 800
Options de stockage	Carte CF type U-DMA (par ex. SanDisk extreme IV) ou connexion par câble à un Mac ou PC		
Résolution capteur	31 Mpixels (4872x6496 pixels)	39 Mpixels (5412x7212 pixels)	50 Mpixels (6132x8176 pixels)
Dimensions du capteur	33,1x44,2 mm	36,8x49,1 mm	36,8x49,1 mm
Gestion des couleurs	Solution Couleurs naturelles de Hasselblad		
Capacité de stockage CF	Une carte CF 2 Go contient en moyenne 50 images	Une carte CF 2 Go contient en moyenne 40 images	Une carte CF 2 Go contient en moyenne 30 images
Vitesse de capture	1,2 seconde par capture 42 captures par minute	1,4 seconde par capture 42 captures par minute	1,1 seconde par capture 42 captures par minute
Écran couleur	Oui, type TFT 3 pouces, 24 bits couleur, 230 400 pixels		
Histogramme	Oui		
Filtre IR	Monté sur capteur CCD		
Feed-back sonore	Oui		
Logiciel inclus	Phocus pour Mac et Windows		
Plateformes prises en charge	Macintosh: OSX version 10.5. Windows: XP (32 et 64 bits), Vista (32 et 64 bits).		
Type de connexion à l'hôte	FireWire 800 (IEEE1394b)		
Compatibilité chambre photographique	Oui, via synchronisation flash. Le logiciel Phocus permet de contrôler les obturateurs électroniques.		
Températures de service	0 - 45 °C / 32 - 113 °F		
Dimensions	Appareil complet avec objectif HC80 mm: 153 x 131 x 213 mm [L x H x P]		
Poids	2290 g (appareil complet avec objectif HC80 mm, piles Li-Ion et carte CF)		

**SUITE** 

<b>Toutes académies</b>		<b>Session 2011</b>	Code(s) examen(s)
<b>Sujet BACCALAURÉAT PROFESSIONNEL PHOTOGRAPHIE</b>			<b>1106 PH T 21</b>
Épreuve : U.21 Étude de cas			
Coefficient : 3	Durée : 4 heures	Feuillet : 15/21	

### ANNEXE 3 (suite)

#### Appareils de prises de vues

## HASSELBLAD H3DII<sup>®</sup>

### Caractéristiques techniques

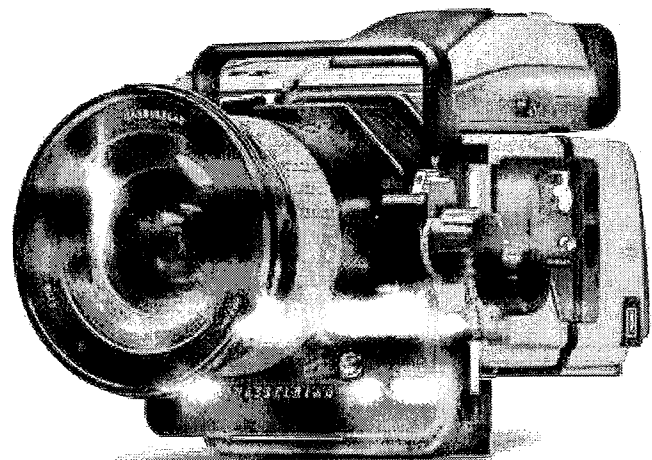
CARACTÉRISTIQUES MODE PELLICULE	
Objectifs	Objectifs autofocus Hasselblad HC / HCD à obturateur central intégré. Tous les objectifs de type C du système V disponibles via convertisseur CF, avec obturateur central complet
Plage de vitesses d'obturation	32 secondes à 1/800 seconde
Vitesse de synchronisation du flash	Le flash est utilisable à toutes les vitesses d'obturation.
Options viseur	<ul style="list-style-type: none"> <li>• HVD 90x: Viseur oculaire 90° avec réglage de la dioptrie (-5 à +3,5D). Agrandissement 3,1X. Flash d'appoint intégré (G.No. 12 @ ISO100). Sabot pour flash système SCA3002 Metz™.</li> <li>• HV 90x: Viseur oculaire 90° avec réglage de la dioptrie (-4 à +2,5D). Agrandissement 2,7X. Flash d'appoint intégré (G.No. 12 @ ISO100). Sabot pour flash système SCA3002 Metz™.</li> <li>• HVM: Viseur au niveau de la taille</li> </ul>
Mise au point	Mesure autofocus avec détecteur passif type croix centrale. Feed-back numérique ultrafocuss. Priorité instantanée à la mise au point manuelle. Plage de mesure EV 1 à 19, ISO 100.
Commande de flash	Système automatique à mesure centrale pondérée TTL. Utilise le flash intégré ou les flashes compatibles avec SCA3002 (Metz™). La puissance peut être réglée de -3 à +3EV. Pour les flashes manuels, un système de mesure intégré est disponible.
Mesure d'exposition	Options de mesure: Normal, Pondération centrale et Spot central. Plage de mesure Spot: EV2 à 21, Pondération centrale: EV1 à 21; Spot central: EV1 à 21
Alimentation	Batterie Li-ion rechargeable (7,2 Vcc / 1850 mAh). En option, cassette pour 3 batteries CR-123 au lithium.
Compatibilité films	Non

## HASSELBLAD HTS1.5

Révolutionnaire, le HTS 1.5 est un adaptateur à bascule et décentrement susceptible d'élargir considérablement les horizons de nombreux utilisateurs Hasselblad. Compatible avec les objectifs HCD28mm, HC35mm, HC50mm, HC80mm et HC100mm, on peut dire qu'il enrichit la gamme HC/HCD de cinq objectifs à bascule/décentrement. Avec les bagues allonge H13, H26 ou H52, le HTS 1.5 permet également le travail en gros plan.

Non seulement cet appareil d'une grande simplicité résout divers problèmes techniques, mais il donne également le champ libre à la créativité. Exploitant des principes d'optique bien connus ainsi qu'une technologie numérique de pointe, il décuple vos possibilités d'expression photographique.

Le Hasselblad HTS 1.5 a fait l'objet d'un dépôt de brevet.



**SUITE** →

<b>Toutes académies</b>		<b>Session 2011</b>	Code(s) examen(s)
<b>Sujet BACCALAURÉAT PROFESSIONNEL PHOTOGRAPHIE</b>			<b>1106 PH T 21</b>
Épreuve : U.21 Étude de cas			
Coefficient : 3	Durée : 4 heures	Feuillet : 16/21	

### ANNEXE 3 (suite et fin)

#### Appareils de prises de vues

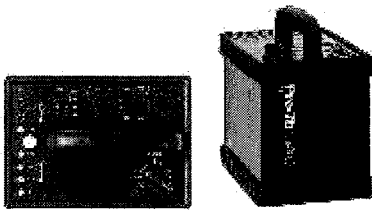
#### Canon EOS-1Ds Mark III – caractéristiques techniques (extrait)

<b>Capteur d'image</b>	
Type	CMOS 24x36mm
Pixels effectifs	21,1 millions
Nombre total de pixels	21,9 millions
<b>Objectif</b>	
Monture d'objectif	EF (sauf modèle EF-S)
Distance focale	Equivalent à 1 fois la longueur focale de l'objectif
<b>Mise au point</b>	
Type	TTL-AREA-SIR par capteur CMOS
Système/points AF	19 collimateurs à capteur AF de type croisé
Plage de fonctionnement AF	IL1 à IL18 (à 23°C pour 1 00 ISO)
Modes AF	One-shot et AI servo
<b>Contrôle de l'exposition</b>	
Mode de mesure	TTL à pleine ouverture sur 63 zones 1. Mesure évaluative (couplée à n'importe quel collimateur AF) 2. Mesure sélective (au centre sur environ 8,5% de l'image) 3. Mesure spot (centrée sur environ 2,4% de l'image) 4. Moyenne à prédominance centrale
<b>Obturateur</b>	
Type	Plan focal à contrôle électronique
Vitesses	30" à 1/8000", pose longue
<b>Balance des blancs</b>	
Paramètres	Auto, jour, ombre, nuageux, tungstene, fluorescent blanc, flash
<b>Viseur</b>	
Type	Pentaprisme
Réglage dioptrique	- 3 à +1 dioptrie
Aperçu de la profondeur de champ	Oui, avec bouton dédié
<b>Flash</b>	
Synchronisation X	1/250" (flashes speedlite EX uniquement)
Synchronisation du deuxième rideau	Oui
<b>Prise de vue</b>	
Modes	P, A, S, M
Prise de vue en rafale	Environ 5 images/sec maxi pour 56 images JPEG et 12 en RAW
Espace couleur	sRVB et Adobe RVB
<b>Type de fichier</b>	
Taille de l'image	JPEG: 5616x3744, 4992x3328, 4082x2720, 2784x1856 RAW: 5616x3744; sRAW: 2784x1856
<b>Source d'alimentation</b>	batterie Li-ion

<b>Toutes académies</b>		<b>Session 2011</b>	Code(s) examen(s)
<b>Sujet BACCALAURÉAT PROFESSIONNEL PHOTOGRAPHIE</b>			<b>1106 PH T 21</b>
- Épreuve : U.21 Étude de cas			
Coefficient : 3	Durée : 4 heures		Feuillet : 17/21

## ANNEXE 4

### Éclairage



#### Générateur autonome Pro-7 b

Puissance maxi : 1200 Ws

Livré avec batterie, chargeur batterie (10 02 18) et cordon synchro.

Autonomie batterie : 250 éclairs à pleine puissance

Réglage symétrique/asymétrique de la puissance avec répartition 50%/25%

Amplitude de réglage sur 7 diaphs par 1/6 ème

Durée d'éclair (t. 0,5) mini: 1/3000s ; maxi: 1/1400s

Durée de recyclage puissance mini: 0,09s; maxi: 2,8s

Diaphragme à 2 m au 1/250ème - 100 Iso avec réflecteur standard Zoom = f/22 1/3

Cellule photo-électrique intégrée

Position fast/slow (sélecteur d'ampérage)

Possibilité de cadencer la lampe-pilote jusqu'à 1 min.

Caoutchouc dur protégeant les parois latérales

Batterie 12V au plomb gélifié avec fusibles

30Ah. Temps de recharge (batterie vide): 5h

avec chargeur batterie ou 2,5 h avec booster/UPA

Dim. 24x23x17-Poids: 11 Kg



#### Torche ProHead (500 W)

Compatible générateurs Pro-7, Pro-7 b et D4  
livrée avec réflecteur Standard Zoom

#### Générateur Pro-7s 2400,

Générateur symétrique avec répartition de la puissance sur deux sorties

Stabilité temp. couleur:  $\pm 250^{\circ}\text{K}$

Amplitude de réglage: 5 diaph. par 1/6 de diaph. (de 150Ws à 2400Ws)

Durée d'éclair t. 0,5 secteur 230V:

puissance mini 1/8000ème; maxi

1/1600ème

Durée de recyclage puissance mini:

0,12s; maxi: 1,4s

Diaph. à 2M 1/250ème - 100 Iso:

f/64 avec Bol Sdt Zoom

Lampe pilote puiss. maxi: 500W

Cellule photo-électrique intégrée

Caoutchouc dur protégeant les parois latérales

Dim. 24x35x17 10,5 Kg

#### Générateur Pro-7s 1200,

Générateur symétrique avec répartition de la puissance sur deux sorties

Stabilité temp. couleur:  $\pm 290^{\circ}\text{K}$

Amplitude de réglage: 6 diaph. par 1/6 de diaph.

(de 37,5Ws à 1200Ws)

Durée d'éclair t. 0,5 secteur 230V: puissance

mini 1/8000ème; maxi 1/2200ème

Durée de recyclage puissance mini: 0,08s;

maxi: 0,8s

Diaphragme à 2M 1/250ème - 100 Iso: f/32 avec

réflecteur standard zoom

Lampe pilote puiss. maxi: 500W

Cellule photo-électrique intégrée

Position fast/slow (sélecteur d'ampérage)

Caoutchouc dur protégeant les parois latérales

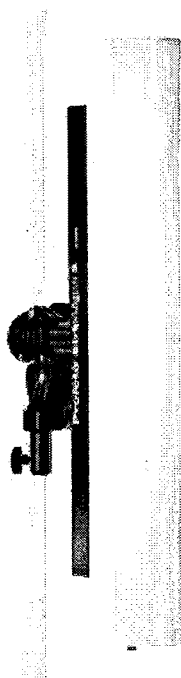
Dim. 24x31x17 8,5 Kg

**SUITE** 

Toutes académies		Session 2011	Code(s) examen(s)
<b>Sujet BACCALAURÉAT PROFESSIONNEL</b>			<b>1106</b> <b>PH T 21</b>
<b>PHOTOGRAPHIE</b>			
Épreuve : U.21 Étude de cas			
Coefficient : 3	Durée : 4 heures		Feuillelet : 18/21

## ANNEXE 4 (suite et fin)

### Éclairage



## StripLight S

(hauteur 70 cm - largeur 10 cm)

Ce modèle de boîte à lumière rigide est le plus petit de la gamme. Destiné à éclairer de petits objets, il peut être également employé pour produire une lumière réfléchie rectangulaire de forte intensité et délimitée. Puissance maxi : 4800 J. En disposant quatre StripLight S en forme de carré, on obtient un rendu particulièrement original équivalent à ce que donnerait un RingFlash « carré ».

Livré avec un tube éclair linéaire et 10 x lampes pilote proportionnelles pour un total de 200 W. Poids : 9 Kg

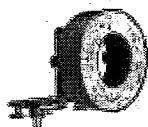
## StripLight M

(hauteur 1,30 m - largeur 10 cm)

Ce modèle de boîte à lumière rigide est polyvalent par excellence. Utilisé en photo de beauté à courte distance, il permet d'obtenir dans les yeux du modèle la forme d'un trait. Cet effet est habituellement obtenu avec de l'éclairage au néon mais la StripLight Profoto bénéficie d'un rendement plus performant (f/32 à 2 m - 100 Iso - 2400 J).

Cette StripLight possédant en sortie deux câbles, il est possible d'ajuster la puissance par graduation. On obtient donc en puissance maxi 9600 J (2 x 4800 J).

Livré avec deux tubes éclair linéaire et 20 x lampes pilote proportionnelles pour un total de 400 W. Poids : 13 Kg



## RingFlash ProRing2

Équipé de 10 lampes-pilotes pour une puissance totale de 200 W  
Compatibilité totale avec gamme D4, Pro-7, Pro-7 b & Pro-B2/R  
(générateurs autonomes)  
f/45 à 2 m - 100 Iso - 2400 Ws



## Colonne télescopique (68/250 cm),

Pour générateurs Pro-7 1200 a/s et 2400 a/s



**ProBox (boîte à lumière rigide 20x30)**  
**Diffuseur plexiglass**

Toutes académies		Session 2011	Code(s) examen(s)
<b>Sujet BACCALAURÉAT PROFESSIONNEL PHOTOGRAPHIE</b>			<b>1106 PHT 21</b>
Épreuve : U.21 Étude de cas			
Coefficient : 3	Durée : 4 heures		Feuillet : 19/21

## ANNEXE 5

# ŒUVRES DE COMMANDE

## Modes d'exploitation

### Presse et publications assimilées (article 4)

Utilisation d'une œuvre dans toute publication inscrite ou susceptible d'être inscrite à la commission paritaire de la presse, dans les publications périodiques dites de presse gratuite.

Le chiffre de tirage retenu est, soit celui de sa diffusion totale fourni par l'Office de Justification de la Diffusion (O.J.D.) ou les institutions étrangères équivalentes, soit, à défaut, celui du tirage moyen annoncé par cette publication après un abattement de 25%.

Par «diffusion cumulée», il faut entendre le produit du nombre d'insertions dans chaque publication par la diffusion de cette publication ; il est fait addition de ces produits annuellement pour déterminer le nombre de points.

Diffusion cumulée		Nombre de points	Ajustement par mille
de	à moins de		
1	200 000 ex.	250	
200 000	400 000 ex.	250 à 375	0,625
400 000	800 000 ex.	375 à 563	0,470
800 000	1 600 000 ex.	563 à 845	0,352
1 600 000	3 200 000 ex.	845 à 1 268	0,264
3 200 000	6 400 000 ex.	1 268 à 1 902	0,198
6 400 000	12 800 000 ex.	1 902 à 2 853	0,148
12 800 000	25 600 000 ex.	2 853 à 4 280	0,111
25 600 000	51 200 000 ex.	4 280 à 6 420	0,083
51 200 000	102 400 000 ex.	6 420 à 9 630	0,063

Au-delà : progression des tranches par 2, progression des points par 1,5

Exemple : diffusion de l'œuvre dans l'année : 560 000 exemplaires, tranche : 400 000 à 800 000, base 375 points, ajustement  $560 - 400 = 160$ ,  $160 \times 0,47 = 75,2$  points, Total des points :  $375 + 75,2 = 450,2$ .

### Affichage (article 5)

Utilisation d'une œuvre sous forme d'affiches apposées à l'extérieur ou dans les lieux ouverts au public, hors du lieu de vente des produits ou services en cause. Par "emplacement x jours", il faut entendre le produit, pour une année donnée, du nombre d'emplacements par la durée d'exploitation exprimée en nombre de jours ; ce produit détermine le nombre de points.

### Format d'affiche inférieur à 10 m<sup>2</sup>

Emplacement x jours	Nombre de points	Ajustement par unité
moins de 500 ex.	160	
500 à moins 1 000 ex.	160 à 240	0,160
1 000 à moins 2 000 ex.	240 à 360	0,120
2 000 à moins 4 000 ex.	360 à 540	0,090
4 000 à moins 8 000 ex.	540 à 810	0,067
8 000 à moins 16 000 ex.	810 à 1 216	0,051
16 000 à moins 32 000 ex.	1 216 à 1 824	0,038
32 000 à moins 64 000 ex.	1 824 à 2 736	0,028

Au-delà : progression des tranches par 2, progression des points par 1,5

Exemple : diffusion de l'œuvre dans l'année : 1 250 "emplacements x jours", tranche : 1 000 à 2 000, base 240 points, ajustement :  $1250 - 2000 = 250$ ,  $250 \times 0,12 = 30$  points, Total des points :  $240 + 30 = 270$ .



Toutes académies	Session 2011	Code(s) examen(s)
<b>Sujet BACCALAURÉAT PROFESSIONNEL PHOTOGRAPHIE</b>		<b>1106 PH T 21</b>
Épreuve : U.21 Étude de cas		
Coefficient : 3	Durée : 4 heures	Feuillet : 20/21

## ANNEXE 5 (suite et fin)



# ŒUVRES DE COMMANDE

## Modes d'exploitation

### Format d'affiche supérieur à 10 m<sup>2</sup>

Emplacement x jours	Nombre de points	Ajustement par unité
moins de 500 ex.	400	
500 à moins 1 000 ex.	400 à 600	0,400
1 000 à moins 2 000 ex.	600 à 900	0,300
2 000 à moins 4 000 ex.	900 à 1 350	0,225
4 000 à moins 8 000 ex.	1 350 à 2 026	0,169
8 000 à moins 16 000 ex.	2 026 à 3 040	0,127
16 000 à moins 32 000 ex.	3 040 à 4 560	0,095
32 000 à moins 64 000 ex.	4 560 à 6 840	0,071

Au-delà : progression des tranches par 2, progression des points par 1,5

Exemple : diffusion de l'œuvre dans l'année : 1 750 "emplacement x jours", tranche : 1 000 à 2 000, base 600 points, ajustement : 1750-1000=750, 750x0,3=225 points, Total des points : 600+225=825.

### Publicité sur le lieu de vente (article 6)

Utilisation d'une œuvre sous forme d'affiches ou d'affichettes, de présentoirs et matériel divers en deux ou trois dimensions, exposés sur le lieu de vente des produits ou services en cause. Le tirage annuel avec mise à jour trimestrielle détermine le nombre de points.

Tirages	Nombre de points	Ajustement par unité
moins de 50 ex.	80	
50 à moins 100 ex.	80 à 120	0,800
100 à moins 200 ex.	120 à 180	0,600
200 à moins 400 ex.	180 à 270	0,450
400 à moins 800 ex.	270 à 406	0,350
800 à moins 1 600 ex.	406 à 610	0,255
1 600 à moins 3 200 ex.	610 à 916	0,191
3 200 à moins 6 400 ex.	916 à 1 374	0,143
6 400 à moins 12 800 ex.	1 374 à 2 062	0,107
12 800 à moins 25 600 ex.	2 062 à 3 094	0,081

Au-delà : progression des tranches par 2, progression des points par 1,5

Exemple : diffusion de l'œuvre dans l'année : 180 exemplaires, tranche : 100 à 200, base 120 points, ajustement : 180-100=80, 80x0,6=48 points, Total des points : 120+48=168.

### Catalogues de vente par correspondance (article 7)

Utilisation d'une œuvre reproduite dans tout catalogue de vente par correspondance.

Le tirage annuel avec mise à jour trimestrielle détermine le nombre de points. Pour la couverture et le cas échéant pour les espaces vendus à des tiers, les nombres de points indiqués ci-dessous sont multipliés par 4.

Tirages	Nombre de points	Ajustement par mille
moins de 50 000 ex.	34	
50 000 à moins 100 000 ex.	34 à 50	0,32
100 000 à moins 200 000 ex.	50 à 76	0,26
200 000 à moins 400 000 ex.	76 à 114	0,19
400 000 à moins 800 000 ex.	114 à 170	0,14
800 000 à moins 1 600 000 ex.	170 à 256	0,11
1 600 000 à moins 3 200 000 ex.	256 à 384	0,08
3 200 000 à moins 6 400 000 ex.	384 à 576	0,06
6 400 000 à moins 12 800 000 ex.	576 à 865	0,04

Au-delà : progression des tranches par 2, progression des points par 1,5

Exemple : diffusion de l'œuvre dans l'année : 175 000 exemplaires, tranche : 100 000 à 200 000, base 50 points, ajustement : 175-100=75, 75x0,26=19,5 points, Total des points : 50+19,5=69,5.

Toutes académies		Session 2011	Code(s) examen(s)
<b>Sujet BACCALAURÉAT PROFESSIONNEL PHOTOGRAPHIE</b>			<b>1106 PH T 21</b>
Épreuve : U.21 Étude de cas			
Coefficient : 3	Durée : 4 heures		Feuillet : 21/21

## ANNEXE 6

### Tarifs Pictorial Service (extraits)

Tirage PRO couleur ou N&B RC numérique photo - supports premium*						
Poids du fichier recommandé	9 Mo	18 Mo	25 Mo	50 Mo	65 Mo	75 Mo
Format optimum de la sortie	13x18	18x24	24x30	30x40	40x50	50x60
D'après neg ou ekta : scan + tirage	16.5	22.7	29	49	79	94
D'après fichier, 1er exemplaire	9.5	12.2	18.5	35	51	66
Sulvant	6.6	8.5	13	24	36	46
Poids du fichier recommandé	100 Mo	112 Mo	125 Mo	150 Mo	180 Mo	200 Mo
Format optimum de la sortie	60x90	80x100	80x120	ml 120	ml 152	ml180
D'après neg ou ekta : scan + tirage	121	136	152	205	238	273
D'après fichier, 1er exemplaire	86	101	117	141	174	210
Sulvant	60	70	82	99	122	147

Tirage numérique réalisé d'après fichier RVB. Tirage réalisé par un tireur professionnel intervenant pour optimiser le rendu de l'image sous son contrôle. Recadrage, filet noir et marge blanche sur demande. L'indication du poids de fichier recommandé correspond au poids de fichier décompressé.

\* Supports premium : HR, Metallic, baryté argentique

#### Tirage Pro Couleur et N&B en série

Format	10x15	13x18	18x24	21x29,7	24x30	30x40	40x50	50x60
Par 10, l'unité	1.6	1.9	3	3.8	4.3	8.7	13.1	18.3
Par 25, l'unité	1	1.3	2.3	3	3.5	6.8	10.7	14.7
Par 50, l'unité	0.8	1.1	1.9	2.7	3.2	6.1	9.3	14
Par 100, l'unité	0.7	1	1.8	2.6	3.1	5.7	8.9	12.9
Par 200, l'unité	0.65	0.9	1.7	2.3	2.9			
Par 500, l'unité	0.6	0.8	1.5	2.1	2.7			

Série de tirages réalisée après présentation et acceptation d'un BAT sur papier brillant ou satiné, d'après négatif N&B ou couleur, diapositive ou fichier RVB. Mise au point de l'image et intégration de texte, nous consulter. Impression au dos, sur devls. Contrecollage PVC expansé, mousse, alu, dibond

Support	PVC 3 mm	PVC 4mm	mousse 10 mm	Alu 1 mm	Dibond 2 mm
Format maxi en mètre	2x3	2x3	2x3	1.5x3	1.5x3
Poids au m2 en kg	2.1	2.8	1.6	2	2
18x24 / A5	13	14	11	17	15
24x30 / A4	15	16	13	19	18
30x40 / A3	18	19	15	22	23
40x50	21	23	19	28	30
50x60 / A2	27	29	25	34	41
50x70	30	33	28	39	46
60x80	36	41	35	46	58
60x90 / A1	40	45	39	52	65
80x100	52	60	53	69	90
80x120 / A0 / M2	65	75	66	83	108