



SERVICES CULTURE ÉDITIONS
RESSOURCES POUR
L'ÉDUCATION NATIONALE

**Ce document a été numérisé par le CRDP de Bordeaux pour la
Base Nationale des Sujets d'Examens de l'enseignement professionnel.**

Campagne 2012

BREVET DE TECHNICIEN SUPÉRIEUR

ANIMATION ET GESTION TOURISTIQUES LOCALES

SESSION 2012

SUJET

ÉPREUVE E5 – ÉTUDE D'OPÉRATIONS TOURISTIQUES

Durée : 5 heures

coefficient : 3

CALCULATRICE AUTORISÉE

Selon les dispositions de la circulaire n°99-186 d u 16 novembre 1999 :

«Toutes les calculatrices de poche, y compris les calculatrices programmables, alphanumériques ou à écran graphique, à condition que leur fonctionnement soit autonome et qu'il ne soit pas fait usage d'imprimante, sont autorisées.

Les échanges de machines entre candidats, la consultation des notices fournies par les constructeurs ainsi que les échanges d'informations par l'intermédiaire des fonctions de transmission des calculatrices sont interdits».

Dans le souci du respect de la propriété intellectuelle et du droit d'auteur, les extraits d'articles de presse spécialisée ou non sont reproduits en leur état originel. Ils sont susceptibles de compter des mots ou expressions de style oral ou professionnel.

**Dès que le sujet vous est remis, assurez-vous qu'il est complet.
Le sujet comporte 23 pages, numérotées de la page 1/23 à la page 23/23.
L'annexe 10 page 19/23 est à rendre avec la copie.**

Fondée en 1954, la route historique Jacques Cœur doit son origine à la volonté de trois propriétaires privés d'ouvrir leur site au public en l'animant : les propriétaires des châteaux de Culan, de Meillant et d'Ainay-le-Vieil dans le sud du département du Cher. Les premières animations ont été des visites nocturnes, ce qui a fait des émules sur de nombreux sites.

Tout d'abord appelée Circuit des châteaux du cœur de France, l'association prit le nom de Route Jacques Cœur en 1961, empruntant ainsi l'identité de celui qui fut le grand argentier du roi de France Charles VII et qui marqua Bourges de son empreinte avec le Palais qu'il y fit construire. Son passage dans chacun des sites est plus ou moins attesté soit par le fait qu'il ait été propriétaire du lieu, soit par une visite officielle ou des liens commerciaux.

La Route Jacques Cœur compte actuellement 16 membres. L'association « Jacques Cœur » fédère les différentes actions menées par les membres.

Pour cela, elle vous recrute en tant qu'animateur réseau afin de préparer la saison 2012 et proposer de nouvelles actions.

DOSSIER 1 - DIAGNOSTIC

Afin de vous imprégner de votre nouvelle fonction, vous vous documentez sur les routes touristiques et historiques.

- 1.1. Présentez le concept de route touristique ainsi que ses objectifs. Vous préciserez les spécificités d'une route historique.**

Pour préparer la saison 2012, vous souhaitez confronter l'offre touristique proposée par la route Jacques Cœur aux motivations de la clientèle séjournant dans le Berry.

- 1.2. Dans un document rédigé, présentez les caractéristiques de la demande de la clientèle venant dans le Berry.**
- 1.3. Identifiez les atouts et faiblesses de l'offre touristique de la Route Jacques Cœur en vous appuyant, entre autres, sur votre étude de la demande.**

DOSSIER 2 - CONCEPTION DE PRODUITS

La loi du 11 février 2005 prévoit qu'en 2015 tous les sites ouverts au public soient accessibles aux personnes en situation de handicap. Devant l'ampleur de la tâche et des travaux que cela engendrerait dans des sites classés monuments historiques, la Route Jacques Cœur a contacté des associations départementales représentatives des différents types de handicap (auditif, visuel, mental et moteur). L'objectif est d'améliorer l'**accessibilité** des sites historiques et culturels de la Route Jacques Cœur pour tout type de handicap.

- 2.1. Proposez deux actions susceptibles d'être acceptées par tous les sites et qui permettront d'améliorer l'accessibilité pour deux types de handicap différents. Vous préciserez le ou les publics visés, les contraintes, les partenaires envisageables.**

Les enfants constituent la seconde cible prioritaire de la Route Jacques Cœur. Des animations sont prévues chaque année sur les sites volontaires. En 2012, la Route Jacques Cœur souhaite participer à l'animation nationale mise en place par le Centre des Monuments Nationaux « Monument Jeu d'Enfant » durant le week-end du 6 et 7 octobre.

- 2.2. Expliquez l'intérêt pour un site touristique de participer à cette animation.
- 2.3. Rédigez une fiche téléchargeable (à partir du site du Centre des Monuments Nationaux) qui présente une animation pour les 6 et 7 octobre au sein du Palais Jacques Cœur.

DOSSIER 3 - GESTION

L'exercice comptable se termine. Vous voulez présenter les principaux documents de synthèse lors de la prochaine assemblée générale.

- 3.1. Vous établissez le compte de résultat de l'exercice 2011 à partir des indications fournies dans l'annexe 8 (annexe 10 à rendre avec la copie).
- 3.2. Vous précisez l'utilité du compte de résultat d'une part et celle du bilan d'autre part.
- 3.3. À partir du bilan présenté en annexe 9, calculez le Fonds de Roulement Net Global (FRNG) ainsi que le Besoin en Fonds de Roulement (BFR) et la Trésorerie Nette (TN).
- 3.4. Interprétez vos résultats et précisez si l'association sera en mesure d'investir sans remettre en cause son équilibre financier.

DOSSIER 4 - POLITIQUE DE COMMUNICATION

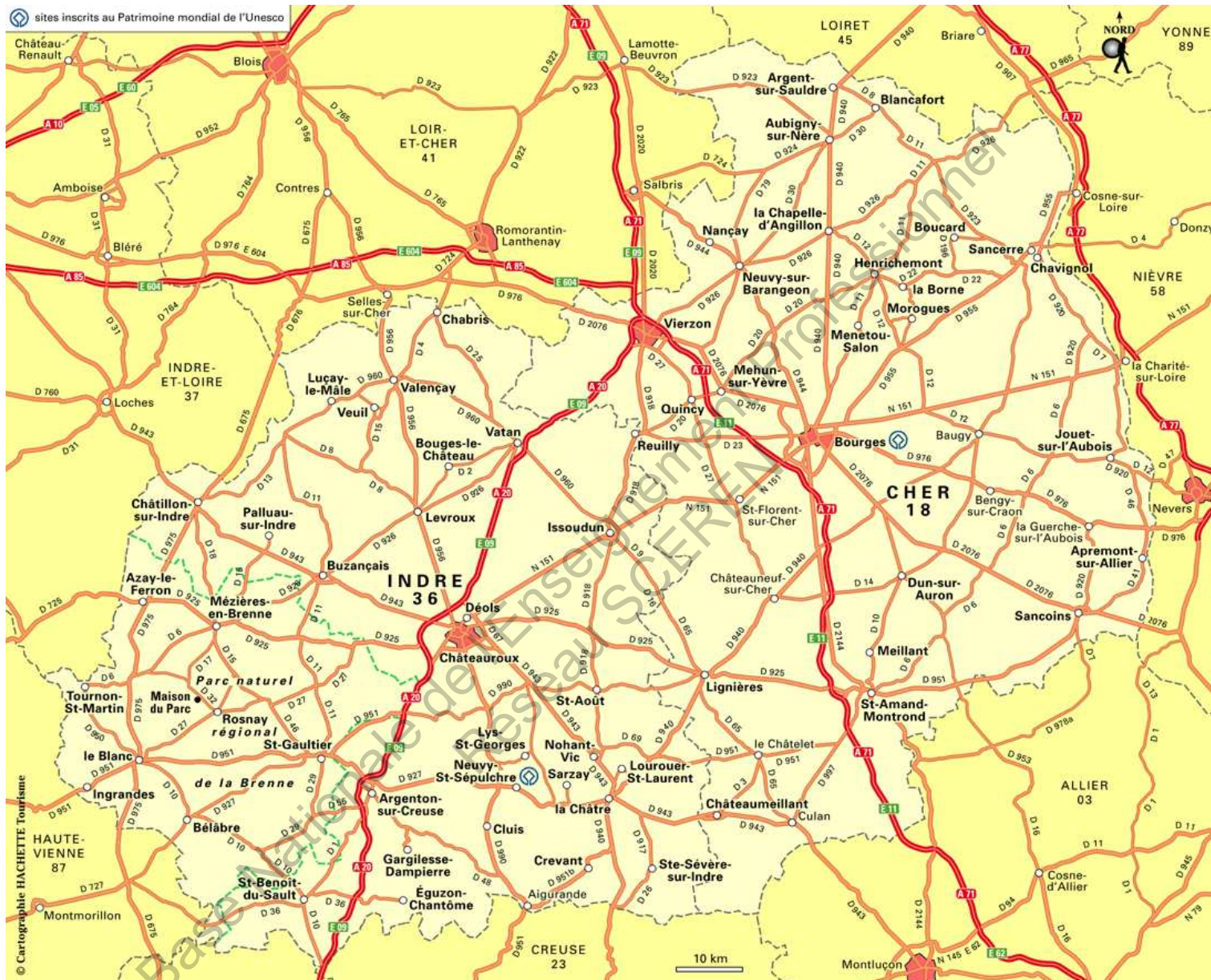
Comme pour tous les sites touristiques, la communication est une donnée capitale pour le développement de l'activité. Site internet, bulletin d'information « le Messenger de Jacques Cœur », dépliant « Route Jacques Cœur : Visitez curieux », participation à des bourses d'échanges, des conférences et séminaires, des salons du tourisme... sont les actions menées régulièrement.

Le m-tourisme sera à l'ordre du jour de la prochaine Assemblée Générale. Avec le développement des smartphones et tablettes numériques, l'association souhaite en particulier étudier l'opportunité de développer soit une application, soit un site Internet pour mobile.

- 4.1. Présentez dans un tableau les points forts et points faibles :
 - d'une application,
 - d'un site internet pour mobile.
- 4.2. Vous réfléchissez à l'opportunité de créer une application pour smartphone. Avant de contacter une agence de développement pour étudier le projet, vous listez les services et les types d'informations que cette application doit proposer.
- 4.3. Votre nouvelle politique de communication vous amène à revoir les relations presse : identifiez les principaux éléments du dossier de presse pour 2012.

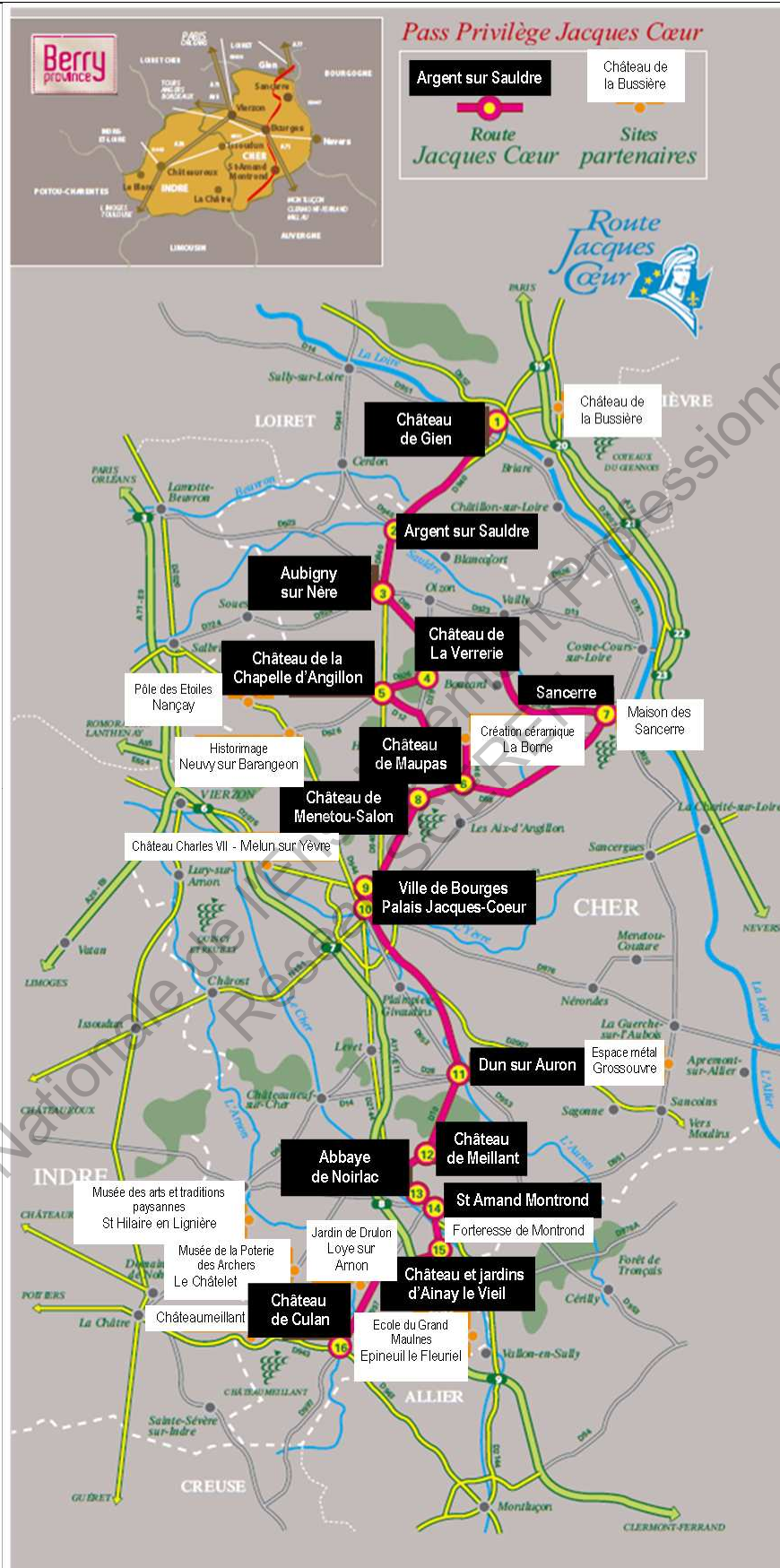
LISTE DES ANNEXES

- Annexe 1 Carte du Berry
- Annexe 2 Carte de la Route Jacques Cœur
- Annexe 3 Cahier Espace : « Les routes historiques, éléments structurants des destinations touristiques »
- Annexe 4 Enquête sur les clientèles touristiques 2010
- Annexe 5 Exemples de sites de la Route Jacques Cœur
- Annexe 6 Extrait du dossier de presse 2011 :
« Les enfants à l'honneur sur la Route Jacques Cœur »
- Annexe 7 Extrait du dossier de presse 2011 du Centre des Monuments Nationaux – Monument jeu d'enfants
- Annexe 8 Données utiles pour le compte de résultat
- Annexe 9 Bilan au 31 décembre 2011
- Annexe 10 Compte de résultat **(à rendre avec la copie)**
- Annexe 11 La Gazette officielle du Tourisme : « M-Tourisme : l'avenir »
Le Nouvel Economiste : « Marketing territorial : m-tourisme »
- Annexe 12 Extrait de site <http://www.cote-hpa.fr> « M-tourisme : c'est déjà demain »



ANNEXE 1 – Carte du Berry

ANNEXE 2 - Carte de la Route Jacques Cœur



ANNEXE 3 Les routes historiques, éléments structurants des destinations touristiques

GAËL CHÊNÉ

Assistant auprès de la Fédération nationale des routes historiques (FNRH)

[routejacquescoeur@wanadoo.fr] [contact@routes-historiques.com]

Les premières routes historiques ont vu le jour en Châteauneuf au début des années 1950 sous l'impulsion de dynamiques propriétaires de châteaux, proches géographiquement, soucieux de préserver leur patrimoine en l'ouvrant et le faisant découvrir aux touristes. De forme associative, elles entraînèrent dans leur sillon musées et collectivités. La Châteauneuf était en pleine reconstruction et développement économique, la voiture devenait un produit de consommation courante et paraissait l'outil adapté à la rencontre des lieux de patrimoine et des paysages que proposaient ces itinéraires.

Ces routes historiques furent un réel outil de développement touristique, répondant à l'attente des touristes tant français, qui pouvaient enfin profiter des congés et partir à la découverte des terroirs, qu'étrangers à la recherche de sensations en découvrant des lieux chargés d'histoire où l'on pouvait côtoyer la "vie de château" et appréhender les sites qui constituent une grande partie de l'identité et de l'histoire de la Châteauneuf.

LES TEMPS DIFFICILES

L'animation des routes historiques par des visites nocturnes des monuments en été, la réalisation de visites guidées, l'organisation de concerts ou d'expositions furent peu à peu mises à mal par l'évolution des modes de consommation touristique. Concernant plus particulièrement le tourisme motorisé, la difficulté des routes historiques était d'arriver à mettre en place une signalétique pérenne, coûteuse en matière d'aménagement et d'entretien.

Par ailleurs, le concept de route thématique a été repris et choisi comme outil de développement et nombre de routes ont été créées sans véritable concertation entre les principaux acteurs concernés ni véritable animation de réseaux, tendant à discréditer le concept des premières routes, fondées sur le principe associatif. Tant et si bien que le concept de route historique fut un temps considéré comme dépassé par certains professionnels du tourisme, attachés par ailleurs à répondre au plus près à la demande du client-touriste face à l'évolution des comportements et modes de consommation.

Deux autres difficultés principales ont été rencontrées par les routes historiques : proposer et respecter l'information sur une gamme de produits "clé en main" pour les différentes catégories de clientèle, d'une part, et développer leur notoriété à partir de leur nom, d'autre part. En effet, leur appellation, parfois choisie de manière affective à leur création, mais sans

signification pour une population autre que locale ou régionale avertie, rendait la tâche difficile aux professionnels du tourisme chargés de la promotion ; les efforts de promotion étant axés de plus en plus vers la notion de destination.

En effet, pour être reconnue et viable, une route historique doit comporter dans son intitulé un élément représentatif de la destination qu'elle dessert ou être identifiée directement comme une destination à part entière, une destination étant perçue comme un espace vécu par le client. La plupart des routes historiques avait compris ce principe et s'étaient affranchies des limites administratives très tôt.

L'émergence de politiques de développement touristique mises en place par différentes collectivités administratives superposées, qui se sont vu confier la compétence touristique, a tendu à faire oublier peu à peu le rôle que les routes historiques avaient joué dans le développement touristique. Dans nombre de cas, les subventions accordées aux routes ont diminué, voire disparu. Seules certaines routes ont su se réorganiser, évoluer et garder la confiance des collectivités et membres financeurs.

Le partenariat ou le soutien financier ne doivent pas toutefois se limiter à l'édition d'un document ; ils doivent concerner également le suivi d'actions concertées, comme l'entretien des routes, les aménagements, les sens de circulation...

LE RENOUVEAU

Face à ces difficultés, les fondateurs des routes historiques, par le biais de Demeure historique et du Centre des monuments nationaux, élaborèrent une charte et confièrent à la Fédération nationale des routes historiques (FNRH), créée en 2000, le soin de veiller au respect de cette charte et d'animer ce vaste réseau, rassemblant un temps plus de 500 monuments.

Aussi, la FNRH et la plupart des routes, constituant chacune d'elles un véritable laboratoire d'idées et d'expériences, se sont adaptées peu à peu au marché. Car l'itinérance motorisée a de beaux jours devant elle. Si certaines routes historiques développent indirectement, par le biais d'opérateurs touristiques (privés ou publics), des circuits de randonnée douce (pédestre, cycliste), la voiture, la moto et le camping-car restent des outils privilégiés de découverte des routes historiques.

À charge pour les monuments de prévoir des aires d'accueil adaptées, avec le soutien des territoires dont

elles dépendent. À charge pour les routes de pérenniser leur itinéraire en le réformant et en rétablissant une collaboration étroite avec les différents partenaires pour mener des actions concertées, au service du touriste, qui permettent de maintenir une information juste en temps réel.

La FNRH tient à soutenir les initiatives des routes membres et à rationaliser l'offre avec l'aide des partenaires nationaux, et prévoit également de développer un forum sur son site internet réservé aux professionnels du tourisme. Car internet, qui pouvait apparaître hier comme un élément concurrentiel, apparaît aujourd'hui comme un véritable allié, pour peu qu'il soit utilisé de manière concertée et réfléchi. La fédération a donc mis en place un nouveau site internet [www.routes-historiques.com], comportant une

carte de géolocalisation des routes et des sites membres. Elle prévoit la création d'une application sur téléphone portable très prochainement, balayant ainsi le problème de signalétique.

L'autre défi qui attend la fédération, ses membres et ses partenaires est la gestion de l'e-réputation et le développement de la notoriété par la création de sites événementiels dédiés aux différentes clientèles.

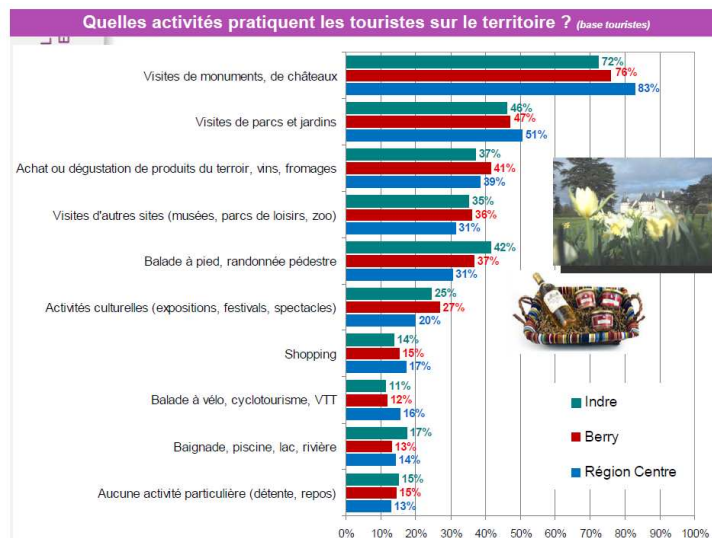
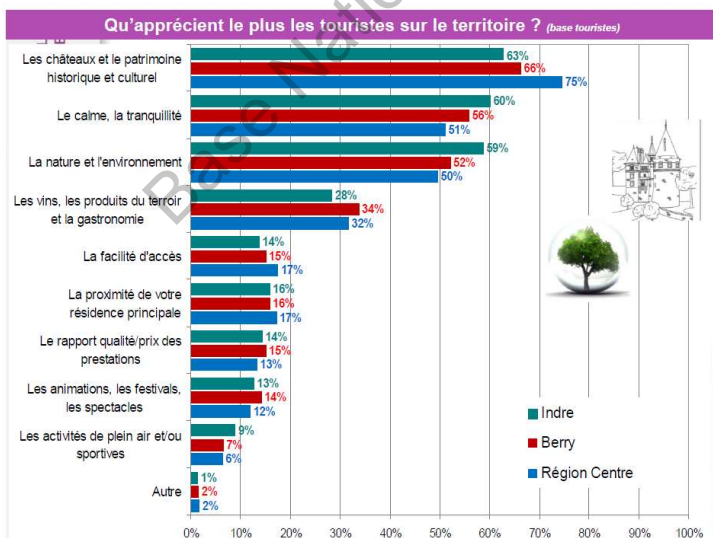
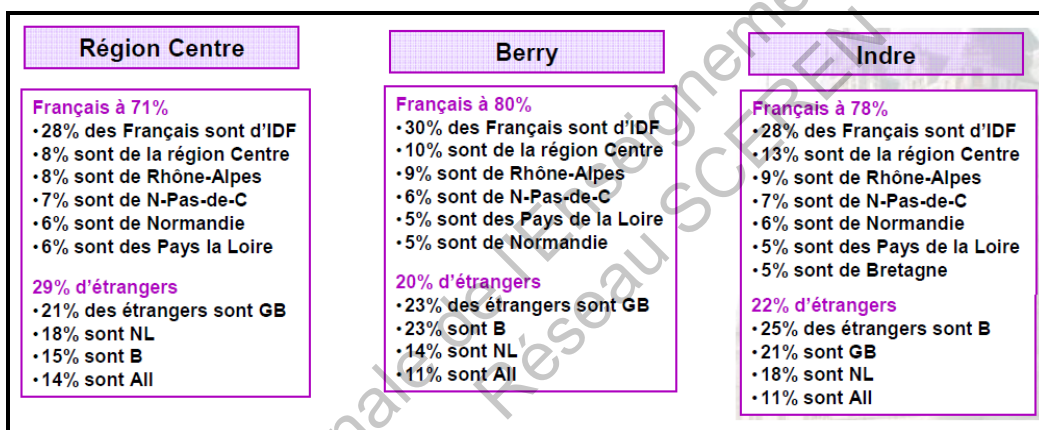
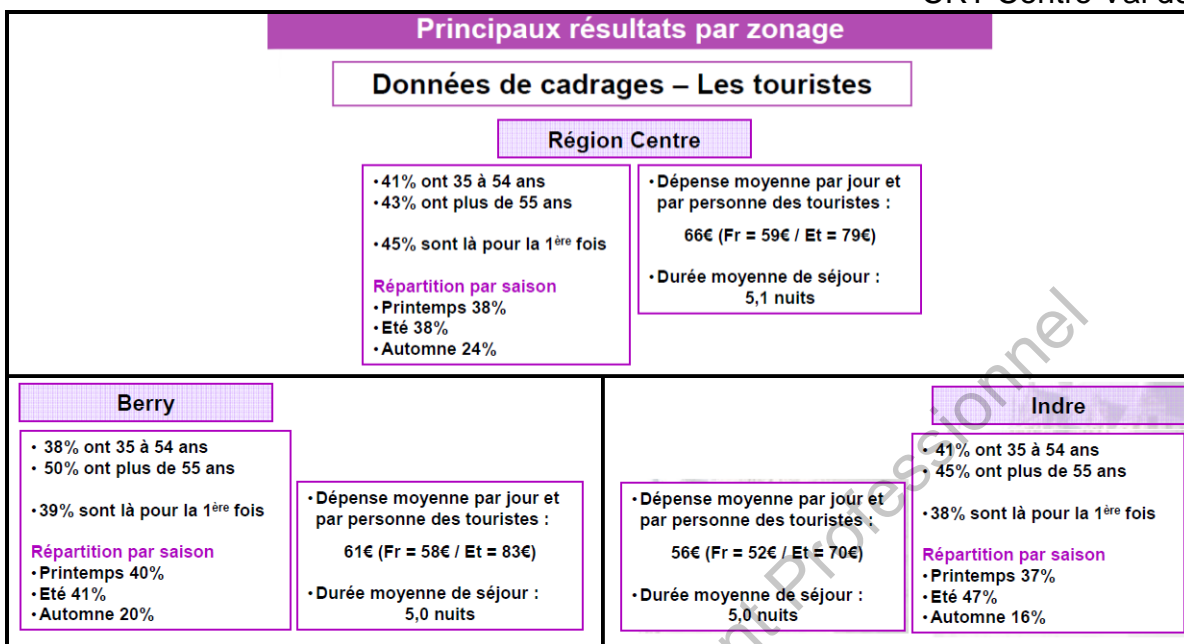
Les routes historiques réunissent, de manière volontaire, des sites privés et des monuments publics. Elles constituent un outil essentiel de réflexion et de mise en application de politiques de développement touristique et doivent, à ce titre, être soutenues par les pouvoirs publics dans leurs initiatives.

Mai 2011 • CAHIER ESPACES 108

Base Nationale de l'Enseignement Professionnel
Réseau SCEREN

ANNEXE 4 - Enquête sur les clientèles touristiques 2010

CRT Centre Val de Loire



ANNEXE 5 - Exemples de sites de la Route Jacques Coeur

La Route Jacques Cœur compte actuellement 7 châteaux privés, 3 monuments publics et 6 villes. Elle est membre de la Fédération Nationale des Routes Historiques.

Château de Gien

Construit en 1484 par Anne de Beaujeu, fille de Louis XI et régente de Château, qui avait reçu du roi ce domaine de la couronne, le château de Gien abrite un magnifique musée international de la Chasse depuis 1952.

Ce musée comprend de belles collections et des pièces uniques qui ne manqueront pas de séduire tous les passionnés et amoureux de la nature.

Accessibilité

Le château fait l'objet actuellement d'une campagne de travaux importante qui permettra une meilleure accessibilité du site.

Horaires / Accès

- Du 1^{er} février au 31 mars : tous les jours, sauf le mardi, de 10h à 12h et de 14h à 17h.
- Du 1^{er} avril au 30 juin : tous les jours, sauf le mardi, de 10h à 18h.
- Du 1^{er} juillet au 31 août : tous les jours de 10h à 18h, sauf le mardi
- Du 1^{er} au 30 septembre : tous les jours, sauf le mardi, de 10h à 18h.
- Du 1^{er} octobre au 31 décembre : tous les jours, sauf le mardi, de 10h à 12h et de 14h à 17h.
- Fermé en janvier et le 25 décembre.

Tarifs

- Plein tarif : 5 €
- Tarif réduit : 2,50 € de 6 à 17 ans,
- Gratuit moins de 6 ans
- Tarif groupe scolaire : 1,70€

Animations : Exposition de photographies « Festival Val de Jazz 16 juillet
12 juin fête médiévale de Gien

Mail : chateau.museedelachasse.de.gien@cg45.fr

Web : <http://www.loiret.com>

Musée des Métiers à Argent sur Sauldre

Le Musée des Métiers vous convie à un merveilleux voyage dans le passé, à travers 20 salles qui reconstituent sur trois niveaux, un village au XIX^{ème} siècle, avec son foyer solognot, ses ateliers de charron, forgeron, bourrelier, sabotier, menuisier, charpentier, etc.

Un espace « terre » avec ses briques estampillées, une superbe collection de papillons et d'oiseaux naturalisés, et tout près du ciel, une évocation de l'Abbé Moreux

Accessibilité

Handicap moteur : pour les personnes en fauteuil : prévenir à l'avance au 02.48.73.33.10. Seules les salles du rez-de-chaussée sont en partie accessibles.

Un livret de visite permet aux personnes ne pouvant accéder à toutes les salles d'avoir une présentation des collections.

Horaires / Accès

Horaires Basse saison

- Les jeudis et vendredis de 14h30 à 18h
- Les samedis de 10h à 12h et de 14h30 à 18h
- Les dimanches de 10h30 à 12h et de 14h30 à 18h

Horaires du 17 avril à mi-septembre

- Du lundi au vendredi de 14h à 18h15
- Les samedis de 10h à 12h et de 14h à 18h15
- Les dimanches de 10h30 à 12h et de 14h à 18h15

Tarifs

- Adulte : 5,50 €
- gratuit pour les moins de 9 ans
- Groupe adultes (mini 20 pers.) : 4,50 €/ pers. Gratuité pour le chauffeur et l'accompagnateur à partir de 20 personnes
- Groupe enfant : 2 €/ enfant

Animation : Exposition les Argentais exposent leurs talents du 15 mai à mi sept.

Aubigny-sur-Nère

Aubigny, Cité des Stuarts, ville ayant appartenu à cette grande famille écossaise durant plusieurs siècles. Les Stuarts ont marqué de leur empreinte les constructions, les colombages où se mêlent la brique, la pierre et le bois.

Aubigny se visite en compagnie des guides de l'Office de Tourisme pour découvrir le patrimoine et l'architecture très particulière de cette ville reconstruite après le grand incendie de 1512. L'office de Tourisme et la communauté de commune propose un programme d'animations à l'occasion de l'année internationale de la forêt.

A voir :

La Maison Victorine : espace dédié à la gastronomie et aux arts de la table, ouverte du 31 octobre au 31 décembre. Samedis, dimanches et jours fériés de 14h30 à 18h. entrée libre.

Le Château des Stuarts avec 3 espaces :

- Le Mémorial de l'Auld d'Alliance qui retrace la Vieille Alliance franco-écossaise souvent méconnue
- Le musée Marguerite Audoux où trois salles sont dédiées à Marguerite Audoux, prix Fémina de 1910.
- La salle Pierre Rateau qui est consacrée à la Seconde Guerre Mondiale et à Pierre Rateau, compagnon de la Libération.

Accessibilité

Handicap moteur : rampe d'accès au Musée de l'Auld Alliance .

Horaires / Accès Ouverture Office de Tourisme :

- Du lundi au samedi de 10 h à 17h d'octobre à mars
- Tous les jours de 10h à 17h en avril, mai et septembre
- Tous les jours de 10h à 18h en juin, juillet et août

Tarifs : visites de la ville : contacter l'Office de Tourisme

Visite en journée :

- **Adulte** : 4 €
- **Enfant moins de 16 ans** : 2,50 euros

Visite nocturne :

- **Adulte** : 6 euros
- **Enfants moins de 16 ans** : 2,50 euros

Animations Aubigny-sur-Nère 16 et 17 juillet Fêtes Franco-Ecossaises

Mail accueil@tourisme-sauldre-sologne.com

Web : <http://www.tourisme-sauldre-sologne.com>

Château de La Verrerie

Le château de la Verrerie est un joyau de la Renaissance édifié par Béraud Stuart, au bord d'un grand lac entouré de forêts. Ce lieu recèle de sentiers où Alain Fournier, l'auteur du Grand Meaulnes aimait se promener.

Il fut propriété des Stuarts pendant deux siècles, puis Louis XIV l'offrit à Louise de Kéroualle, duchesse de Portsmouth. L'intérieur recèle des trésors qui font rêver, comme des Pleurants qui ornent le tombeau du duc Jean de Berry. La chapelle conserve un ensemble de fresques du XVI^e siècle particulièrement remarquables.

7 chambres de grand confort vous attendent pour la nuit.

Accessibilité

Handicap moteur accès à la cour du château par le portail (présence d'un interphone). Possibilité de mettre une rampe pour accéder à la galerie extérieure du château (téléphoner à l'avance).

Handicap visuel possibilité de demander plan en relief légendé en braille du site.

Handicap auditif possibilité de demander livret d'accompagnement de la visite théâtralisée

Horaires / Accès

- **Du 9 avril au 1^{er} novembre 2011** Tous les jours de 11h à 18h sauf les lundis et mardis
- **Juillet —Août** tous les jours de 11h à 18h

Départs des "« visites théâtralisées " » à 11h, 12h, 14h, 15h, 16h, 17h.

Le reste de l'année, visite uniquement sur rendez-vous. Les jours de fermetures, cours, chapelle et parc accessibles.

Possibilité de location de vélo et de barques sur place.

Chambres d'hôtes du 1^{er} mars au 18 décembre 2011

Tarifs CHATEAU ET PARC

- Adultes 10 €
- Etudiants et + de 7 ans 5 €
- Moins de 7 ans gratuit
- Famille (2 adultes + 2 enfants ou + / 1 adulte et 3 enfants ou +) 26 €
- Groupes (20 pers. mini) 8 €

Animations Exposition de sculptures les 13, 14 et 15 août

Mail info@chateaudelaverrerie.com

Web <http://www.chateaudelaverrerie.com>

Château de Maupas

Château du XIV^e siècle, Maupas conserve des souvenirs de la duchesse de Berry qui y résida, ainsi que du roi Charles X, son beau-père et du Comte de Chambord, son fils, dont Auguste Agard de Maupas fut le précepteur.

A voir La magnifique collection de 887 assiettes de faïence datant du XV^e au XVIII^e siècle, ornant la cage d'escalier, sans oublier de superbes tapisseries des Gobelins et d'Aubusson.

Horaires / Accès

- **Ouvert en mai, juin et septembre de 15h à 19h du mardi au dimanche.**
- **En juillet et août, ouvert de 14h à 19h.**

Fermé tous les matins

Tarifs

- Adultes 8,5 €
- Etudiants 5,5 €
- Enfants de 7 à 18 ans 5 €
- Enfants de —7 ans gratuit
- Groupes 7 €
- Groupes scolaire 4 €
- Parc seulement 4 €

Web : <http://www.chateaudemaupas.com/>

Sancerre

Sancerre, cité médiévale berrichonne, perchée sur son piton rocheux à 312 m d'altitude, domine le splendide panorama du Val de Loire. De l'esplanade Porte César s'offrent en toile de fond les lointains sommets des Monts du Morvan aux délicates tonalités pastels.

De toute part, formant écrin et entretenues par les vigneron, fiers de leurs traditions ancestrales, les vignes produisant le "« sancerre " » semblent monter à l'assaut de la ville

Accessibilité

L'office de Tourisme du Sancerrois possède un kit auditif. La Maison des Sancerre dispose d'un ascenseur.

Horaires / Accès

- **Ouvert toute l'année** —Fermeture le 25 décembre et 1^{er} janvier
- **Octobre à Pâques** 10h00 à 12h30 et de 14h00 à 17h00
- **Pâques à Juin** 10h00 à 12h30 et de 14h00 à 18h00

- **Juillet/ Août/Septembre** 10h00 à 18h30 sans interruption

Possibilité de location de vélo de Pâques à septembre au 02.48.54.08.21

Animations Festival Val de Jazz
Marché des Potiers de Morogues 6 et 7 août

Exposition de Céramiques de l'artiste mexicain Gustavo Pérez du 16 juillet au 15 août.

Mail ot.sancerre@wanadoo.fr

Web <http://www.tourisme-sancerre.com>

Château de Menetou Salon

Château situé en plein cœur des vignobles, le château de Menetou-Salon vous transportera dans l'univers Proustien du siècle des Romantiques. Accompagnés de nos guides en costumes d'époque, vous y découvrirez le charme des temps passés et les saveurs d'aujourd'hui, incluant une dégustation des vins de la propriété.

Transformé à la fin du XIXème siècle par l'architecte Paul Ernest Sanson qui s'inspira du Palais Jacques-Coeur à Bourges, la résidence de la branche française des Princes d'Arenberg vous accueille dans un décor néo-gothique aux intérieurs aussi somptueux que confortables. Partez également à la découverte du musée de l'automobile et de la voiture à cheval, avant de laisser vagabonder votre imagination dans un jardin labyrinthe entouré d'un parc magnifique aux arbres centenaires.

Accessibilité

Handicap moteur possibilité d'ouverture du portail en téléphonant à l'avance — Rampe d'accès pour le château — Musée hippomobile et sellerie de plain-pied
Handicap visuel : cartels de visite en braille pour le musée hippomobile et automobile

Horaires / Accès

- Ouvert du 1^{er} mai au 30 juin, visite guidée à 10h, 11h, 14h30, 15h30, 16h30
- Ouvert du 1^{er} juillet au 28 août, visite guidée à 10h, 11h, 14h30, 15h30, 16h30 et 17h30

Tarifs

- Individuels 8,5 €
- Groupes 7 €
- Etudiants 7 €
- Enfants entre 7 et 12 ans 4 €
- Enfants entre 4 et 6 ans 2 €

Mail visites@chateau-menetou-salon.com

Web : <http://www.chateau-menetou-salon.com>

Bourges

Conçue sur l'eau avec ses marais aujourd'hui protégés, Bourges a su conserver son histoire tout en cumulant les époques et les styles. Lieu de culture et de patrimoine, cette ville saura vous surprendre par ses ruelles anciennes, ses festivals contemporains et son accueil chaleureux...

Accessibilité

Office de Tourisme labellisé Tourisme et Handicap (4 handicaps).

- Musée Estève : accessibilité en fauteuil et découverte tactile

- Musée des Meilleurs Ouvriers de Château : possibilité d'accès en fauteuil sur demande

- Une maquette tactile de la Cathédrale de Bourges est présente dans une chapelle de la Cathédrale. Cette maquette est accessible sur demande.

Horaires | Accès

Les Nuits Lumière de Bourges

- Tous les jeudis, vendredis et samedis en mai, juin et septembre.
- Tous les soirs en juillet août.
- Un parcours spectacle gratuit à travers la ville.

Nuits Lumière costumées : 4 juillet, 22 août

Mail : accueil@bourges-tourisme.com

Web : <http://www.bourges-tourisme.com>

Palais Jacques-Cœur

Œuvre d'un architecte inconnu, le Palais Jacques Cœur est l'un des plus beaux édifices que nous ait laissé l'architecture gothique civile du Xvème Siècle. L'argentier du roi Charles VII l'avait fait construire pour y résider et y recevoir avec faste. Venez découvrir cette demeure incomparable (plus bel exemple d'architecture civile de cette époque) à la hauteur du personnage d'exception que fut Jacques Cœur,

Horaires / Accès

- Du 1^{er} septembre au 30 avril : 9h30 – 12h / 14h – 17h
- Du 2 mai au 31 août : 9h30 – 12h / 14h – 18h

Tarifs

- Plein tarif : 7,00 €
- Tarif réduit : 5,50 €
- Tarif professionnel : 5,30 €
- Moins de 18 ans : gratuit

Web : <http://palais-jacques-coeur.monuments-nationaux.fr/>



Dun-Sur-Auron

Site depuis longtemps occupé en raison de sa situation privilégiée, Dun sur Auron, anciennement Dun le Roy est riche d'un patrimoine historique et architectural important. Jadis place forte royale, la cité fit l'objet d'attention toute particulière de la part des Rois. Elle conserve fièrement les vestiges de son glorieux passé.

La ville possède aussi un Musée du Canal du Berry retraçant l'épopée étonnante de celles et ceux qui ont vécu le Canal (mariniers, éclusiers, charpentiers de bateaux...). Une salle de projection ainsi qu'une salle sonorisée offrent une visite interactive à ses visiteurs.

Capitale gastronomique de la noix en Berry, la ville de Dun produit d'excellentes huiles de noix, fleurons de sa gastronomie locale. Ville paisible et labellisée « Station verte de vacances », sise au cœur d'une campagne préservée qui fait d'elle une halte incontournable.

Accessibilité

Office de Tourisme accessible en fauteuil – Présence d'une maquette du beffroi permettant de voir la charpente.

Horaires / Accès

Du 1^{er} avril au 30 septembre : Du mardi au samedi, de 9h30 à 12h30 et de 14h à 18h.

Du 1^{er} octobre au 31 mars : Du mardi au samedi, de 10h à 12h et de 14h à 18h.

Tarifs

Visite du Beffroi : adulte : 4,50 € ; étudiant : 3,20 € ; enfant : 2,00 € ; gratuit moins de 6 ans ; groupe : 3,20 €

Musée du Canal de Berry : adulte : 4,50 € ; étudiant : 3,20 € ; enfant : 2 €

Animations : Journée des Métiers d'Art 6 août + Grande brocante le 19 septembre

Exposition sur les Marais de Bourges et de Contres.

Mail : office-tourisme.dunsurauron@wanadoo.fr

Web : <http://www.tourisme-dunsurauron.com/>

Château de Meillant

Château aux multiples facettes, chaque pièce est richement meublée. Après un parcours dans le parc, où quelques surprises vous attendent, découvrez en grandeur nature le château où chaque pièce renferme un trésor qui ne demande qu'à être dévoilé. Ce château est un ensemble unique que l'on doit à Charles Ier d'Amboise et à son fils qui remanièrent l'ancienne forteresse édifée vers 1300 par Jean de Sancerre.

La façade ouest reste très médiévale, alors qu'à l'est, avec son ornementation, et sa « Tour du Lion », c'est l'évolution vers l'art gothique flamboyant sous l'influence de la Renaissance.

Accessibilité

Handicap moteur : Possibilité accès au parc par portail

Handicap visuel : plan en relief du site légendé en braille sur demande.

Horaires / Accès

- **Mars** : De 14h à 18h30

- **Du 1^{er} avril au 30 juin** : De 9h30 à 12h et de 14h à 18h
- **Du 1^{er} juillet au 30 août** : De 9h30 à 18h
- **Du 1^{er} septembre au 14 novembre** : De 9h30 à 12h et de 14h à 18h

Tarifs

Château

- Individuels : 7,50 €
- Etudiants : 6,00 €
- à partir de 5 ans : 5,50 € et Groupe : 6 €

PARC SEUL

- Individuels : 6,00 €

Animations : Château de Meillant : 31 juillet Fête de la vénerie, de la chasse, de la pêche, du cheval et de la nature.

Web : <http://www.chateau-de-meillant.com/>

Abbaye de Noirlac

L'abbaye cistercienne de Noirlac, située au bord du Cher, dans un environnement préservé, déroule près de neuf siècles d'une histoire riche, reflets d'époques en mutation constante et souvent tourmentées. Aujourd'hui Centre Culturel de Rencontre, elle accueille un public à la découverte de son histoire étonnante et de son architecture de lumière. Répondant à une vocation d'ouverture culturelle, elle propose de nombreux rendez-vous artistiques et abrite des résidences de création tout au long de l'année.

Accessibilité

Handicap moteur : Possibilité accès partiel au site.

Handicap visuel : livret de visite en braille

Horaires / Accès

- Du 1^{er} février au 31 Mars Ouvert de 14h à 17h
- Du 1^{er} avril au 30 septembre inclus Ouvert de 10h à 18h30
- Du 1^{er} Octobre au 23 décembre Ouvert de 14h à 17h

Tarifs

- Plein tarif : 7 €
- Tarif réduit (Groupes, étudiant, handicapé, famille nombreuse) : 4,50 €
- Gratuit pour les moins de 16 ans
- visite guidée pour les scolaires : 3 €/ enfant
- Journées pédagogiques : 11 €
- Ateliers pédagogiques (1/2 journée) : 6,00 €
- Pass annuel : 20 € visites illimitées du site et tarif réduit aux personnes accompagnant le détenteur du pass.

Animations : Les Traversées du 18 juin au 23 juillet

Mail : contact@noirlac.fr

Web : <http://www.abbayedenoirlac.fr>

Saint Amand Montrond

La cité de Saint-Amand-Montrond, capitale du Boischaud et 3^{ème} pôle français de l'or, constitue un centre culturel et touristique très actif avec ses deux musées qui célèbrent la création de l'Homme. Le musée interactif de la Cité de l'Or retrace 100 années

de travail de ce métal précieux et initie le visiteur aux techniques de fabrication. Le musée Saint-Vic, situé dans une fameuse demeure du XVI^{ème} Siècle, expose les passionnants témoignages de 100 000 ans de présence humaine locale : de l'Homme de la Préhistoire au Grand Condé, en passant par le peintre flamand Hugo Van Der Goes et le sculpteur-sabotier Louis Touzet.

Accessibilité

Centre aqualudique balnéor et Office de Tourisme labellisés Tourisme et Handicap (4 handicaps)

Cité de l'Or accessible en fauteuil.

Horaires / Accès

CITÉ DE L'OR

- Du 1^{er} Octobre au 31 mars tous les jours 10h-12h / 14h-17h
- Du 1^{er} Avril au 30 septembre tous les jours de 10h à 19h

MUSÉE SAINT-VIC

- Du lundi au vendredi : 10 h – 12h / 14h – 18h samedi et dimanche : 14h-18h
- Fermé mardi, samedi et dimanche matin

OFFICE DE TOURISME : possibilité de louer un vélo.

En juin et septembre : Du lundi au samedi de 9h à 12h et de 13h30 à 17h30

En juillet et août : Du lundi au samedi de 9h à 12h30 et de 14h à 19h – Le dimanche de 10h à 12h30

Tarifs

- Tarifs Cité de l'Or :
- Tarif plein 6,00€
- Tarif groupes (adultes, + de 10 personnes) : 4 €
- Tarif groupes (enfants, + de 10 personnes) : 3,00 €
- Tarifs enfants (4 – 12 ans) : 4 €
- Tarif famille : 18 €
- Tarifs Musée St Vic : gratuit

Animations :: Fête de l'aviation du 9 au 13 juillet

Mail : accueil.tourisme@ville-saint-amand-montrond.fr

Web : <http://www.st-amand-tourisme.com/>

Château d'Ainay-Le-Vieil et jardins

Château d'Ainay-le-Vieil, et ses 9 tours : tout droit venu du Moyen Age, ce château fort a gardé la force et les effrois de ses meurtrières, assommoirs et oubliettes. Suivez le parcours de ces soldats d'un autre temps sur les remparts, à portée des arbalétriers, des gargouilles

et du dragon. De tour en tour, ce lieu aux mille secrets, vous transportera du Moyen Age à nos jours.

Château Renaissance appuyé sur une enceinte féodale intacte, il perpétue le souvenir de Louis XII, Colbert et Napoléon. Le salon conserve une décoration réalisée en l'honneur de Louis XII et d'Anne de Bretagne.

Accessibilité

Possibilité accès au parc par portail. Plan en relief du site légendé en braille en consultation.

Horaires / Accès

- Du 1^{er} au 28 février : 14h – 18h, fermé le mardi
- Du 1^{er} au 31 mars : 10h – 12h et 14h – 18h, fermé le mardi
- Du 1^{er} avril au 30 septembre : 10h – 12h et 14h – 19h, ouvert tous les jours
- Du 1^{er} au 31 octobre : 10h – 12h et 14h – 18h, fermé le mardi
- Du 1^{er} au 16 novembre 2011 : 10h – 12h et 14h – 18h, fermé le mardi **réouverture le 1^{er} mars 2012**
- Du 1^{er} juillet au 31 août : 10h – 19h, sans interruption, ouvert tous les jours

Tarifs

CHÂTEAU ET JARDINS

- Adultes : 8 €
- Etudiants : 6 €
- Enfants (7 à 15 ans) : 4 €
- Groupes (20p. minimum) : 6,50 €
- Familles nombreuses : 6 €

CHATEAU JARDINS EN SAISON

- Adultes : 6 €
- Etudiants : 5 €
- Enfants (7 à 15 ans) : 3 €
- Groupes (20 p. minimum) : 5 €
- Familles nombreuses : 5 €

CHATEAU JARDINS HORS SAISON

- Adultes : 4,50 €
- Etudiants : 4,50 €
- Enfants (7 à 15 ans) : 3 €
- Groupes (20p. minimum) : 4,50 €
- Familles nombreuses : 4,50 €

Animations :: 7^{ème} festival des Arts de Russie (6 août) : chant-danse et musique et 20^{ème} festival les 72 Heures d'Août (18 au 21 août).

- 4^{ème} salon Antiquités, Brocante, Décoration de Jardins les 2 et 3 juillet,

Mail : chateau.ainaylevieil@free.fr

Web : <http://chateau-ainaylevieil.fr/>

ANNEXE 6 - Les enfants à l'honneur sur la Route Jacques Cœur

L'opération « Chasseur d'énigmes » continue sur la Route Jacques Cœur.

La Ville de Sancerre, nouvellement entrée dans la Route Jacques Cœur, est désormais dotée de son questionnaire propre, comme chaque site de la route, et le visiteur en herbe, à partir de 7 ans, peut chercher à résoudre des énigmes concernant le lieu. Au bout de trois questionnaires validés différents, l'enfant recevra son diplôme de chasseur d'énigme. Pour celles et ceux qui auraient déjà obtenu l'an dernier leur diplôme : point d'inquiétude, ils peuvent rejouer mais verront leurs efforts récompensés.

La Route Jacques Cœur : des sites au service des souvenirs d'enfance.

Véritable incitation à créer en famille de bons souvenirs de jeux et de joie : se costumer en princesses et chevaliers le temps d'une visite ou d'un après-midi, c'est possible tout au long de l'année pour les enfants sur plusieurs sites de la Route Jacques Cœur : Châteaux de Meillant, Ainay-le-Vieil, Office de Tourisme de Dun-sur-Auron, Cité de l'Or à Saint-Amand-Montrond.

Le château de Meillant propose aux enfants de délivrer la Fée Lutine tout au long de l'année et de découvrir avec leurs parents le secret des 3 seigneurs.

En juillet et août, le château d'Ainay-le-Vieil propose des animations pour enfants deux après-midi par semaine sur réservation.

Pour les scolaires ou pour les enfants accompagnant leurs parents, les sites de la Route Jacques Cœur cultivent le goût de la transmission.

Tous les sites de la Route Jacques Cœur reçoivent les classes pour leur faire découvrir leur histoire. Les châteaux de Gien, d'Ainay-le-Vieil et de Meillant, l'Abbaye de Noirlac proposent, sur réservation, des ateliers pédagogiques pour prolonger la visite. Chaque site, avec l'aide de la Route Jacques Cœur, est à l'écoute des professeurs pour étudier avec eux un projet ou un programme spécifique.

Des ateliers pédagogiques et ludiques en dehors du temps scolaire sont également proposés aux enfants :

- Au Musée du Canal de Berry : mercredis 6 et 23 juillet, 10 et 24 août, découverte du métier de cordier (sur réservation).
- A l'abbaye de Noirlac pour les 7-12 ans (sur réservation).
- Aux Châteaux d'Ainay-le-Vieil et Meillant : A partir d'Avril et toute la saison, pour leur visite du château, les enfants sont invités à revêtir un beau costume qui les transforme en chevalier ou en belle dame du Moyen Age et avec lequel ils suivent toute la visite des remparts et du château !
- Au Château d'Ainay-le-Vieil : deux après – midi par semaine, les Mardi et Jeudi de 15h à 17h30 du 19 Juillet au 17 Août Animations pour les enfants de 4 à 10 ans Ateliers, jeux (groupe limité). Inscription sur réservation au 02.48.63.50.03
- Aux musées de Bourges avec « Récréamusées ».

Extrait du Dossier de Presse 2011 de la Route Jacques Cœur

ANNEXE 7 - Extrait du dossier de presse 2011 du Centre des Monuments Nationaux

Découvrir les monuments nationaux de façon originale et ludique, c'est ce que proposent les monuments historiques avec l'événement Monument jeu d'enfant, créé voilà douze ans. Aux quatre coins de France, 38 monuments nationaux jouent le jeu en proposant mille et une réjouissances : spectacles, ateliers de création, contes, chasses au trésor et autre rencontres étonnantes.

Pour la 13e édition de « Monument jeu d'enfant », des activités toujours plus attrayantes sont proposées au jeune public le temps d'un week-end : atelier de bestiaires fantastiques, initiation aux danses du second empire et à la mosaïque, enquêtes, atelier photo, création de blason et de T-shirt, découverte des métiers de la Renaissance, jeux de piste et de société, fêtes médiévales, visites contées et costumées, combats de chevaliers, ateliers divers et variés : musique, masques et maquillages, jonglerie et acrobatie, contes, théâtre, atelier création autour de la couleur bleu, ..

Ce sont autant d'animations en résonance avec ces hauts lieux de l'histoire qui permettent de sensibiliser et de faire découvrir aux enfants un patrimoine architectural prestigieux : châteaux, palais, abbayes, sites archéologiques...

Créé et organisé par le Centre des monuments nationaux et ses équipes d'accueil et d'animation pédagogique, « Monument jeu d'enfant » connaît depuis plus de 10 ans un succès non démenti auprès des familles. Ils sont chaque année plus nombreux à participer aux différentes animations proposées. « Monument, jeu d'enfant » s'inscrit dans la continuité des activités destinées aux publics scolaires menées tout au long de l'année par le Centre des monuments nationaux dans ses monuments,

A découvrir également, la rubrique jeune public du site du Centre des monuments nationaux, www.monuments-nationaux.fr. Avec « Monument jeu d'enfant : le jeu », elle permet aux jeunes internautes (7 à 12 ans) de jouer en ligne en découvrant les monuments nationaux et leur histoire.

Quelques exemples :

- Monuments stars du septième art. A la conciergerie, le jeune public est convié dans les coulisses du montage de l'exposition Monuments, stars du 7ème art. Il découvrira les métiers du cinéma, réalisera des accessoires de décor et participera au tournage d'une scène de banquet médiéval. Samedi 8 et dimanche 9 à 14h et 16 (pour les 8/12ans). Attention, nombre de places limité, inscription obligatoire du 4 au 7 octobre au 01-53-40-60-80.
- Conte et cinéma à Azay-le-Rideau. Personnages de contes et histoires fabuleuses, rois et reines, princes et princesses, fées, sorcières ou magiciens envahissent l'écran. Les 8 et 9 octobre de 14h à 17h30 (début de la séance cinématographique à 14h30 précises). Tél : 02-47-45-68-75
- Calligraphie et enluminure à l'abbaye de Cluny. Percer le secret du scriptorium du monastère en appliquant les techniques des moines copistes. Les enfants réaliseront notamment lettrines décorées et mots calligraphiés sous la conduite d'experts. Les 8 et 9 à 14h30. Tél : 03-85-59-89-93
- Le savoir-faire des hommes préhistoriques à Barnenez. Le cairn ? Un monument mégalithique exceptionnel bâti voilà plus de 6000 ans. Comment a-t-il été érigé ? Des animations donnent la réponse, au fil de séquences qui ressuscitent allumage du feu, broyage de grains sur meule et autres trouvailles de nos ancêtres...Samedi 8 à 14h30, 16h, dimanche 9 octobre à 10h30, 14h30 et 16h. Tél : 02-97-52-77-93

Droit d'entrée

Samedi 8 et dimanche 9 octobre 2011, entrée et animations gratuites dans les monuments participant à l'opération pour les moins de 18 ans, tarif réduit pour un adulte accompagnant un enfant

Gratuit pour les moins de 26 ans ressortissants des 27 pays de l'union européenne et résidents réguliers non européens sur le territoire français.

Source : Dossier de Presse 2011 du Centre des Monuments Nationaux

ANNEXE 8 - Données utiles pour le compte de résultat 2011

Note : tous les montants indiqués sont exprimés hors TVA.

Les achats de fournitures de bureau s'élèvent à 1 363 €, les frais postaux à 392 €

L'animateur perçoit un salaire net mensuel de 1930 €. Les charges sociales représentent environ 45 % du salaire net.

La prime d'assurance trimestrielle est de 108 €

La dotation aux amortissements est de 3 807 €

Pour la promotion de la Route Jacques Cœur, les charges sont les suivantes :

- Dépliants touristiques : 7 810 €
- Salons du tourisme : 2 198 €
- Site internet : 2 381 €
- Editions diverses : 747 €
- Pass privilège : 933 €

Les achats de fournitures non stockées et les fournitures d'entretien s'élèvent respectivement à 950 € et 540 €.

Le cabinet comptable facture ses honoraires pour un montant de 2 007 €

La cotisation annuelle à la Fédération Nationale des Routes Historiques est de 664 €

Les frais de mission nécessaires liés à la cohésion entre les différents sites et d'interlocuteur auprès des différentes instances, s'élèvent à 3 534 €. Les frais de réception s'élèvent, eux, à 1 275 €

Pour les diverses animations, des prestations de services sont achetées pour 2 996 €

Les charges d'intérêt pour l'année s'élèvent à 341 €

Le montant des factures de télécommunications sont les suivants :

- Février : 125 €
- Avril : 154 €
- Juin : 178 €
- Août : 166 €
- Octobre : 114 €
- Décembre : 94 €

Pour enrichir votre photothèque des différents sites, vous vous êtes adressé à un photographe qui a facturé ses services : 747 €

Vous percevez des aides sous forme de subventions de la part du Conseil Général du Cher (16 000 €), de la Direction du Tourisme (3 000 €) et de la Direction de l'autonomie (2 300 €).

Les 16 adhérents versent une cotisation annuelle moyenne de 2 360 €

229 Pass Privilège ont été vendus au prix de 6 €

Les recettes pour les autres prestations s'élèvent à 1 043 €

La Fédération Nationale des Routes Historiques accorde une participation de 1 200 €/an pour la mise en œuvre de nos animations.

Cette année encore, l'association bénéficie d'aides à l'emploi « Cap Asso » d'un montant de 5 000 € par la Région Centre et 1 640 € par le Conseil Général du Cher.

ANNEXE 9

BILAN au 31 décembre 2011

	Valeur brute	Amortissements Provisions	Valeur Nette		
ACTIF				PASSIF	
ACTIF IMMOBILISE	38 891	18 812	20 079	CAPITAUX PROPRES	
				Fonds associatifs	27 110
				Résultat de l'exercice	787
ACTIF CIRCULANT					27 897
Créances	6 628		6 628	DETTES	
Disponibilités			9 949	Dettes financières	2 000
				Dettes d'exploitation	
				* fournisseurs	5 938
				* dettes sociales	821
TOTAL	45 519	18 812	36 656	TOTAL	36 656

ANNEXE 10 – Compte de résultat 2011 (à rendre avec la copie)

CHARGES	MONTANT	PRODUITS	MONTANT
60 ACHATS Achat d'études et de prestations de services Achat non stocké de matières et fournitures Fournitures non stockables Fournitures d'entretien et de petit équipement Fournitures administratives Autres fournitures		70 VENTES DE PRODUITS FINIS, PRESTATIONS DE SERVICE Marchandises Prestation de services Produit des activités annexes	
61 SERVICES EXTERIEURS Sous traitance générale Location mobilière et immobilière Entretien réparation Assurances Documentation Divers		74 SUBVENTIONS D'EXPLOITATION * * * * *	
62 AUTRES SERVICES EXTERIEURS Rémunération intermédiaires et honoraires Publicité, publication Déplacement, missions, réception Frais postaux et télécommunications Services bancaires Divers (cotisation, frais de recrutement de personnel...)		75 AUTRES PRODUITS DE GESTION COURANTE Cotisations Autres (participation de la FNRH)	
63 IMPOTS ET TAXES Impôts et taxes sur rémunération Autres impôts et taxes		76 PRODUITS FINANCIERS	
64 CHARGES DE PERSONNEL Rémunération du personnel Charges sociales Autres charges de personnel		77 PRODUITS EXCEPTIONNELS	
AUTRES CHARGES DE GESTION		78 REPRISE SUR AMORTISSEMENTS ET PROVISIONS	
65 COURANTE			
66 CHARGES FINANCIERES			
67 CHARGES EXCEPTIONNELLES			
68 DOTATION AUX AMORTISSEMENTS			
TOTAL CHARGES		TOTAL PRODUITS	
RESULTAT		RESULTAT	
TOTAL GENERAL		TOTAL GENERAL	

M-tourisme : l'avenir

(...) Le client souhaite disposer, en temps réel, d'une offre géolocalisée et pouvoir partager son avis sur celle-ci, rappelle Patrick Del-bar, directeur de Faire Savoir. Une bonne application doit avoir un contenu très dense car le touriste en séjour recherchant une offre de loisirs locale, les petites manifestations de proximité prennent de l'intérêt. Elle doit s'appuyer sur une base de données d'information touristique fiable et actualisée en permanence. La bonne gestion de l'information est le moteur de la mobilité.

Valoriser des données exclusives

Le m-tourisme va monter rapidement en puissance. Les offices de tourisme, les CDT/ADT et les CRT ont une carte à jouer pour valoriser l'information de qualité et les produits identitaires qu'ils sont les seuls à détenir. Ils peuvent s'appuyer sur leur logique de segmentation pour proposer au mobinaute une offre correspondant à ses besoins autour de son lieu d'hébergement (manifestations, randonnées, produits thématiques...). Il est indispensable de mutualiser les contenus car le mobinaute ne chargera pas une multitude d'applications.

CDT Tarn : des usages différents

Le 2 juillet 2010, en partenariat avec Novedia Groupe et Mediatools, le CDT Tarn a lancé 2 dispositifs mobiles complémentaires. D'une part un site Internet (Webapp) sous forme de guide touristique pratique (version mobile de www.tourismetarn.com) qui propose un éventail de rubriques aux touristes équipés d'un smartphone (manger, dormir, à faire en famille, à voir à proximité, agenda des manifestations, localisation des offices de tourisme, météo...). Ce guide permet au visiteur de connaître les disponibilités en temps réel des hébergements de proximité (Open System) et celui-ci peut s'exprimer sur les pages Facebook "Vos vacances dans le Tarn sur Twitter ou recommander la destination par mail.

D'autre part, une application iPhone gratuite qui incite à une découverte ludique et interactive du département à travers 7 circuits touristiques en

voiture, avec un jeu d'enquête interactif sur 50 étapes du circuit, classement des joueurs et récompense. A chaque étape sont proposés des photos, des descriptifs, des vidéos et/ou un guide audio. Ces 2 nouveaux services sont accessibles sur www.tourisme-tarn.com et disponibles sur l'AppStore.

Depuis 2000, Tarn Tourisme s'est doté d'une base de données départementale et se positionne sur Internet, explique sa directrice Patricia Briquet. En novembre 2009, la formation-action (4 jours) organisée avec le groupe Novedia nous a permis de mieux connaître les utilisateurs du mobile et leurs besoins. D'où la mise en ligne d'un site mobile sous forme de guide pratique, accessible à tous les téléphones et d'une application iPhone (qui sera suivie d'applications sur d'autres smartphones). L'ergonomie d'un site Internet mobile doit être adaptée aux besoins des utilisateurs en mobilité. Le jeu interactif Geoquiz sur iPhone concerne la clientèle familiale avec enfants (la version 2 sera disponible en espagnol et en anglais et accessible sur les autres types de mobiles). Proposer une application téléchargeable avant le départ peut faciliter l'itinérance s'il est difficile de se connecter dans certaines zones. L'application est actualisable en interne par le CDT.

La création du site et de l'application iPhone représente environ 70 000 € ; avec la version 2 du jeu accessible à tous types de smart-phones, les versions du jeu en anglais et espagnol et la campagne de communication, l'investissement atteindra 100 000 €. Il faut prévoir un budget de communication on line et off line sur ces nouveaux outils (affiches, sensibilisation du personnel d'accueil des offices de tourisme à la mobilité, relations presse, buzz sur les réseaux sociaux sous forme de campagne SMS aux possesseurs de iPhone...).

Notre arbitrage budgétaire comporte une diminution de la participation à des salons et une mutualisation croissante d'actions avec l'association Tarn-Aveyron-Lot.

Marketing territorial : m-tourisme

Publié le 29/06/2011 Par Mathieu Neu

Qui dit tourisme dit mobilité. Et donc applications

Le nouvel
Economiste.fr

L'émergence des terminaux tactiles de dernière génération a donné un souffle inattendu à la communication mobile. Mettre à disposition des touristes un accès instantané à toutes sortes de services (géolocalisation, réservations pour des hôtels, des événements culturels...) représente un atout fort pour les municipalités, départements, et régions. Une innovation qui pourrait améliorer l'attractivité des territoires.

Pour les collectivités, s'impose dès lors une analyse préalable du coût/efficacité.

Une révolution silencieuse est en train de s'opérer dans certains départements comme la Vendée, où les localités de Saint-Gilles-Croix-de-Vie, les Sables d'Olonne et la Tranche-sur-Mer déploient une multitude de nouvelles solutions pour faciliter la vie des visiteurs. "Il y a environ deux ans, nous avons acheté à une société de services informatiques une application mobile standard de type annuaire. Celle-ci est destinée à satisfaire aussi bien les résidents que les touristes qui sont en situation de consommation, c'est-à-dire qui sont arrivés à destination ou se situent à proximité de leur destination au moment où ils effectuent une requête. Ces visiteurs peuvent ainsi bénéficier instantanément de la liste des hôtels, parkings et restaurants disponibles. L'agenda des animations de la soirée ou de la semaine en cours est également consultable", explique François Boche, directeur de l'Office du tourisme des Sables d'Olonne. D'autres collectivités mettent aujourd'hui en place ce genre d'application. "En plus d'un annuaire classique, les smartphones lisant ces applications permettent la consultation de photos des lieux recherchés, la géolocalisation, ou encore la lecture d'avis et de commentaires sur les différents établissements", poursuit-il.

Le virage du tourisme en ligne

60 % des touristes ayant préparé leur séjour via Internet sont équipés d'un téléphone avec accès à la Toile, indique l'étude Opendo. Et déjà 19 % d'entre eux utilisent cette nouvelle possibilité pour mettre au point leurs vacances. Du côté de l'offre touristique, les décideurs s'empressent de s'informer sur ces opportunités naissantes. La Chambre de commerce de Vendée fait partie des acteurs qui œuvrent activement pour sensibiliser les professionnels lors de colloques consacrés aux applications mobiles. "Il y a là un virage à ne pas manquer. Les informations que l'on consultait habituellement chez soi sur son ordinateur personnel, comme la météo, les possibilités d'hébergements ou les sites à visiter, sont désormais disponibles en tout lieu", souligne Joël

Giraudeau, président de la Fédération hôtelière de Vendée. (...)

Du fixe au mobile

Le phénomène a moins de deux ans. Mais déjà, il y a environ 7 millions de smartphones en circulation actuellement dans l'Hexagone. Bon nombre d'observateurs estiment que l'engouement pour ces innovations n'en est qu'à ses débuts et que ce chiffre va doubler d'ici 2014. Au cours des dernières années, les solutions de marketing mobiles étaient complexes à mettre en place. Elles se limitaient à un nombre restreint de supports de communication comme le SMS. Aujourd'hui, les terminaux tactiles permettent de multiplier les possibilités, ce qui explique la forte progression de la communication via l'Internet mobile au cours des deux dernières années.

L'effet de mode a bien sûr son importance dans cet essor. Mais au-delà de cet aspect, "il y a une volonté forte d'occuper le territoire mobile qui recèle de nombreuses opportunités", indique Didier Nizard (Président de Système Polaire, agence de communication mobile). La démocratisation des applications mobiles est en cours, mais les tarifs pratiqués par les opérateurs de téléphonie restent encore élevés. Pour Euromonitor International, la rapidité d'expansion du M-tourisme pourrait être freinée si les prix ne diminuent pas. Autre obstacle qui n'a toujours pas disparu : les difficultés d'accès aux services. "La couverture du réseau Internet est relativement satisfaisante pour utiliser ce type de technologies. Toutefois, certaines régions reculées peuvent encore être handicapées dans ce domaine", estime Didier Nizard.

La bonne application

Au-delà de ces écueils, la question de la pertinence des différents types de services existants se pose pour les collectivités. L'office du tourisme des Sables d'Olonne envisage la possibilité de mettre en place des services de réalité augmentée, de découvertes culturelles par l'intermédiaire de codes 2D, pour les visites de sites historiques, de musées. "Ce genre de nouveauté est fascinant. Mais nous étudions cette solution avec beaucoup de précaution. Le même engouement s'est produit il y a quelque temps lors du lancement des audio-guides, présentés comme une avancée notable et incontournable pour les musées. Rapidement, il s'est avéré que ceux-ci étaient rarement utilisés, alors qu'ils représentaient un investissement onéreux pour les collectivités et les établissements concernés. Avec les smartphones, il est probable que les visiteurs recourent de temps en temps à ces services. Mais quelle sera la portée véritable de cette innovation ? Une utilisation assez

« systématique n'est pas du tout garantie », note François Boche.

La possibilité de personnaliser les services, de les adapter aux spécificités d'une région représente une option intéressante. Certains CDT, comme celui du Tarn, ont mis sur pied des services de ce type. Ou en Vendée, où François Bloche précise : « il existe des applications mobiles standards intéressantes, mais trop rigides. Nous souhaitons une solution qui valorise mieux les atouts spécifiques et identitaires des Sables d'Olonne, comme par exemple les activités nautiques. C'est pourquoi nous avons opté pour la création d'un site mobile qui sera lancé dès l'année prochaine ». L'office sablais proposera ainsi des disponibilités mises à jour en temps réel pour de multiples activités. De plus en plus, pour offrir la couverture de l'offre la plus complète possible, les organismes publics proposent, en complément des applications pour smartphones, un site Internet mobile.

François Boche explique par ailleurs qu'il est important de prêter attention aux types d'applications

que l'on adopte. « En matière de tourisme, l'Internet via un ordinateur personnel est utilisé avant de partir en week-end ou en congé, alors qu'on recourt plutôt aux mobiles lorsqu'on est déjà en situation de consommation. C'est un outil de confort, mais non pas de prospection. La taille de l'écran n'est pas idéale pour faire ses choix de vacances, conclure des réservations, étudier les itinéraires. Par contre, les applications mobiles permettent un accès facilité aux données à tout moment. Lorsqu'il s'agit d'apporter des précisions sur une information spécifique, l'outil est intéressant, car les offices du tourisme ne sont pas ouverts 24 heures sur 24, et les professionnels du domaine ne disposent pas nécessairement de toutes les informations de manière détaillée.

Parmi les différentes innovations, la possibilité de communiquer avec les réseaux sociaux semble pertinente. Les touristes peuvent ainsi échanger des photos, apporter et publier leurs points de vue. Un service intéressant pour les utilisateurs, et surtout pour l'offre touristique qui peut se faire connaître plus facilement.

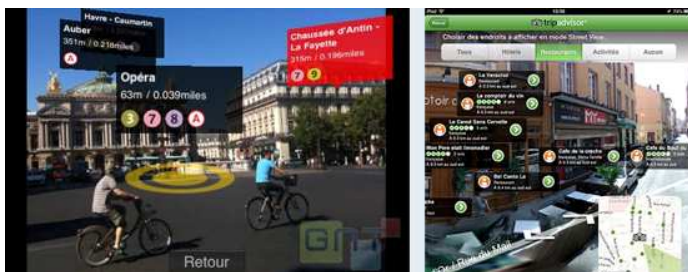
Base Nationale de l'Enseignement Professionnel
Réseau SCEREN

ANNEXE 12

m-tourisme : c'est déjà demain !

le 07.03.11 _ <http://www.cote-hpa.fr/fr/articles/tour-d-horizon-des-fonctionnalites.html>

MétroParis, application la plus vendue en 2009 sur Itune en France, a été le précurseur en proposant un module de réalité augmentée. Il suffit de « viser » avec son mobile dans une direction et des informations (stations de métro ou autres points d'intérêt) apparaissent en surimpression sur l'image. En dirigeant son iPhone vers le sol, une flèche vient indiquer la direction pour la destination choisie.



Depuis d'autres applications ont exploité cette nouvelle technologie couplant GPS et appareil photo. TripAdvisor, Wikitude, Nomao ou AroundMe, entre autres, permettent aux visiteurs de trouver visuellement des endroits recherchés.

Enfin, toujours très appréciées, les applications comme Citizeum ou DismoiOù localisent en temps réel l'utilisateur et lui fournissent des recommandations d'autres internautes sur les lieux à

visiter à proximité (musées, salles de concerts, restaurants etc.).

Mettez le guide dans votre poche

Parallèlement, certains musées comme le Louvre ou le Musée d'Orsay se sont également mis au goût du jour en proposant des applications pour découvrir leurs oeuvres ou leurs expositions temporaires comme l'Or des Incas à la Pinacothèque de Paris. Sans nul doute que la réalité augmentée rendra bientôt les visites culturelles encore plus dynamiques.

Les parcours ludiques

Dernière tendance, l'utilisateur, grâce à son mobile, suit un circuit guidé dans une ville ou un musée par exemple. Comme un jeu de piste, il progresse de point en point en résolvant des énigmes ou en jouant. Les sociétés MobExplore ou Geoquestour proposent des outils aux professionnels du tourisme pour créer leurs parcours personnalisés.



Dans le même registre, Everytrail permet de tracer des circuits de randonnées, de vélo ou des visites de ville en prenant des photos qui seront automatiquement placées sur une carte Google Maps.