



SERVICES CULTURE ÉDITIONS  
RESSOURCES POUR  
L'ÉDUCATION NATIONALE

**Ce document a été numérisé par le CRDP de Montpellier pour la  
Base Nationale des Sujets d'Examens de l'enseignement professionnel**

Ce fichier numérique ne peut être reproduit, représenté, adapté ou traduit sans autorisation.

**BACCALAURÉAT PROFESSIONNEL  
INTERVENTIONS SUR LE PATRIMOINE BÂTI**

**Session 2012**

**E21 – Étude préalable à une intervention**

**E23 – Organisation des travaux**

Ce dossier comporte **16** pages, numérotées de **DTB 1 / 16** à **DTB 16 / 16**.

Assurez-vous que cet exemplaire est complet.

S'il est incomplet, demandez un autre exemplaire au chef de salle.

**Consignes aux surveillants**

⇒ Ce dossier technique est commun aux sous-épreuves :

- E21 - Etude préalable à une intervention

- E23 - Organisation des travaux

⇒ Il devra être restitué à l'issue de la première sous-épreuve et redistribué à la sous-épreuve suivante (pour les candidats présentant plusieurs unités).

⇒ Vous devez signaler aux candidats qu'ils devront apposer leur nom sur ce dossier technique.

Nom du candidat : \_\_\_\_\_

**DOSSIER TECHNIQUE DE BASE**

<b>CONSTITUTION DU DOSSIER</b>	
- Page de garde	DTB 1 / 16
- Notice explicative du projet	DTB 2 / 16
- Plan de masse : état des lieux	DTB 3 / 16
- Plan de masse : projet	DTB 4 / 16
- Position des bâtiments du site	DTB 5 / 16
- Maison natale : plan de RDC – état des lieux et projet	DTB 6 / 16
- Maison natale : plan de l'étage – état des lieux et projet	DTB 7 / 16
- Maison natale : plan des combles – état des lieux Plan de l'étage coupé au niveau de la toiture – projet	DTB 8 / 16
- Maison natale : coupes BB' et CC' – état des lieux	DTB 9 / 16
- Maison natale : coupe BB' et CC' – projet	DTB 10 / 16
- Maison natale : façades Ouest et Est – état des lieux	DTB 11 / 16
- Maison natale : façades Ouest et Est – projet	DTB 12 / 16
- Extraits CCTP lot : 3 et lot : 4	DTB 13 / 16 à 16 / 16
- Fichier numérique : « présentation du site »	

La Communauté de Communes BOURGANEUF – ROYERE DE VASSIERE envisage de créer un espace mémoire lié au personnage de Martin NADAUD sur le site de son hameau natal "La Martinèche" Commune de Soubrebost 23250.

L'objectif est d'offrir au visiteur une présentation du territoire historique et géographique ainsi qu'une ouverture sur le monde politique et son fonctionnement de l'époque, éclairées par Martin Nadaud, comme fil conducteur de cette découverte qui se fera sur un mode ludique et interactif.

La présentation aura pour cadre la maison natale (XVIIIème siècle), accolée à la maison du retour au pays (fin XIXème).

Les autres bâtiments propriété de la Commune de Soubrebost et comportant une ancienne chaumière XVII ou XVIIIème ainsi qu'une petite grange-étable limousine ne font pas partie du programme de mise en valeur et d'animation actuel; ils pourront être restructurés dans une seconde tranche pour enrichir la visite du site : espace ludique, conférences, projections dans la grange, accueil boutique dans une reconstitution de l'ancienne chaumière.

Le site sera signalé, l'arrivée des visiteurs se faisant sur un parking d'environ 40 places aménagé sur la parcelle 964 longeant le CD 13. 2 places bus et 2 places PMR seront réservées sur cette plate-forme. La voirie interne sera traitée en tricouche. Les places de stationnement et les différents cheminements (du parking au hameau, dans le jardin et entre les bâtiments) seront en tuf compacté. Une aire de pique-nique sera aménagée en transition entre le parking et l'entrée du site, avec du mobilier en chêne (table / bancs).

Dans la zone contiguë à la parcelle voisine 969, des plantations de charmes seront effectuées en bordure et doublées côté parking de fruitiers. Un verger (essentiellement pommiers) sera planté de manière aléatoire sur les zones pelouses du parking. Le pourtour du parking sera matérialisé par des pieux de bouclage en résineux traité, avec un entraxe de 1;50ml environ.

Le jardin sera refermé côté aire pique-nique par un mur pierres récupération (ou granit carrière de Soubrebost) sur une hauteur de 1,80ml d'aspect pierres sèches.

L'espace visite proprement dit (cœur du hameau) sera refermé côté voirie CD 13 au Nord par une clôture en piquets châtaignier avec un portail pour l'entretien.

Pour l'heure le parcours de la visite s'effectuera donc à partir de la salle 1 (ancien garage) qui sera un espace de transition entre les différentes parties du site et qui fera office d'accueil provisoire dans cette première tranche de travaux. La salle 2 occupée par une diligence est destinée à retracer la vie de Martin Nadaud et ses étapes. La salle 3 occupe le rez-de-chaussée de la maison natale, elle sera traitée en salle contemporaine où des grandes toiles imprimées donneront des points de repère sur les différentes périodes politiques du XIXème siècle.

Les petits groupes de visiteurs (6 à 8 par séquence) transiteront dans la grande salle de la maison du retour qui restituera l'ambiance d'un salon cossu XIXème évoquant les différents thèmes de l'œuvre politique et sociale de Martin Nadaud. Puis la petite salle traitée de manière intemporelle, amènera à des comparaisons sur les institutions, le rôle des élus, le découpage des territoires...

La visite se prolongera par le jardin qui sera redessiné à l'identique avec des bordures de parterres en pierres levées, un dépôt lapidaire pourra agrémenter les parterres de pelouses. Compte tenu de la nécessité d'abattage d'un gros tilleul et d'un peuplier (dangereux pour la sécurité des personnes), il est prévu de replanter 2 ormes de Sibérie en remplacement. Les visiteurs ressortant ensuite par la salle 1.

Seules les pièces du rez-de-chaussée accueilleront les visiteurs, le niveau 1 ne sera pas ouvert au public et il n'est pas prévu d'y mener pour l'instant des travaux d'aménagement (hors clos – couvert). Le niveau 1 de la maison Martin Nadaud (maison du retour) sera conservé en l'état.

Les transformations architecturales notables portent sur la création d'une annexe à un versant raccordée côté jardin à la salle 1. Cette annexe comportera la zone sanitaire et le local électricité courants faibles. Cette annexe sera traitée en maçonnerie soubassement granit et en superstructure agglos habillée en clins mélèze lasuré clair.

La seconde modification volumétrique concerne un petit volume de transition permettant de cheminer en interne entre la salle 3 de la maison natale et la grande salle de la maison du retour. Cette circulation viendra en interface entre les 2 pignons et elle comportera une issue de secours. Les élévations seront traitées en maçonnerie granit traditionnelle.

Un appentis moderne (briques et tôles) appuyé à l'arrière de la maison natale (coté jardin) sera évacué et l'on restituera au niveau 1 de cette façade les 3 baies actuellement murées avec des encadrements granit (appui, jambages harpés et linteau).

Sur la façade arrière de la maison du retour, les 2 ouvertures en attique seront refaites avec encadrements granit et le châssis de gauche sera ré-axé sur les fenêtres sous-jacentes.

En ce qui concerne les traitements façades existantes, les maçonneries seront entièrement repiquées pour être rejointoyées au mortier chaux hydraulique légèrement teinté (échantillonnage), les menuiseries extérieures à la française (6 ou 8 carreaux) seront refaites en bois dur mis en peinture (échantillonnage), dito pour les volets, pleins à panneaux pour la maison natale, persiennés lames à la française pour l'étage de la maison du retour, sur barres et lames irrégulières pour le rez-de-chaussée de cette même maison. Un ensemble vitré bois sur l'emprise ancienne porte garage viendra éclairé l'accueil visiteurs (salle 1).

Les toitures seront refaites en tuiles canal terre cuite rouge nuagé, tuiles de courant et tuiles de couvert à tenons. La zinguerie sera traitée en zinc naturel mat (quartz zinc). Pour l'heure la couverture de la maison du retour sera conservée en ardoises, sa réfection à l'identique en tuiles canal est demandée en option.

Un assainissement individuel autonome sera mis en place sur une surface en herbe entre la zone parking et l'aire de pique nique, par fosse toutes eaux 5m3 avec pré-filtre complété d'un épandage superficiel par drains linéaire 80ml.

Les réseaux eau potable, télécommunications et électricité seront acheminés par tranchée commune à partir de la voie publique jusqu'au volume sanitaire / local technique.

Le cheminement de cet espace mémoire crée une boucle cohérente et interactive. La phase ultérieure 2 (restructuration de la grange-étable en espace ludique et reconstitution ancienne chaumière pour l'accueil boutique) permettra de re-communiquer sur l'agrandissement du site et de relancer la fréquentation.

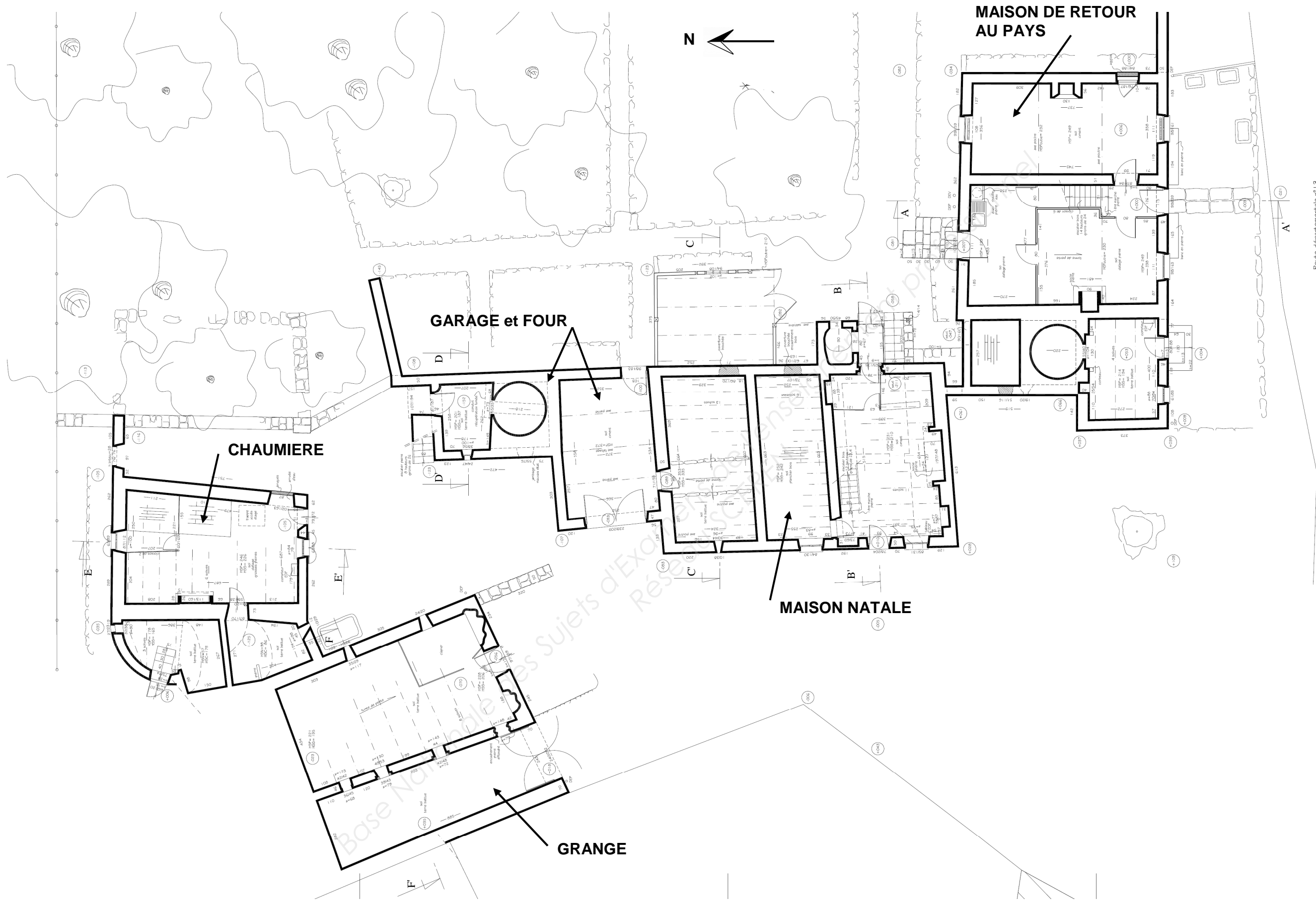
## Notice explicative du projet

Site Martin NADAUD



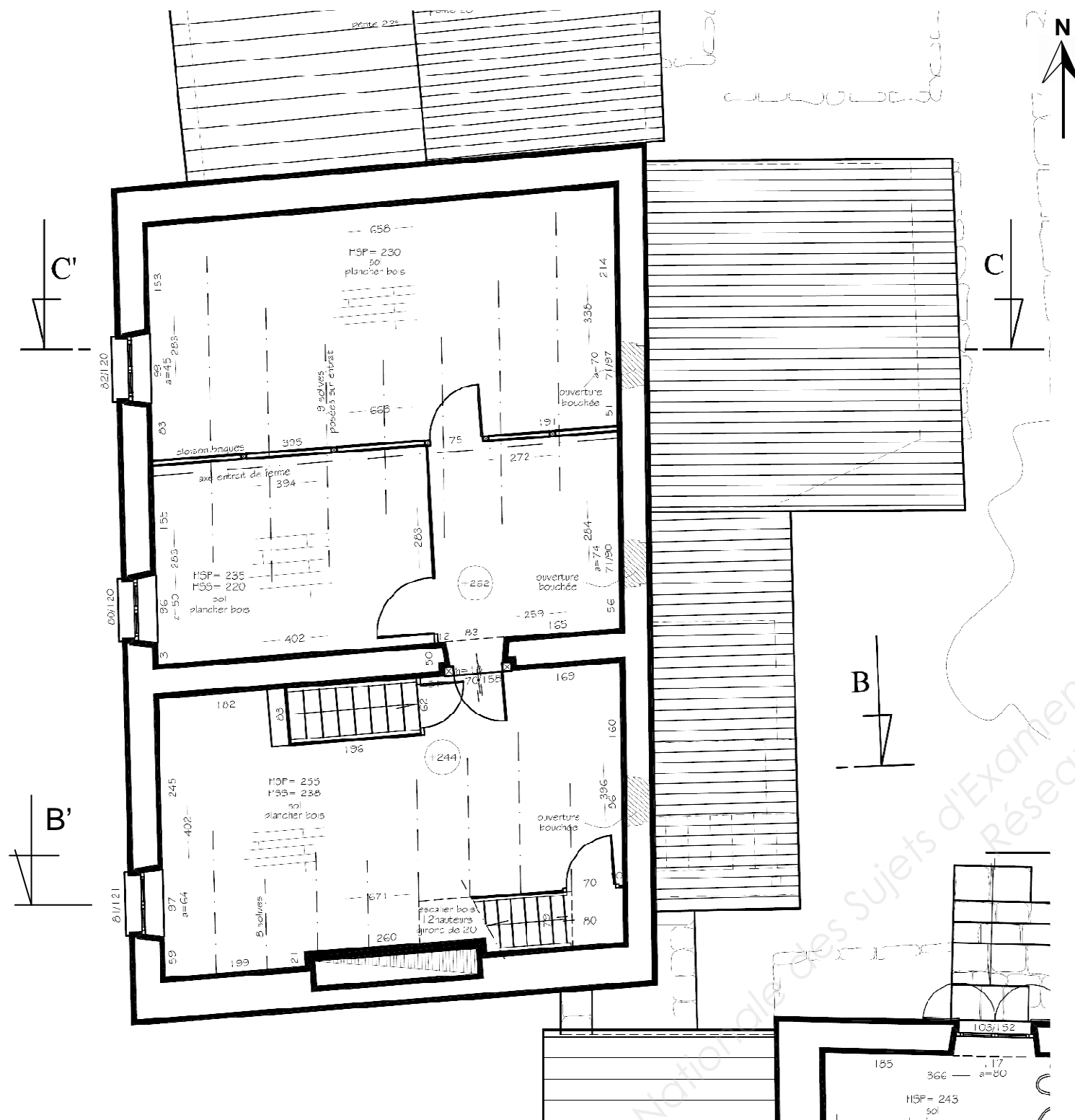
**Plan de masse : état des lieux**



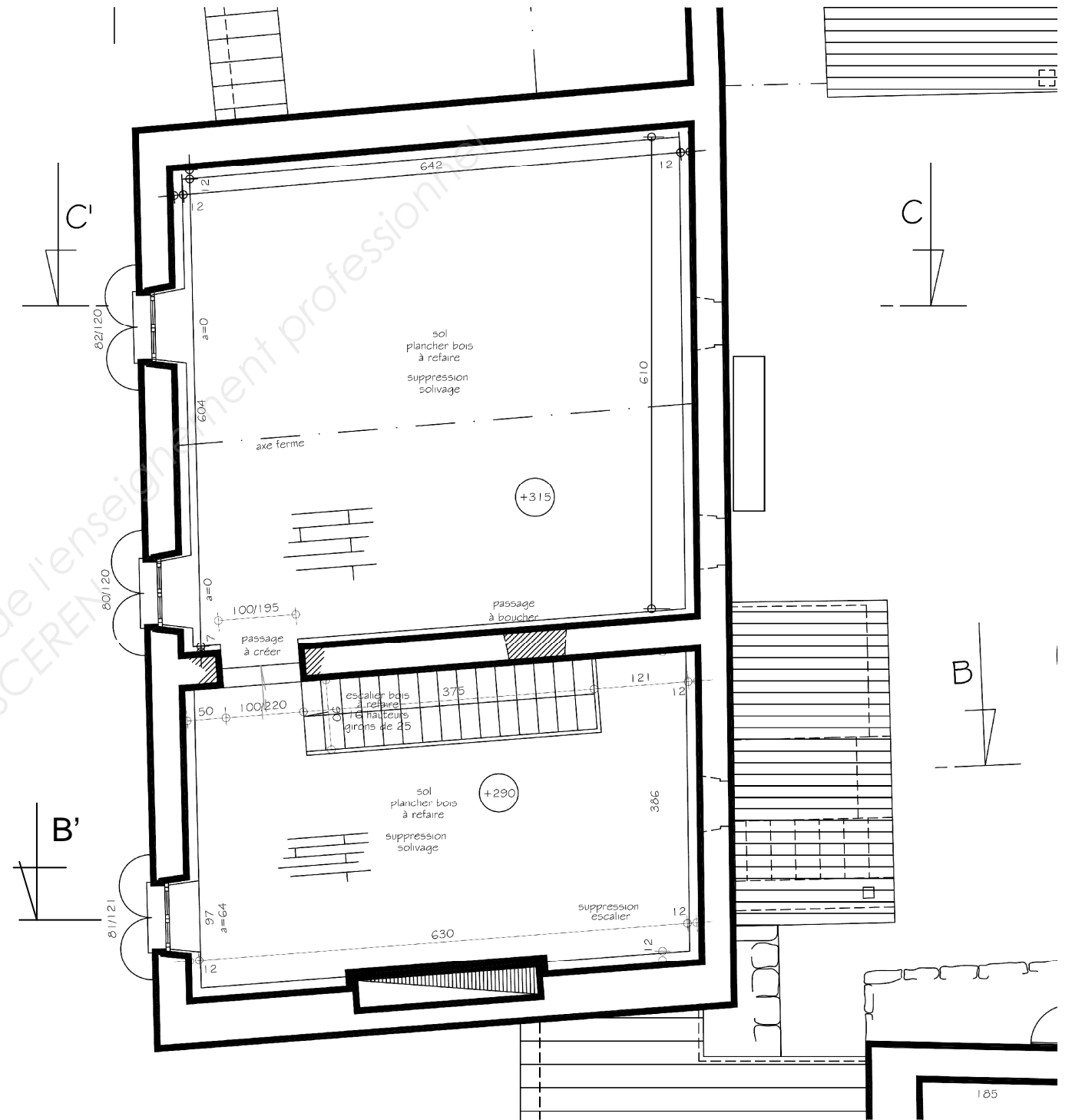


**Position des bâtiments du site**



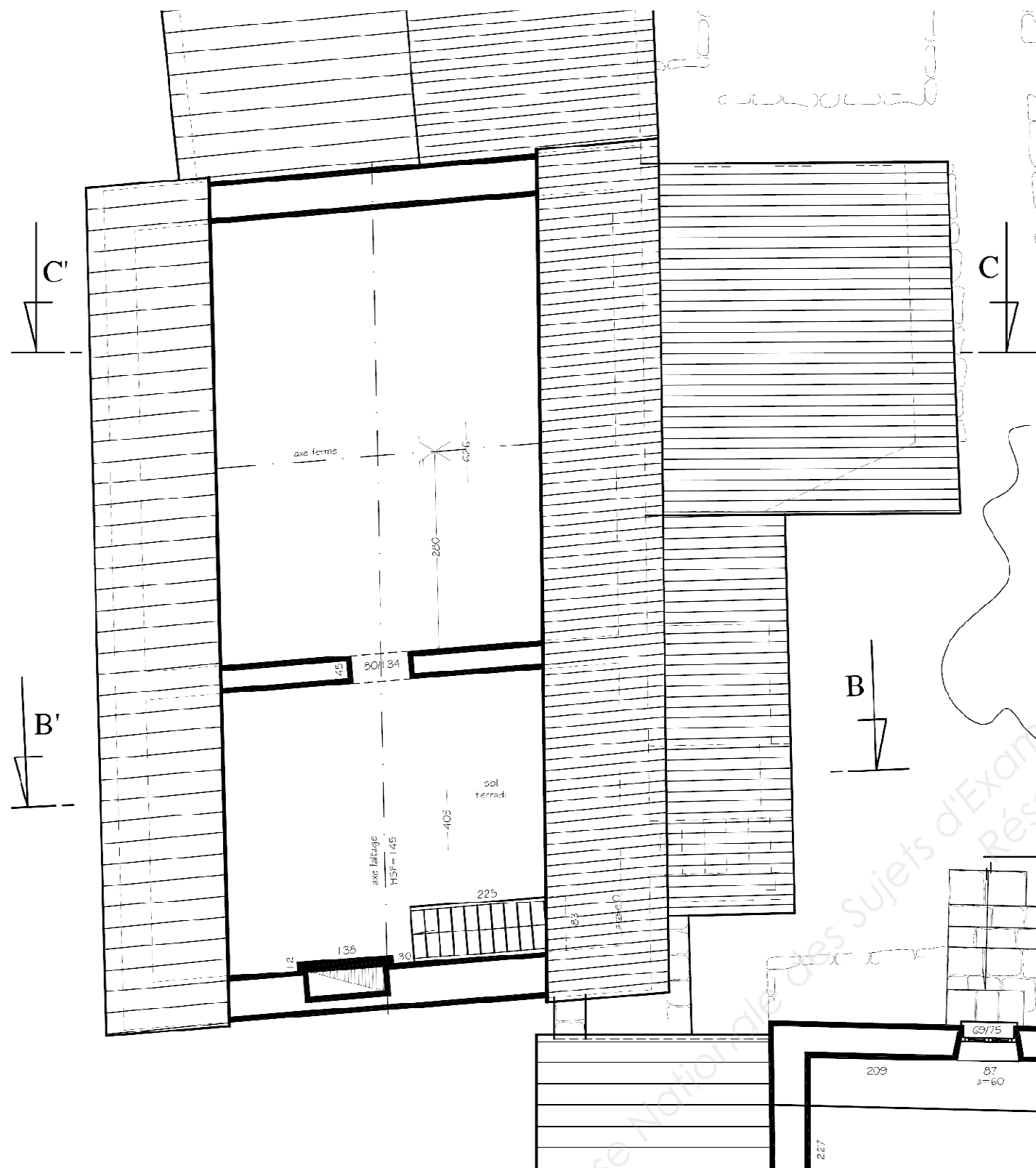


Maison natale : plan de l'étage - état des lieux

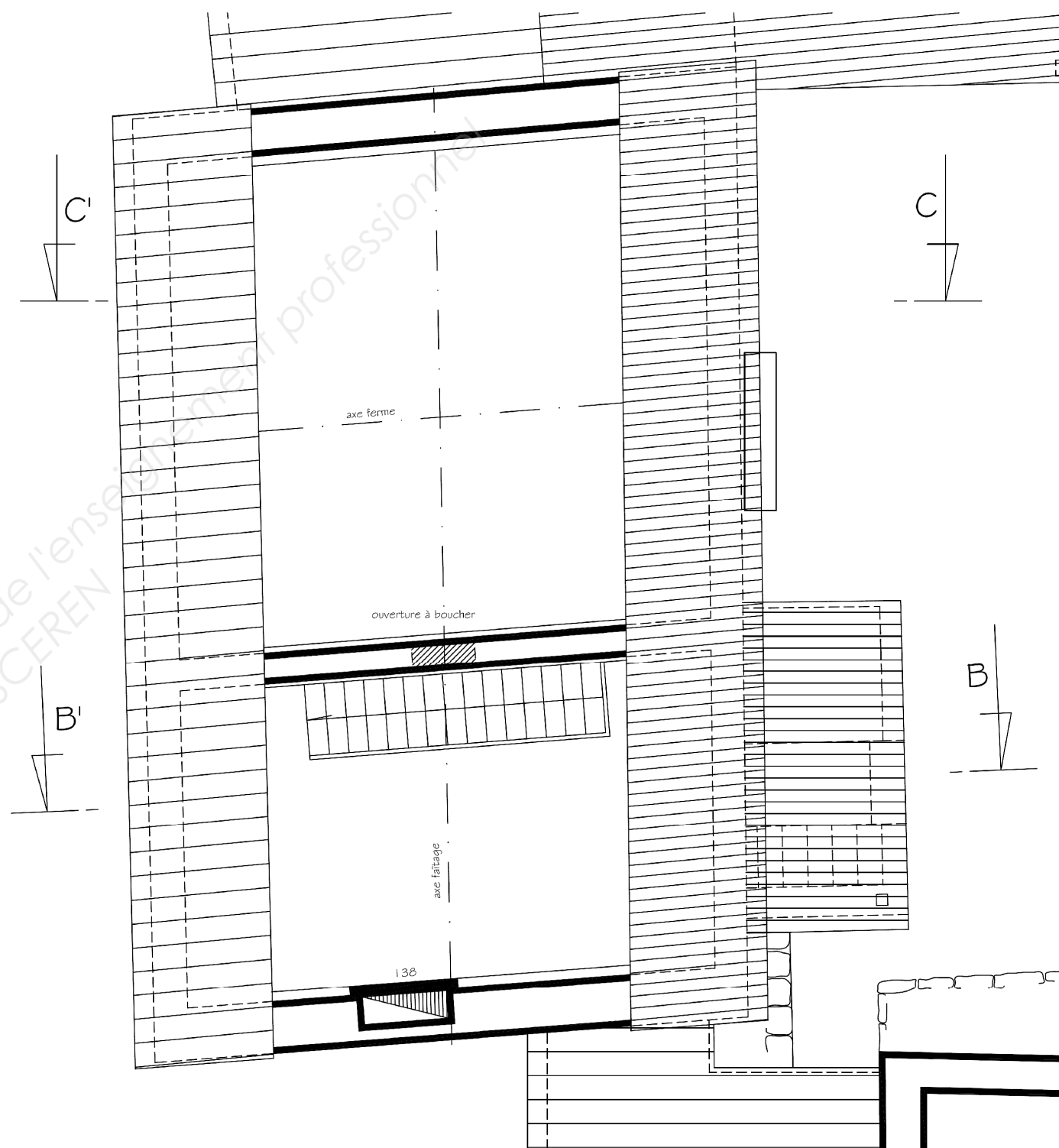


Maison natale : plan de l'étage - projet

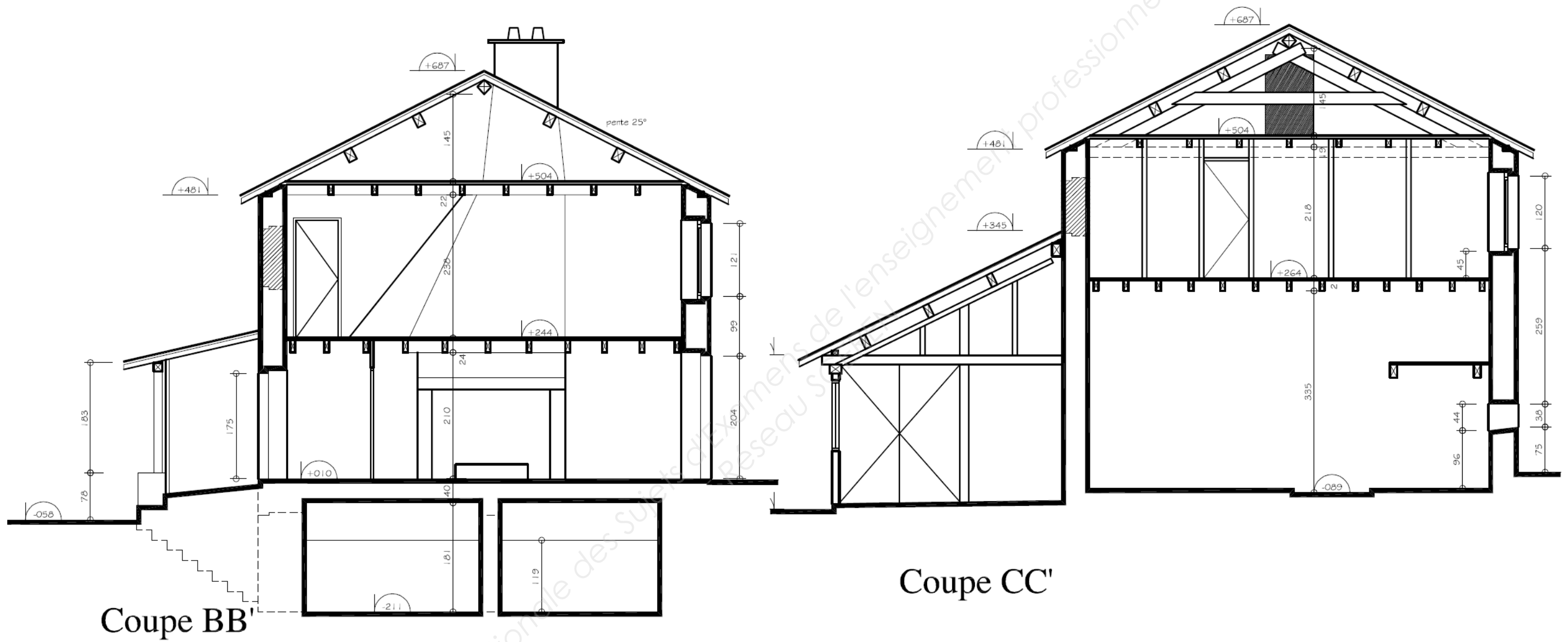




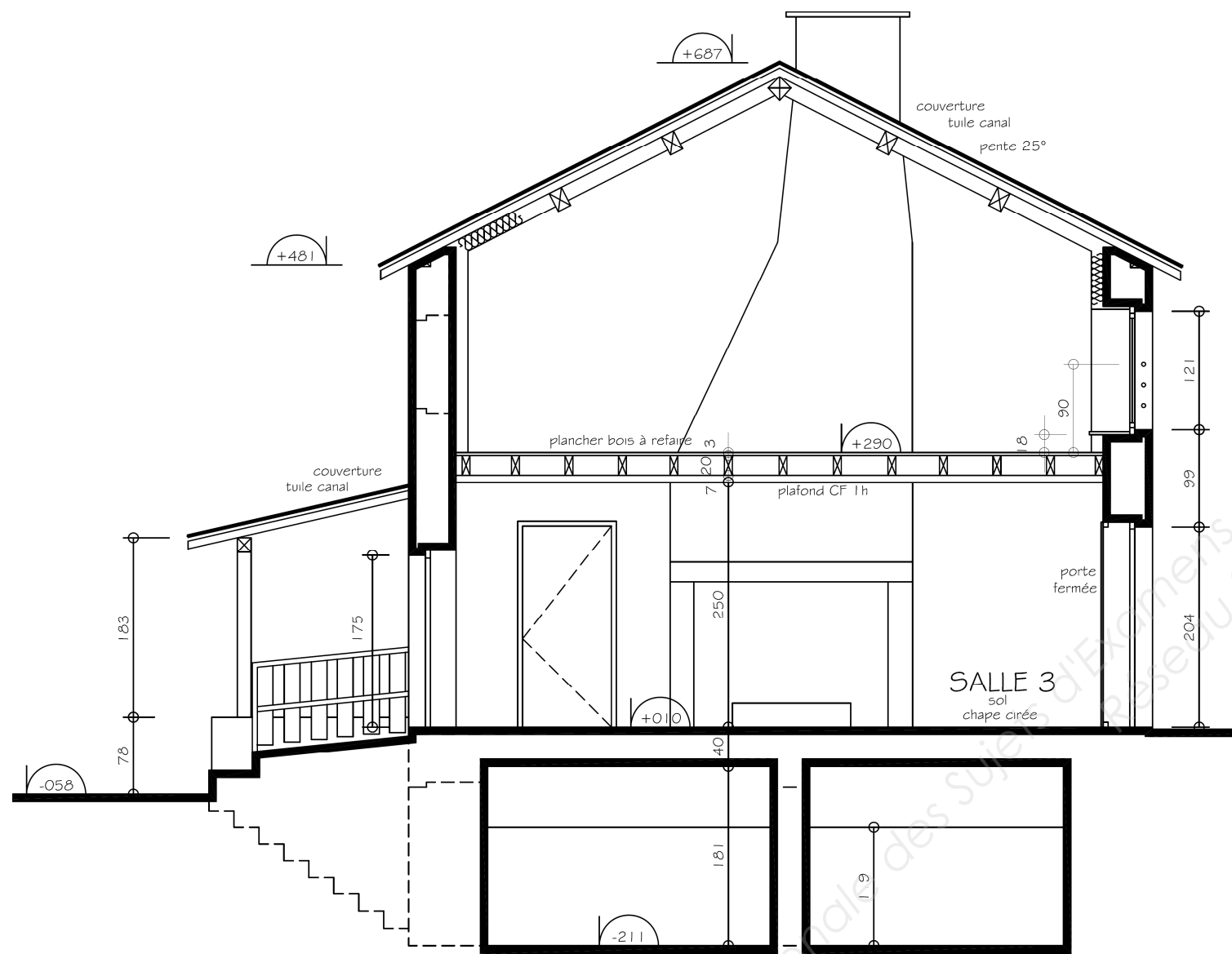
Maison natale : plan des combles - état des lieux



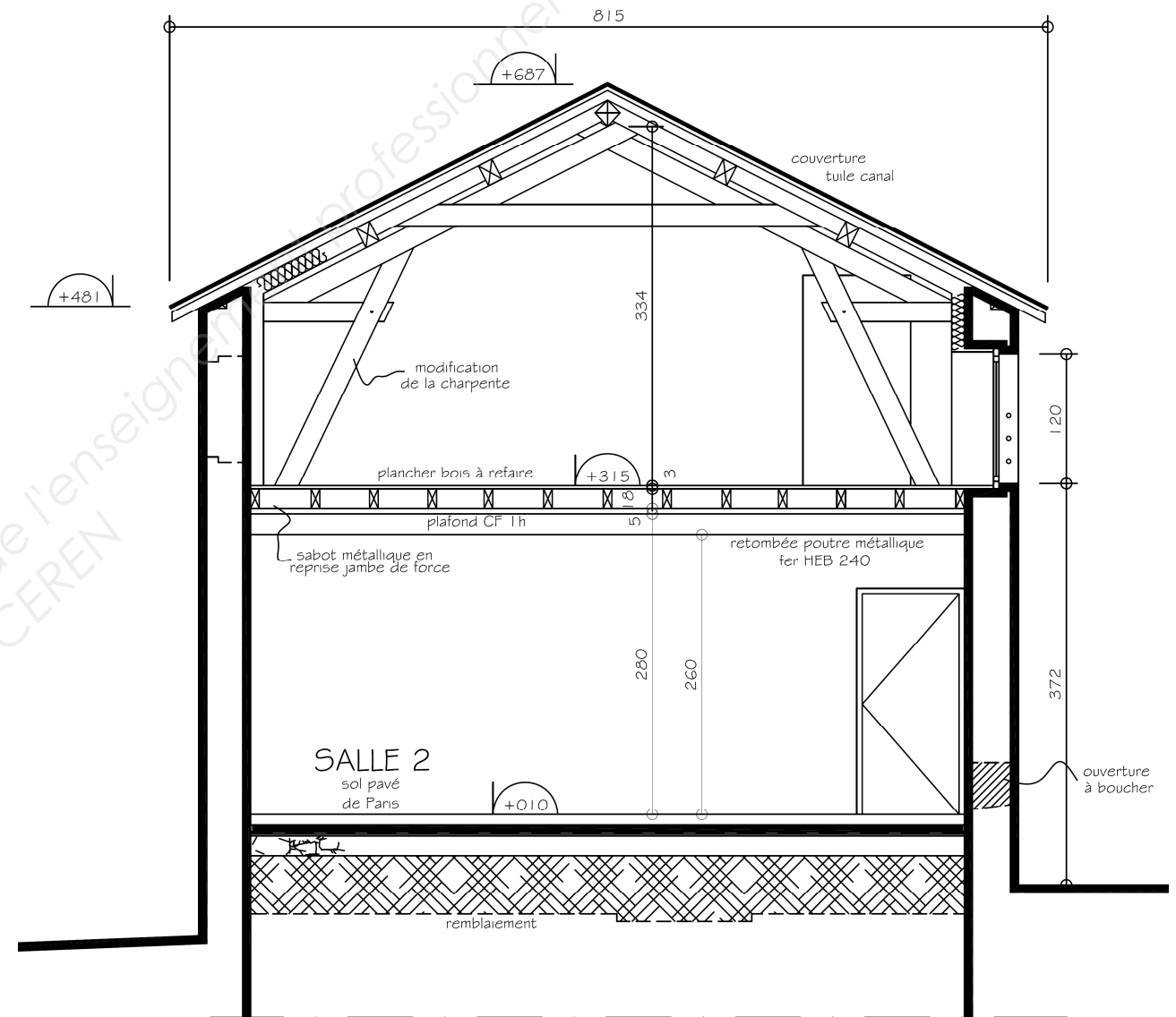
Maison natale : plan de l'étage coupé au niveau de la toiture - projet



Maison natale : coupes BB' et CC' : état des lieux



Coupe BB'



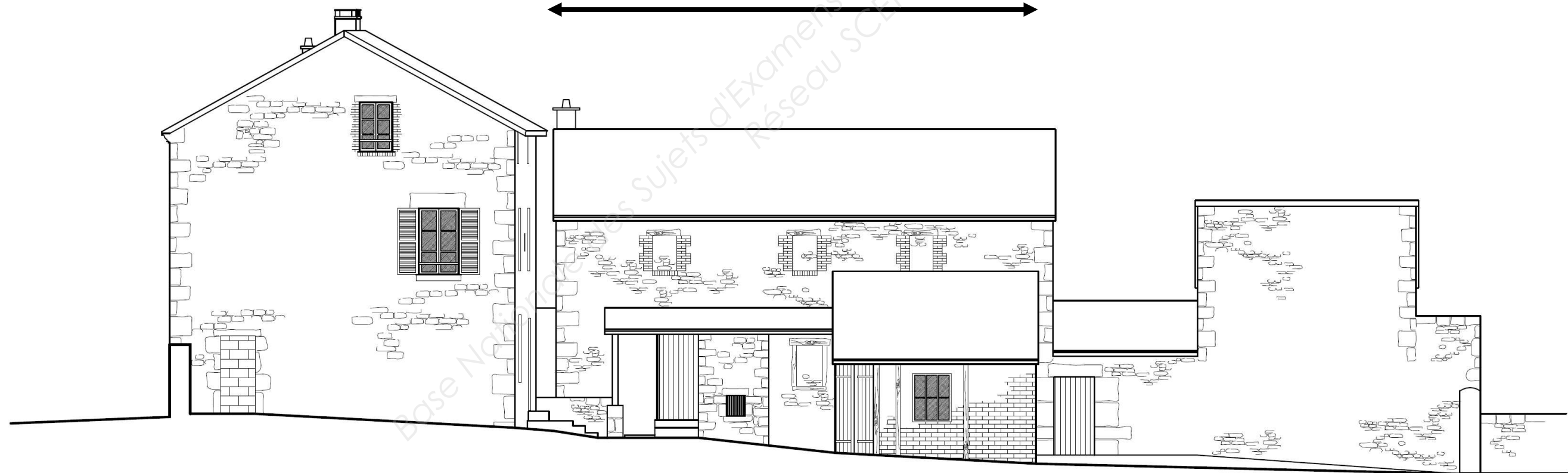
Coupe CC'

Maison natale : coupes BB' et CC' : projet



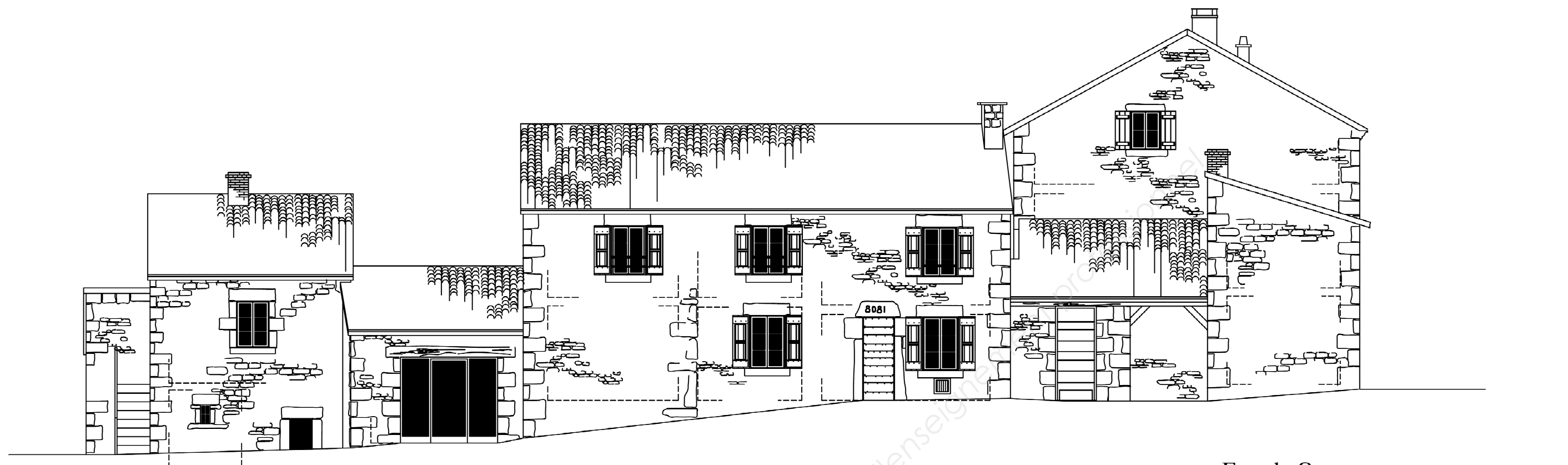
Façade Ouest

Maison natale



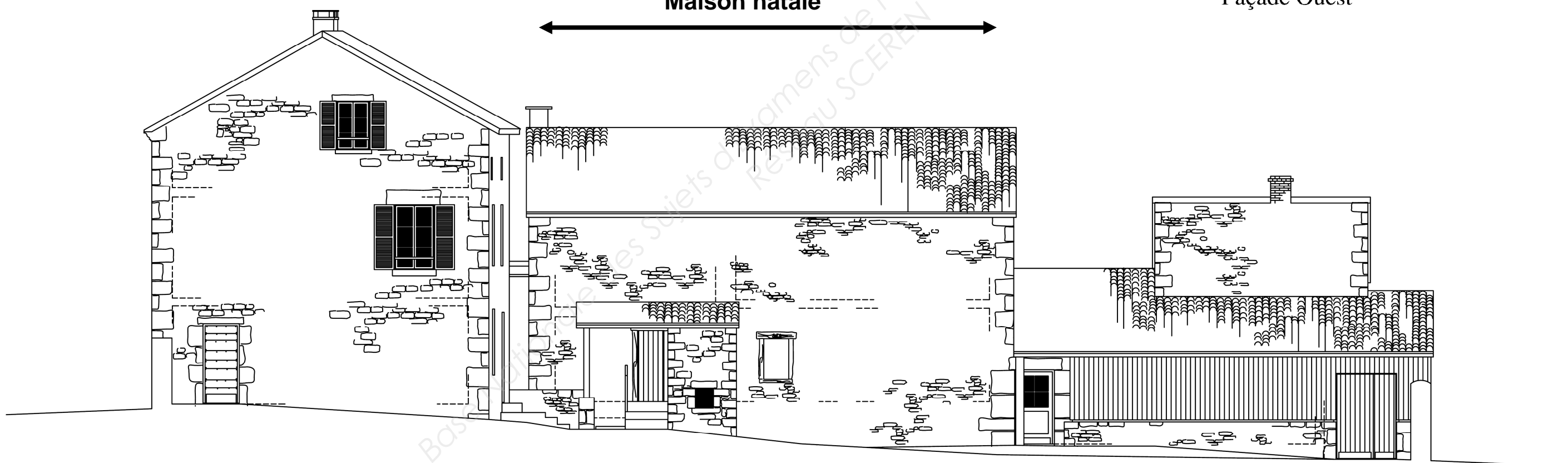
Façade Est

Maison natale : façades Ouest et Est : état des lieux



Maison natale

Façade Ouest



Façade Est

Maison natale : façades Ouest et Est : projet

## Extrait du CCTP Lot : 3

### **Lot : 3 MAÇONNERIE - ENDUITS**

#### **DEPOSE et DEMOLITION**

##### **02-09 DEPOSE DES MENUISERIES EXTERIEURES**

Dépose de l'ensemble des menuiseries extérieures non conservées (portes, fenêtres, châssis, etc...)  
Chargement et évacuation à la décharge.

Destination des ouvrages :  
A voir sur place.

##### **02-10 DEPOSE DES MENUISERIES INTERIEURES**

Dépose des menuiseries intérieures (portes, placards, plinthes et divers).  
Chargement et évacuation à la décharge.

Destination des ouvrages :  
A voir sur place :  
Ensemble des menuiseries intérieures non conservées.

##### **02-14 DEMOLITION DE CLOISONS DE DISTRIBUTION**

Démolition de cloisons de distributions en briques pleine enduites au plâtre, avec colombage bois, cloisons bois, compris planches et ossatures.  
Sortie des déblais, chargement et évacuation à la décharge.

Destination des ouvrages :  
A voir sur place et suivant plan :  
Ensemble du cloisonnement existant au RDC et à l'étage de la maison Natale.

##### **02-15 DEMOLITION DE PLANCHER BOIS**

Démolition de plancher composé de poutres maîtresses bois, les poteaux, solives bois, planches ou parquets, etc...  
Sortie des matériaux et déblais. Chargement et évacuation aux décharges.  
*Y compris évacuation des détritiques et tarradis sur plancher des combles de la Maison Natale.*

Destination des ouvrages :  
A voir sur place :  
Plancher bois sur terre plein de la Salle 2 au RDC de la maison Natale.  
Ensemble des plancher bois de l'étage de la Maison Natale.  
Ensemble des plancher du comble de la maison Natale, y compris tarradis et détritiques.

##### **02-16 DEMOLITION ESCALIER BOIS EXISTANT**

Démolition de l'escalier bois existant, y compris marches, contremarche, limons et garde-corps.  
Chargement et évacuation aux décharges.

Destination des ouvrages :  
Escaliers bois existants de la Maison Natale du RDC à l'étage et de l'étage aux combles.

##### **02-17 DEMOLITION DE SOL BETON**

Démolition de sol en béton, y compris dallage pierre éventuel, marches, joues, etc... et tous revêtements de sol.  
Y compris coupe à la broche ou au disque.  
Sortie des déblais, chargement et évacuation à la décharge.

Destination des ouvrages :  
Pour sol ciment existant des Salles 1 et 3 au RDC de la Maison Natale.  
*Nota : La première marche en pierre ainsi que le socle de cheminée en pierre de la Salle 3 seront conservés.*

##### **02-18 DECAISSEMENT INTERIEUR**

Décaissement manuel et mécanique du sol, y compris évacuation des éventuels pavages et dalles pierres  
Sortie des déblais, chargement et évacuation aux décharges.

Destination des ouvrages :  
Pour mise à niveau des plate-formes sous du dallage de sol intérieur des Salles 1 ancien garage, 2 et 3 au RDC Maison Natale.

##### **02-19 SAIGNEES ET PERCEMENT DE MURS**

Pour le passage des canalisations d'alimentation, canalisations d'évacuation, ventilations, etc... saignées et percement de murs en maçonnerie de moellons bruts.  
Y compris fourreaux, raccords de maçonnerie et calfeutrement.

Destination des ouvrages :  
Suivant indications des lots techniques.  
Dans gros murs existants : pénétrations Téléphone, Electricité, Eau Potable, EU-EV, EP, ventilations, etc...

##### **02-28 ELEMENTS PIERRE DE TAILLE**

Fourniture et pose d'éléments en pierre de taille (Granit) dans murs en maçonnerie de moellons bruts à 1 ou 2 parements.  
Éléments harpés, de proportions et formes traditionnelles.  
La fourniture sera de préférence en pierres de récupération, mais vu son importance, la fourniture de granit acheté en carrière pourra être acceptée.  
Dans cette option, un échantillon sera présenté pour accord du Maître d'Ouvrage. Toutes les faces vues seront bouchardées, les arêtes épaufrées.  
Compris toutes sujétions pour liaison avec maçonnerie courante.  
Y compris, encastrement, calage, scellement des éléments, etc...

Destination des ouvrages:  
Suivant plan : Pour chaînes d'angle, tableaux des baies et dessus de muret des extensions.

##### **02-32 EMPOCHEMENTS, SOMMIERS B.A., SCHELLEMENTS, ETC...**

Travaux comprenant :  
- Etalement et protections de toutes natures.  
- Empochement en B.A. dosé à 350 kg de ciment dans murs existants en maçonnerie de pierres, y compris évacuation des gravats.  
Y compris coffrage, blocage maçonnerie, calfeutrements, etc...

Destination des ouvrages :  
Pour ancrages dans murs existants, liaisonnement, empochements, etc...

##### **02-33 REPRISES ARASE DESSUS DE MURS EN MAÇONNERIE DE PIERRE**

Travaux comprenant :  
- Dérasement des murs existants en maçonnerie de pierres, y compris descente et évacuation des gravats.  
- Réalisation d'arases et de chaînage en B. A. (prestations identique à l'article ci-dessus), y compris coffrage et ferrailage.  
- Raccordement, blocage et liaison avec les maçonneries conservées.

Destination des ouvrages :  
Pour l'ensemble des dessus de murs (horizontaux et rampants) existant au niveau des combles de la Maison Natales.

##### **02-34 REPRISE EN SOUS OEUVRE (INTERIEURE)**

Ensemble des travaux en sous oeuvre comprenant :  
- Etalements, échafaudages  
- Protections de toutes natures  
- Démolition en sous œuvre de maçonnerie de moellons brut, pierre de taille, terres, remblais, y compris évacuation à la décharge.  
- Jambages exécutés en sous œuvre, en béton armé, y compris coffrage et ferrailage.  
- Linteaux comprenant prises, exécutés en sous œuvre, en béton armé, y compris coffrage et ferrailage.  
- Blocage et calfeutrement pour liaison avec maçonneries conservées  
- Seuil ciment.  
- Sortie et évacuation des gravats à la décharge  
*Nota : l'ensemble des béton armé devront répondre aux prescriptions de l'article Béton armé.*

Destination des ouvrages :  
- Démolition complète du mur de refend dans Salle 2 au RDC de la Maison Natale.  
- Pour création de passage de 120/250 (avec linteau chanfreiné) entre Salle 1 et 2 au RDC de la Maison Natale.  
- Pour création de passage de 100/210 entre Salles à l'étage de la Maison Natale  
- Pour création de portes de 93/204 pour accès Dégagement de Liaison entre les 2 maisons, donnant sur Salle 3 de la Maison Natale et sur Grande Salle de la Maison du retour au Pays.  
- Pour création de porte de 93/204 entre Salle 1 de la maison Natale et Extension Est.  
- Pour élargissement passage entre Salle 2 et 3 au RDC de la Maison Natale.

### 02-35 REPRISE EN SOUS OEUVRE (EXTERIEURE)

Ensemble des travaux en sous œuvre comprenant :

- Etalements, échafaudages
- Protections de toutes natures
- Démolition en sous œuvre de maçonnerie de moellons brut, pierre de taille, encadrement briques, etc..., y compris évacuation à la décharge.
- Arrière jambages exécutés en sous œuvre, en béton armé, y compris coffrage et ferrailage.
- Arrière linteaux comprenant prises, exécutés en sous œuvre, en béton armé, y compris coffrage et ferrailage.
- Linteau réalisés en pierres de taille (Granit) de proportions et formes traditionnelle, harpées (prestations identiques à l'article ci-dessus), y compris liaison avec ossature BA par scellement de fer HA 10.
- Patine sur éléments granit neuf pour harmonisation de tous avec le parement existant comprenant procédé de teinte à plusieurs couches.
- Blocage et calfeutrement pour liaison avec maçonneries conservées
- Seuil granit pour portes et ensembles vitrés.
- Appuis granit pour fenêtres et châssis.
- Sortie et évacuation des gravats à la décharge

*Nota : l'ensemble des béton armé devront répondre aux prescriptions de l'article Béton armé.*

Destination des ouvrages :

Suivant plan :

- Réouverture de châssis de 70/90 env. (compris réfection des encadrements en pierre) des Salles à l'étage de la maison Natale, donnant en façade Est.
- Reprise de jambage en mauvais état de la baie libre dans Fournil de la Maison Natale donnant en façade Ouest.

### 02-36 COMPLEMENT CAVE ET MISE A NIVEAU PLATE-FORME

Comblement de cave et mise à niveau plate-forme sous dallage, comprenant :

- Enlèvement des détritiques, nettoyage et évacuation à la décharge.
- Comblement avec matériaux de démolition (maçonnerie de pierre ou béton) et fourniture de tout venant complémentaire si nécessaire, compactage soigné par couche de 0,20 ml env. en évitant de destabiliser des murs conservés.

Destination des ouvrages :

Pour comblement cave sous extension et Fournil entre les 2 bâtiments et pour mise à niveau plate-forme sous dallage de la Salle 2 de la Maison Natale.

### 02-37 DALLAGE DE SOL

Après nivellement des sols arasés à la cote nécessaire, la surface du sol est soigneusement damée.

Le dallage comprendra :

- Un remplissage en cailloux de rivière de 0,20 à 0,25 ml d'épaisseur minimale, soigneusement compacté. Gravier tout venant de rivière ou de carrière. Travaux conformes au D.T.U. n°20.1.
  - Surfaçage en sable de rivière (2 à 4 cm) permettant d'aménager la surface pour éviter le poinçonnement du film d'étanchéité.
  - Un film polyane de 200 microns.
  - Une forme en béton armé de 0,13 (0,16 pour dallage porté) d'épaisseur, dosée à 350 kgs de ciment pour 800 litres de gravillons 20/25 et 400 litres de sable de rivière. La mise en œuvre du béton se fera par vibrations.
- Armatures en treillis soudé : suivant étude de structure (à la charge du présent lot).

*Nota : Le dallage du Dégagement entre les 2 maisons sera de type "porté" au dessus de l'ancienne cave comblée, y compris chainage périphérique et liaisonnement avec les maçonneries périphériques.*

Destination des ouvrages :

- Pour dallages des extensions "Sanitaires" en façade Est de la maison Natale et entre extension entre les 2 maisons (dallage porté).
- Pour dallage de sol de la Salle 3 de la Maison Natale au RDC.

### 02-39 EMMARCHEMENT INTERIEUR

Marches d'escaliers en béton coffré sur remplissage en tout venant compacté, parois latérales en béton armé, coffrées prêt à recevoir la peinture.

Dosage 350 kgs de ciment pour 800 litres de gravillons 20/25 et 400 litres de sable de rivière. Aciers H.A.

Finition brute destinée à recevoir un revêtement en pavés granit.

Destination des ouvrages :

Pour emmarchement intérieur entre Salle 1 et Salle 2 au RDC de la Maison Natale.

### 02-40 CHAPE BETON CIRE

Chapes dosées à 350 kgs de ciment par m3 de sable, y compris ferrailage en TS.

Elles seront répandues sur une épaisseur de 8 cm environ minimum, finition lissée, teinté et ciré (teinte au choix de l'architecte).

Y compris forme de pente pour dégagement de liaison.

Destination des ouvrages :

Pour chape de la Salle 3 de la Maison Natale et du Dégagement de liaison entre les 2 maisons.

### 02-42 SOL DE LA CAVE

Travaux comprenant :

- Nettoyage général de la cave.
- Décapage pour mise à niveau.
- Mise en place de 5 cm de gravillons.

Destination des ouvrages :

Pour sol de la cave sous Maison Natale.

### 02-44 DALLAGE INTERIEUR EN PAVES DE PARIS

Après nivellement des sols arasés à la cote nécessaire, la surface du sol est soigneusement damée.

Le dallage comprendra :

- Un réglage en tout venant, soigneusement compacté. Gravier tout venant de rivière ou de carrière.
- Un dallage en pavés de granit (dim. .... x ..... cm env.) dit "de Paris", de 10 cm d'épaisseur, surface grésé, bords éclatés, scellée sur lit de pose en grave ciment de 7 à 8 cm d'épaisseur.

Y compris toutes sujétions de coupes et raccords

Jointolement au mortier de ciment, avec incorporation de résine d'accrochage dans les joints.

Destination des ouvrages :

Pour dallages des Salles 1 et 2 au RDC de la maison Natale, y compris habillage des marches et contre-marches de l'escalier entre les 2 salles.

### 02-48 NETTOYAGE ET REPRISE CHEMINEE CONSERVEE

Travaux comprenant :

- Sablage léger ou hydrogommage des éléments pierre de taille, élimination des traces de plâtre et d'ancien badigeon.
- Dégarnissage des joints et réfection au mortier de chaux en finition grattée.
- Repiquage du foyer de la cheminée, élimination des anciennes maçonneries briques rapportées, nettoyage et mise en valeur des moellons avec jointolement, ou enduit suivant l'état des maçonneries.

Destination des ouvrages :

Pour cheminée conservée de la Salle 3 au RDC de la Maison Natale.

### 02-49 ENDUITS DEGROSSIS

Travaux comprenant :

- Piochage des enduits existants (plâtre, ciment, etc...).
- Dégarnissage des joints des maçonneries de pierres.
- Gobetis et enduits dégrossis (compris garnissage des joints) au mortier de ciment, chaux et sable de rivière, y compris recalage de certaines pierres, rebouchage de fissures, etc...

Y compris redressement des tableaux et sous face linteaux, au mortier de ciment pour pose des menuiseries, y compris façon de grain d'orge formant fond de joint pour Menuisier. Y compris petits rebouchage de trous, réparation pierres de taille (tableaux, linteaux, appuis).

Destination des ouvrages :

Pour l'ensemble des murs existants intérieurs au RDC de la Maison Natale et de la maison du Retour au Pays.

### 02-51 PIQUAGE D'ENDUIT DE FAÇADE

Travaux comprenant :

- Echafaudage et travaux de protections.
  - Piquage d'enduit et jointolement.
  - Dégarnissage des joints de maçonnerie de moellons bruts.
  - Nettoyage haute pression des façades concernées.
- Y compris descente, chargement et évacuation des gravats à la décharge.

Destination des ouvrages :

Suivant plan et façades : Ensemble des murs de façade existants des 2 maisons et de leurs annexes.

### 02-52 ENDUIT DE FAÇADE (Enduits à pierres vues)

Enduit de finition gratté (à pierres vues) au mortier chaux hydraulique naturelle type Colorchauxsable de St Astier ou équivalent, y compris dégrossi au mortier batard.

Sur support maçonnerie traditionnelle pierre ou maçonnerie d'agglomérés neuve devant être conformes au DTU 26.1 et 23.1.

Respect des prescriptions du DTU 26.1 notamment en ce qui concerne les conditions atmosphériques.

Mise en œuvre conforme aux prescriptions du fabricant du produit. Garantie décennale.

Arêtes rectilignes tirées à la règle, notamment pour tableaux. Façon de goutte d'eau.

Echafaudages pour travaux de façades et toutes sujétions d'exécution.

Y compris rebouchage des fissures au mortier batard et grillageage au droit de ces rebouchages et de tous les éléments béton, bois ou grosse pierre.

Teintes au choix de l'Architecte, après réalisation d'échantillons pour validation.

Destination des ouvrages :

Suivant plans et façades :

Dito ci-dessus.

### 02-53 NETTOYAGE DES ELEMENTS PIERRES

Nettoyage des pierres de taille (encadrement de baies, appuis, chaîne d'angle, seuil, emmarchement, etc...) par lavage haute pression.

Y compris réfection des joints à l'enduit.

Recalage et remplacement de certains éléments.

Destination des ouvrages :

Avoir sur place, pour l'ensemble des éléments pierre de taille des façades apparents.

## Extrait du CCTP Lot : 4

## Lot : 4 CHARPENTE BOIS - COUVERTURE TUILE CANAL - ZINGUERIE

### 02-02 DEPOSE DES COUVERTURES

Dépose des couvertures tuiles mécaniques existantes, y compris faitage, tuiles de rives, liteauage et voligeage.

Y compris dépose des ouvrages de zinguerie (rives), solins, etc...

Descente, chargement et évacuation des déblais, nettoyage.

Destination des ouvrages :

Pour l'ensemble des couvertures tuiles du bâtiment "Maison Natale", du garage actuel et du Fournil Nord.

Nota :

- Les couvertures en tuiles de l'arrière du Fournil et de l'abri sur puit et Entrée de la Maison Natal seront déposées par le lot Maçonnerie.

- La couverture en plaques ondulées de l'abri à l'arrière de la Maison Natale sera déposée par le lot Maçonnerie.

### 02-03 DEPOSE DE LA ZINGUERIE

Dépose de l'ensemble des ouvrages de zinguerie existants (gouttière, descentes, dauphins, etc...), rives de couvertures, etc...

Descente, chargement et évacuation.

Destination des ouvrages :

Pour l'ensemble des gouttières, descentes et dauphins des couvertures des bâtiments (hors bâtiments démolis par le lot Maçonnerie).

### 02-06 MODIFICATION DE FERMES EXISTANTES

Modification de fermes existantes comprenant :

- Etalement, échafaudage.

- Protections de toutes natures.

- Mise en œuvre de tirants provisoires éventuels, compris dépose et raccords après modification.

- Dépose des éléments bois non conservés, y compris coupe sur le tas, étalement provisoire et évacuation des bois.

- Modification des fermes existantes par éléments de charpente assemblés en sapin du pays (entrants moisés, jambes de force, blochets, semelles, etc...).

Y compris toutes sujétions de main d'œuvre et de fournitures complémentaires (bois, ferrures, etc...).

- Dans maçonnerie de pierres existante : empochement, blocage en maçonnerie de pierres et au mortier de ciment, prestations au présent lot.

- Calage, redressement et renforcement nécessaire des éléments conservés, reports des appuis.

Nota :

- Les bois employés seront en sapin du Pays, traité préalablement au PLX insecticide ou équivalent.

Ce produit devra être homologué CTBF fongicide, insecticide préventif et curatif, antitermite préventif.

- Les bois devant rester apparents seront parfaitement rabotés et poncés (pour permettre une finition soignée et leur traitement par l'entreprise de peinture), les assemblages particulièrement soignés (aucune ferrure apparente).

Destination des ouvrages :

Pour modification de la ferme existante conservée de la Maison Natale (rabaissement de l'entrait bas, au niveau du plancher bois créé, jambes de force, semelles, etc...).

### 02-08 TRAITEMENT DES ANCIENS BOIS

Traitement par pulvérisation des anciens bois de charpente conservés.

Le produit employé devra être homologué CTBF, classement fongicide, insecticide préventif et curatif, antitermite préventif.

Certificat de garantie.

Destination des ouvrages :

Pour l'ensemble des éléments de charpente bois (hors chêne) conservés.

### 02-12 VOLIGEAGE SAPIN

Habillage par voligeage en sapin du Nord traité, épaisseur 18 mm, brut de sciage, cloué sur chevron.

Traitement identique aux articles charpente.

Destination des ouvrages :

Pour l'ensemble des débords de toit (hors Maison du Retour au Pays et Fournils).

### 02-14 SOLIVES ET SOLIVETTES

Solivage de plancher section 8 x 20 et solivettes 6 x 18 pour support des faux plafonds en sapin de pays y compris lignes d'entretoises section identique aux solives et solivettes et linçoirs section 8 x 10.

Fixation aux entrants des fermes et aux murs pignons et façade par l'intermédiaire de linçoirs ou scellement dans les murs.

Traitement des bois au P.L.X. insecticide ou équivalent. Ce produit devra être homologué CTBF fongicide, insecticide préventif et curatif, anti-termites préventif.

Y compris percement, scellement et toutes sujétions

Destination des ouvrages :

Solives pour plancher haut du RDC de la Maison Natale, y compris chevêtre pour trémie d'escalier et pour conduit de fumée.

### 02-15 PANNEAU CTBH 22 mm

Planchage en panneau de particules CTBH de 22 mm d'épaisseur, dalles agencement rainurées, type extérieur.

Pose vissée, joints collés et ponçage de ce panneau (joints parfaitement poncés).

Y compris toutes sujétions de mise en œuvre (calage sur solives existantes : fourrures sapin traité si nécessaire) et de finition.

Destination des ouvrages :

Pour l'ensemble du plancher de l'étage de la Maison Natale.

### 02-17 COUVERTURE TUILE CANAL TERRE CUITE "MONUMENT HISTORIQUE"

Couverture en tuile canal en terre cuite pressé de type "Monument Historique" de chez TERREAL ou équivalent.

Dimensions hors tout des tuiles :

- Chapeau "type Monument Historique" : 40 x 19 x 16.5 cm

- Courant "type Canalaverou 40" : 40,8 x 19 x 16 cm

Nombre de tuiles au m<sup>2</sup> : 17 courant et 17 à 20 chapeau.

Conformes à la norme NF EN 1304

Garantie : 30 ans

Teinte : au choix de l'architecte.

Tuiles conformes à la NF.P 31.306.

**Y compris mise en place d'une sous-toiture, armée, micro perforée, ignifugée, avec pose tendu. Le passage de l'air sera assuré par un contre-liteau de 20mm qui sera fixé sur l'écran rigide dans l'axe du chevron.**

**Cet écran devra retomber dans la gouttière, et sera arrêté à 10cm du faitage pour permettre la ventilation haute de la couverture.**

Pose à joint croisés sur liteaux sapin traité fongicide et insecticide, suivant prescription du fabricant et normes en vigueur.

Les tuiles seront fixées aux liteaux, à raison de 10 tuiles judicieusement réparties au m<sup>2</sup>.

Scellement des tuiles de rives au nu ext. des maçonneries avec léger débord extérieur (pas de chevron de rive apparent).

A l'égout, le 1er rang sera constitué de tuiles courtes entièrement recouvertes par les tuiles du second rang.

Le premier rang de tuile est accroché en partie haute sur le 1er liteau tandis que sa partie basse repose sur une chanlatte d'épaisseur convenable formant basculement.



Les lattes devront être en sapin traité de très bonne qualité et seront fixées avec des clous en métal galvanisé à chaud. Suivant nécessité, l'entrepreneur doit prévoir le voligeage en sapin de 18 mm traité, pour bas de pente, faitières, arêtiers, noues, etc ...

Compris toutes coupes et scellement de pièces.

Tuiles de finitions et accessoires :

- faitière 1/2 ronde "Val de Loire" (3 au ml) scellés au mortier batard, joint au mortier identique aux maçonneries des murs (pas de ciment gris).
- fronton de faitière demi-ronde "Val de Loire"
- Demi tuile et tuile courte (à prévoir avec couverture courante).
- Tuiles de rives latérales pour pignon.
- Entourage de cheminée en zinc naturel, compris solin

Ensemble conforme à la NF.P 31.306.

Destination des ouvrages :

Pour couverture de l'ensemble des bâtiments (hors Maison du Retour au Pays et son Fournil).

#### **02-19 GOUTTIERES EN ZINC NATUREL**

Gouttières pendantes demi-ronde en zinc naturel, fixées à l'aide de crochets renforcé en fer galvanisé compris fonds droits, fonds de dilatation et équerres.

Fixation des différents éléments par soudure, après avoir rabattu les paillettes intérieures des crochets suivant les normes NF.P 36.402 et 37.405.

Ces crochets seront fixés sur les chevrons ou les bandeaux à raison de 2 à 3 par mètre linéaire, en réglant la pente minimum de 5 mm/ml.

**Un renfort pour deux crochets** compris crochets de renfort anti-déversement sous charge de la neige.

Destination des ouvrages :

Pour l'ensemble des couvertures (Tuiles et Ardoises), hors couverture du Puit.

#### **02-20 DESCENTES D'EAUX PLUVIALES EN ZINC NATUREL**

Descentes extérieures en zinc naturel, livrées par éléments de 2.00 ml de longueur.

Tuyaux maintenus par des colliers à boulon, raccordés aux gouttières par des moignons. Coudes, bagues et crapaudines compris.

Exécution suivant NF.P 36.403 - 36.404 - 36.405 - 37.415.

Dauphins fonte fixés aux parois par colliers, en bas des descentes. Hauteur 1.00 ml, y compris raccordement de chute sur regard.

Emplacements déterminés sur plans de l'Architecte.

Destination des ouvrages :

Pour l'ensemble des descentes.