



SERVICES CULTURE ÉDITIONS
RESSOURCES POUR
L'ÉDUCATION NATIONALE

**Ce document a été numérisé par le CRDP de Montpellier pour la
Base Nationale des Sujets d'Examens de l'enseignement professionnel**

Ce fichier numérique ne peut être reproduit, représenté, adapté ou traduit sans autorisation.

Le sujet se compose de 3 pages numérotées de 1/3 à 3/3.
Dès que le sujet vous est remis, assurez-vous qu'il est complet

Ensemble : **Boite porte stylo**

Calculatrice autorisée, conformément à la circulaire 99-186 du 16 novembre 1999.

SUJET

On vous donne :

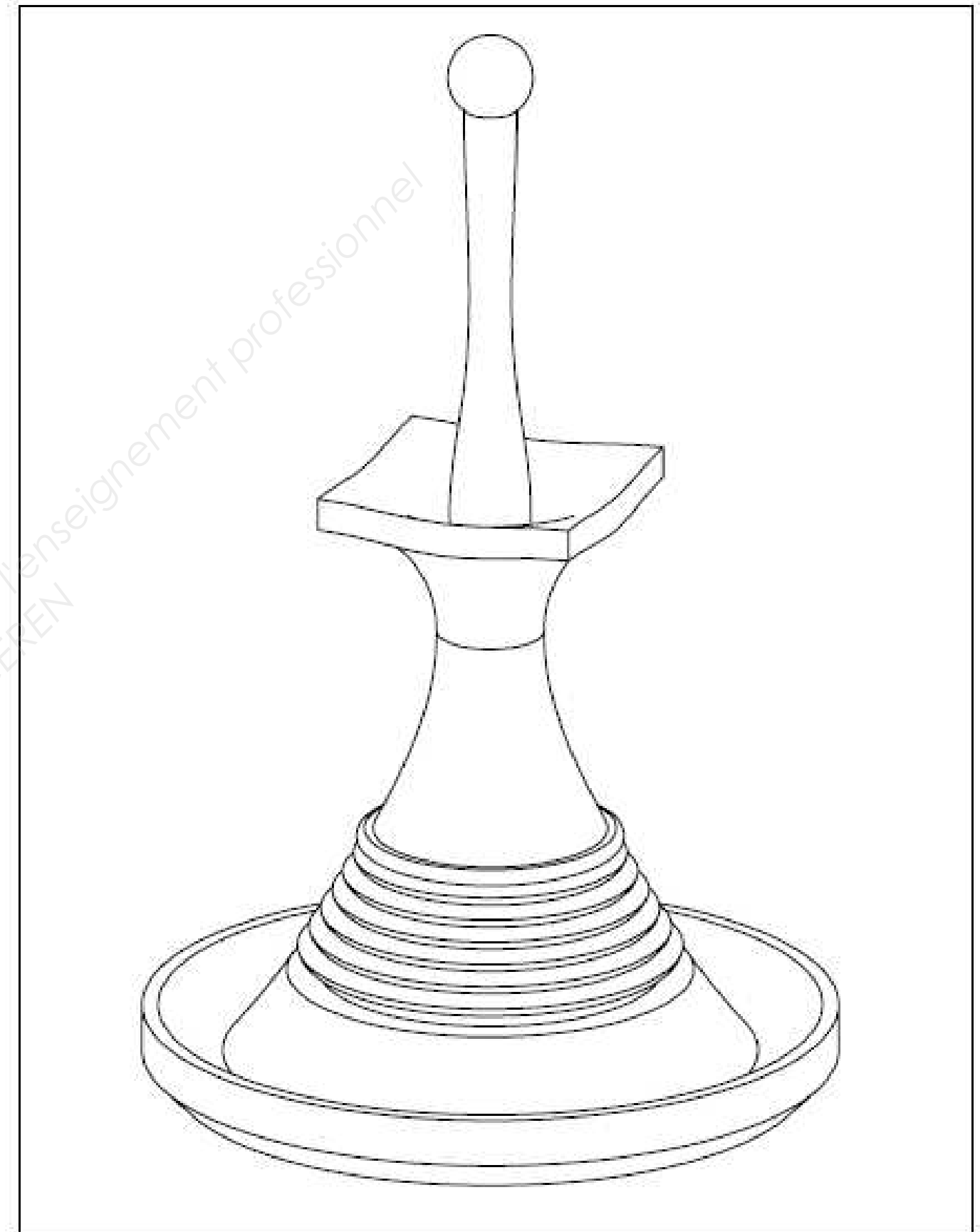
- les pièces nécessaires pour réaliser l'ouvrage,
- l'outillage individuel et collectif exigé,
- ci-contre : perspective de l'ensemble à réaliser,
- page 2/3 : vue de l'ensemble assemblé (1/2 vue, 1/2 coupe), perspective éclatée de l'ensemble, nomenclature des pièces,
- page 3/3 : plans d'exécution des éléments.

On vous demande :

- d'usiner au tour personnel les profils des éléments 101, 102, 103, 104, les perçages des éléments 102 et 103 seront réalisés sur le tour au mandrin de perçage.
L'ensemble sera rendu assemblé, **non collé**, poncé.
L'élément 104 devra s'enlever facilement sans trop de jeu de la pièce 103.
- d'usiner l'élément 105, correspondant aux profils des éléments 102 et 103 déjà assemblés,
ATTENTION : sans les creusages.
Cet élément sera rendu brut d'outils, **non poncé.**

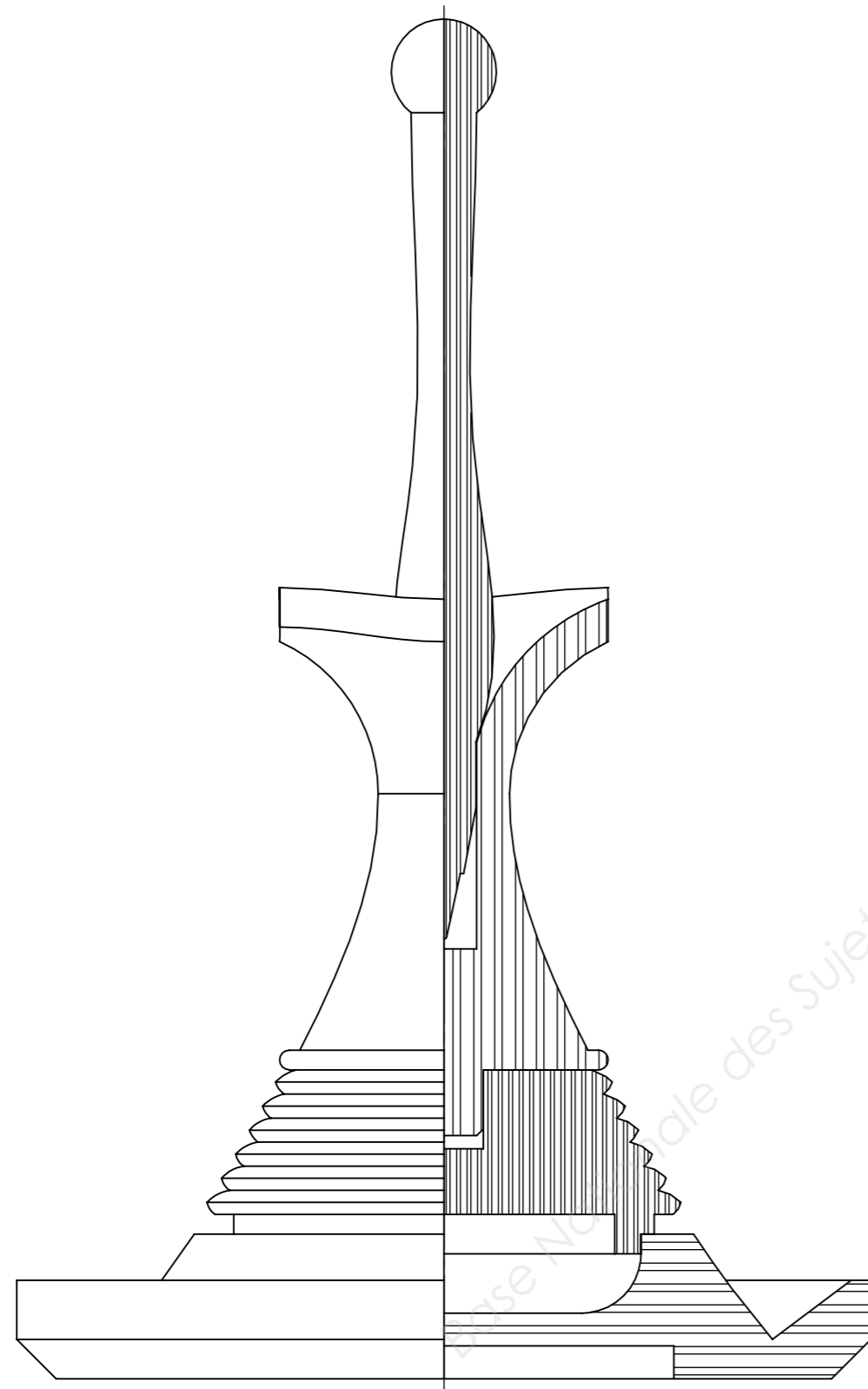
On exige :

- de l'ensemble assemblé :
 - qu'il respecte les caractéristiques géométriques et dimensionnelles du modèle (tolérances générales \varnothing et longueurs + ou - 0,5),
 - que les assemblages soient ajustés,
 - qu'il n'y ait pas de coups d'outils sur la surface des éléments,
 - que la finition soit prête à recevoir un vernis.
- de l'élément 104 :
 - qu'il puisse être enlevé facilement sans jeu excessif de l'élément 103.
- de l'élément 105 :
 - la similitude avec les éléments 102 et 103 assemblés,
 - que la coupe des outils soit de qualité.



ATTENTION : Le nom du candidat ne doit pas apparaître sur les éléments.

CAP ARTS DU BOIS Option B - TOURNEUR	SUJET	Durée : 14 h	Session 2012
EPREUVE EP1 – EXECUTION D'UNE PIECE TOURNEE	CODE : 500 234 31	Coef. : 10	Page 1 / 3



105	Pièce brute d'outils	1	Hêtre	101x75x75	Corroyée/calibrée
104	Stylo	1	Noyer	180x20x20	Corroyé
103	Porte stylo	1	Sycomore	115x50x50	Corroyé
102	Couvercle	1	Noyer	35x75x75	Corroyé
101	Socle	1	Sycomore	∅ 135x25	Corroyé/chantourné
Rep.	Désignation	Q	Matière	Dimensions	Observations

**Edition d'éducation de SolidWorks.
Utilisation pédagogique uniquement.**

**CAP Arts du bois
option B : Tourneur**

SUJET

Session 2012

Code : 50 234 31

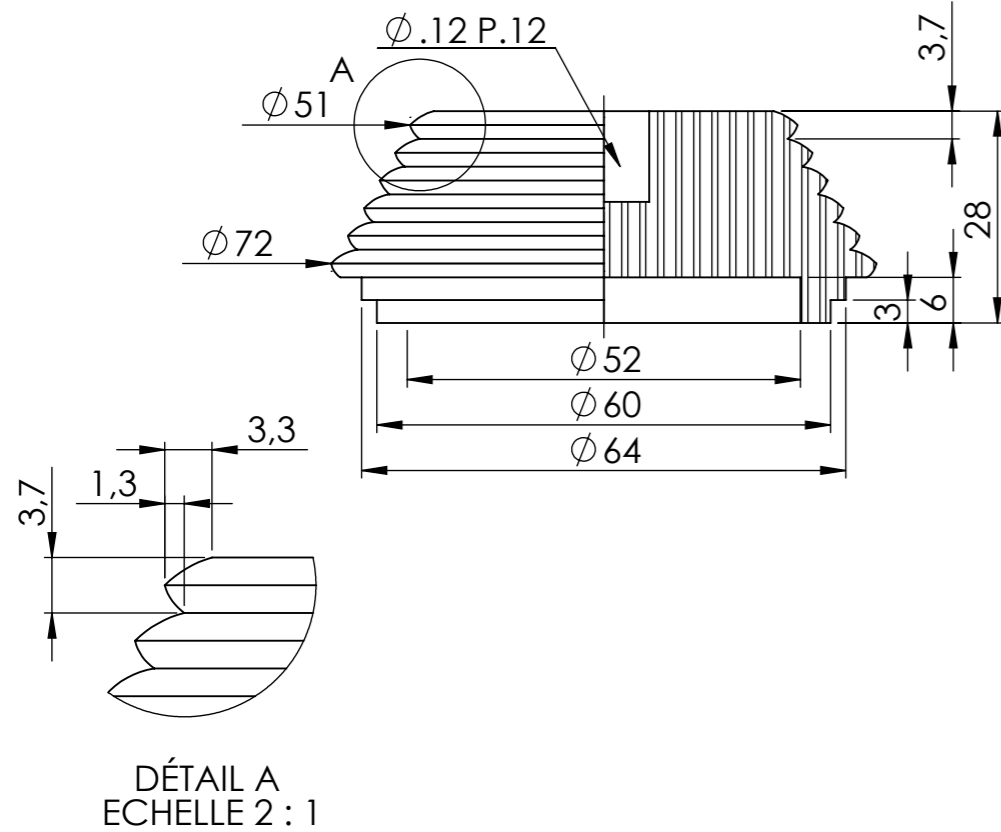
Durée : 14h00

Coef. 10

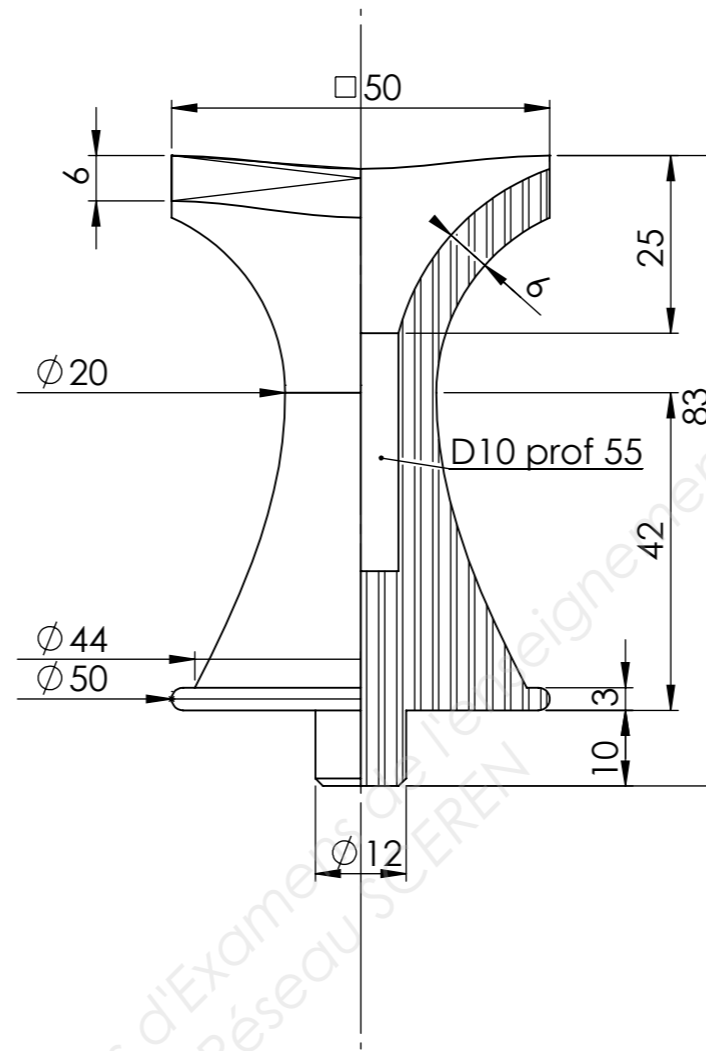
Epreuve : **Exécution d'une pièce tournée**

Page 2/3

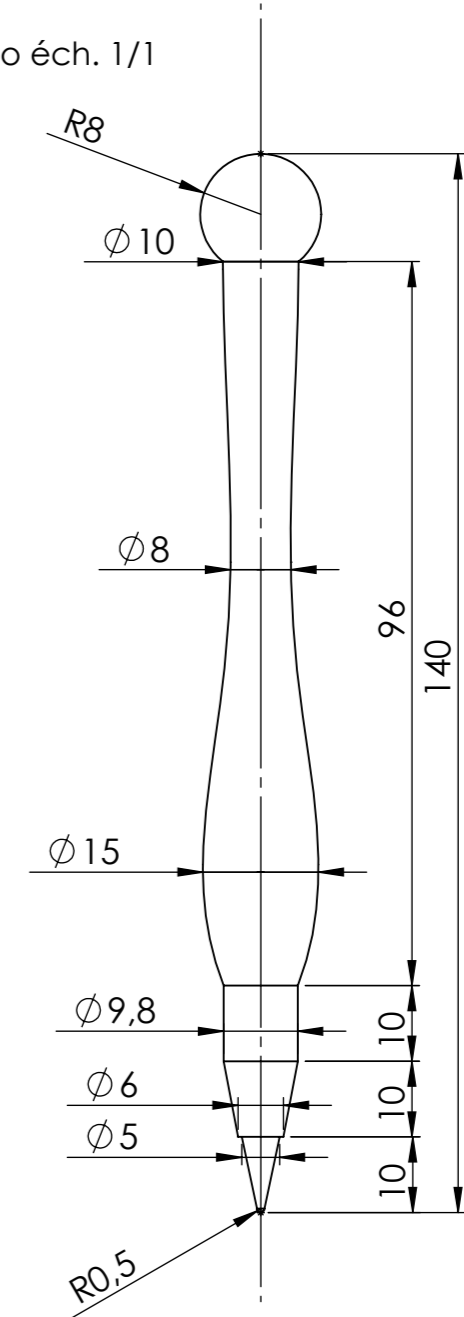
102 Couvercle éch. 1/1



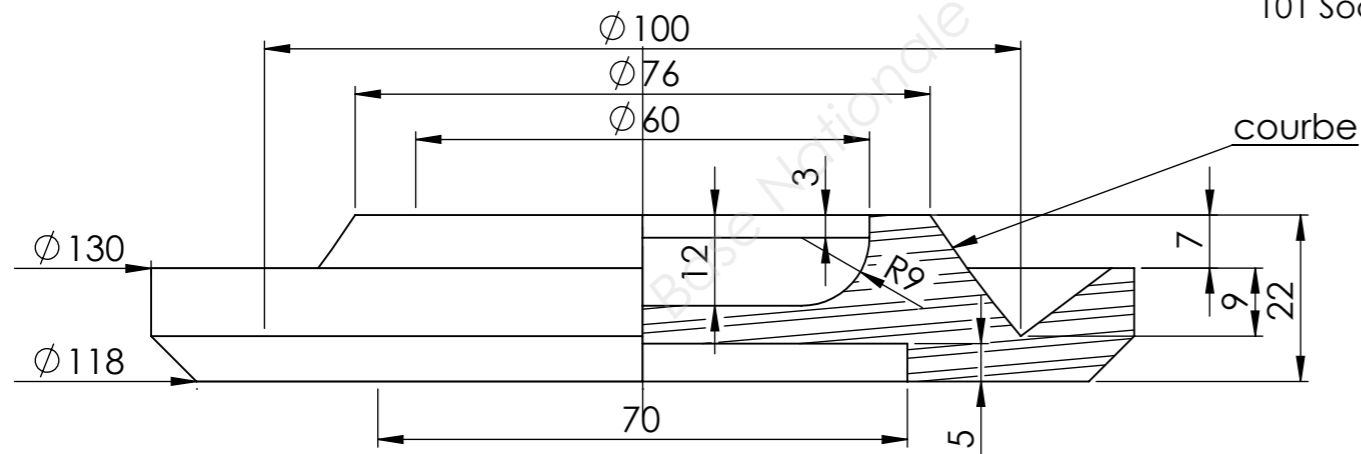
103 Porte stylo éch.1/1



104 Stylo éch. 1/1



101 Socle éch. 1/1



Toutes **les informations manquantes** sont laissées au libre arbitre du candidat, celui-ci se doit de respecter les proportions et les profils demandés.

**Edition d'éducation de SolidWorks.
Utilisation pédagogique uniquement.**

**CAP Arts du bois
option B : Tourneur**

SUJET

Session 2012

Code : 50 234 31

Durée : 14h00

Coef. 10

Epreuve : **Exécution d'une pièce tournée**

Page 3/3