



SERVICES CULTURE ÉDITIONS  
RESSOURCES POUR  
L'ÉDUCATION NATIONALE

**Ce document a été numérisé par le CRDP de Lille pour la  
Base Nationale des Sujets d'Examens de l'enseignement professionnel**

Ce fichier numérique ne peut être reproduit, représenté, adapté ou traduit sans autorisation.

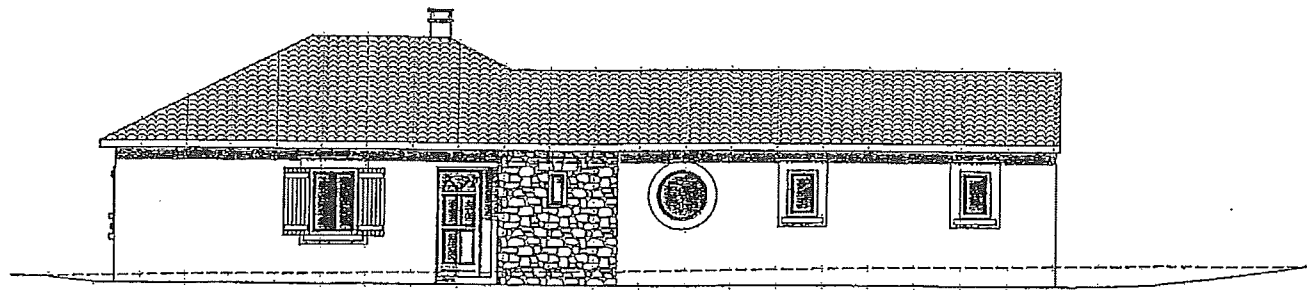
# DOSSIER RESSOURCES

## CAP SERRURIER-METALLIER

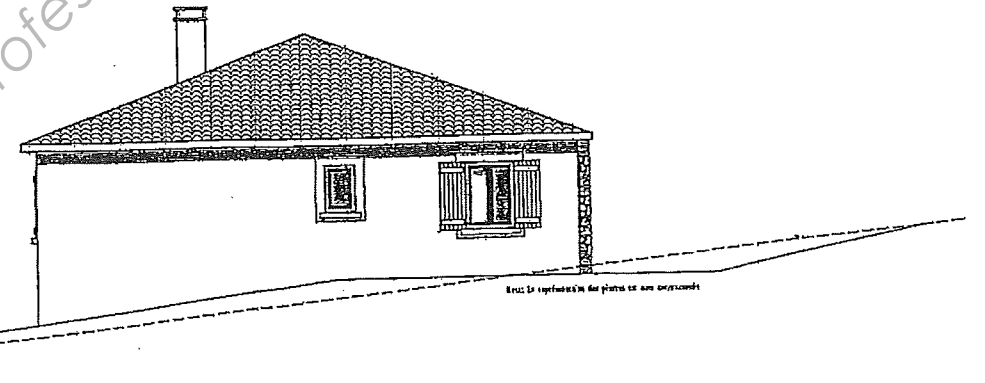
Base Nationale des Sujets d'Examens de l'Enseignement professionnel  
Réseau SCÉP

	<b>Session 2012</b>	Code		
Examen et spécialité : <b>CAP SERRURIER-METALLIER</b>				
Intitulé de l'épreuve : <b>EP1 - ANALYSE D'UNE SITUATION PROFESSIONNELLE</b>				
<b>DOSSIER RESSOURCES</b>	Facultatif : date et heure	Durée : 3 heures	Coefficient : 4	DR 1/4

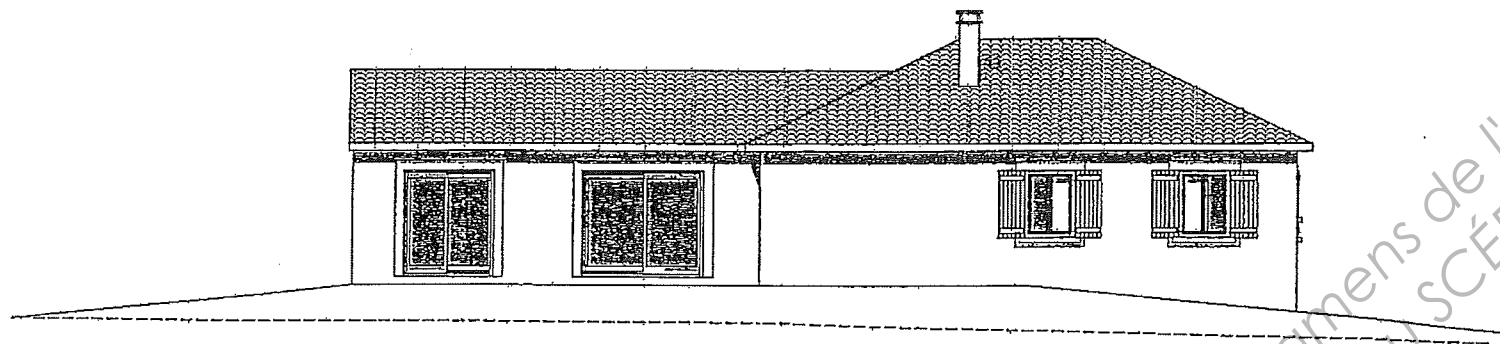
FACADE NORD EST



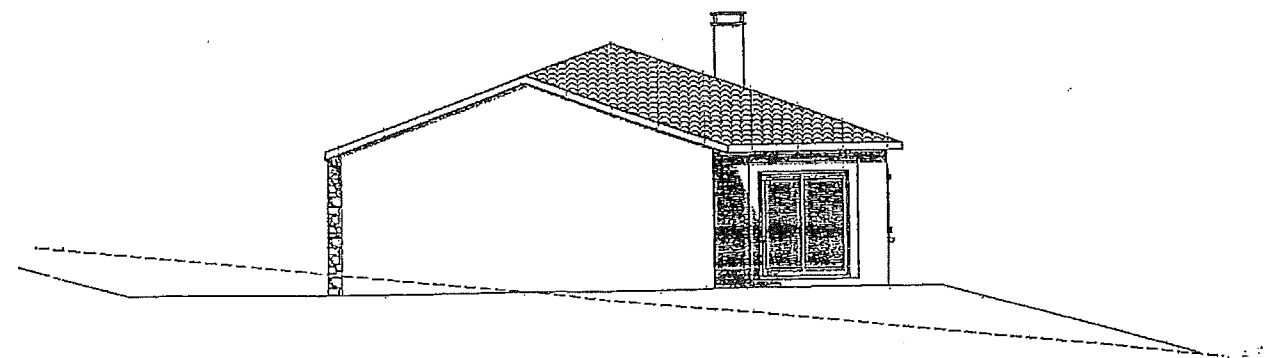
FACADE 1



FACADE 2

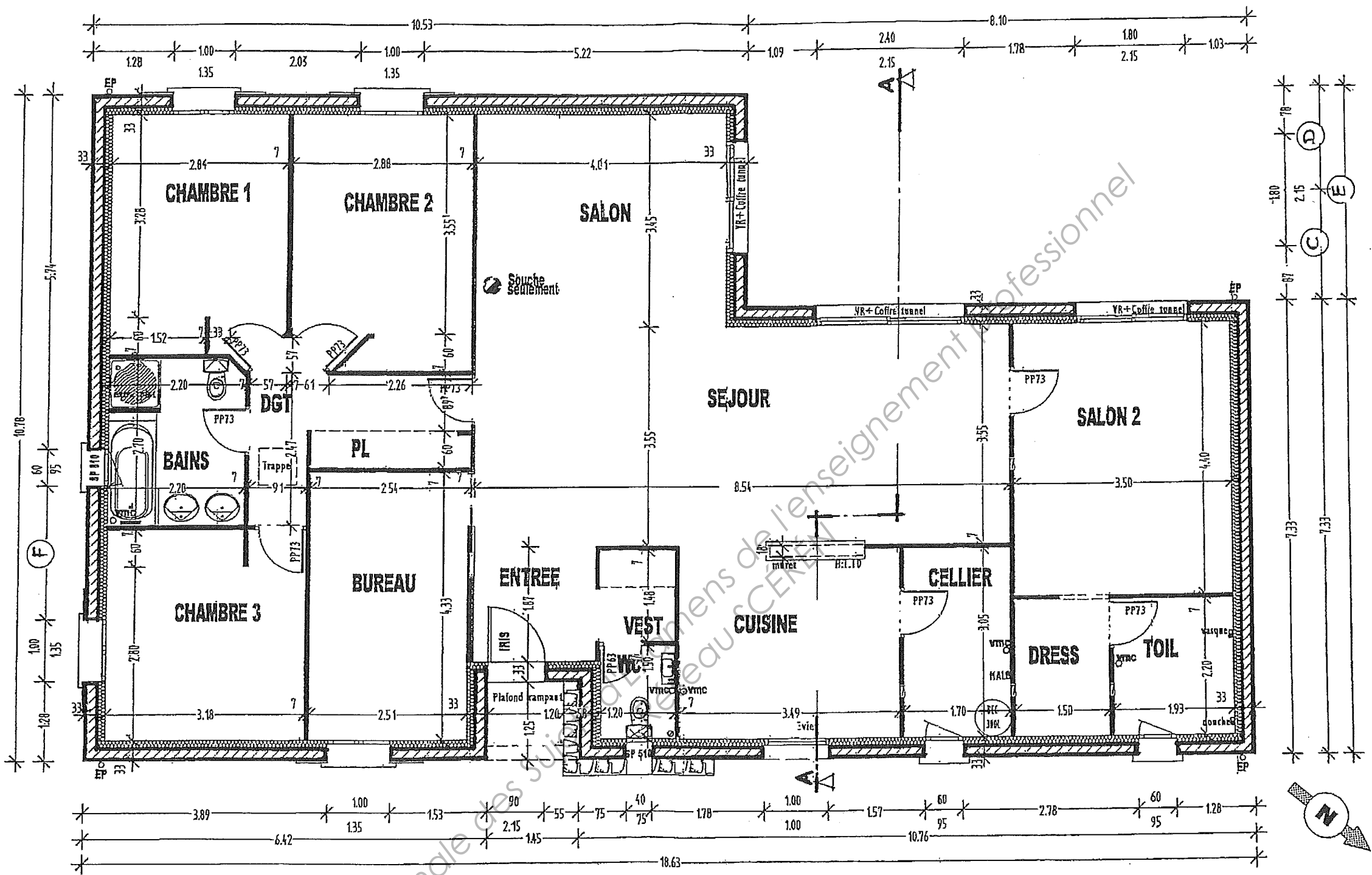


FACADE 3



Base Nationale des Sujets d'Examens de l'enseignement professionnel  
Réseau SCÉRÉN

Examen et spécialité : <b>CAP SERRURIER-METALLIER</b>	Code
Intitulé de l'épreuve : <b>EP1 - ANALYSE D'UNE SITUATION PROFESSIONNELLE</b>	DR 2/4



Examen et spécialité : <b>CAP SERRURIER-METALLIER</b>	Code
Intitulé de l'épreuve : <b>EP1 - ANALYSE D'UNE SITUATION PROFESSIONNELLE</b>	<b>DR 3/4</b>

## DESCRIPTIF SOMMAIRE

### 1 MAÇONNERIE en fondation

- Terrain naturel de classe A situé au niveau -0,20m par rapport au plancher fini de la partie habitable.
- Semelles filantes en béton armé de 60x35, sur un béton de propreté de 5 cm, situées 0,90m sous le niveau du sol extérieur fini (Fond de fouille à -1,10).
- Murs en fondation en blocs creux de béton de gravillon de 20x20x50 pour les murs porteurs avec chaînages verticaux 12x12 dans les angles.
- Plancher avec hourdis polystyrène de 16+5 sur vide sanitaire niveau 0,000 constitué de poutrelles, entrevous et dalle de répartition.
- Chaînage 15x15 en béton armé coffré à l'extérieur par une planelle de 5x20x50

### 2 MAÇONNERIE en élévation

- Chape d'arase étanche en mortier dosé à 500 kg de ciment de 5 cm d'épaisseur
- Murs en briques creuses de 20x20x50 plus un enduit extérieur monocouche de 2 cm (épaisseur totale de 33 cm) y compris blocs spéciaux dans les angles pour chaînage vertical 10x10.
- Béton armé pour linteaux dans des blocs "U" (HNB = 2,15 pour les portes extérieures) et le chaînage haut du R.d.C de 15x15 coffré à l'extérieur par une planelle de 5cm (niveau supérieur + 2.650).
- Ouvrages divers tels que seuils pour portes, appuis de fenêtre, blocage entre chevrons, arase de rampantage

### 3 MENUISERIE CHARPENTE

Charpente industrialisée pour combles perdus avec débord de 30cm dans le prolongement de l'arbalétrier, et un habillage avec planche de rive et lambris cloué en sous-face suivant le rampant.

#### Menuiseries

- Extérieures : en bois exotique pour double vitrage et volets bois avec barres. Baies vitrées en PVC blanc avec double vitrage et volets roulants posés dans coffre.
- Intérieures : portes isoplanes de 73x204, et type KZ pour les portes de placard H.T. : 224

### 4 COUVERTURE

En tuiles de terre cuite type romane, pente 37%, débord 0,30m  
Gouttières 1/2 rondes et descentes en PVC ton sable.

### 5 PLÂTRERIE - ISOLATION

- Doublage des murs extérieurs (ep. finie 33 cm : mur porteur de 20 cm + enduit extérieur de 2 cm) par panneaux composites collés semi-rigides de 90 mm de polystyrène + 10 mm de plaque de plâtre + 10 mm de plot de colle.
- Cloisons de distribution de 72 mm en plaques de plâtre vissées sur une ossature métallique (cotées 7 cm sur le plan).
- Plafond ( prévoir une isolation thermique en laine de verre de 200 mm) en plaques de plâtre cartonnées de 15 mm fixées indirectement à la charpente bois par des suspentes et rails en acier galvanisé (HSP = 2.50)
- Ventilation mécanique pour un renouvellement d'air : 70% du volume habitable par heure.

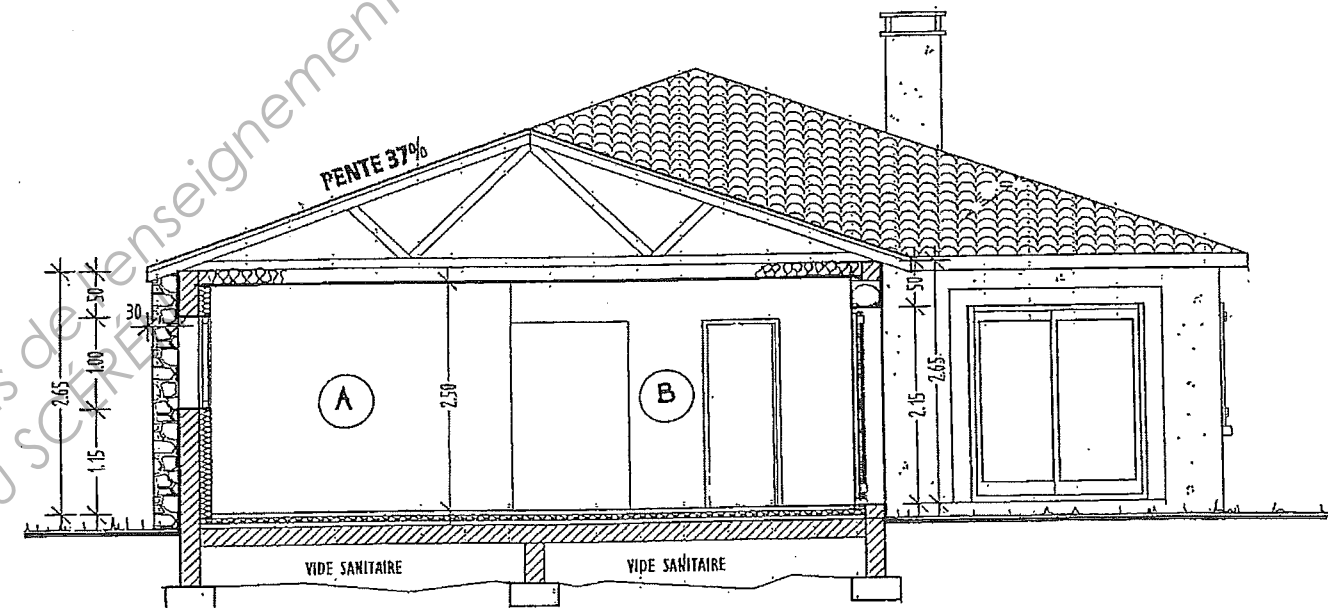
### 6 -REVÊTEMENTS DE SOLS

- Carrelage en grès cérame, carreau de 15x15 antidérapant pose scellée, série 1, bon choix, en tapis unicolore et droit pour cuisine, dégagement, W-C, salle de bains
- Carrelage en brèches de marbre reconstitué blanc-beige, dalle de 25x25 pour le séjour.
- Plinthe 50x10 à bord chanfreiné en brèches de marbre reconstitué blanc-beige pour séjour.
- Plinthe droite en grès étiré à chant vif 8x24 pose scellée pour toutes les pièces recevant un carrelage sauf W-C, salle de bains, séjour
- Ragréage de sol en 1 passe sur chape rapportée (1 kg/m<sup>2</sup>) puis pose de moquette collée pour les chambres et les placards
- Seuil 1/2 bombé en laiton de 30 mm de largeur pose vissée pour raccord entre moquette et carrelage
- Dallage de la terrasse en pierres naturelles avec joints garnis par un mortier de ciment.

### 7 -PEINTURE

- Menuiseries bois extérieures : lasure extérieures
- Boiseries intérieures : peinture micro-poreuse aspect satiné pour bois intérieurs
- Plafonds plâtre : peinture acrylique mate sans tension deux couches
- Murs séjour : revêtement mural à base de fibres cellulosiques synthétiques et d'une impression vinylique expansée
- Murs salles de bains : peinture glycéro aspect satiné
- Murs cuisine : peinture mate à base de résines acryliques en dispersion aqueuse.
- Murs chambres : revêtement mural papier lavable
- Sols chambres : revêtement plastiques en lé

COUPE DE PRINCIPE



Examen et spécialité : CAP SERRURIER-METALLIER

Code

Intitulé de l'épreuve :

EP1 - ANALYSE D'UNE SITUATION PROFESSIONNELLE

DR 4/4