



SERVICES CULTURE ÉDITIONS
RESSOURCES POUR
L'ÉDUCATION NATIONALE

**Ce document a été numérisé par le CRDP de Montpellier pour la
Base Nationale des Sujets d'Examens de l'enseignement professionnel**

Ce fichier numérique ne peut être reproduit, représenté, adapté ou traduit sans autorisation.

**BACCALAUREAT PROFESSIONNEL
OUVRAGES DU BATIMENT
Aluminium, verre et matériaux de synthèse**

Session 2013

Ce dossier comporte **9** pages, numérotées de **DT 1 / 9** à **DT 9 / 9**.
Assurez-vous que cet exemplaire est complet.
S'il est incomplet, demandez un autre exemplaire au chef de salle.

Consignes aux surveillants

- ⇒ Ce dossier technique est commun aux sous-épreuves **E2**
- E22 - Analyse technique d'un ouvrage (U22)
 - E21 - Préparation et suivi d'une fabrication et d'une mise en œuvre sur chantier (U21)
- ⇒ Il devra être restitué à l'issue de chaque sous-épreuve et redistribué aux sous-épreuves suivantes (pour les candidats présentant plusieurs unités).
- ⇒ Vous devez signaler aux candidats qu'ils devront apposer leur nom sur ce dossier technique.

Nom du candidat : _____

DOSSIER TECHNIQUE

MAITRE D'OUVRAGE:

COMMUNE DE SAINT BENOIT

Adresse:

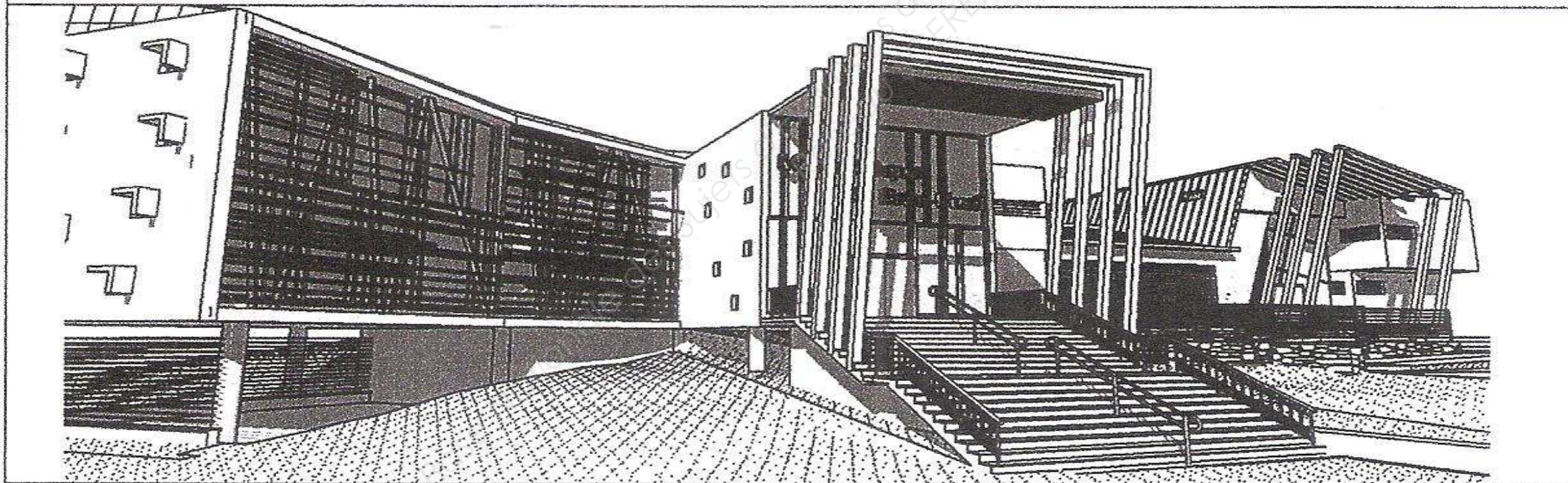
2 Rue Georges Pompidou
97470 SAINT BENOIT



DEPARTEMENT DE LA REUNION

SAINT BENOIT

REALISATION DE LA MEDIATHEQUE DE BRAS-FUSIL



Extrait « CCTP LOT 4 MENUISERIE ALUMINIUM »

1 Généralité

1.1 Objet du marché :

Le présent Cahier des Charges Techniques Particulières a pour objet de définir, dans le cadre du CCTG, les éléments et conditions pour la pose et fourniture de l'ensemble des menuiseries aluminium concernant le présent marché « opération : La Médiathèque de Bras Fusil ». Cet établissement est situé sur l'île de la Réunion dans une zone urbanisée de la commune de Saint-Benoît.

1.1.1 Généralité

Tous les éléments entrant dans la composition des ensembles menuisés aluminium seront des profilés standard normalisés et les visseries seront en inox.

Les profilés seront assemblés en coupes à 45° ou 90° étanchées au mastic.

Les cadres dormants seront à couvre-joint sur les murs intérieurs.

Tous les éléments entrant dans la composition des ensembles menuisés aluminium devront bénéficier du label QUALICOAT qualité marine RAL 7015.

1.2 D.T.U

Les ouvrages seront exécutés conformément aux D.T.U 36.5 et DTU 39-P4, 39-P5

1.3 Classement A.E.V :

Les baies de façade seront classées selon les caractéristiques ci-après :

-classement minimum requis : $A^*_3 E^*_5 V^*_{A3}$

La résistance mécanique des profilés et des vitrages aux vents cycloniques devra être justifiée.

Les procès verbaux des classements seront produits par l'entreprise.

1.4 protection

Pendant toute la durée du chantier, l'entreprise réalisera à ses frais, les protections efficaces de tous ses ouvrages y compris la maintenance.

2 Description des ouvrages

2.1 Ensembles menuisés battants

2.1.1 porte pleine aluminium 2 vantaux PA01 IS

Ensemble menuisé comprenant ouvrants à l'anglaise 2/3 1/3(tierce).

La largeur de passage sur l'ouvrant de service devra être supérieure à 900 mm.

Quincaillerie :

Serrure à fermeture 3 points

Cylindre européen

Commande par barre anti-panique

2.2 Ensemble des fenêtres :

2.2.1 Ensemble menuisé fenêtre ouverture à la française FF01

Ensemble menuisé ouvrant à la française un vantail.

Paumelles 2 lames en aluminium laqué, fixation par vis et cales inox compris rondelles en polyamide graphité.

Type de commande crémone en aluminium laqué.

Volume verrier en vitrage feuilleté de sécurité 44.2 clair.

2.2.2. Ensemble menuisé fenêtre ouverture à la française + allège vitrée FF02

Ensemble menuisé comprenant un ouvrant à la française un vantail sur allège fixe.

Paumelles 2 lames en aluminium laqué, fixation par vis et cales inox compris rondelles en polyamide graphité.

Type de commande crémone en aluminium laqué.

Volume verrier en vitrage feuilleté de sécurité 44.2 clair.

2.2.3. Ensemble menuisé fenêtre ouverture à la française FF03

Ensemble menuisé ouvrant à la française un vantail.

Paumelles 2 lames en aluminium laqué, fixation par vis et cales inox compris rondelles en polyamide graphité.

Type de commande crémone en aluminium laqué.

Volume verrier en vitrage feuilleté de sécurité 44.2 clair.

2.2.4. Menuiseries fixes FF04 :

Ensemble menuisé fixe.

Volume verrier en verre feuilleté de sécurité 44.2 clair.

2.3 Jalousie

Composée d'un cadre et lames mobiles en aluminium ou en verre imprimé pour les salles de bains, salles d'eau et WC.

Commande par crémone.

L'étanchéité entre lames sera assurée par joint de battement EPDM.

2.3.1 Jalousie JAL 1 :

Vitrage imprimé pour SdB et WC

2.4 Ensembles menuisés fixes :

2.4.1 Mur-rideau MR01

Ensemble menuisé fixe.

Volume verrier recuit en verre feuilleté de sécurité 1010.2 clair.

2.4.2 Mur-rideau MR02

Ensemble menuisé fixe.

Volume verrier recuit en verre feuilleté de sécurité 1010.2 clair.

2.4.3 Cloison vitrée 1 + porte :

Ensemble composé de châssis fixe avec une porte, l'ensemble sera coupe feu ½ heure.

Dimension : 316 x 250ht

Localisation : bureau

2.4.4 Cloison vitrée 2:

Ensemble composé de châssis fixe avec une porte, l'ensemble sera coupe feu ½ heure.

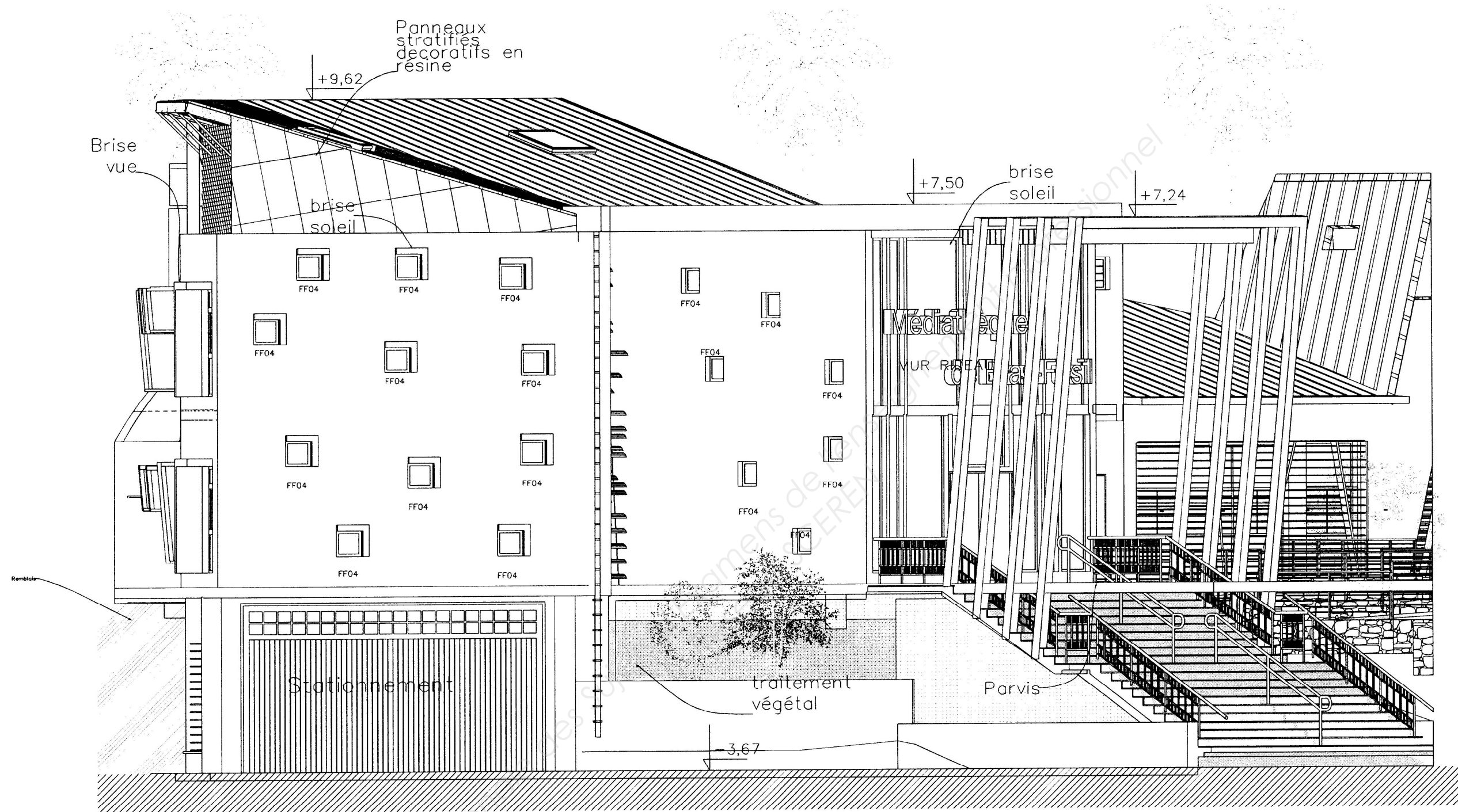
Dimension : 316 x 250ht

Localisation : bureau



Ville de Saint-Benoit - Zone urbanisée

Base Nationale des Sujets d'Examens de l'enseignement professionnel
Réseau SCEREN



Façade Principale
sans échelle

Panneaux stratifiés décoratifs à haute pression

+9,63

brise soleil

+7,00

±0,00

-3,67

toiture tôle
facade vitrée
MR01

+9,64

MR02

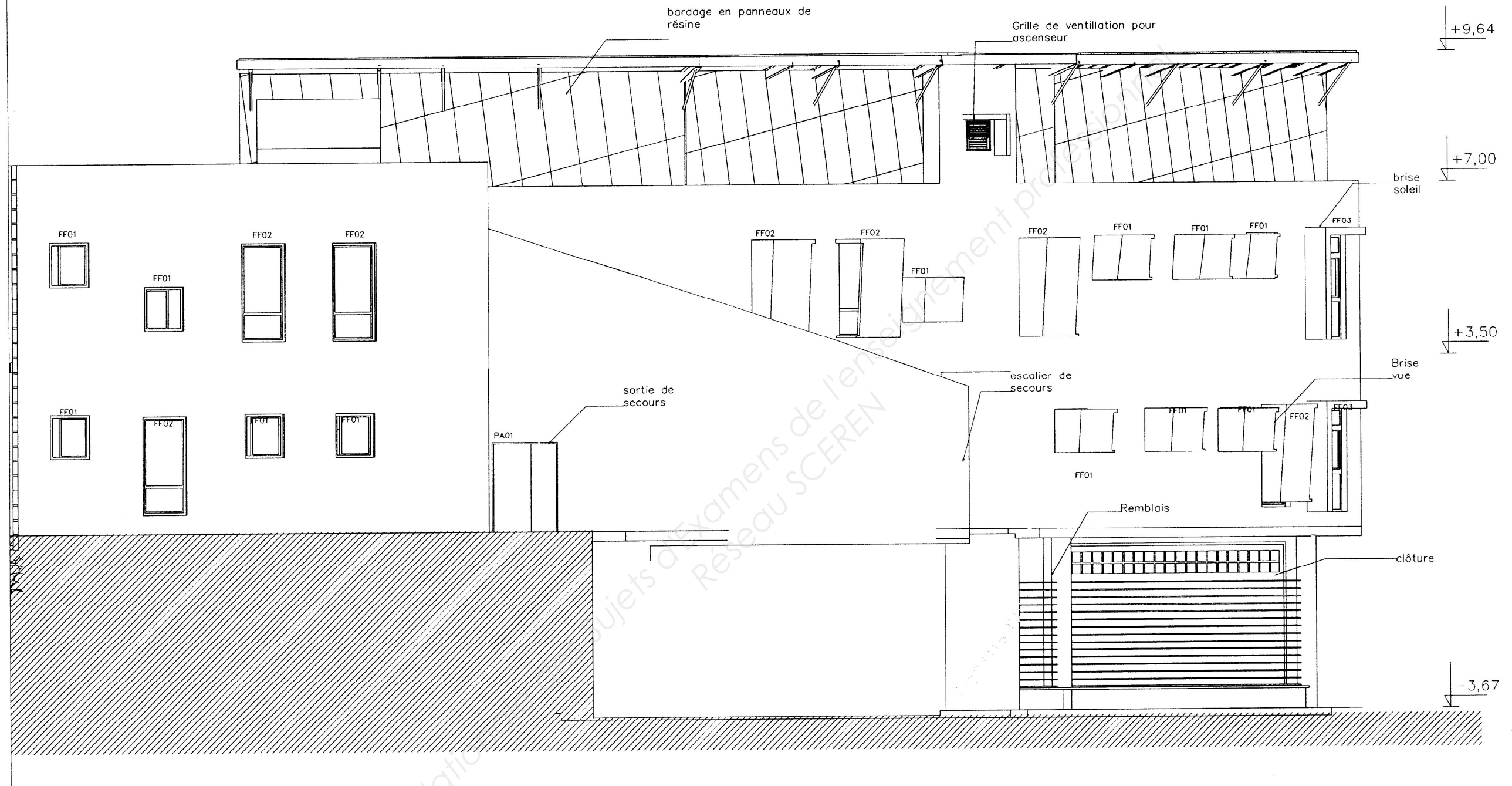
brise soleil

Médiathèque
de Bras-Fusil

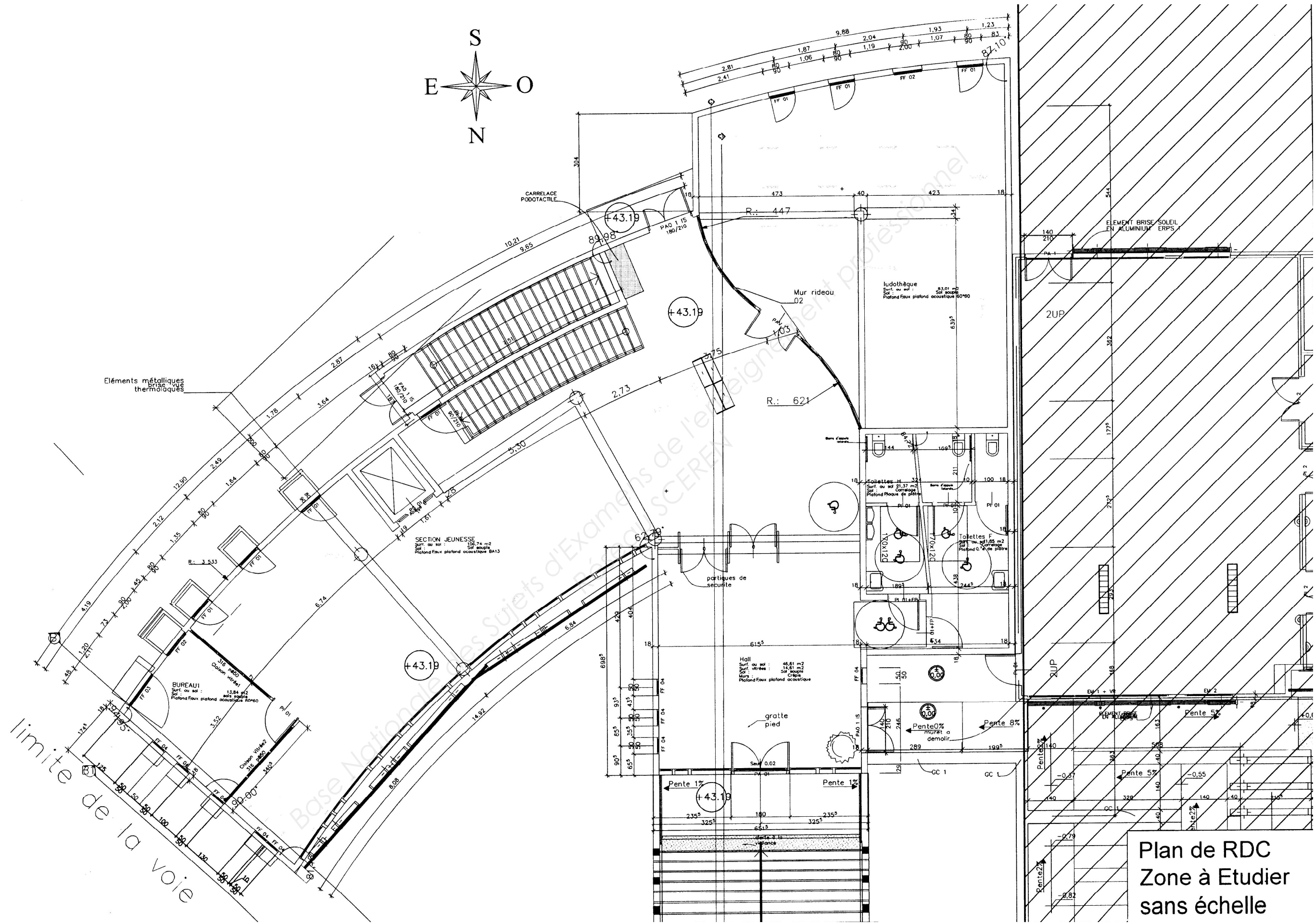
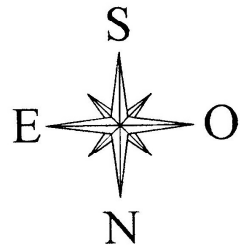
MUR RIDEAU

JAL 01 JAL 01

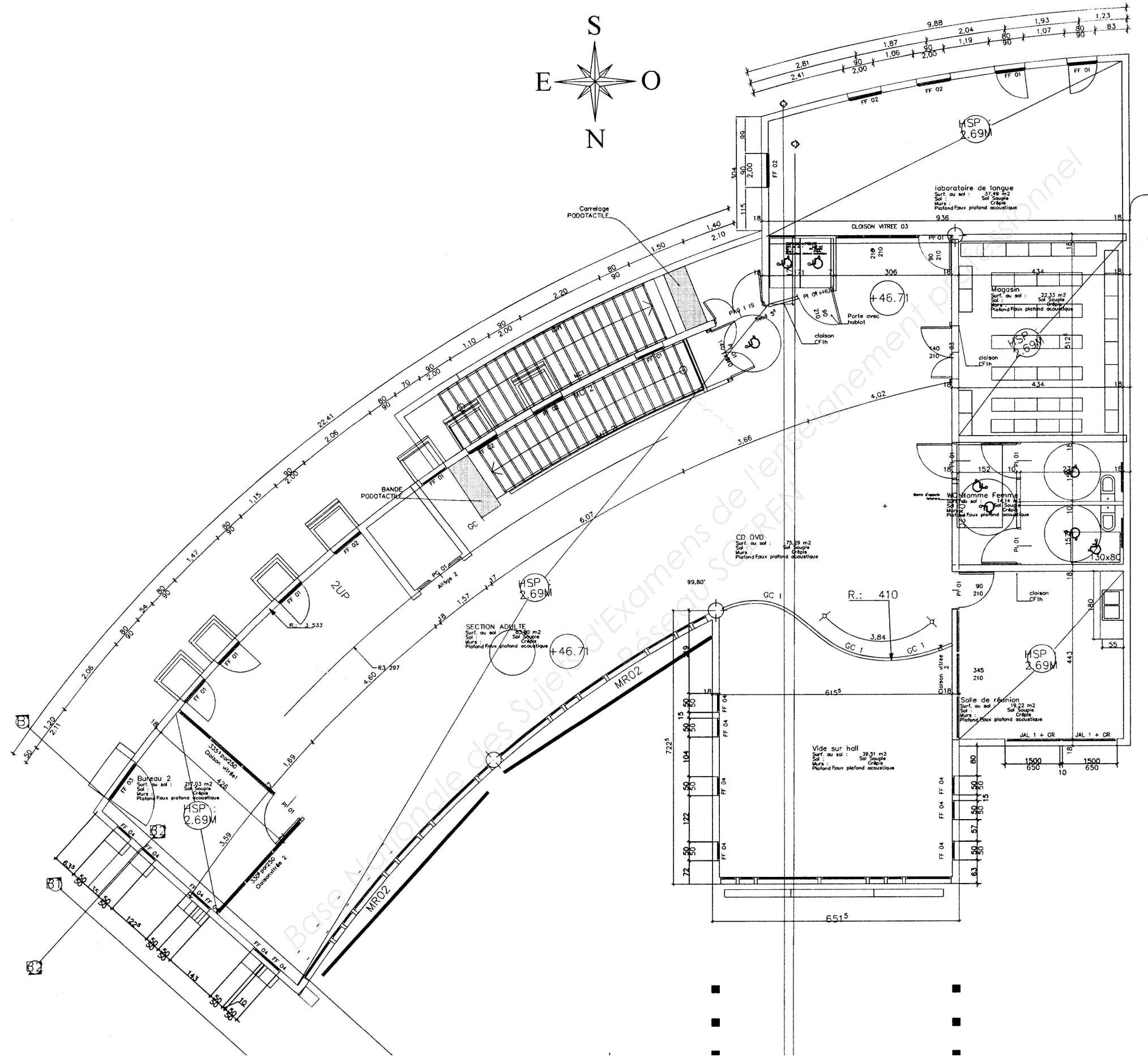
Façade NORD
sans échelle



Façade SUD
sans échelle



Plan de RDC
Zone à Etudier
sans échelle



Plan de R+1
Zone à étudier
sans échelle