



SERVICES CULTURE ÉDITIONS
RESSOURCES POUR
L'ÉDUCATION NATIONALE

**Ce document a été numérisé par le CRDP de Montpellier pour la
Base Nationale des Sujets d'Examens de l'enseignement professionnel**

Ce fichier numérique ne peut être reproduit, représenté, adapté ou traduit sans autorisation.

BACCALAUREAT PROFESSIONNEL T.M.A

Technicien Menuisier – Agenceur



EPREUVE : E3

Pratique prenant en compte la formation en milieu professionnel

Sous épreuve E33

Unité U33

MISE EN ŒUVRE D'UN OUVRAGE SUR CHANTIER

DOSSIER SUJET

Ce dossier comprend :

- Page de garde..... Page 1 / 8
- Descriptif..... Page 2 / 8
- Compétences évaluées, travail demandé..... Page 3 / 8
- Barème de correction..... Page 4 / 8
- Plans techniques..... Pages 5 à 8 / 8

*Le sujet se compose de 8 pages numérotées de 1/8 à 8/8.
Dès que le sujet vous est remis, assurez-vous qu'il est complet.*

CODE EPREUVE : 1306-TMA P 33		EXAMEN : BACCALAUREAT PROFESSIONNEL	SPECIALITE : Technicien Menuisier - Agenceur
SESSION 2013	DOSSIER SUJET	EPREUVE : E3 – Pratique prenant en compte la formation en milieu professionnel Sous-épreuve E.33- Unité U33 MISE EN OEUVRE D'UN OUVRAGE SUR CHANTIER	<u>Calculatrice autorisée :</u> OUI
Durée : 6 h 00		Coefficient : 2	Sujet n° 16 EG 13 Page : 1 / 8

DESCRIPTIF

Mise en oeuvre des postes de change

Les postes de change sont à installer dans des espaces encloisonnés.
(Longueur d'encloisonnement : 1480 mm.)

Détail des sous-ensembles à poser sur site :

- 1 caisson droit (avec porte) livré monté
- 1 caisson gauche livré monté
- 1 plateau et 2 dossierets à ajuster en longueur
- 2 joues d'habillage (droite et gauche)
- 1 escalier sur crémaillères (livré à plat)
- 1 fileur vertical à ajuster

CONSIGNES GENERALES

Les machines outils ne sont pas pré-réglées par le centre d'examen.

Les outillages et autres matériels sont mis à disposition des candidats.

L'accès aux postes de travail pourra être refusé au candidat si celui-ci ne respecte pas les règles de sécurité et s'il n'est pas en possession des EPI.

Tout renseignement non mentionné sur le dossier sera laissé à l'initiative du candidat.

TRAVAIL DEMANDE

COMPETENCES EVALUEES

C4.1 : Organiser et mettre en sécurité la zone d'intervention.

C4.2 : Contrôler la conformité des supports et des ouvrages.

C4.3 : Implanter les ouvrages.

C4.4 : Préparer, adapter, ajuster les ouvrages.

C4.5 : Conduire les opérations de pose sur chantier.

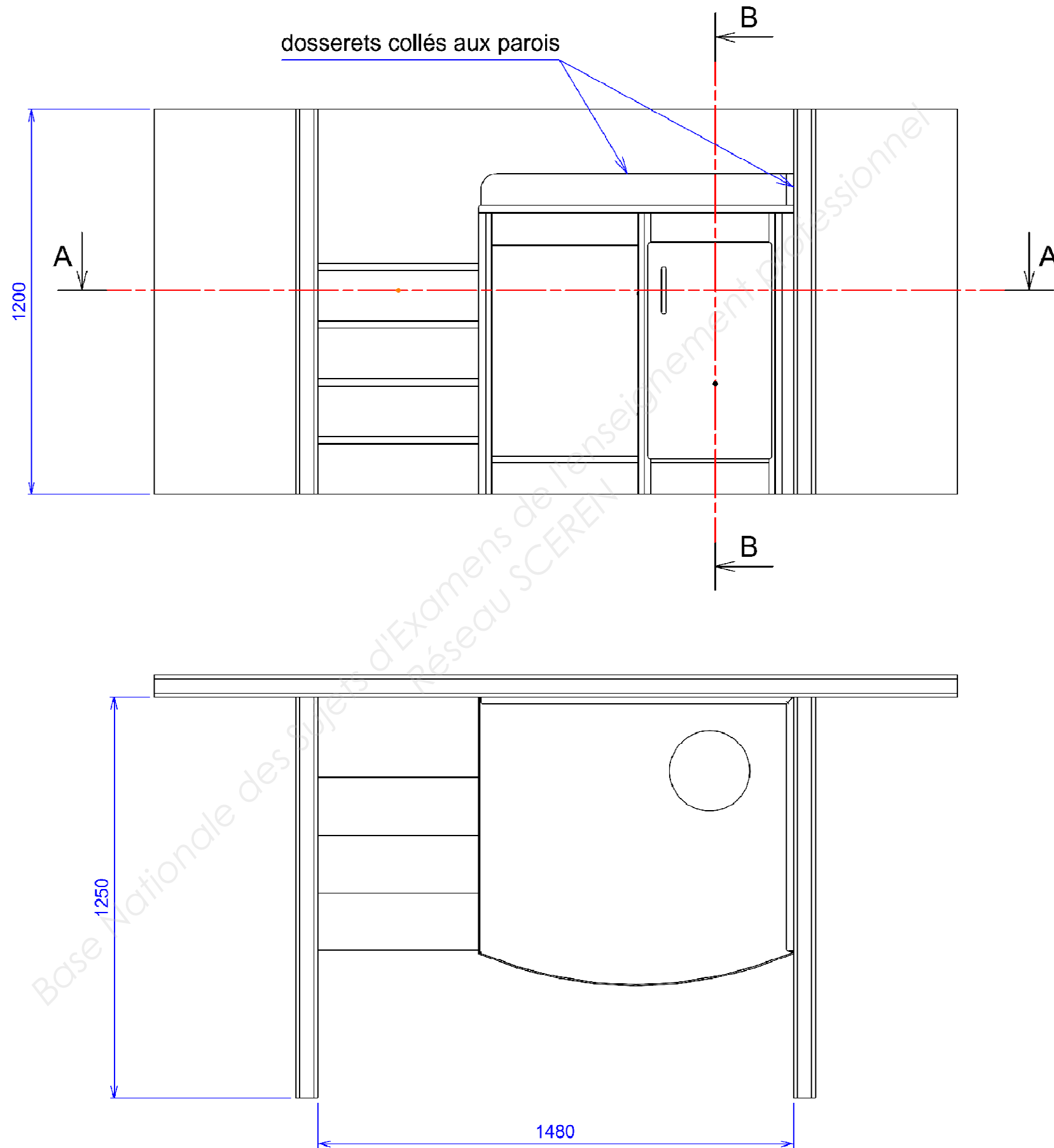
C4.6 : Installer les équipements techniques et accessoires.

On donne	On demande	On exige
	Vérifier les niveaux et aplombs des supports.	
	Implanter les sous-ensembles	
	Fixer les différents tasseaux	
	Fixer la joue gauche	
	Positionner et fixer le caisson gauche	Hauteur sol / dessus du plateau + ou – 5 mm
	Visser les crémaillères	Niveau correct du plateau (sens largeur et profondeur)
	Poser la joue droite sur le caisson droit	Fileur vertical ajusté avec soin
	Positionner et solidariser les deux caissons	Découpe et position de la vasque conforme au plan
Dossier technique de l'ouvrage	Percer les traverses des caissons	Raccord en angle des dossierets sans jeu
Les sous-ensembles et éléments à mettre en œuvre	Ajuster et coller le fileur vertical	Marches et contre marches ajustées correctement
	Entailler l'emplacement de la vasque	
Un espace de pose	Ajuster et solidariser le plateau à la paroi et aux caissons	Caissons posés en retrait de 22 mm / joues mdf (droite et gauche).
Les quincailleries et consommables	Ajuster et coller les dossierets aux parois verticales	
Les moyens matériels de l'atelier	Ajuster, poser et clouer les marches et contre marches	Mise en œuvre globale méthodique et réalisée en toute sécurité
	Vérifier la conformité de l'ouvrage	
	Jointoyer si nécessaire	
	Nettoyer l'agencement et l'espace de pose	Pose soignée et recevable de l'agencement (réception du chantier)

BAREME DE CORRECTION

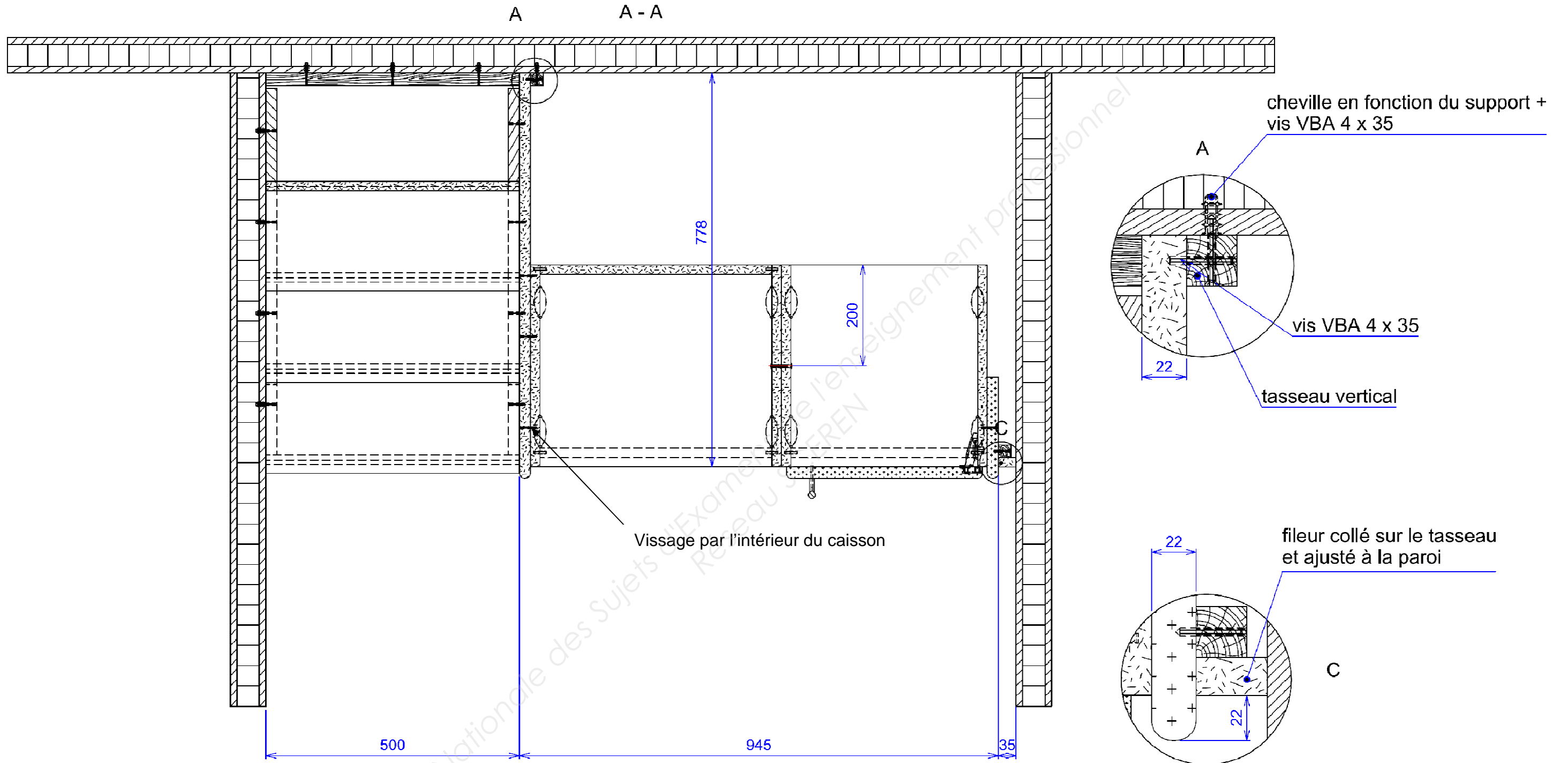
Critère d'évaluation	Barème
Hauteur sol / dessus du plateau + ou – 5 mm	/6
Niveau correct du plateau (sens largeur et profondeur)	/8
Fileur vertical ajusté avec soin	/8
Découpe et position de la vasque conforme au plan	/12
Raccord en angle des dossierets sans jeu	/8
Marches et contre marches correctement ajustées et clouage des marches soigné	/16
Caissons posés en retrait de 22 mm / joues mdf (droite et gauche).	/12
Mise en œuvre globale méthodique et réalisée en toute sécurité	/20
Pose soignée et recevable de l'agencement (réception du chantier)	/30
TOTAL:...../120	
NOTE :...../20	

GEOMETRAL "POSTE DE CHANGE"



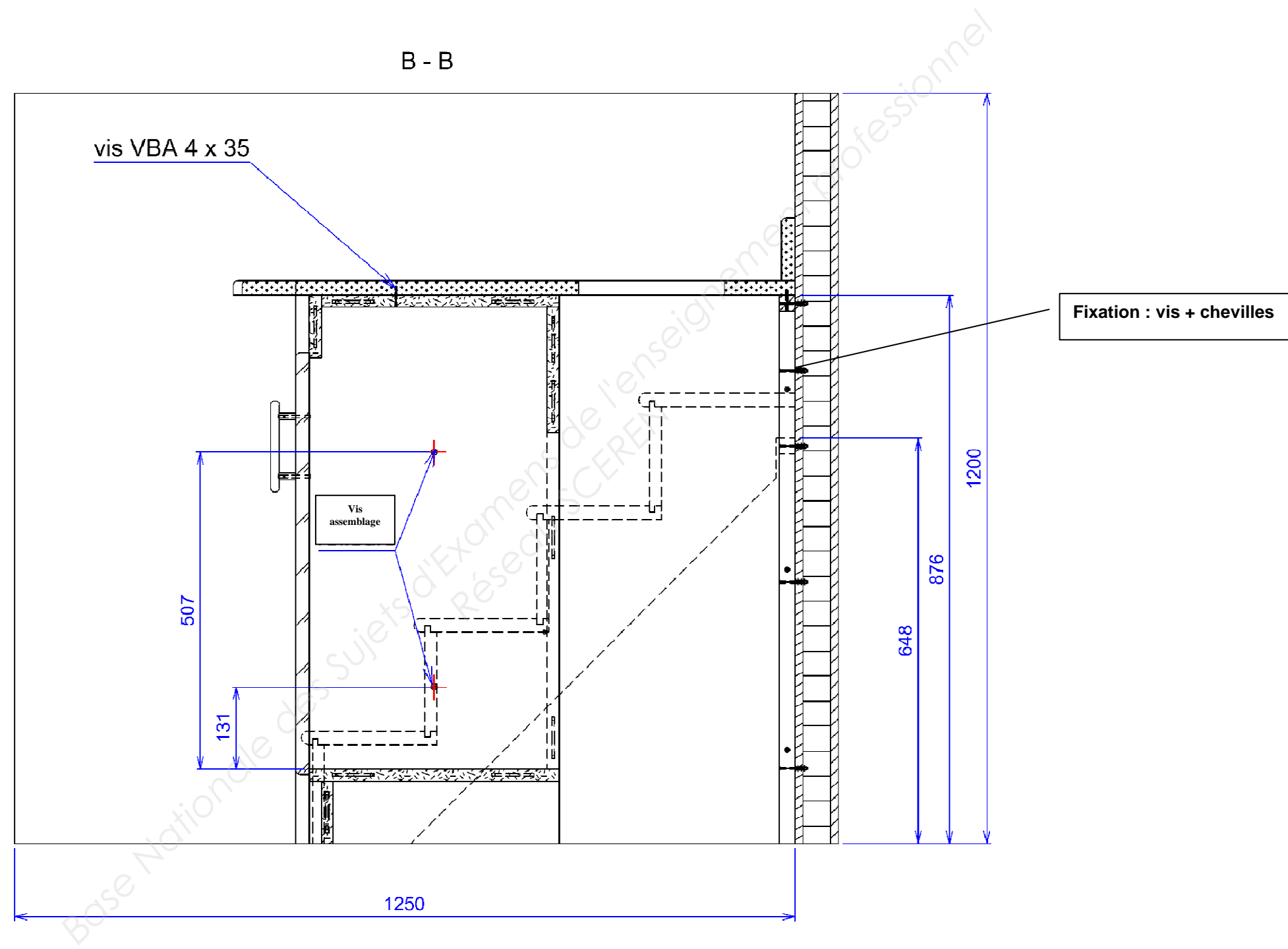
Echelle 1:15

COUPE A-A



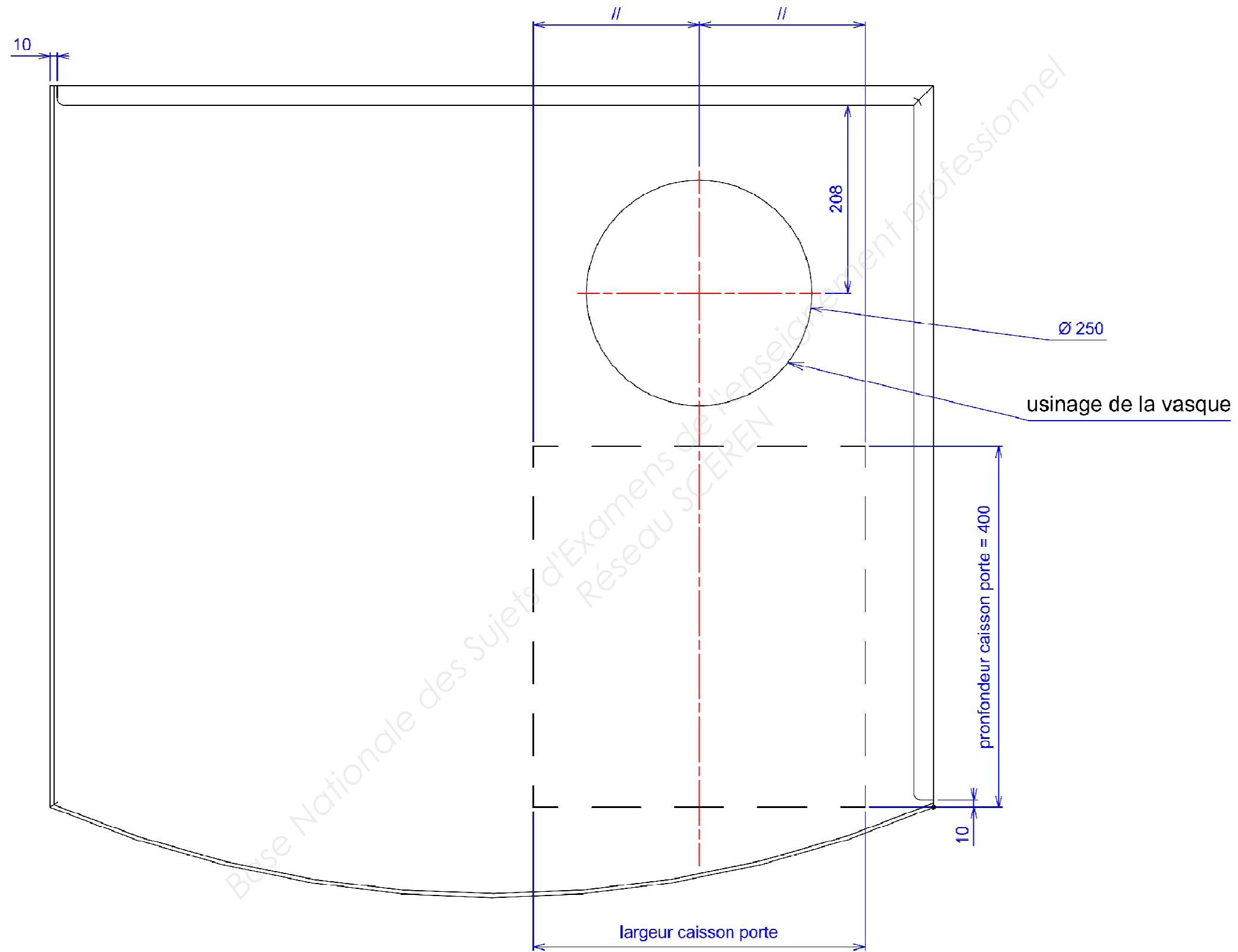
Echelle 1:8

COUPE B-B



Echelle 1:8

PLATEAU



Echelle 1:5