

CORRIGE

Ces éléments de correction n'ont qu'une valeur indicative. Ils ne peuvent en aucun cas engager la responsabilité des autorités académiques, chaque jury est souverain.

C.A.P STAFFEUR ORNEMANISTE

Sommaire

Page 1/8	<u>Page de garde / Barème</u>
Page 2/8	<u>Plan 1 (vue des façades)</u>
Page 3/8	<u>Plan 2 (Vue du dessus)</u>
Page 4/8	<u>Plan 3 (Vue des coupes)</u>
Page 5/8	<u>Questionnaire / Lecture de Plan</u>
Page 6/8	<u>Questionnaire 1 / Technologie</u>
Page 7/8	<u>Questionnaire 2 / Technologie</u>
Page 8/8	<u>Questionnaire / Prévention</u>

EP:2 LECTURE DE PLAN - TECHNOLOGIE - PREVENTION

Matières	Note et Barème
LECTURE DE PLAN	/25
TECHNOLOGIE	/35
PREVENTION	/20
TOTAL	/80

IMPORTANT : Le sujet comprend 8 pages numérotées de 1/8 à 8/8.

Vérifier qu'il est complet.

C.A.P : STAFFEUR ORNEMANISTE

CORRIGÉ

Durée : 3h

Session 2013

EP.2 : Lecture de plan-Technologie-Prévention

Code : 5023311

Coeff : 4

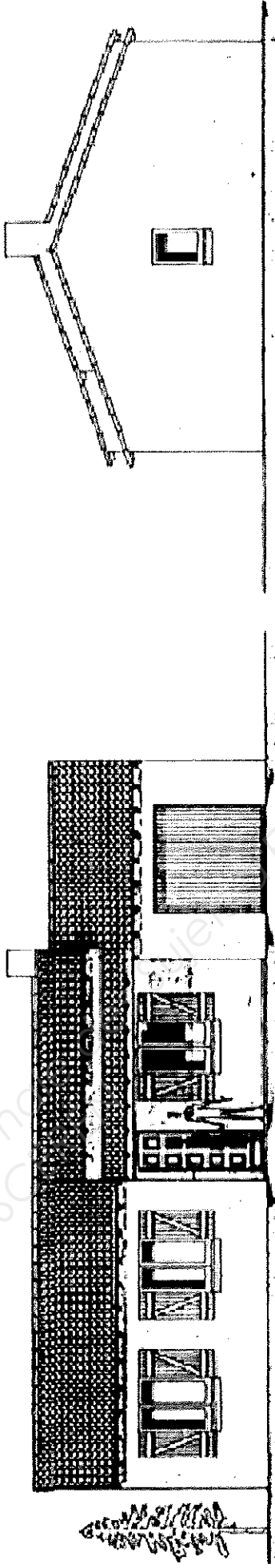
Page : 1/8

LECTURE DE PLAN

Plan 1

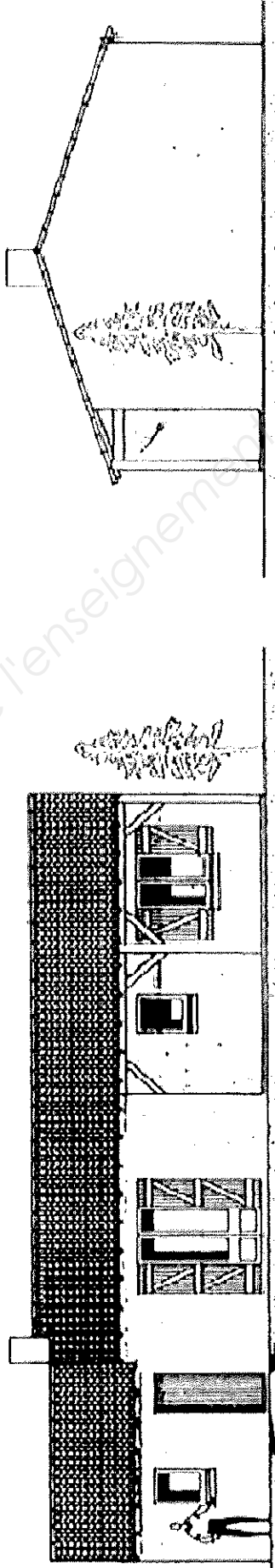
(Vue des façades)

LECTURE DE PLAN



Façade principale

Pignon droit



Façade arrière

Pignon gauche

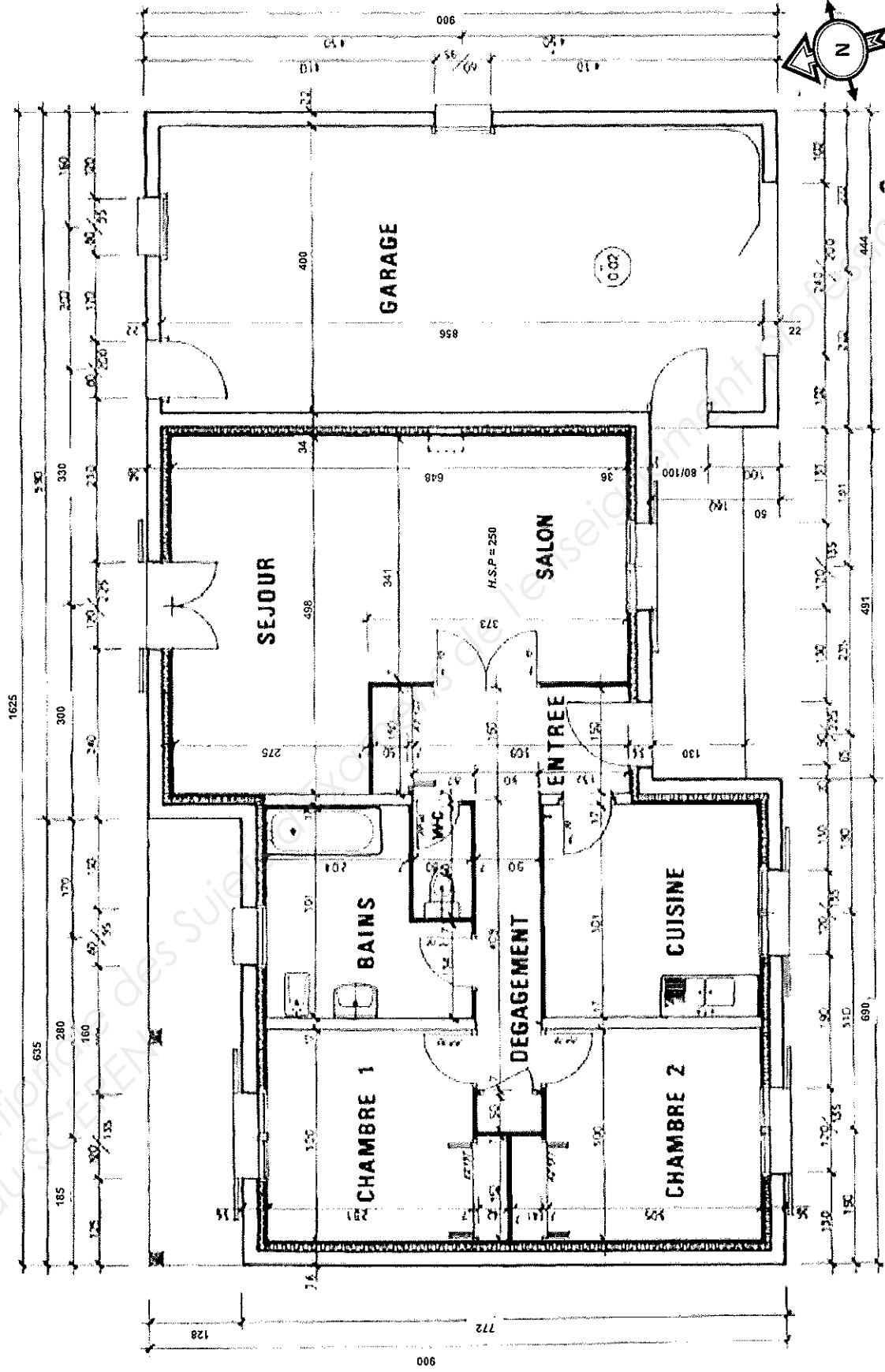
C.A.P : STAFFEUR ORNEMANISTE	CORRIGÉ	Durée : 3h	SESSION 2013
EP:2 : Lecture de plan-Technologie-Prévention	Code : 5023311	Coeff : 4	Page : 2/8

LECTURE DE PLAN

Plan 2

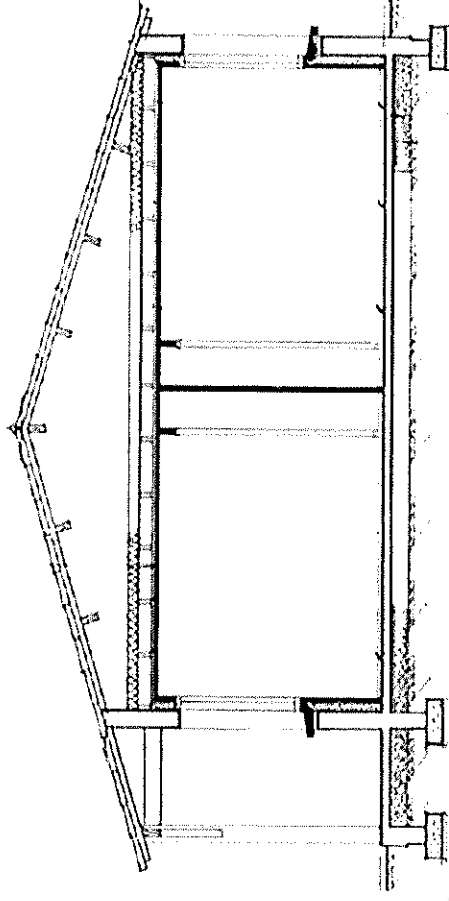
LECTURE DE PLAN

(Vue du dessus)



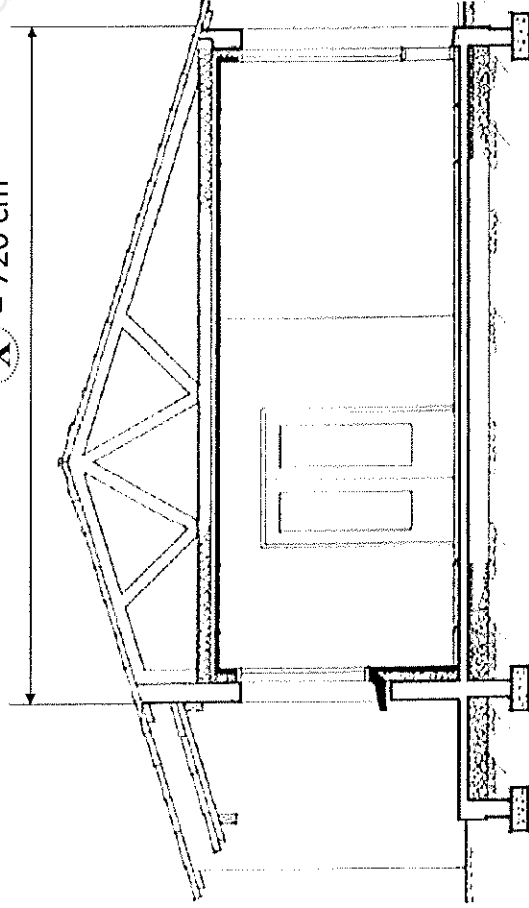
C.A.P : STAFFEUR ORNEMANISTE	CORRIGÉ	Durée : 3h	SESSION 2013
EP:2 : Lecture de plan-Technologie-Prévention	Code : 5023311	Coeff : 4	Page :3/8

(Vue des coupes)



COUPE AA

X = 720 cm



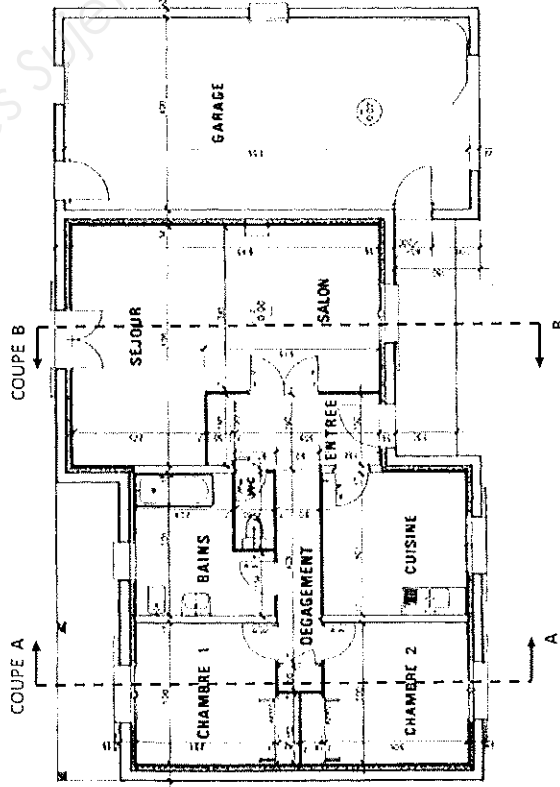
COUPE BB

C.A.P. : STAFFEUR ORNEMANISTE	CORRIGÉ	Durée : 3h	SESSION 2013
EP.2 : Lecture de plan-Technologie-Prévention	Code : 5023311	Coeff : 4	Page : 4/8

LECTURE DE PLAN

QUESTION(S) 1

- a) A l'aide de la page 4/8 .Tracer ci dessous la coupe AA. Tracer les flèches qui donnent le sens d'observation?.....
- b) A l'aide de la page 4/8 . Tracer ci dessous la coupe BB. Tracer les flèches qui donnent le sens d'observation ?



QUESTION(S) 2

Donner les renseignements suivants :

- b) Calculer la Surface de la pièce séjour/salon ? /4
- c) A l'aide de la page 3/8 .Calculer la cote sur la coupe BB page 4/8 ? /3

LECTURE DE PLAN

QUESTION(S) 3

Donner l'orientation des façades :

- a) Façade principale ? SUD /1
- b) façade arrière ? NORD /1
- c) pignon droit ? EST /1
- d) pignon gauche ? OUEST /1

QUESTION(S) 4

- a) Quelle est la surface au sol de la maison et garage (Hors appentis) ? 129.28 m² /3
- b) Faites le compte rendu chiffré du besoin en corniche de 2,50 m de longueur pour la pièce salon /séjour ? 9 /3

Corniches

TOTAL : /25

C.A.P : STAFFEUR ORNEMANISTE	CORRIGÉ	Durée : 3h	SESSION 2013
EP.2 : Lecture de plan-Technologie-Prévention	Code : 5023311	Coefficient: 4	Page :5/8

TECHNOLOGIE

QUESTION(S) 1

Mise en situation : Pour la réalisation d'un chantier votre chef d'atelier vous demande de réaliser 50 Mètres linéaires de moulure droite. Sachant que les épreuves seront posées sur des murs de hall. Elles doivent présenter une résistance suffisante aux chocs, épreuves trainées exclues ! On vous donne la coupe de son profil à l'échelle 1.



a) Quelle est la technique la plus rapide qui permet de fabriquer cette demande *en excluant les moulures souples* ?

Réponse : Réaliser un calibre en négatif de la moulure pour réaliser le moule trainé et associer une tige métallique ou clou séparateur sur la limite de la contre-dépouille ; afin de trainer en même temps deux pièces dissociables et démoulables.

b) Justifier la technique adoptée?

Les épreuves moulées sont plus résistantes sur leurs faces de parement que des éléments trainés : leurs densités de plâtre sont plus saturées à la gâchée.

Il est conseillé de multiplier les moules à pièces trainés afin de faciliter la production de tirages d'épreuves demandées.

QUESTION(S) 2

a) Donner nous la définition du terme d'action CONTRECALIBRER. Justifier vos réponses à l'aide d'exemples ?

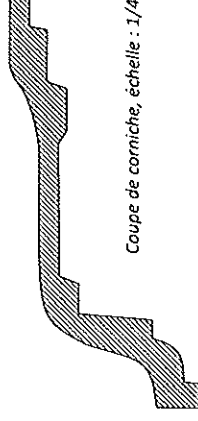
Cette Action lors du moulage en staff ou d'une épreuve trainée en staff à pour but : De régulariser l'épaisseur d'un processus de moulage sur sa face brute à l'aide d'un calibre ou gigadou confectionné à cet effet pour finir lissé.

Cette technique de mise en œuvre permet par exemple de solutionner une pose d'éléments liés à l'éclairage indirect ou d'en améliorer une finition lissée sur des parties visibles.

TECHNOLOGIE

QUESTION(S) 3

a) En partant d'une coupe de corniche. Quels vont être vos critères de choix technique en fabrication entre moule trainé ou un moule staffé. Justifier vos réponses ?



Coupe de corniche, échelle : 1/4

Tout dépend du nombre d'épreuves.

Mais la solution la plus rapide et de fabriquer un moule trainé...

NOTES

NOTES

/4

/5

/3

/5

X/X
Totalisation page

C.A.P : STAFFEUR ORNEMANISTE

Durée : 3h

SESSION 2013

EP:2 : Lecture de plan-Technologie-Prévention

Code : 5023311

Coeff : 4

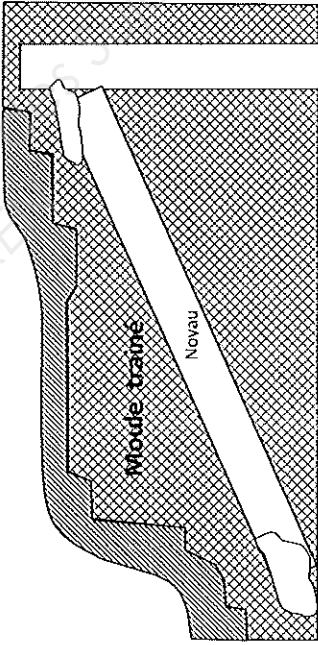
Page :6/8

TECHNOLOGIE

QUESTION(S) 4

Mise en situation : Votre chef d'entreprise vous demande de fabriquer cette corniche staffée en forme circulaire d'un rayon de 1 mètre, longueur 1/8 de cercle.

- a) Dessiner en respectant les proportions sur la vue ci dessous avec la coupe de son éprouve staff représentée : faire apparaître en coupe le noyau, la forme d'approche, les portées, des légendes... ?



- b) Etablir les étapes successives par mode opératoire de la fabrication du moule trainé circulaire ?

Préparer les outils et les aires de surfaces nécessaires
 Découper la plaquette de Zinc suffisante pour le forer calibre
 Piquer ou calquer le profil (moule trainé) sur la plaquette de Zinc
 Découper, graver, enlever les chutes de Zinc ...
 Limer poncer le calibre de Zinc
 Enchaîner le calibre de Zinc dans du contre plaqué ou du plâtre
 Confectionner un axe pour concrétiser son point de centre
 Tracer la ligne rayonnante
 Implanter la cote du rayon défini
 Confectionner le traineau avec : calibre, contrepoids, sabot, enclassement
 Graisser les endroits de passage des sabots
 Réaliser un noyau avec les matériaux adéquats, sceller par polochons cet ensemble
 Gâcher le plâtre pour la forme d'approche
 Traîner la forme d'approche
 Préparer le traineau et l'enclassement pour traîner la forme finale
 Gâcher un plâtre pour la forme finale
 Traîner la finallité du moule de la corniche
 Couper le moule trainé
 Appliquer les agents démoulant
 Procéder à la maintenance nettoyage

/3

/5

TECHNOLOGIE

QUESTION(S) 5

Mise en situation : Vous avez un plafond staff à réaliser dans une petite pièce rectangulaire de 2m X 1m H.S.P : 2.50m (ex : toilettes) constatant que la structure existante est du solivage bois à 2.80m du sol disposée par intervalle de 40 cm.

- a) Etablir toutes les étapes jusqu'à la finalité de cette pose par mode opératoire ?
- Repérer le lieu de pose.
 - Définir les zones de stockage Matériels, matériaux.
 - Protéger les surfaces d'interventions.
 - Monter un échafaudage.
 - Tracer le niveau du plafond sur tout son périmètre à 2,50 m.
 - Piquer les murs selon le support, sur tout le pourtour au dessus du trait de niveau (environ 2,52m).
 - Implanter et réaliser les accrochages comme défini le D.T.U (Pose des éléments Staff)
 - Disposer d'un jeu de règle ou d'un dispositif proportionné...
 - Découper les plaques de staff standard et les positionnées pour obtenir une poche de scellement.
 - Stabiliser sur le jeu de règle les éléments à l'aide de papillons.
 - Gâcher un plâtre et Sceller les plaques de staff par divers polochons.
 - Procéder à la fermeture du plafond staff scellement final de la poche.
 - Enlever tous les éléments (règles, fil de fer).
 - Gâcher un plâtre à raccord.
 - Préparer les surfaces sous-plafond.
 - Raccorder et finir les joints et les noirs.
 - Procéder aux divers maintenances et nettoyages.

/10

TOTAL : /35

C.A.P. : STAFFEUR ORNEMANISTE	CORRIGÉ	Durée : 3	SESSION 2013
EP:2 : Lecture de plan-Technologie-Prévention	Code : 5023311	Coeff : 4	Page :7/8

PREVENTION

QUESTION(S) 1

Quelles sont les six règles à suivre pour percer en toute sécurité?

- 1° Débranchez la perceuse avant d'installer les mèches ou les forets dans son mandrin
- 2° Vérifiez qu'il n'y ait pas de canalisations ou de câbles électriques derrière le mur que vous désirez percer
- 3° Votre outil doit absolument être éteint lorsque vous le réglez (sens de rotation, mode de percussion)
- 4° Si vous utilisez une perceuse à percussion ou un modèle puissant, il est impératif de porter des lunettes de protection
- 5° Si vous avez des cheveux longs, attachez-les avant de commencer votre travail de perçage
- 6° Si besoin n'hésitez pas à vous servir d'un étau pour maintenir les éléments à percer afin d'éviter les risques de dérapage

QUESTION(S) 2

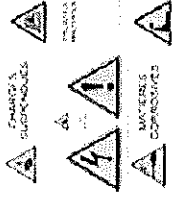
Concernant un échafaudage : à partir de quelle hauteur dois-je mettre des protections?

1. Quelque soit la hauteur, il faut mettre du matériel adapté.

PREVENTION

QUESTION(S) 3

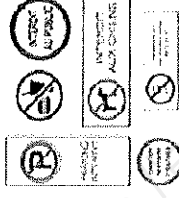
A) Quel type d'information signifie les pictogrammes (triangle fond jaune) ?



a° Pictogrammes danger avertissement

/2

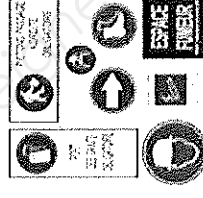
B) Quel type d'information signifie les pictogrammes (cercles rouge) ?



b° Pictogrammes-interdictions

/2

C) Quel type d'information signifie les pictogrammes (fond bleu) ?



c° Pictogrammes obligations prévention

/2

/5

TOTAL : /20

C.A.P : STAFFEUR ORNEMANISTE	CORRIGÉ	Durée : 3	SESSION 2013
EP.2 : Lecture de plan-Technologie-Prévention	Code : 5023311	Coeff : 4	Page : 8/8