



SERVICES CULTURE ÉDITIONS
RESSOURCES POUR
L'ÉDUCATION NATIONALE

**Ce document a été mis en ligne par le CRDP de Strasbourg pour la
Base Nationale des Sujets d'Examens de l'enseignement professionnel**

Ce fichier numérique ne peut être reproduit, représenté, adapté ou traduit sans autorisation.

SESSION 2013
Certificat d'Aptitude Professionnelle
MENUISIER INSTALLATEUR

Épreuve EP1 - Unité UP1
Analyse d'une situation professionnelle

DOSSIER TECHNIQUE

Contenu du dossier

Page de garde	DT 1
Descriptif	DT 2
Plan de masse	DT 3
Plan du Rez de Chaussée	DT 4
Plan de l'étage	DT 5
Façades 1 et 2	DT 6
Façades 3 et 4	DT 7
Coupe CC	DT 8
Fiche produit parquet	DT 9 à 11
Fiche fixation	DT 12
Aménagement placard chambre 2	DT 13 à 15
Fiche technique sur porte coulissante	DT 16

Ce document est remis dans sa totalité en fin d'épreuve.

CAP MENUISIER INSTALLATEUR	Session 2013	Dossier technique
EP1 – Analyse d'une situation professionnelle	Durée épreuve : 3 h	DT 1/16
	Coefficient épreuve : 4	

Extrait du Descriptif

REVETEMENT (sur plancher chauffant électrique)

1 - DESCRIPTION DES OUVRAGES

1. CHAPE

Chape de ciment dosée à 300 KG/m³. Epaisseur 5 cm. destinée à recevoir un carrelage collé ou un parquet flottant dans les chambres

Éléments constitutifs de la chape conformément au chapitre 2.3 du cahier du CSTB N° 2908.

Chape de ciment rapportée, finement talochée et parfaitement dressée.

Joint de fractionnement tous les 40 M² et au plus tous les 8 m linéaire.

MENUISERIE BOIS et PLATRERIE

3-4 PLAFONDS HORIZONTAUX

La mise en œuvre sera conforme au D.T.U 25.41 et aux prescriptions, cahier des charges, avis techniques, recommandation du fabricant.

Constitution des ouvrages :

Les plafonds PLACOSTIL sont constitués de plaque PLACOPLATRE vissées sur ossature métallique placostil, conforme aux normes NF P 05 et 72.

Caractéristiques techniques :

Le comportement au feu sera de type : M1 pour le parement plâtre

Résistance au feu : coupe feu ¼ heure

Mise en œuvre :

Ossature en fourrure Placostil F530 en acier galvanisé, d'épaisseur nominale 6/10^e, fixées au support par l'intermédiaire de suspentes, éclipées.

L'ossature sera fixée sur :

Les solives du plancher haut avec des suspentes de type C, L, M.

Les chevrons avec des suspentes de type CLIPAINE.

Prévoir un espacement maximum entre solives ou profilés de 60cm

Visserie :

Fixations par STILVIS TTPC, prévoir deux points par suspentes, sur support

Laine minérale :

Laine de roche de 100mm avec pare-vapeur

Plaque de plâtre :

De type standard BA 13, fixé à l'aide des vis STILVIS TTPC sur ossatures métalliques F530.

La pose des plaques se fera perpendiculaire aux supports

3.5 PARQUET :

Constitution des ouvrages

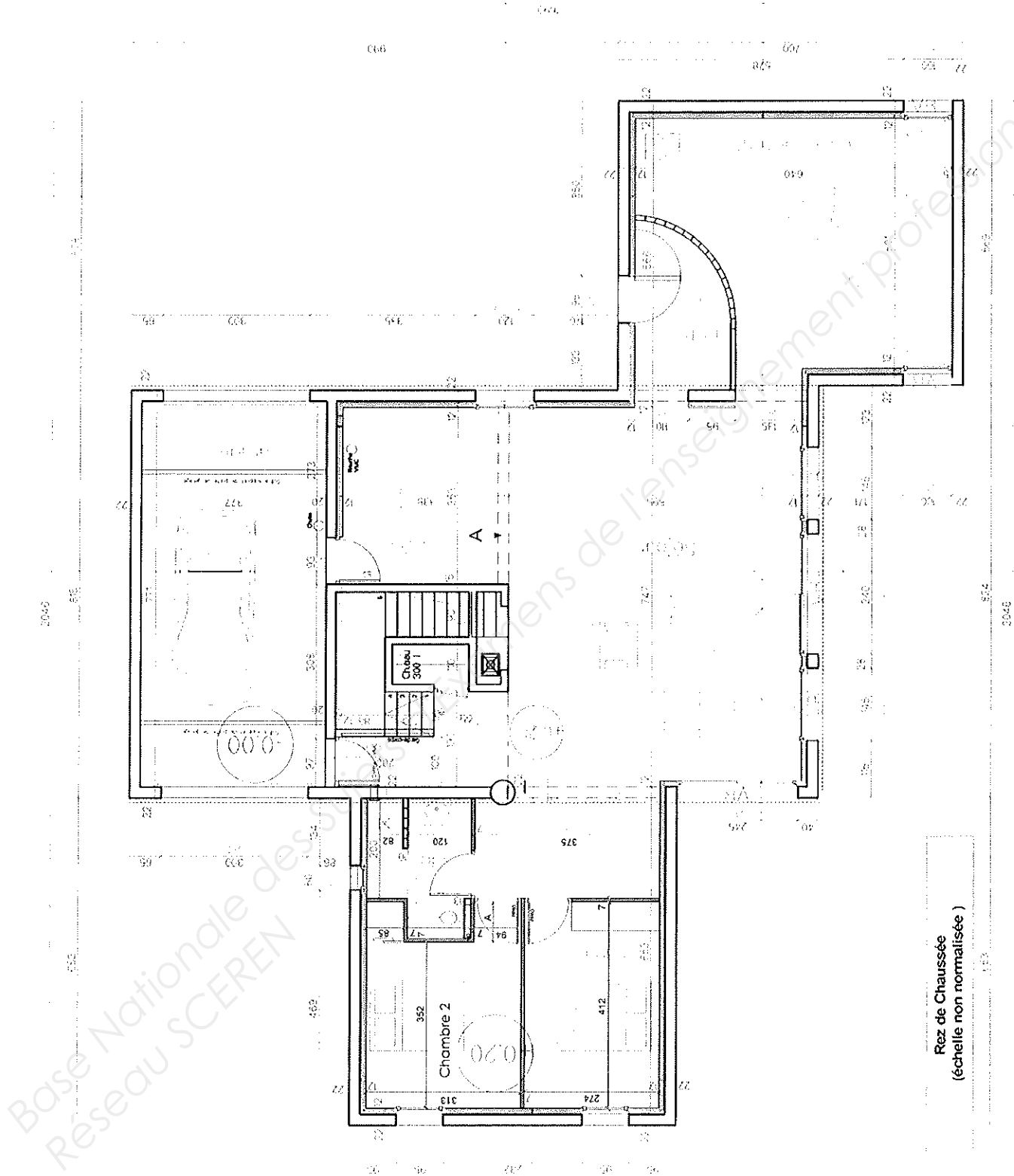
Parquet flottant de 10 mm en contrecollé chêne sur sous couche

Mise en œuvre :

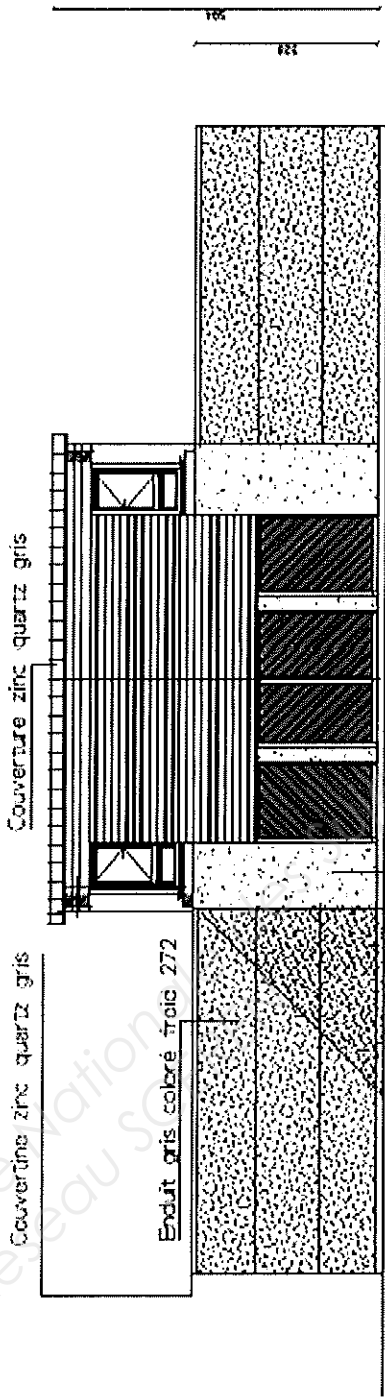
Pose d'un parquet flottant de 10 mm en contrecollé chêne sur sous couche d'affaiblissement acoustique de 18db. L'ensemble devra être compatible avec le plancher chauffant. Un joint de dilatation en périphérie sera prévu suivant les préconisations du fabricant. Ce joint sera caché par la pose de plinthe assortie au parquet. La pose sera droite et parallèle à la lumière. Une barre de seuil en laiton sera posée à chaque changement de revêtement.

Localisation : Chambre 1 et 2 du RDC y compris placard

CAP MENUISIER INSTALLATEUR	EP1	Session 2013	DT 2/16
----------------------------	-----	--------------	---------

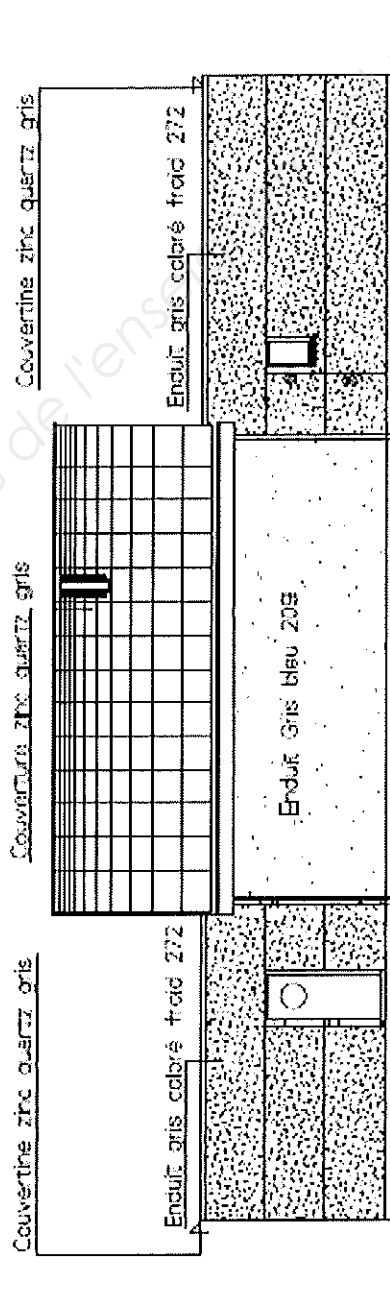


Rez de Chaussée
(échelle non normalisée)

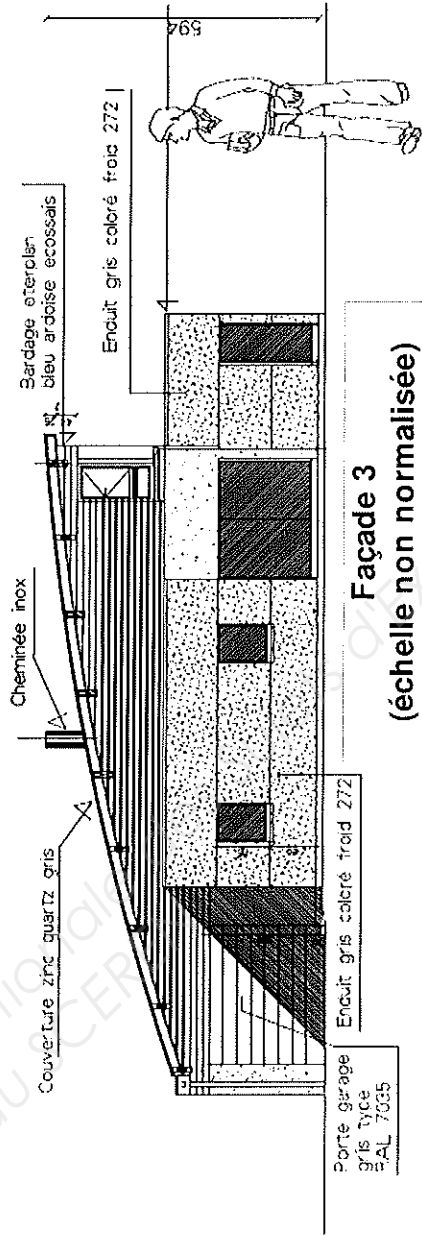


Toutes menuiseries
en ALU RAL 7015
Gris sombre

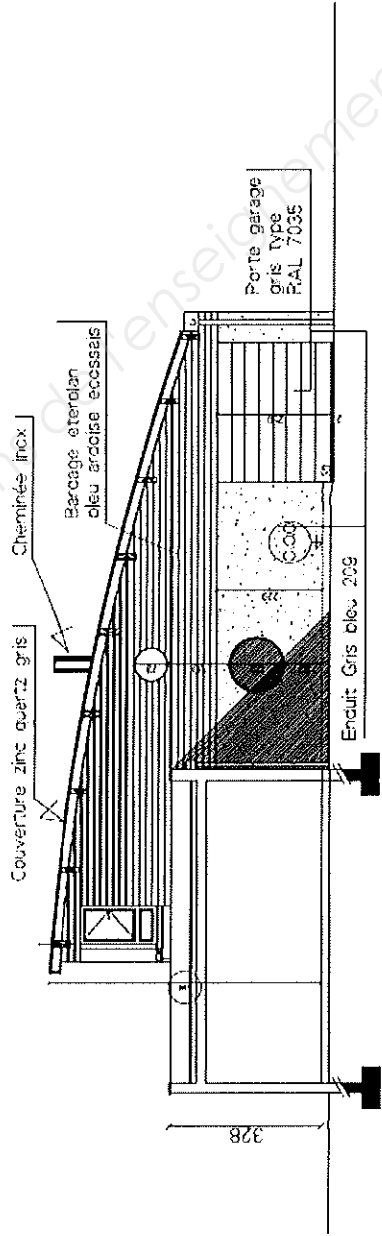
Façade 1
(échelle non normalisée)



Façade 2
(échelle non normalisée)

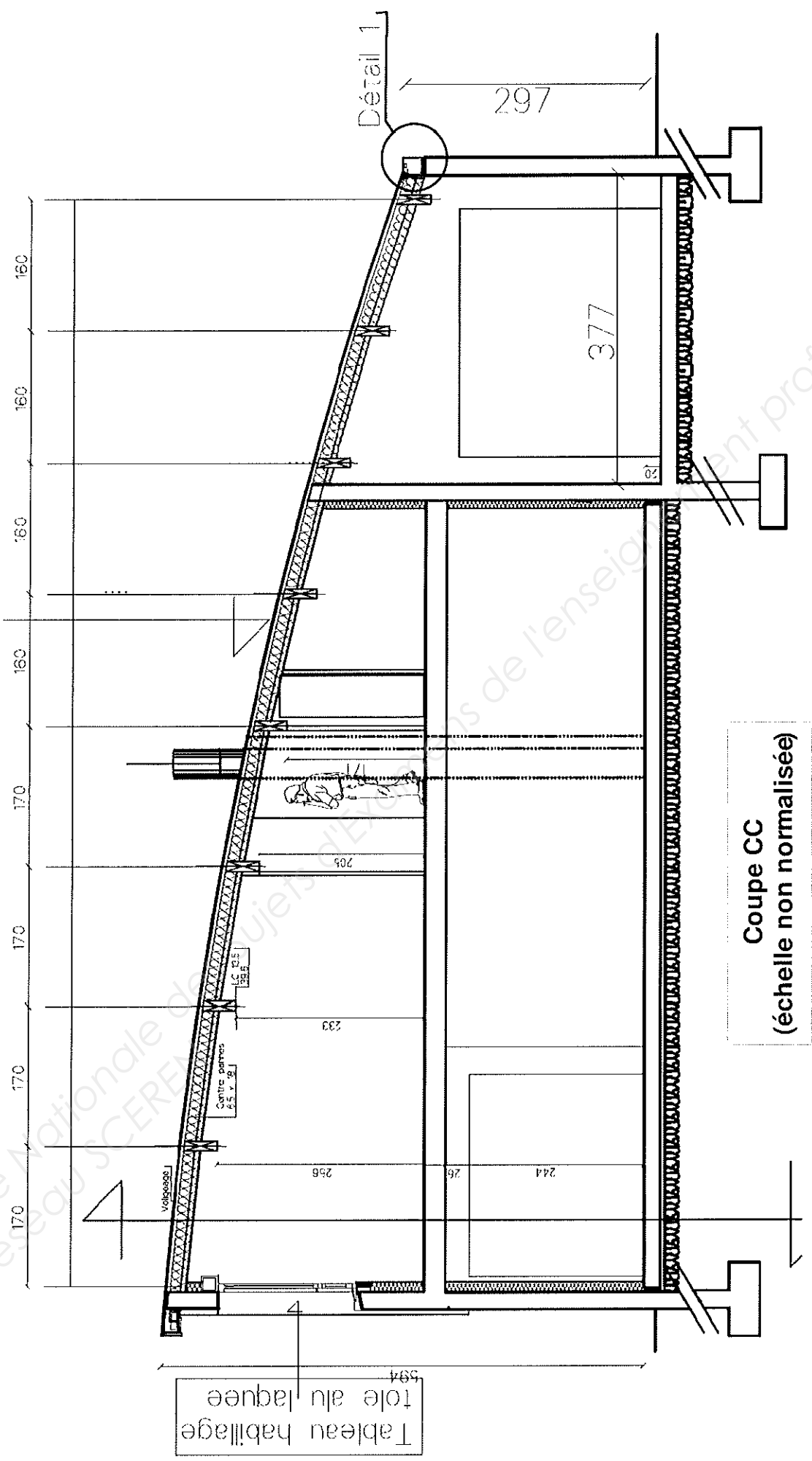


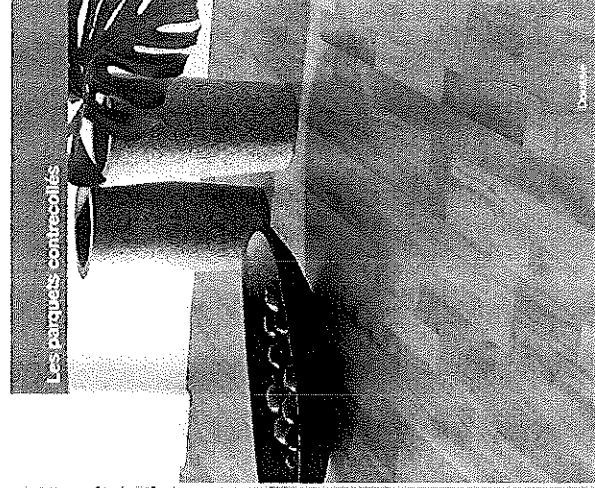
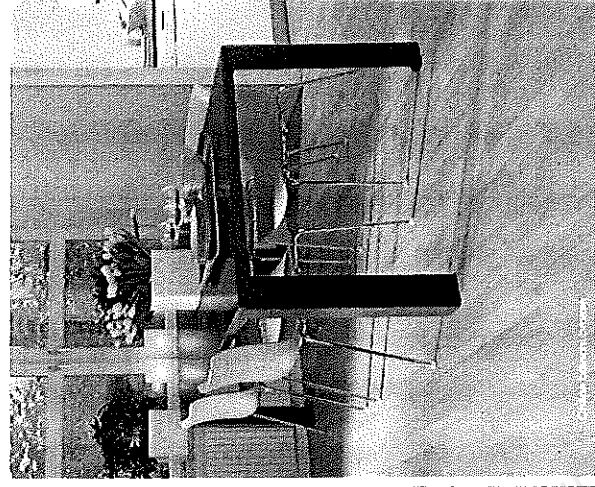
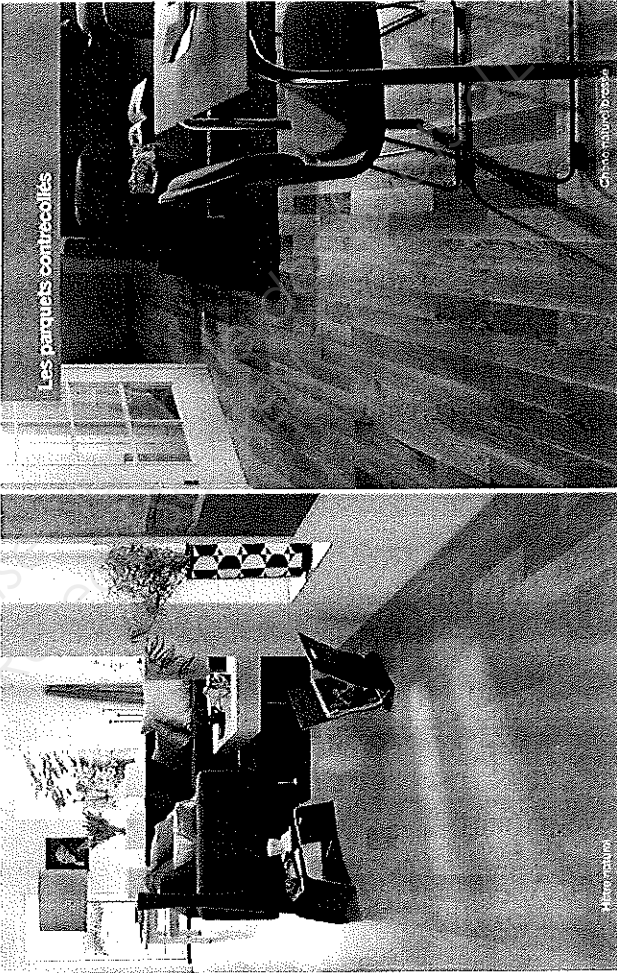
Façade 3
(échelle non normalisée)



Façade 4
(échelle non normalisée)

Les détails de ce plan sont d'ordre architectural.
Dans le cadre de ce marché, les détails d'exécution (EXE) sont de la responsabilité de l'entrepreneur.





Bilbao

10 mm

Hêtre naturel verni satiné

1320 x 125 x 12 mm
 2 faces
 m² : 34,11 € HT / 40,00 € TTC
 colis : 0,360 m³ / 0,277 € HT / 0,295 € TTC



Parquet bois massif 2,5 mm
 Ane central en panneau de fibre (HDF).
 Contrebalancement en bois déroulé.



Pose flottante ou pose collage
 en plin sur sols chauffants.
 Plinthes amorties voir page 57

Provenance : France, Allemagne et Suède

17

Bilbao

14 mm

Chêne blanchi brosse verni satiné

1320 x 125 x 14 mm
 2 faces
 m² : 47,32 € HT / 56,00 € TTC
 colis : 0,390 m³ / 0,285 € HT / 0,304 € TTC



Parquet bois massif 0,2 mm
 Ane central en contreplaqué.
 Contrebalancement en bois déroulé.



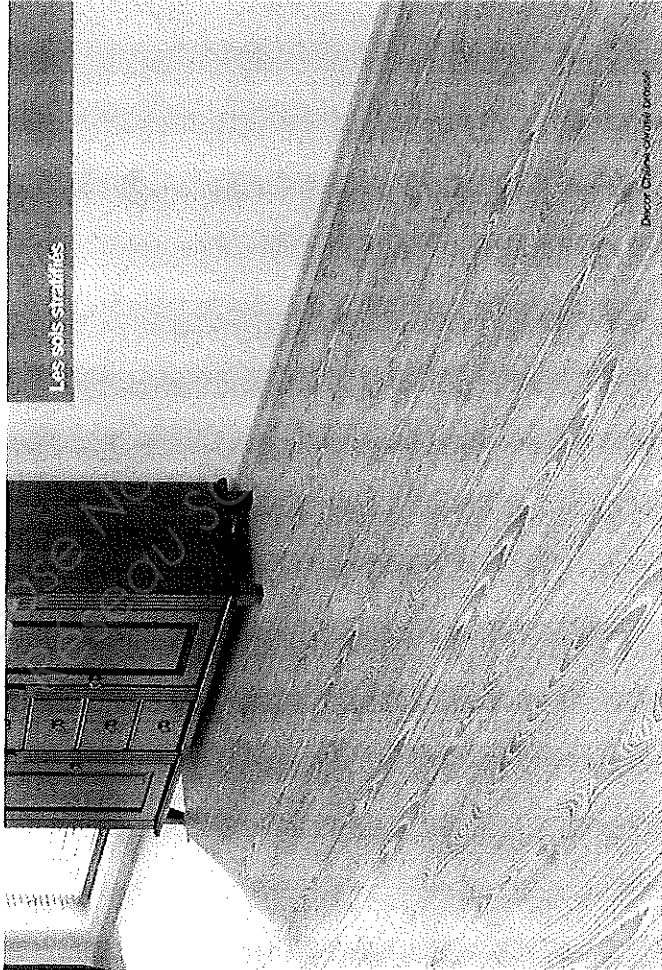
Pose flottante ou pose collage
 en plin sur sols chauffants.

Provenance : France et Allemagne

Provenance : Cameroun

18

Les sols stratifiés



Decor Chêne côtelé brosse

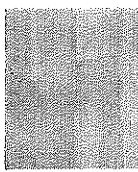
8 mm

Comby Silence

Sous-couche* intégrée. Réduit de moitié le bruit de pas.

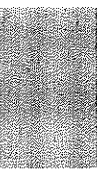
Résistance à l'abrasion AC4
Classe 32

Dans les halls, vestibules et passages
Salle de bain
Cuisine
Sous-couche* intégrée
Amélioration : résistance 1368,
transmission 1748



Decor Hêtre naturel brosse
3 francs - 1806129

1200 x 192 x 18 mm
15,80 € HT / 18,90 € TTC
collé - 12945 HT -
31,90 € HT / 37,27 € TTC



Decor Chêne brosse
Lame large - 1806121

Decor Chêne côtelé brosse
Lame large - 1804772

Pose clic assombli
clic angulaire sans colle.
Usage commercial normal.
(Séjour, chambres,
bureau individuel...)

*Sous-couche d'insonorisation directement
collée sur l'envers de la lame.
Pinthes, accessoires et produits d'entretien
voir pages 56 et 58

Sous-couche =
Contour acoustique.
Gain de temps
et de pause.
Écologique et recyclable.

Sous-couches acoustiques

Parquets et sols stratifiés

Nature et Dimensions	Acoustique	Acoustique	Acoustique	Acoustique	Acoustique	Acoustique
Maison de campagne 20 mm x 100 mm x 2 mm Poisson 20 mm Rouge 15 mm AL 15 dB	Maison de campagne 20 mm x 100 mm x 2 mm Poisson 20 mm Rouge 15 mm AL 19 dB	Maison de campagne 20 mm x 100 mm x 2 mm Poisson 20 mm Rouge 15 mm AL 19 dB	Maison de campagne 20 mm x 100 mm x 2 mm Poisson 20 mm Rouge 15 mm AL 19 dB	Maison de campagne 20 mm x 100 mm x 2 mm Poisson 20 mm Rouge 15 mm AL 19 dB	Maison de campagne 20 mm x 100 mm x 2 mm Poisson 20 mm Rouge 15 mm AL 19 dB	Maison de campagne 20 mm x 100 mm x 2 mm Poisson 20 mm Rouge 15 mm AL 19 dB
Pris HT 12,85 € Pris TTC 15,40 € Code 400301	Pris HT 26,52 € Pris TTC 31,70 € Code 100301	Pris HT 39,44 € Pris TTC 48,09 € Code 100301	Pris HT 48,79 € Pris TTC 59,30 € Code 100301	Pris HT 69,30 € Pris TTC 84,70 € Code 100301	Pris HT 81,70 € Pris TTC 100,00 € Code 100301	Pris HT 81,70 € Pris TTC 100,00 € Code 100301

Nature et Dimensions	Acoustique	Acoustique	Acoustique	Acoustique	Acoustique	Acoustique
Maison de campagne 20 mm x 100 mm x 2 mm Poisson 20 mm Rouge 15 mm AL 15 dB	Maison de campagne 20 mm x 100 mm x 2 mm Poisson 20 mm Rouge 15 mm AL 19 dB	Maison de campagne 20 mm x 100 mm x 2 mm Poisson 20 mm Rouge 15 mm AL 19 dB	Maison de campagne 20 mm x 100 mm x 2 mm Poisson 20 mm Rouge 15 mm AL 19 dB	Maison de campagne 20 mm x 100 mm x 2 mm Poisson 20 mm Rouge 15 mm AL 19 dB	Maison de campagne 20 mm x 100 mm x 2 mm Poisson 20 mm Rouge 15 mm AL 19 dB	Maison de campagne 20 mm x 100 mm x 2 mm Poisson 20 mm Rouge 15 mm AL 19 dB
Pris HT 12,85 € Pris TTC 15,40 € Code 400301	Pris HT 26,52 € Pris TTC 31,70 € Code 100301	Pris HT 39,44 € Pris TTC 48,09 € Code 100301	Pris HT 48,79 € Pris TTC 59,30 € Code 100301	Pris HT 69,30 € Pris TTC 84,70 € Code 100301	Pris HT 81,70 € Pris TTC 100,00 € Code 100301	Pris HT 81,70 € Pris TTC 100,00 € Code 100301

Stockage

Stockier dans un endroit sec, à l'abri de l'humidité et non sujet aux condensations et vapeurs d'eau, dans son conditionnement d'origine, paquet fermé dans la pièce où il doit être posé, au moins 48 h à l'avance. N'ouvrir qu'au moment de la pose. Pour toute réclamation relever le numéro de contrôle sur l'emballage.

Environnement de la pièce à parquer

Le support doit être sec, tous travaux de mise en œuvre du carrelage ou d'autres revêtements à proximité de la pièce à parquer doivent être terminés, les ouvertures (portes, fenêtres, vitrages...) posées, la température ambiante de la pièce comprise entre 15 et 20°C. Dans le cas de pose d'un parquet sur sol chauffant, un préchauffage est nécessaire. Tout risque de réhumidification ultérieure de la pièce doit être évité. Il est recommandé de vérifier l'hygrométrie de la chambre avant toute pose de parquet, afin d'éviter d'éventuels dégâts. Il est conseillé de mettre en place un hygromètre avant la pose de la sous-couche pour limiter tout risque de dégradation du parquet pour la remontée d'humidité.

Support

Chapes neuves et chapes anhydrides

Vérification de l'hygrométrie : attendre 15 jours de séchage par cm d'épaisseur. Le taux d'humidité ne doit pas excéder 3 % afin de éviter tout dommage irréversible. En cas de dépassement du seuil de 3 %, il est indispensable d'attendre le séchage de la pièce. Pour accélérer le séchage de la pièce, il est possible de ventiler, de chauffer ou de déshumidifier l'air à l'aide d'un déshumidificateur d'air. Dans le cas d'un non-respect de cette règle, le poseur est toujours responsable. Pour les chapes neuves, on peut utiliser des anhydrides à 2 %. Pour procéder à ce test, faire un petit trou d'un diamètre de 10 mm de profondeur avec un marteau et un burin et déposer une goutte de ce produit. Si la chape n'est pas sèche, le produit va au rose, voire au violet. Si, après vingt secondes, la couleur du produit n'a pas changé, cela signifie que la chape est tout à fait sèche.

Vérification de la plinimétrie

Avec une règle de 2 m, la tolérance est de ± 2 mm, régler si besoin.

Moquettes

Il est possible de poser le parquet directement sur de la moquette aléatoire rose. En revanche, la pose sur de la moquette haute est déconseillée. Si la moquette rose est basse il faut auparavant la nettoyer en profondeur et attendre qu'elle soit bien sèche. Si on enlève la moquette, bien nettoyer la surface avant de poser la sous-couche solante.

Ancien parquet

La décision à prendre sera fonction de l'état de l'ancien parquet. En tout état de cause, le support sera parfaitement stable. Si le parquet est vermoulu et traillagé, le conseiller peut mettre en place des dalles agglomérées renforcées. Si le parquet est usé localement, il conviendra de raboter les bosses et de rattraper les creux. Si le parquet comporte des lames concaves ou bombées, il conviendra de le déposer, en guise de sous-couche, des panneaux de fibres qui auront pour effet d'éliminer les creux et les bosses. De la façon à éviter les grinçements, raser les lames de l'ancien parquet.

Pose colle en plein

Le look nécessite un dégraisage préalable avec le solvant AK Bestik. Utiliser une colle MS polymère ou polyuréthane spatulable (Agoparquet MS ou Agoparquet PU mono). Appliquer directement sur la chape plane, rigide, stable et sèche à la spatule. Déposer de 700 à 1000 g/m² selon la nature et la porosité du support. Tenir la spatule bien droite. Encoller à l'avance la surface pour 2 ou 3 lames. Faire adhérer la lame en pressant sur toute la surface. Ne pas mettre de colle dans les rainures des lames. Laisser sécher pendant 24 à 72 h les retenir aux prescriptions du fabricant.

Pose colle en carreau

Le bois exotique nécessite un dégraisage préalable avec le solvant AK. Coller directement sur la chape plane, rigide, stable et sèche (vérifier la planéité, appliquer un enduit de lissage, si nécessaire). Traquer les axes et l'équerre au centre de la pièce. Utiliser Agoparquet MS pour le support. Encoller soigneusement les supports des couronnes de colle 60 mm, parallèles entre eux, espacés de 10 cm environ et perpendiculaires au parquet. Contrôler l'équerre et alignement. Pour une meilleure uniformisation des lames, attacher les lames de plusieurs plots. Le traitement des plots peut être obtenu avec les plots perforés qui sont réalisés avec l'application du Agoparquet MS carreau noir sur le fond de joint Nudetteube. Suivre les prescriptions du fabricant.

Pose cloquée

Régler les lambourdes de niveau, en pointant du soufflet, à l'aide de callos. Écartement maxi des lambourdes : 0,45 m (en habitation).



La fixation se fait par collage en biais dans les languettes (pointes très plate de 45 ou 50 mm). Pour ne pas gêner l'empilement des lames entre elles, utiliser un chasse-clou. Ruler avant utilisation la chute du rang précédent afin d'obtenir une pose "à joint perdu". Poser des bandes Phallex sur les lambourdes pour un meilleur confort d'utilisation.

Pose flottante

Les poses de parquet et sol stratifié se font sur tout support plan, rigide, stable et sec. Pour la pose collage carreau et languette, utiliser la colle Agoparquet flottant. Vérifier la planéité, si nécessaire appliquer un enduit de lissage.

Sous-couche

Afin d'éviter tout risque d'humidité, mettre en place un film polyéthylène de 150 à 200 µm sur la sous-couche avec un recouvrement de 20 cm de chacun des bords. Prévoir dans ce cas la pose de la sous-couche croisée perpendiculairement au film. Débarrasser et supprimer toute aspérité susceptible de perturber la sous-couche. Poser les lames à bord à bord sans chevauchement. Fixer les entre eux par point, tracer le surbanc après la pose du parquet ou du sol stratifié.

Pose

Prévoir un joint périphérique de dilatation de 8 mm. Autour des tuyaux, combler par un maillé de finition. Sur le pourtour, masquer par les pinthes ou les profiles de finition sans gêner la dilatation. Poser les lames parallèles à la lumière dominante. Prévoir de grandes dimensions, la longueur des lames sera parallèle au plus grand côté de la pièce. Prévoir des joints de dilatation.

Précaution

Placer un paillisement à l'entrée de la maison et, si possible, un seuil de déshoussant. Equipier les pieds de meubles de rondelles en feutre ou en plastique.