



SERVICES CULTURE ÉDITIONS
RESSOURCES POUR
L'ÉDUCATION NATIONALE

**Ce document a été mis en ligne par le CRDP de Strasbourg pour la
Base Nationale des Sujets d'Examens de l'enseignement professionnel**

Ce fichier numérique ne peut être reproduit, représenté, adapté ou traduit sans autorisation.

<p align="center">Certificat d'Aptitude Professionnelle MÉTIERS DE LA MODE – VÊTEMENT FLOU</p>
--

EP1 : Analyse et exploitation de données esthétiques et techniques

Durée de l'épreuve : 3 heures

Coefficient : 4

Le sujet est composé de :

- | | |
|------------------------|--------------|
| - Une page de garde | 1/14 |
| - Sommaire | 2 /14 |
| - Un dossier sujet | S 3 à 4/14 |
| - Un dossier sources | DS 5/14 |
| - Un dossier technique | DT 6 à 8/14 |
| - Un dossier réponses | DR 9 à 14/14 |

Dès que le sujet vous est remis, assurez-vous qu'il est complet.

Calculatrice autorisée, conformément à la circulaire n°99-186 du 16 novembre 1999.

CAP Métiers de la Mode – Vêtement Flou	Session 2013		Page de garde
ÉPREUVE EP1 : Analyse et exploitation de données esthétiques et techniques	Durée : 3 h	Coefficient : 4	1/14

SOMMAIRE

DOSSIER SUJET

Présentation	S 3/14
Travail demandé	S 4/14

DOSSIER SOURCES

Échantillonnage	DS 5/14
-----------------	---------

DOSSIER TECHNIQUE

Figurine, description	DT 6/14
Nomenclature	DT 7/14
Poche « NINON »	DT 8/14

DOSSIER RÉPONSES

Histoire du vêtement	DR 9/14
Proposition graphique	DR 10 et 11/14
Lire et décoder les différentes informations	DR 12 et 13/14
Construction poche, planche du chemisier « NINON »	DR 14/14

À RENDRE

Le dossier réponses (DR 9 à 14/14)

CAP Métiers de la Mode – Vêtement Flou	Sommaire	Session 2013	ÉPREUVE EP1 : Analyse et exploitation de données esthétiques et techniques	2/14
---	----------	--------------	--	------

SUJET

Objectif de l'évaluation :

Cette situation doit permettre de vérifier les compétences du candidat concernant :

- la collecte et le décodage des informations techniques relatives au vêtement à réaliser
- la préparation d'une phase de travail

Compétences évaluées (cocher) :

- C1.1 : Collecter les données de la demande
- C1.2 : Lire, décoder, sélectionner et classer les informations
- C2.1 : Participer à la construction des éléments du modèle
- C2.2 : Effectuer les opérations de préparation de coupe

Vêtement support de l'évaluation : Chemisier « NINON »

Problème technique à résoudre et conditions de réalisation de l'activité :

Une brève histoire de chemisier

Le chemisier n'est autre qu'un corsage féminin dont la coupe s'inspire de la chemise. Cette dernière existait déjà dans l'Antiquité sous une forme moins actuelle puisque dépourvue de col, de couleur et de boutons. Très populaire, portée par des dirigeants, généraux et personnalités de tout genre, elle traversera les siècles...se modernisera et s'adaptera à un monde moderne afin de répondre à la personnalité et le style de chacun.

LOLA créatrice de mode doit inaugurer prochainement sa nouvelle boutique parisienne.

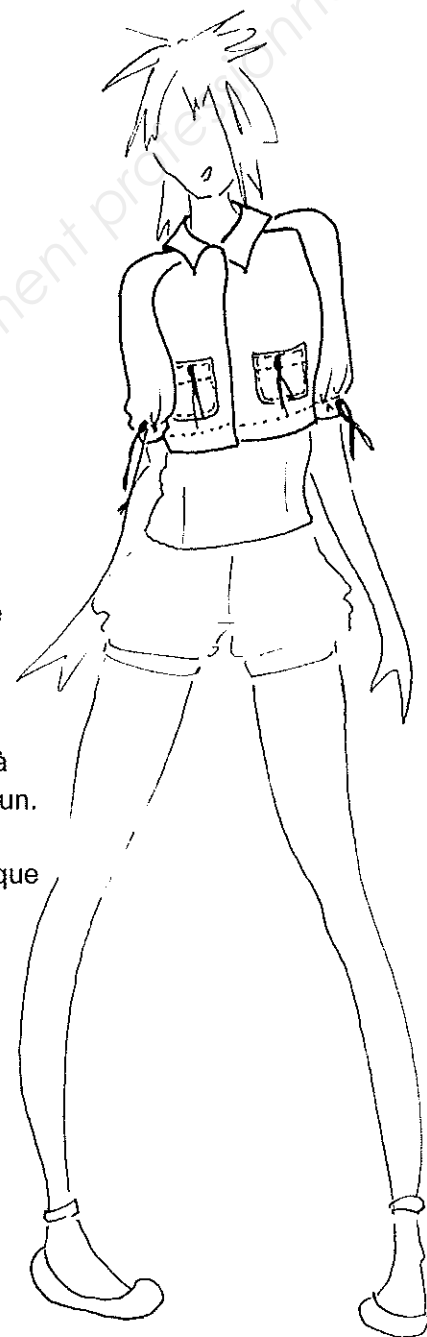
Pour cette occasion, elle souhaite que l'entreprise « Folle-Mode » réalise le chemisier « NINON », qui sera porté par ses hôtes.

Il s'agit de participer :

- ⇒ à l'élaboration du chemisier « NINON » par des recherches d'arts appliqués et à la mise au point du patronnage
- ⇒ à la construction des dessus et du dessous de poche, ainsi que la matérialisation des crans.
- ⇒ à la réalisation du patronnage industriel du chemisier « NINON »

Matériels à disposition pour conduire l'activité :

- Table de coupe et matériels de traçage



CAP Métiers de la Mode – Vêtement Flou	Sujet	Session 2013	ÉPREUVE EP1 : Analyse et exploitation de données esthétiques et techniques	S 3/14
---	-------	--------------	--	-----------

TRAVAIL DEMANDÉ	Documents		
	Source	Technique	A rendre
- Identifier des documents de référence relatifs à l'histoire du vêtement et compléter le document.			DR 9/14
- Mettre au point deux propositions graphiques pour le décor des poches du chemisier « NINON » - Choisir une de vos propositions et l'adapter sur la poche.	DS 5/14		DR 10/14 DR 11/14
- Énumérer les règles de sécurité au poste de repassage - Énumérer des avantages du coton bio			DR 12/14
- Rechercher les caractéristiques relatives au point de surjet			DR 13/14
- Créer l'élément dessous de poche - Créer les éléments dessus de poche - Finaliser les patrons du dessous et dessus de poche du modèle « NINON » : (indications, crans, DL)		DT 6/14 DT 7/14 DT 8/14	DR 14/14
- Réaliser le patronnage industriel du chemisier « NINON »		DT 7/14	DR 14/14
- Remettre en état le poste de travail			

Résultats attendus

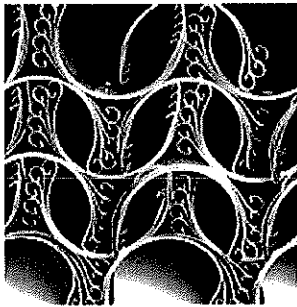
- L'interprétation des données est conforme aux demandes esthétiques et techniques
- Les formes, les mesures sont respectées
- Le report des valeurs des tracés est précis et rigoureux

CAP Métiers de la Mode – Vêtement Flou	Sujet	Session 2013	ÉPREUVE EP1 : Analyse et exploitation de données esthétiques et techniques	S 4/14
---	-------	--------------	--	-----------

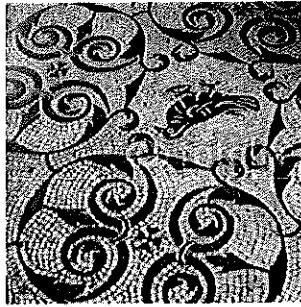
DOSSIER SOURCES

ARABESQUES

À utiliser pour recherches graphiques et colorées



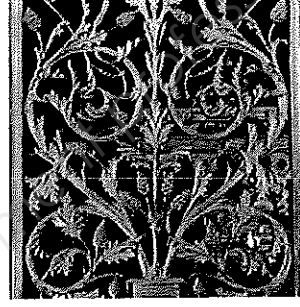
Construction
métallique



Céramiques
Grèce antique



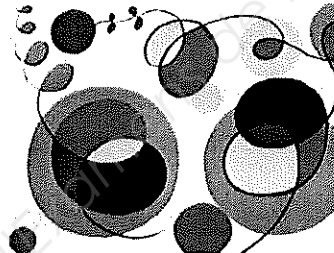
Création
Dessin d'arabesques



Grille
Fer forgé



Portrait de femme
Encre de chine



Peinture
Alexander Calder 1970



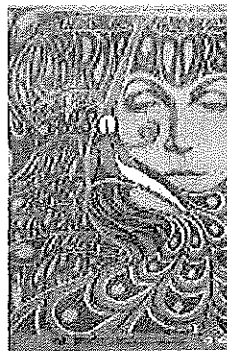
Jardins de Versailles
Composition végétale



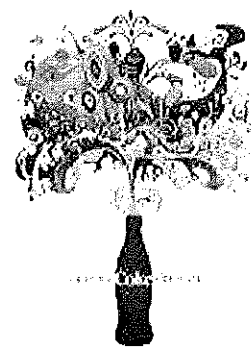
Broderies
Perles et fils en relief



« Volutes »
Peinture numérique



Affiche de concert 1967
Bonnie Mac Lean



Publicité
Années 2000

Échantillonnage de divers supports à arabesques.

CAP Métiers de la Mode –
Vêtement Flou

Document
source

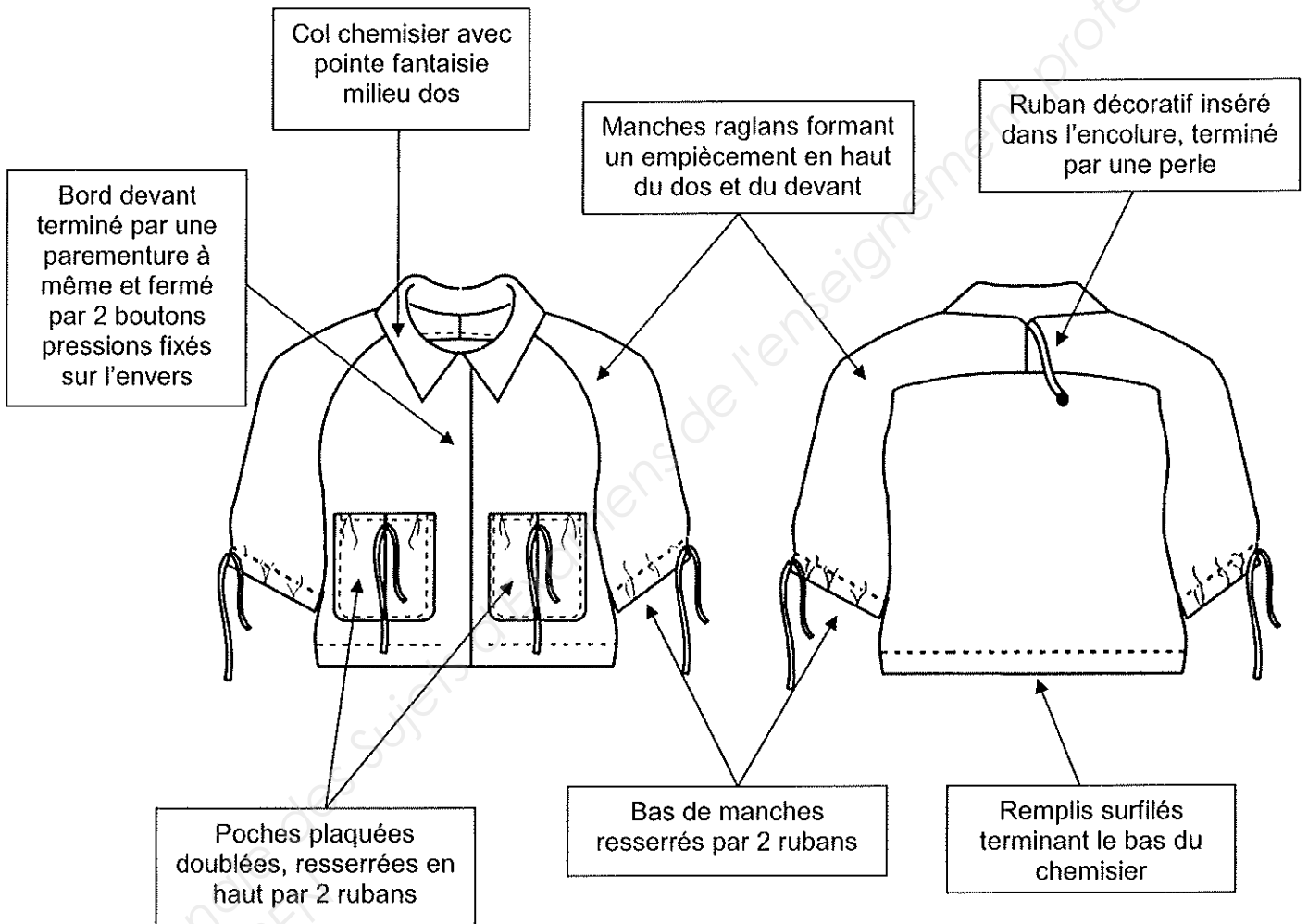
Session 2013

ÉPREUVE EP1 : Analyse et
exploitation de données
esthétiques et techniques

DS
5/14

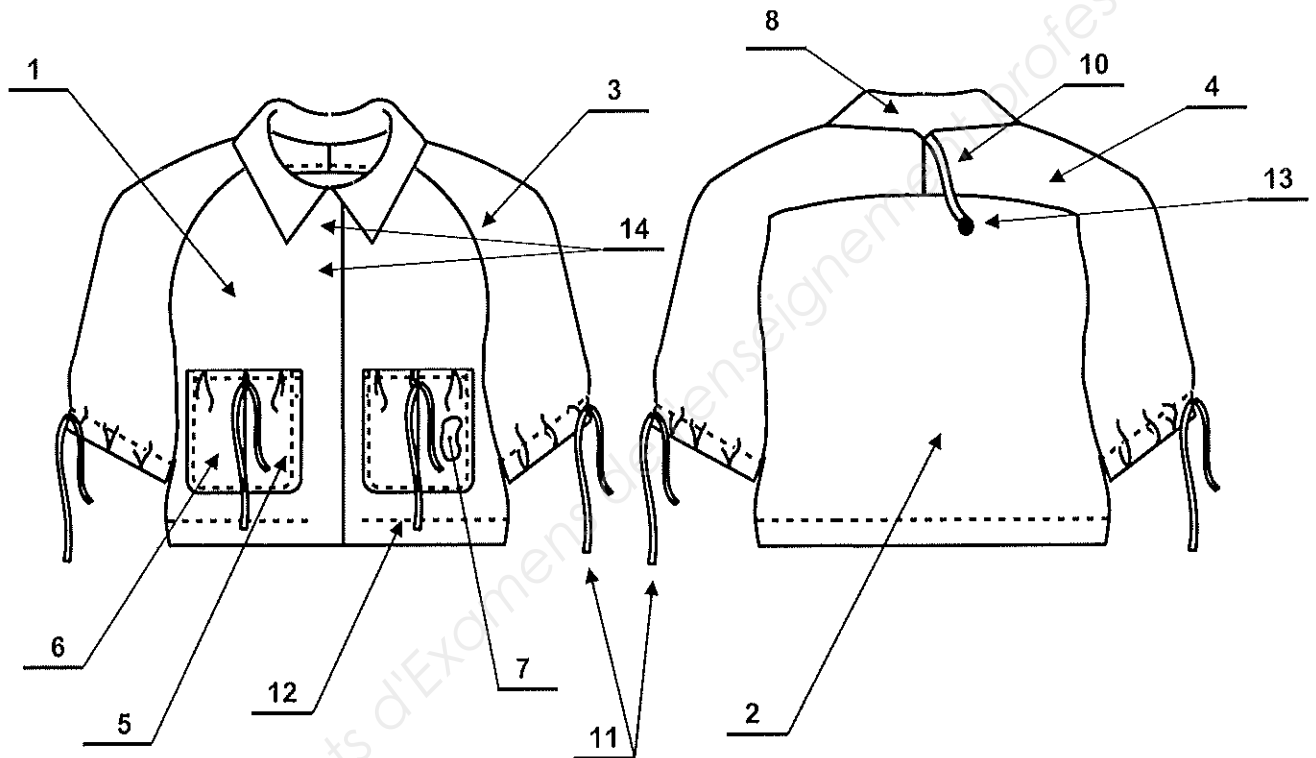
DOSSIER TECHNIQUE

DESCRIPTIF DE LA VESTE « NINON »



FICHE DES VALEURS DE COUTURE	
ASSEMBLAGE	10 mm
COULISSAGE	7 mm
ASSEMBLAGE ENCOLURE	7 mm
SURPIQUAGE POCHE	1 mm -20 mm
REMPLIAGE	25 mm

NOMENCLATURE



14	2	Bouton pression		
13	1	Perle		
12	4	Ruban poche	Organza 5mm	20 cm
11	4	Ruban bas de manche		30 cm
10	1	Ruban col		20 cm
9	1	Triplure dessus col	Thermocollant	
8	2	Col	Toile coton irisé	entre 65 et 120g/m ²
7	2	Dessous poche		
6	2	Dessus poche droite		
5	2	Dessus poche gauche		
4	2	Manche dos		
3	2	Manches devant		
2	1	Dos		
1	2	Devant		
Rp	Nb	Désignation	Matières	Renseignements

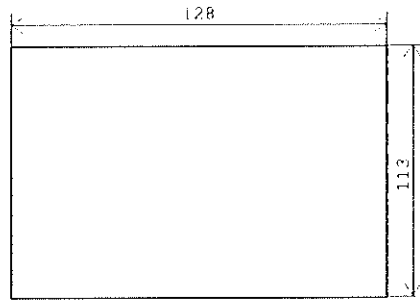
CAP Métiers de la Mode – Vêtement Flou	Document technique	Session 2013	ÉPREUVE EP1 : Analyse et exploitation de données esthétiques et techniques	DT 7/14
---	-----------------------	--------------	--	------------

VESTE « NINON »

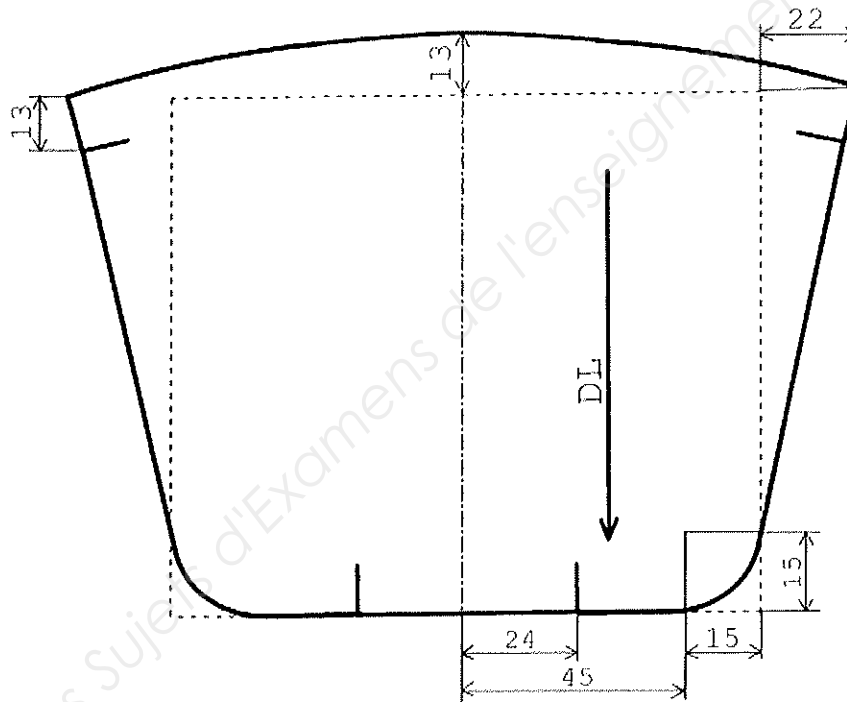
Sur planche DR 14/14

1) Construction des dessus et du dessous de poche « NINON »

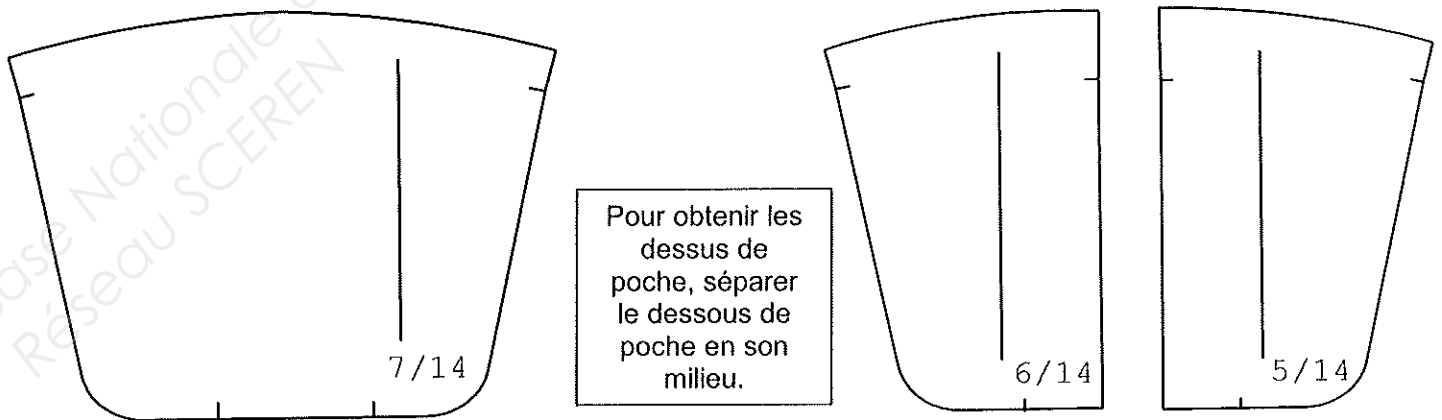
⇒ Tracer un rectangle de 128 mm / 113 mm



⇒ A partir de ce rectangle, tracer le contour du dessous de poche.



⇒ Construire les dessus de poche gauche et droit.



2) Réaliser le patronnage industriel du chemisier « NINON » d'après DR 7/14

CAP Métiers de la Mode – Vêtement Flou	Document technique	Session 2013	ÉPREUVE EP1 : Analyse et exploitation de données esthétiques et techniques	DT 8/14
---	-----------------------	--------------	--	------------

NE RIEN ÉCRIRE DANS CETTE PARTIE

SUJET ARTS APPLIQUÉS-ARABESQUES

HISTOIRE DU VÊTEMENT

Brève histoire de Chemise

On propose des chemises appartenant à quatre périodes différentes :

- La chemise de Christian LACROIX : collection Haute Couture Paris été 2007.
- La chemise de style « Hippy-chic » des années 1970.
- La chiton de la Grèce antique .
- La chainse au Moyen âge.

⇒ Dans les cases ci-dessous reporter le nom des vêtements correspondant aux images.



NE RIEN ÉCRIRE DANS CETTE PARTIE

MISE AU POINT ESTHETIQUE DE PROPOSITIONS

En s'inspirant des lignes et des formes observées dans le dossier sources *Arabesques* DS 5/14, imaginer une composition d'arabesques pour les poches du chemisier Ninon.

Arabesque : ornement formé de lignes courbes entrelacées.
Personnaliser : Donner un caractère unique à quelque chose.



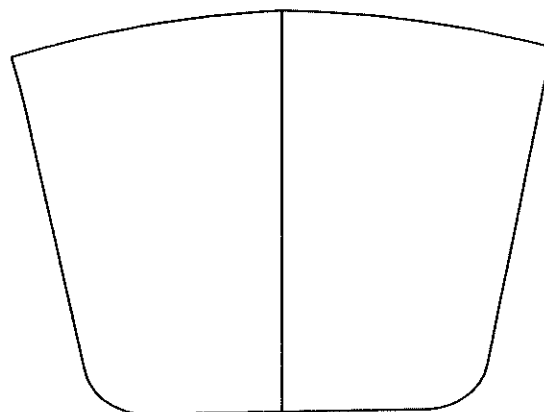
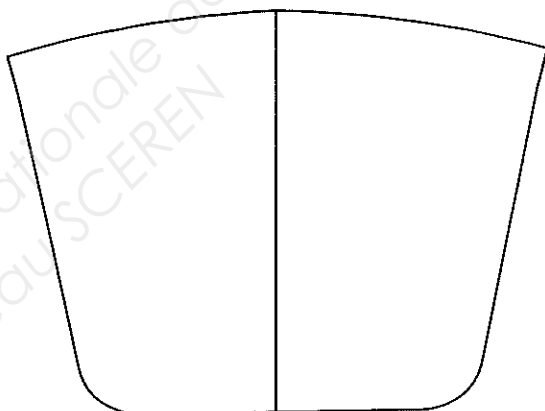
1) Recherches.

Proposer, au crayon de papier :

- une composition réalisée à partir de lignes
- une composition réalisée à partir de surfaces

A) Composition à partir de lignes.

B) Composition à partir de surfaces



NE RIEN ÉCRIRE DANS CETTE PARTIE

2) Réalisation

⇒ On demande de choisir une des 2 propositions DR 10/14 répondant le mieux à la demande et de l'adapter sur la vue de la poche ci-dessous.

Les arabesques seront réalisées en couleur sur tissu orangé.

Contraintes :

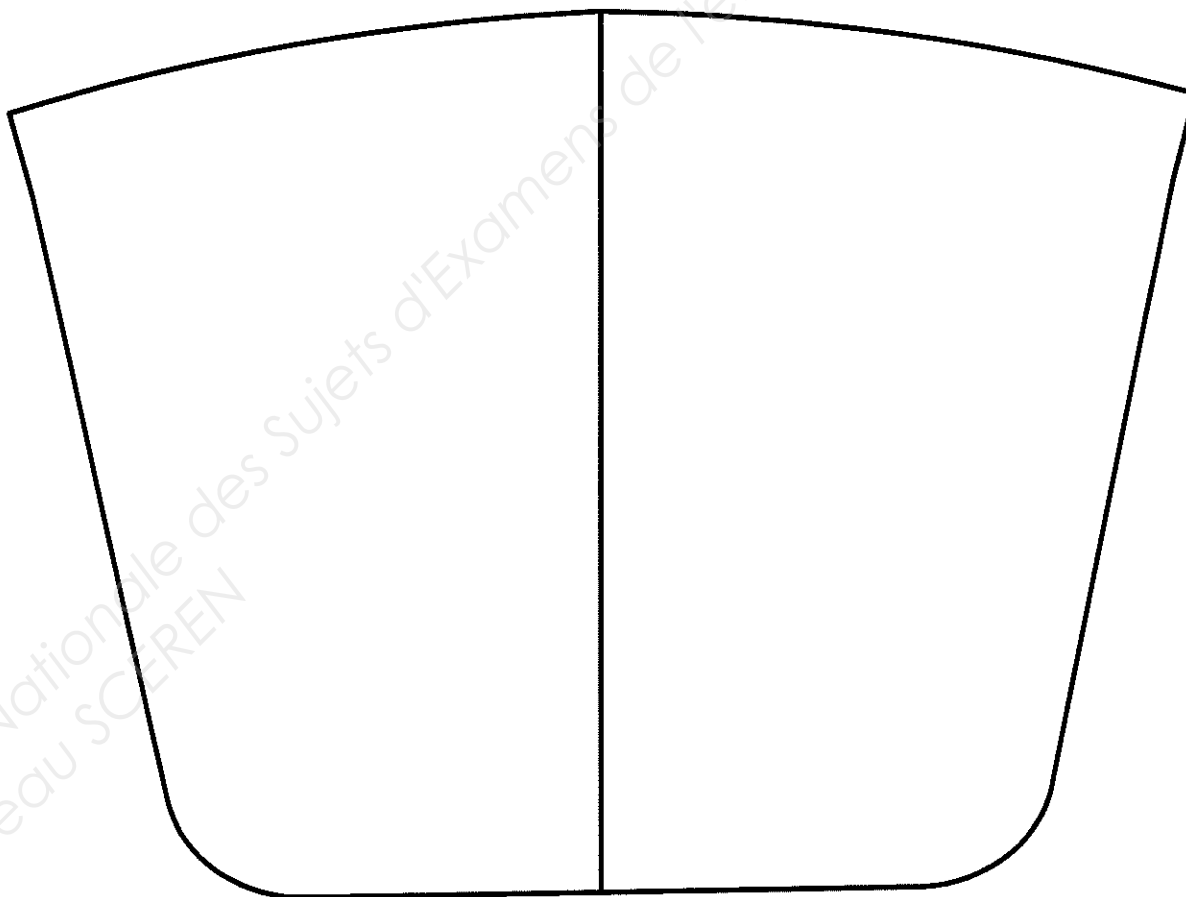
- Contrastés de valeurs :

↳ définition : *Degré de clarté et d'obscurité d'une couleur.*

ex : Une couleur peut être de valeur claire, moyenne ou foncée.

- Teintes en camaïeu d'orangé :

↳ définition : *Harmonie de couleurs associant des tons de couleurs proches.*



Proposition graphique finale poche Ninon
Crayons et / ou feutres de couleurs

CAP Métiers de la Mode – Vêtement Flou	Document réponse	Session 2013	EPREUVE EP1 : Analyse et exploitation de données esthétiques et techniques	DR 11/14
---	---------------------	--------------	--	-------------

NE RIEN ÉCRIRE DANS CETTE PARTIE

Mme ROSSO responsable d'atelier a un taux d'accident élevé dans l'entreprise, c'est pourquoi un inventaire des différents incidents a été établi.

⇒ Cocher 5 règles de sécurité concernant le poste de repassage :

- Avoir les mains propres et sèches avant toute utilisation
- S'attacher les cheveux
- Porter un casque de sécurité
- Débrancher et brancher les appareils en utilisant la fiche
- Utiliser les symboles et codes d'entretien
- Enrouler le cordon du fer sur le fer refroidi
- Ne pas diriger le jet de vapeur sur les personnes ou les fils électriques
- Ne pas encombrer le poste par des objets inutiles
- Cordon en état neuf
- Cordon en torsion
- Porter des gants en maille

Dans un but marketing, l'entreprise a décidé de sélectionner du coton bio, Mme ROSSO vous demande de rechercher les différents avantages de cette matière.

Extrait de biocoton.com

« Avec le coton bio, les risques d'allergies sont moindres. Il faut noter que la peau peut absorber tous les produits chimiques éventuellement utilisés. L'impact sur la santé est encore plus important pour les jeunes enfants et les bébés. Il est donc vital de produire du coton bio pour protéger les producteurs et leur famille, l'environnement et la population mondiale.

Le coton bio plus souple et doux est particulièrement agréable à porter.

Durant la phase de fabrication d'un vêtement bio, aucune substance chimique n'est utilisée, sauf pour la teinture des vêtements »

⇒ Citez 3 avantages du coton bio :

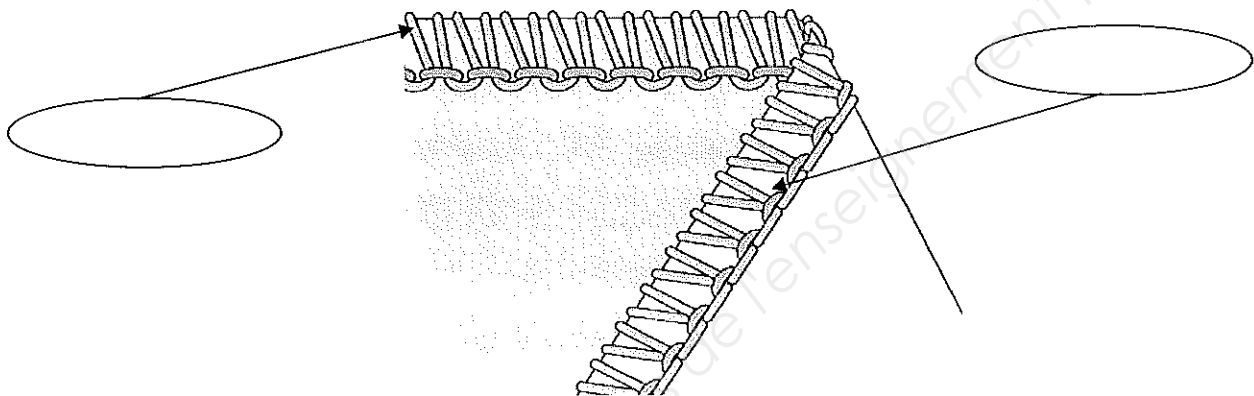
-
-
-

CAP Métiers de la Mode – Vêtement Flou	Document réponse	Session 2013	ÉPREUVE EP1 : Analyse et exploitation de données esthétiques et techniques	DR 12/14
---	---------------------	--------------	--	-------------

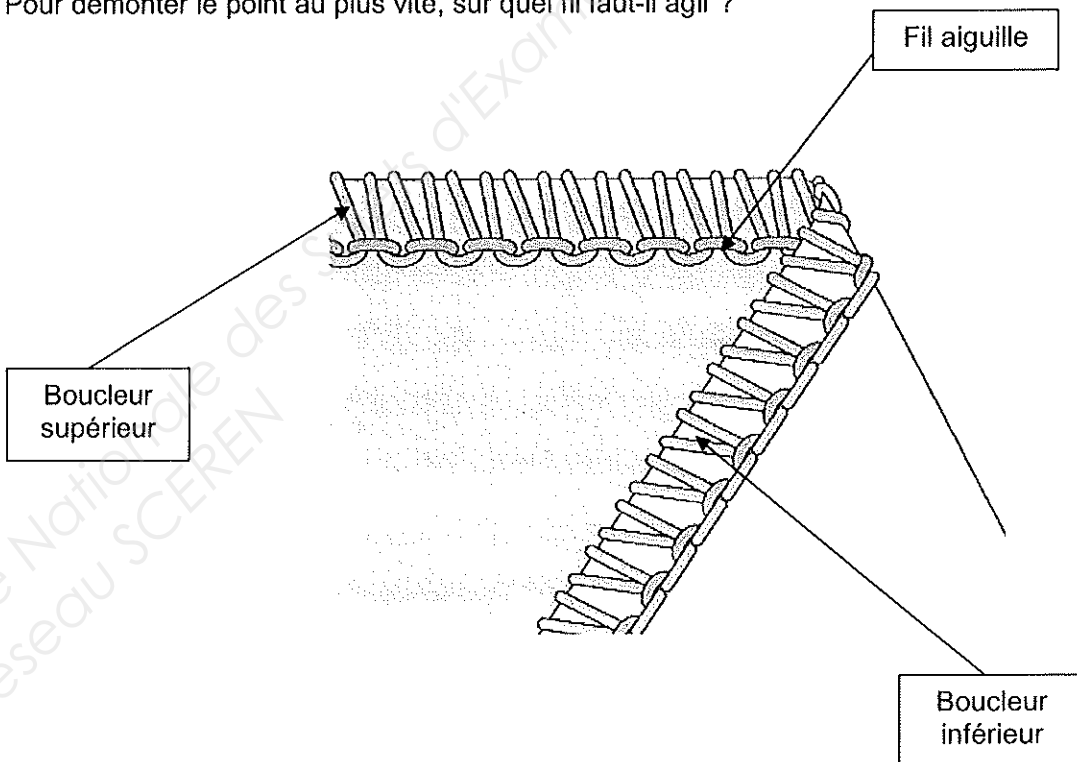
NE RIEN ÉCRIRE DANS CETTE PARTIE

Une malfaçon a été observée sur la couture de côté, vous devez démonter le surfil.

⇒ Observer le point sur le croquis de la surjeteuse raseuse, indiquer l'endroit et l'envers du point.



⇒ Pour démonter le point au plus vite, sur quel fil faut-il agir ?



Réponse :

CAP Métiers de la Mode – Vêtement Flou	Document réponse	Session 2013	ÉPREUVE EP1 : Analyse et exploitation de données esthétiques et techniques	DR 13/14
---	---------------------	--------------	--	-------------

NE RIEN ÉCRIRE DANS CETTE PARTIE

PLANCHE CHEMISIER MINOR

Base Nationale
Réseau SCEREN

CAP Métiers de la Mode – Vêtement Flou	Document réponse	Session 2013	ÉPREUVE EP1 : Analyse et exploitation de données esthétiques et techniques	DR 14/14
---	---------------------	--------------	--	-------------