



SERVICES CULTURE ÉDITIONS
RESSOURCES POUR
L'ÉDUCATION NATIONALE

**Ce document a été numérisé par le CRDP de Montpellier pour la
Base Nationale des Sujets d'Examens de l'enseignement professionnel**

Ce fichier numérique ne peut être reproduit, représenté, adapté ou traduit sans autorisation.

Barème

partie 1 : analyse d'un support de communication visuelle

1A.....	/1
1B.....	/2
1C.....	/2
1D.....	/2
1E.....	/2
1F.....	/1
1G.....	/4
1H.....	/3
1I.....	/3
Note.....	/20

partie 2 : histoire de l'art et de la communication visuelle

2A.....	/2
2B.....	/2
2C.....	/6
2D.....	/6
2E.....	/4
Note.....	/20

partie 3 : analyse documentaire et propositions de solutions graphiques

3A.....	/2
3B.....	/2
Recherches crayonnées.....	/6
Réalisation finalisée.....	/10
Note.....	/20

BEP Métiers d'art

Élaboration de projets de communication visuelle

SESSION 2013

<p>EP1 - ÉTUDE ET PRÉPARATION D'UN PROJET DE COMMUNICATION VISUELLE UNITÉ - UP1</p>
--

SUJET

Ce sujet composé de 11 pages A3 comporte trois parties, assurez-vous qu'il soit complet :

- partie 1 : analyse d'un support de communication visuelle
- partie 2 : histoire de l'art et de la communication visuelle
- partie 3 : analyse documentaire et propositions de solutions graphiques

Vous devez rendre :

- partie 1 : la totalité du sujet (pages 2 et 3)
- partie 2 : la totalité du sujet (pages 4 et 5)
- partie 3 : pages 6 et 9

BEP MÉTIERS D'ART ÉLABORATION DE PROJETS DE COMMUNICATION VISUELLE	BEP-32302-417	SUJET	SESSION 2013
EP1 ÉTUDE ET PRÉPARATION D'UN PROJET DE COMMUNICATION VISUELLE - UNITÉ UP1	Durée : 6 heures	Coefficient : 6	page 1/11

PARTIE 1 / ANALYSE D'UN SUPPORT DE COMMUNICATION VISUELLE

20

L'art Déco vu par Coralie Bickford Smith : motifs



Penguin Books est une maison d'édition britannique mythique fondée en 1936 à Londres. Pendant presque vingt ans, la couleur de l'ouvrage définissait la langue originale de l'œuvre, tandis que les informations étaient inscrites dans un rectangle blanc centré.

Le graphisme des couvertures des collections Penguin s'est diversifié par collection et est aujourd'hui très riche. Il est aujourd'hui conçu par la graphiste anglaise Coralie Bickford Smith

Voici une collection d'ouvrages de Scott Fitzgerald s'inspirant de l'Art déco, datant de octobre 2011. (Scott Fitzgerald est un auteur contemporain de la période Art déco qui incarne l'esprit des années folles)



1/A Pour l'impression de la couverture du livre en noir et blanc (2^{ème}), combien de plaques sont nécessaires à l'impression ?

.....



1/B Comment appelle-t-on le type de reliure utilisée pour ce livre ?

.....



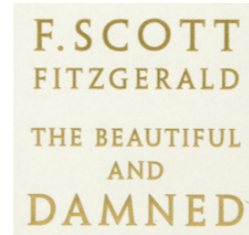
1/C Quel est le procédé d'impression qui permet d'obtenir un rendu métallique ?

.....



1/D Expliquez la solution pour réduire au maximum le nombre de plaques offset lors de l'impression de cette couverture ?

.....



1/E À quelles familles de caractères appartient cette police ?

Dans la classification Thibaudeau :

Dans la classification Vox-Atypi :

1/F Quelle transformation des polices faut-il effectuer en vue de l'ouverture du fichier dans un autre logiciel et/ou sur un autre poste informatique ?

.....



1/G Les couvertures de cette série de livres sont composées de motifs répétés.

Dans le logiciel de gestion d'images vectorielles, indiquez la méthode pour arriver au résultat de l'exemple ci-contre.

.....

BEP MÉTIERS D'ART ÉLABORATION DE PROJETS DE COMMUNICATION VISUELLE	BEP-32302-417	SUJET	SESSION 2013
EP1 ÉTUDE ET PRÉPARATION D'UN PROJET DE COMMUNICATION VISUELLE - UNITÉ UP1	Durée : 6 heures	Coefficient : 6	page 2/11

L'art Déco vu par Josip Kelava : typographie



Designer graphique basé à Melbourne, Josip Kelava est membre de l'agence Clemenger BBDO.

Ayant toujours voulu créer sa propre police de style Art Déco, il s'inspire des gratte-ciel et du secteur industriel des années 20 pour créer la police de caractère appelée «Metropolis» en février 2012.

Il propose plusieurs déclinaisons de cette police sur différents supports afin de présenter son travail.



1/I Vous disposez de la photo en noir et blanc en jpeg et de la typographie tracée en vectoriel. Décrivez la méthode pour intégrer la photo dans les caractères (comme dans l'exemple ci-contre à droite)

.....

.....

.....

.....

.....

.....

.....

.....

.....

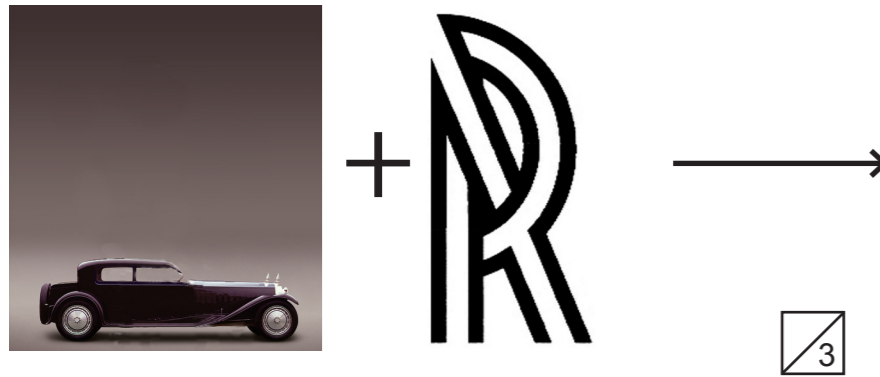
.....

.....

.....

.....

.....



1/H Vous disposez de la photo de la voiture en JPEG et du tracé du «R» en vectoriel. Expliquez la technique en cinq étapes pour arriver au résultat ci-contre (à droite) dans le logiciel de traitement d'images Bitmap.

.....

.....

.....

.....

.....

.....

.....

.....

.....

.....

.....

.....

.....

.....



BEP MÉTIERS D'ART ÉLABORATION DE PROJETS DE COMMUNICATION VISUELLE	BEP-32302-417	SUJET	SESSION 2013
EP1 ÉTUDE ET PRÉPARATION D'UN PROJET DE COMMUNICATION VISUELLE - UNITÉ UP1	Durée : 6 heures	Coefficient : 6	page 3/11

PARTIE 2 / HISTOIRE DE L'ART ET DE LA COMMUNICATION VISUELLE EN LIEN AVEC LE PROJET

20

L'art Déco par Cassandre : origines du mouvement

Figure majeure de la création graphique, Cassandre (1901-1968) est l'auteur d'affiches publicitaires, de maquettes de catalogues commerciaux, de couvertures de magazine et même de caractères typographiques. Il est considéré comme un des affichistes les plus célèbres du mouvement Art Déco.



« L'affichiste n'émet pas de message, il les transmet. On ne lui demande pas son avis, on lui demande d'établir une communication claire, puissante, précise... »

Cassandre dans Notes

2/A Présentez les documents et situez-les dans le temps, expliquez le contexte artistique et historique pour chacune des affiches.

2

Nord Express, affiche, litographie en couleurs, 105 x 75 cm



Présentez et situez dans le temps :

.....

Contexte artistique et historique :

.....

.....

Étoile du Nord, affiche, litographie en couleurs, 105 x 75 cm



Présentez et situez dans le temps :

.....

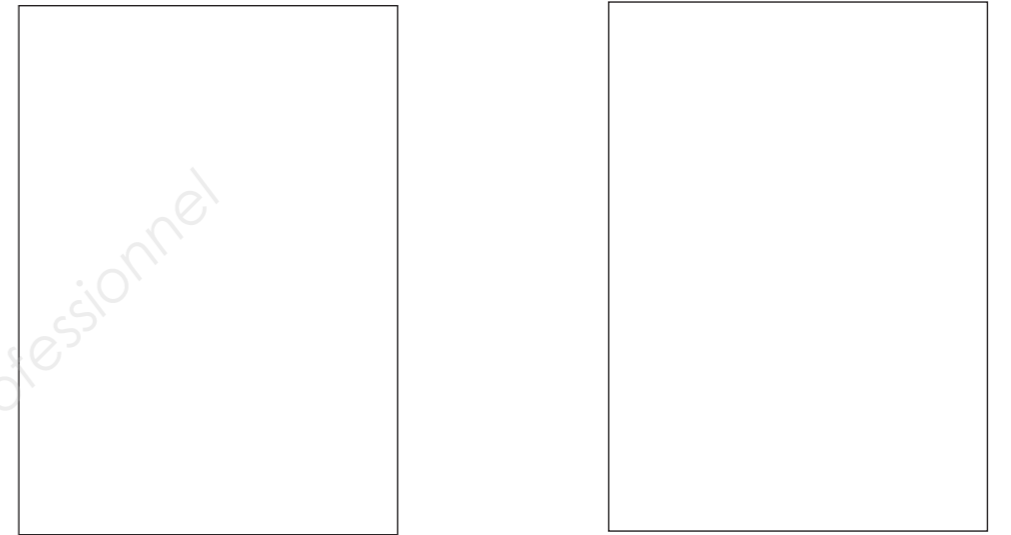
Contexte artistique et historique :

.....

.....

2/B Réaliser des croquis d'analyse des deux affiches : indiquez les masses, les lignes de forces, sens de lecture.

2



2/C Décrivez et comparez en quelques lignes ces deux documents en utilisant le vocabulaire approprié :

6

	Similitudes	Différences
Le format, la composition, les plans, la perspective, le sens de lecture		
Couleurs, contrastes, textures, surfaces		
Type de formes		
Typographie		

BEP MÉTIERS D'ART ÉLABORATION DE PROJETS DE COMMUNICATION VISUELLE	BEP-32302-417	SUJET	SESSION 2013
EP1 ÉTUDE ET PRÉPARATION D'UN PROJET DE COMMUNICATION VISUELLE - UNITÉ UP1	Durée : 6 heures	Coefficient : 6	page 4/11

2/D Analyser les deux affiches en répondant aux questions ci-dessous. Justifiez et argumentez.

Quel mouvement a pu inspirer le travail de Cassandre? Argumenter vos réponses

.....
.....
.....

2



Dans l'affiche «Étoile du Nord», où semble placé le spectateur? Comment cet effet est-il produit et vous paraît-il intéressant?

.....
.....
.....
.....
.....

2

Selon vous, le style de Cassandre correspond-il aux thème de ces deux affiches (train rapide de nuit Paris Bruxelles) ?

Pourquoi ?

.....
.....
.....

2

L'art Déco par Mads Berg : illustration

Mads Berg est un illustrateur contemporain Danois, diplômé depuis 2001. Il conçoit des illustrations pour des publicités (annonces presse et affiches) et des magazines.

Voici deux de ces réalisations datant de 2006 pour la société «Franks Original», dont l'activité est la spécialiste dans la rénovation et la vente de véhicules de collection.



2/E Comparez plastiquement ces deux publicités avec les affiches de Cassandre étudiées précédemment :

.....
.....
.....
.....
.....
.....
.....
.....
.....
.....
.....

2

Selon vous, pourquoi la référence à l'univers de Cassandre peut-elle être cohérente avec la demande du client?

.....
.....
.....
.....
.....
.....
.....
.....
.....
.....
.....

2



BEP MÉTIERS D'ART ÉLABORATION DE PROJETS DE COMMUNICATION VISUELLE	BEP- 32302-417	SUJET	SESSION 2013
EP1 ÉTUDE ET PRÉPARATION D'UN PROJET DE COMMUNICATION VISUELLE - UNITÉ UP1	Durée : 6 heures	Coefficient : 6	page 5/11

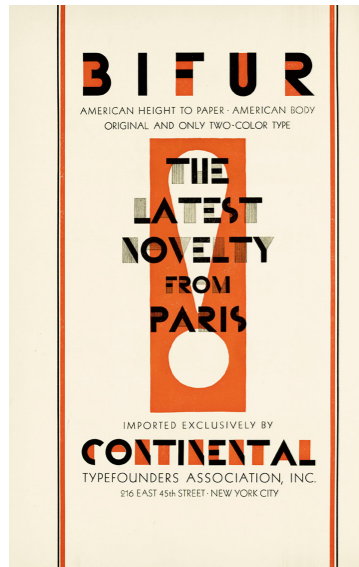
**PARTIE 3 / ANALYSE DU CONTENU D'UN DOSSIER DOCUMENTAIRE
AFIN DE PROPOSER DES SOLUTIONS GRAPHIQUES**

L'art Déco par Superscript : composition et rythmes

2

L'art Déco par Les Graphiquants : composition et formes

3/B_ Sur la page 7/10 (annexe 1), le travail de l'agence Superscript est présenté. Superscript est un studio de création graphique créé à Lyon en 2006 travaillant sur différents supports (catalogue, magazine, affiche) et autour de la typographie. Comme précédemment, montrez comment leur travail peut s'inspirer des caractéristiques du mouvement Art Déco.



Poster de présentation de la police de caractère «Bifur» créée par Cassandre - 1929

affiche une saison graphique agence Les Graphiquants juin 2011

Poster - Les Graphiquants - 2011

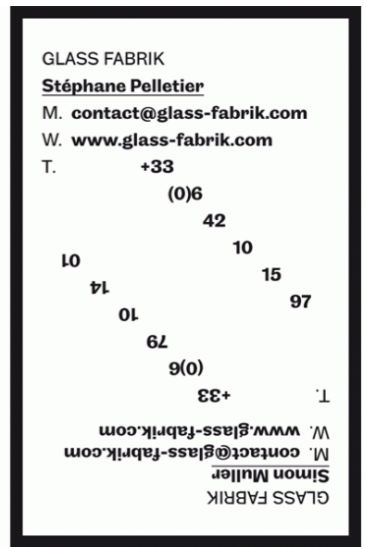
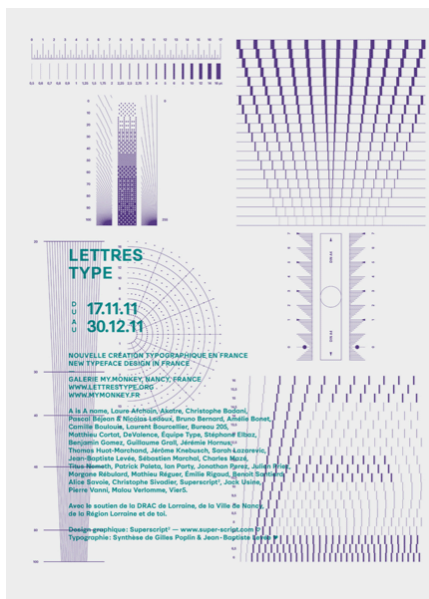
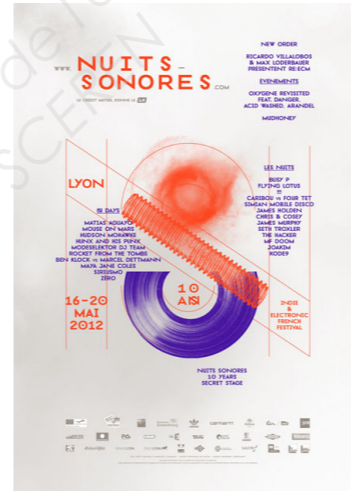
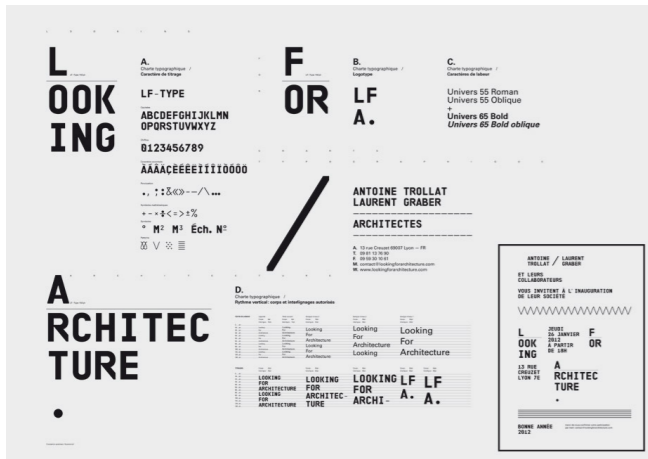
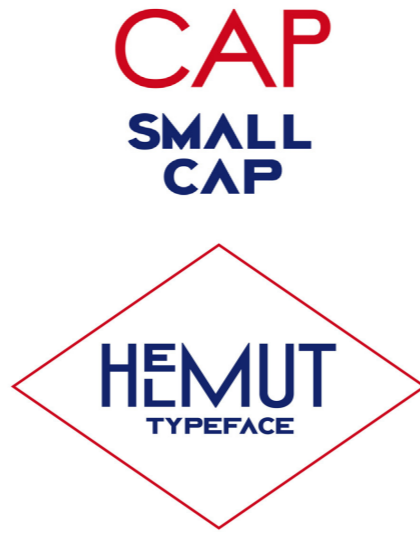
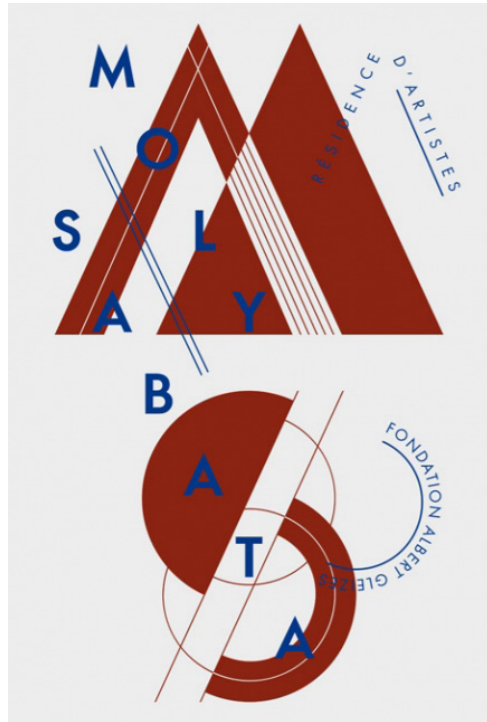
3/A_ Utilisez les caractéristiques du mouvement Art Déco que vous avez analysé dans la partie 2. Comparez ces caractéristiques avec les deux productions des Graphiquants présentés ci-dessus.

2

Vous réutiliserez les éléments de ces deux analyses pour la demande de composition page 8/10.

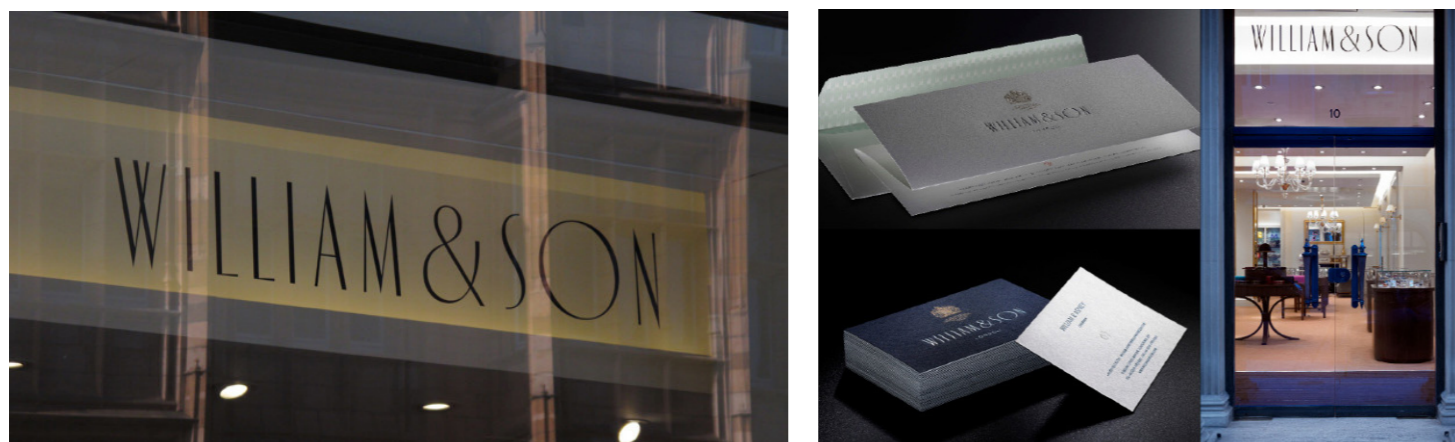
BEP MÉTIERS D'ART ÉLABORATION DE PROJETS DE COMMUNICATION VISUELLE	BEP-32302-417	SUJET	SESSION 2013
EP1 ÉTUDE ET PRÉPARATION D'UN PROJET DE COMMUNICATION VISUELLE - UNITÉ UP1	Durée : 6 heures	Coefficient : 6	page 6/11

ANNEXE 1 : TRAVAUX DE SUPERSCRIT



BEP MÉTIERS D'ART ÉLABORATION DE PROJETS DE COMMUNICATION VISUELLE	bep-32302-417	SUJET	SESSION 2013
EP1 ÉTUDE ET PRÉPARATION D'UN PROJET DE COMMUNICATION VISUELLE - UNITÉ UP1	Durée : 6 heures	Coefficient : 6	page 7/11

RÉALISATION D'UN CARTON D'INVITATION

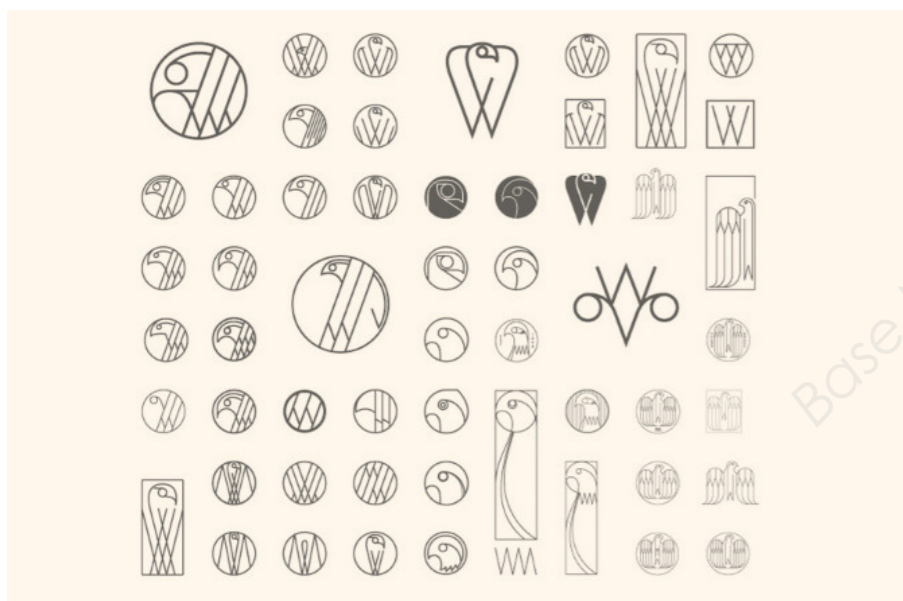


Contexte :

« William and son », ce sont deux magasins situés à Londres, dans le quartier luxueux de Mayfair. Fondé par William Asprey en 1999, il véhicule une image de marque haut de gamme et spécialisée. En une décennie, l'entreprise a fidélisé une clientèle internationale qui apprécie et partage la philosophie d'exclusivité de « William and son ». Leurs principales valeurs sont la qualité, l'innovation, la tradition et le service.

Contexte graphique :

Le logo de l'entreprise a récemment été réactualisé. Le dessin est composé d'un «W» (William) et d'une tête d'aigle qui fait référence au blason de la famille de W.Asprey. Le logo s'inspire d'un style Art Déco afin de faire écho à l'architecture du quartier de Mayfair (dans lequel on trouve des hôtels et bâtiments marqués par l'Art Déco). Voici le travail de recherche du logo et la mise au point, effectués par Andreas Neophytou, Directeur artistique à l'agence Spring Creative.



Vous devez réaliser :

Le recto d'un carton d'invitation aux soldes privées de la collection montres, pour les magasins «William and son». Ce carton est destiné au clients fidèles de l'entreprise. Votre production devra respecter le positionnement de la marque et le style du logo. Pour ce travail, on vous demande de vous inspirer du travail de Superscript et de réutiliser l'analyse que vous avez effectué en page 6.

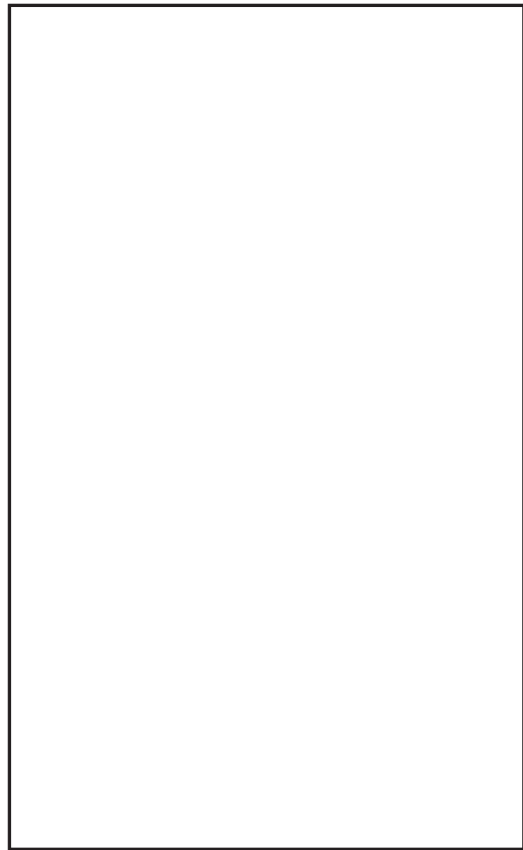
Des documents photographiques et des croquis représentant des montres ou parties de montre vous sont fournis, vous pouvez les utiliser en les réinterprétant. Réaliser trois crayonnés (format réduit) et réaliser une proposition finalisée sur la page 9 (page à rendre). Vous justifierez vos choix graphiques directement sur cette page. Vous pouvez utiliser la feuille de Layout et les coller à l'endroit prévu sur celle-ci.

Cahier des charges pour le carton d'invitation :

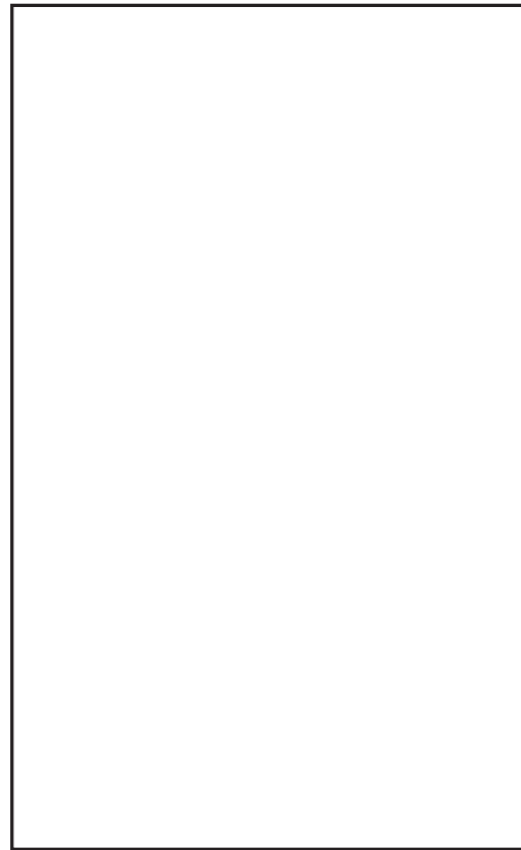
Format : 110 mm x 180 mm à la française
 Technique : feutres de couleur, feutres noirs, crayons
 Texte : William and son
 soldes privées
 montres homme
 17 décembre 2014
 11:00 - 20:30

Le logo doit être intégré à votre composition dans la taille de votre choix.

BEP MÉTIERS D'ART ÉLABORATION DE PROJETS DE COMMUNICATION VISUELLE	bep-32302-417	SUJET	SESSION 2013
EP1 ÉTUDE ET PRÉPARATION D'UN PROJET DE COMMUNICATION VISUELLE - UNITÉ UP1	Durée : 6 heures	Coefficient : 6	page 8/11



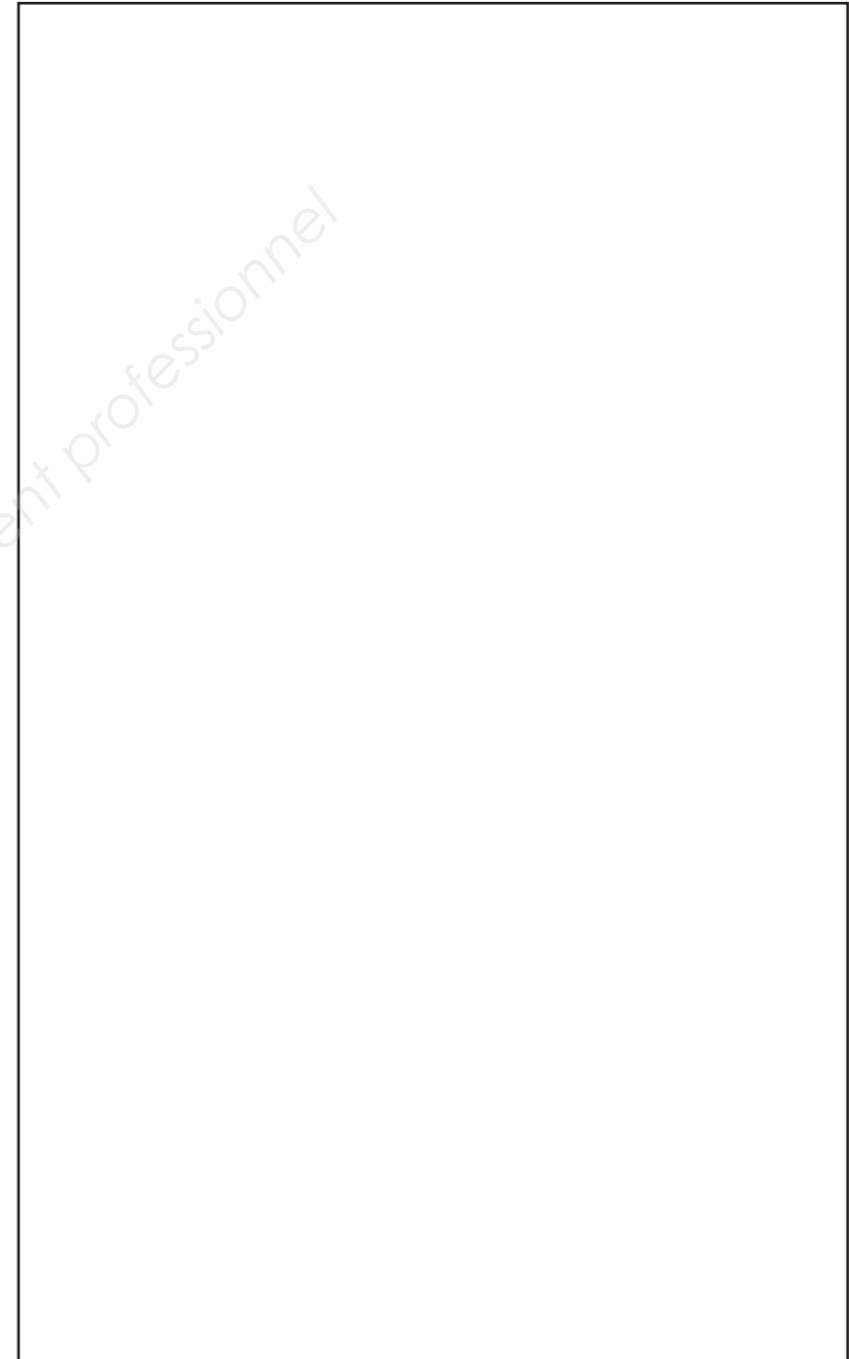
Crayonné 1



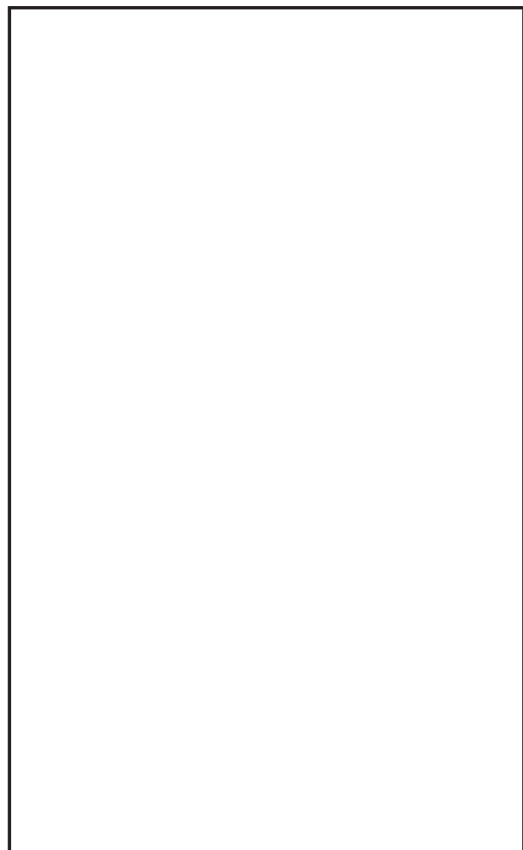
Crayonné 2

6

Réalisation finalisée



10



Crayonné 3

Base Nationale des Sujets d'Examens de l'enseignement professionnel
Réseau SCEREN

Justification :

.....
.....
.....
.....
.....
.....

BEP MÉTIERS D'ART ÉLABORATION DE PROJETS DE COMMUNICATION VISUELLE	bep32302-417	SUJET	SESSION 2013
EP1 ÉTUDE ET PRÉPARATION D'UN PROJET DE COMMUNICATION VISUELLE - UNITÉ UP1	Durée : 6 heures	Coefficient : 6	page 9/11

ABCDEFGHIJKLM
NOPRSTVW
17 20134 : -

ABCDEFGHIJKLM
NOPRSTVW
17 20134 : -

ABCDEFGHIJKLM
NOPRSTVW
17 20134 : -

ABCDEÉHIL
MNOPRSTVW
17 20134:-

ABCDEÉHIL
MNOPRSTVW
17 20134:-

ABCDEÉHIL
MNOPRSTVW
17 20134:-

ABCDEÉHILMNOPRSTVW - :: 7€107 11
17 20134 :: -

MAIJSRPNOWTITHÉÉOOR
ABCDEFGHIILMNOPRSTVW

ABCDEÉHIL
MNOPRSTVW

17 20134 :: -

ABCDEFGHIIL
MN°PRSTUW
17 20134 :-

17 20134 :-

MN°PRSTUW
ABCDEFGHIIL

ABCDEFGHIIL
MN°PRSTUW
17 20134 :-

BEP MÉTIERS D'ART ÉLABORATION DE PROJETS DE COMMUNICATION VISUELLE	bep32302-417	SUJET	SESSION 2013
EP1 ÉTUDE ET PRÉPARATION D'UN PROJET DE COMMUNICATION VISUELLE - UNITÉ UP1	Durée : 6 heures	Coefficient : 6	page 10/11

CRITÈRES D'ÉVALUATION

Pertinence et cohérence des choix graphiques /6

- réutilisation de l'analyse en page 6
- simplification et stylisation des formes en cohérence avec les analyses effectuées.
- cohérence avec le travail de superscript :
 - °gestion de la typographie
 - °gestion de la couleur
 - °utilisation de forme simples et géométriques

Qualité et cohérence de la composition /5

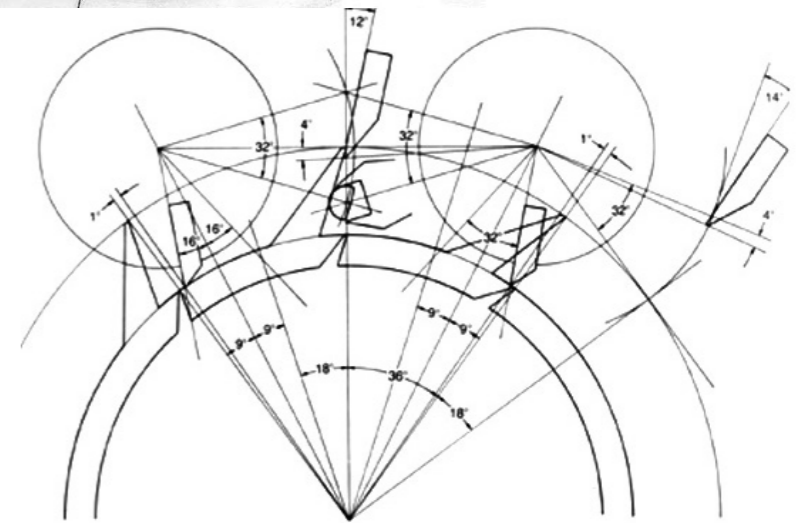
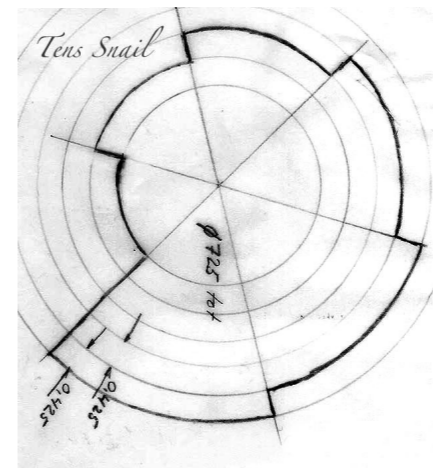
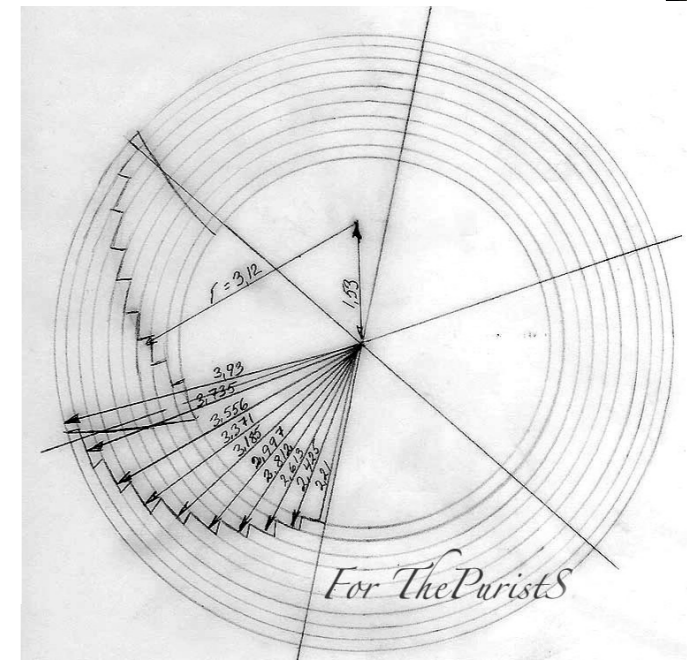
- lisibilité / hiérarchisation des informations / rythme
- / gestion des blancs / respect du cahier des charges

Argumentation /2

- explication de ses choix graphiques et plastiques en fonction de la demande et des enjeux de la communication visuelle

Qualité d'exécution et soin /3

- qualité des tracés et des aplats
- rendu des effets, traitement des surfaces



BEP MÉTIERS D'ART ÉLABORATION DE PROJETS DE COMMUNICATION VISUELLE	bep32302-417	SUJET	SESSION 2013
EP1 ÉTUDE ET PRÉPARATION D'UN PROJET DE COMMUNICATION VISUELLE - UNITÉ UP1	Durée : 6 heures	Coefficient : 6	page 11/11