



**LE RÉSEAU DE CRÉATION
ET D'ACCOMPAGNEMENT PÉDAGOGIQUES**

**Ce document a été numérisé par le Canopé de l'académie de Strasbourg
pour la Base Nationale des Sujets d'Examens de l'enseignement professionnel.**

Ce fichier numérique ne peut être reproduit, représenté, adapté ou traduit sans autorisation.

CORRIGE

TECHNOLOGIES ET METHODES (30 pts)

SITUATION PROFESSIONNELLE

Vous recevez aujourd'hui Monsieur Simon, jeune homme de 23 ans, extraverti. Ses cheveux épais, de couleur châtain présentent de nombreux cheveux blancs. Son cuir chevelu a tendance à graisser rapidement. Il a hérité du visage long de son père. Aujourd'hui, il porte une coupe au carré et souhaite changer de style. Il hésite entre deux modèles de coupe. ANNEXE 1.

1- Il hésite entre deux modèles de coupe. ANNEXE 1. (6 points)

1.1 A partir des photos A et B en annexe1, choisir le modèle qui vous semble le plus adapté et justifier votre choix en donnant 2 arguments. (2 pts)

Choix photo :

A

Justification : (1 point par argument correct)

Le visage du client est long.

Apporter des volumes en largeur.

Couper la hauteur du visage avec une mèche à mi-joue.

Eviter le volume sur les dessus de tête.

Ou

Choix photo :

B

Justification : (1 point par argument correct)

Client extraverti : il assume la particularité de son visage long

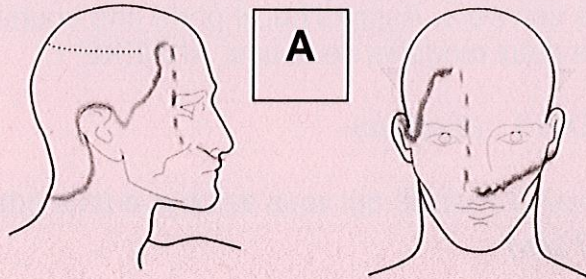
Accentuer sa personnalité,

Donner du caractère

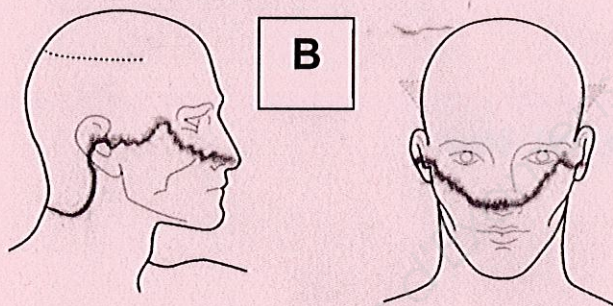
	Session	2014	Facultatif : code	
Examen et spécialité				
Mention Complémentaire : STYLISTE VISAGISTE				
Intitulé de l'épreuve				
E3 – Étude Technique et Vente Conseil				
Type	Facultatif : date et heure	Durée	Coefficient	N° de page / total
CORRIGE		1h30	5	1/19

CORRIGE

1.2 Dessiner sur les gabarits ci-dessous, le voile de coupe des bordures du modèle sélectionné. (2 pts)



(1 point pour chaque gabarit)



Source images : « menswork »
American Crew : la méthode

1.3 Définir le vocabulaire de coupe ci-dessous. (2 pts)

- L'angle de coupe :

0°, 30°, 45°, 90°, angle de coupe avec lequel les cheveux sont maintenus par rapport à la surface de la tête. (1 pt)

- Le voile de bordure :

Dans le tombant naturel, la première mèche des contours est définie, elle sert ainsi de référence aux mèches suivantes. (1pt)

CORRIGE

2. Pour réaliser votre coupe, vous utilisez des ciseaux.

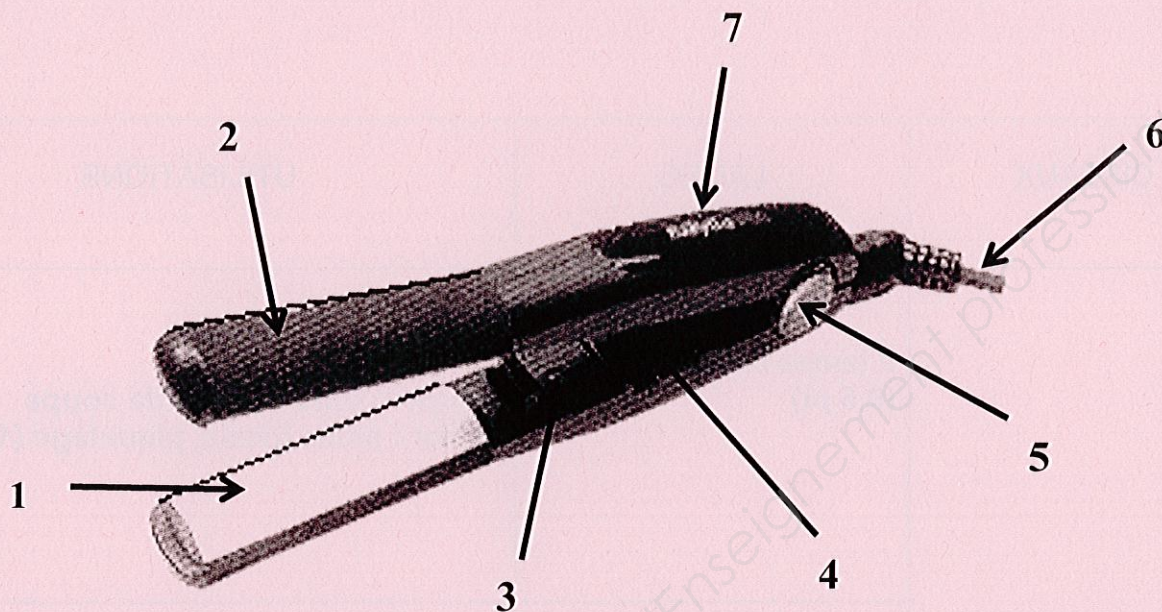
Pour chaque ciseaux, citer les différents types de lames et donner deux utilisations. (4,5 points)

CISEAUX	LAMES	UTILISATIONS
CISEAUX DROITS	2 lames lisses (0.5 pt)	Couper : tous travaux de coupe Effiler : effilé, glissé, piquetage (1pt)
	1 lame lisse + 1 lame micro dentée Ou 2 lames micro dentées (0.5 pt)	Couper de la masse ou Coupe plus nette (1pt)
CISEAUX SCULPTEURS	1 lame lisse+ 1 lame crantée (0.5 pt)	Désépaissir, sculpter une mèche Corriger un défaut Raccourcir en effilant (1pt)

CORRIGE

3. Après le séchage, vous terminer votre coiffage à l'aide d'une plaque à lisser.

Légender le schéma ci-dessous en complétant le tableau. (3.5 points)



1	Plaque chauffante en céramique ou en métal
2	Support isolant des plaques
3	Témoin lumineux
4	Interrupteur
5	Axe muni d'un ressort
6	Cordon d'alimentation
7	Poignée

(0.5 pt par éléments)

CORRIGE

4 . Afin de se recoiffer chez lui, Simon souhaite acquérir un sèche-cheveux professionnel et avoir des conseils sur deux produits de coiffage. (16 points)

4.1 Vous proposez à Simon un gel et une pâte de modelage.

Comparer ces 2 produits de coiffage en complétant le tableau ci-dessous.. (8 pts)

GEL (3 pts)	FICHE TECHNIQUE	PATE DE MODELAGE (5 pts)
Alcool dénaturé (éthanol) Résines, polymères (2x0,5pt)	PRINCIPES ACTIFS	Cire minérale et végétale Conditionneurs capillaires (polymère cationique) (2x0,5pt)
Sans résidu S'élimine au premier shampooing Tenue longue durée Séchage rapide (2x0,5pt)	QUALITES	N'alourdit pas la coiffure Action adoucissante Brillance (2x0,5pt)
Structuré ou sculpté plaqué, effet mouillé aspect sophistiqué (2x0,5pt)	EFFETS/RESULTAT	Naturel Coiffé/décoiffé Mat ou brillant (2x0,5pt)
<i>Prélever une noix de gel et appliquer aux doigts ou au peigne. Sur cheveux secs pour fixer ou sur cheveux humides pour un effet mouillé.</i>	CONSEILS D'UTILISATION	Chauffer une noisette de produit dans la main et créer le mouvement désiré en sculptant les mèches avec les doigts. Appliquer sur cheveux secs. Modeler la chevelure à volonté. (2 pts)

CORRIGE

4.2 Enoncer 6 critères de choix et de qualités pour l'achat d'un séchoir à main.

(3 pts) (6X0, 5point)

- **Puissance 1300 à 2100 watts**
- **Séchage rapide**
- **Légèreté, taille (compact)**
- **Silencieux**
- **Débit d'air : plusieurs vitesses,**
- **Différents niveaux de température**
- **Accessoires (embouts, peigne, diffuseur...)**
- **Fonction air froid**
- **Technologie ionique (antistatique)**

4.3 Donner à Simon des conseils pour sécher sa chevelure à l'aide de cet appareil.

3 réponses attendues. **(3 pts)**

- **Eviter d'utiliser les températures les plus élevées (facteur favorisant la séborrhée)**
- **Procéder au pré-séchage de la chevelure**
- **Sécher les cheveux dans le sens de la fibre et du mouvement**
- **Pour fixer le mouvement, finir par sécher les cheveux à l'air froid**

4.4 Citer 2 règles de sécurité à respecter lors de son utilisation. **(2 pts)**

- **Utiliser à distance raisonnable d'une source d'eau**
- **Ne pas toucher l'appareil avec les mains mouillées**
- **Débrancher avant nettoyage**
- **L'entrée ou la sortie de l'air de cet appareil ne doit jamais être obstruée pour éviter un échauffement de ses composants**
- **Nettoyer régulièrement la grille de protection arrière**

CORRIGE

ANNEXE 1

Photo A



Photo : ECHOCOIFFURE Automne Hiver 2008/2009

Photo B

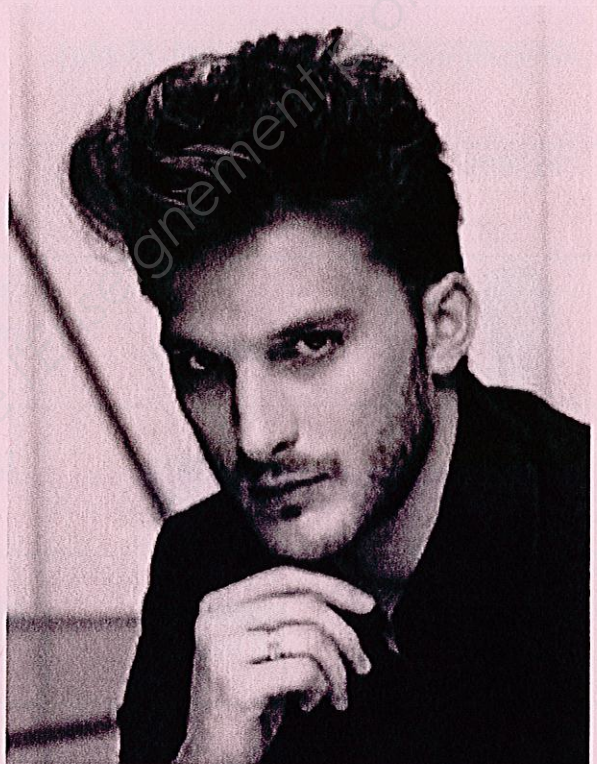


Photo: plurielles.fr

Mention Complémentaire : STYLISTE VISAGISTE

E3 – Étude Technique et Vente Conseil

7/19

CORRIGE

BIOLOGIE APPLIQUEE (20pts)




1. Simon a de nombreux cheveux blancs. (3 points)

1.1 Nommer cette anomalie : **Une CANITIE précoce** (1 pt)

1.2 Expliquer l'origine de cette anomalie : **C'est une réduction d'activité des mélanocytes, il n'y a plus de mélanine.** (2 pts)

2. En tant que professionnel, vous savez que Simon a les cheveux de type **Européen**. Or vous savez que tous les cheveux n'ont pas la même résistance, la forme ... selon les ethnies. Vous devrez donc adapter votre travail au type de cheveu de votre client.

Compléter le tableau suivant. (5 pts)

Photos	Type	Forme de la section du cheveu	Résistance du cheveu	Vitesse de croissance
	européen	Plus ou moins ronde et aplatie (0,5 point)	Cheveu de résistance moyenne (0,5 point)	+/- 1 cm / mois
	asiatique (1 point)	Large et ronde (0,5 point)	Cheveu résistant (0,5 point)	+/- 1,5 cm / mois
	négroïde (1 point)	Ovale et aplatie (0,5 point)	Cheveu fragile (0,5 point)	+/- 0,8 cm / mois

3. Dans le tableau précédent, vous constatez que tous les cheveux n'ont pas la même vitesse de croissance. (5 points)

En considérant le cheveu européen de Simon, compléter le tableau suivant sachant que les phases ne respectent pas l'ordre chronologique du cycle pileaire. (10×0,5 pt).

Schéma	Nom de la phase	Durée de la phase	Activité cellulaire	
			des mélanocytes	des cellules matricielles
*	Catagène	2-3 semaines	Arrêt de l'activité cellulaire	
*	Anagène	3-7 ans	synthétisent la mélanine	Multiplication intense
*	Télogène	3-4 mois	Activité cellulaire arrêtée	

(* : les images n'ont pas été reprises, pour un gain de place, l'ordre du sujet est respecté)

CORRIGE

4. Le cuir chevelu de Simon est riche en sébum. Cette sécrétion est produite par des cellules différenciées présentes dans les glandes sébacées. Leur différenciation au cours de la division cellulaire est déterminée par leur information génétique. (3,5 points)

4.1 Préciser le nom scientifique donné à « la division cellulaire » : **la mitose (0,5 pt)**

4.2 Nommer en toutes lettres la molécule en forme de double hélice porteuse de l'information génétique : **acide désoxyribonucléique (1 pt)**

4.3 Indiquer la partie de la cellule où se trouve cette molécule : **le noyau (1 pt)**

4.4 Nommer la cellule, présente dans les glandes sébacées, sécrétant le sébum : **le sébocyte (1 pt)**

5. Cette sécrétion grasse risque d'élever le nombre de levures présentes sur son cuir chevelu et provoquer un état pelliculaire. (3,5 points)

5.1 Citer la famille de micro-organismes dont font partie les levures.

mycètes ou champignons microbiens ou champignons microscopiques
(1 pt si un des 3)

5.2 Indiquer trois conditions de vie favorable à la multiplication de cette famille de micro-organismes autres que la présence de sécrétion grasse. **1,5 pt (3×0,5 pt)**

- **humidité**
- **température modérée**
- **manque d'hygiène**
- **manque d'aération**

5.3 Nommer le type d'infection dû à cette famille de micro-organismes.

infections fongiques ou mycoses (1 pt)

CORRIGE

PHYSIQUE ET CHIMIE APPLIQUEES 20 pts

1. Le casque séchoir à infrarouge. (10 points)

Sur la plaque signalétique, on peut lire les indications suivantes : 230 V - 50 Hz - 1400 W.

1.1 Fonctionne-t-il en courant alternatif ou en courant continu ?

En courant alternatif (1 pt)

1.2 Quelle est la puissance de cet appareil ?

La puissance de cet appareil est de 1400 watts. (1 pt)

1.3 Calculer l'intensité traversant cet appareil lorsqu'il est en fonctionnement nominal.

Arrondir le résultat au dixième. On donne $P = U \cdot I$

$I = P / U = 1400 / 230 = 6,1$ ampères ou 6,1 A (2 pts dont 0,5 pour arrondi correct)

1.4 On estime que le casque séchoir est utilisé 30 heures par semaine.

1.4.1 Calculer la consommation hebdomadaire de cet appareil pour une utilisation de 30 heures par semaine.

$E = P \times t = 1400 \times 30 = 42\ 000$ Wh (2 pts)

1.4.2 Convertir votre résultat en kilowattheures.

$E = 42\ 000$ Wh = 42 kWh (0,5 pt)

1.5 Combien de casques séchoirs peut-on faire fonctionner simultanément sur une prise de courant protégée par un fusible de 16 A ? Justifier.

Plusieurs types de réponses sont acceptés :

(1,5 pts) (dont 1 pt pour la justification = calcul)

$16 / 6,1 = 2,6$ donc on ne peut brancher que 2 appareils simultanément.

Ou $6,1 \times 3 = 18,3$ ce qui est supérieur à 16 A donc on ne peut brancher que 2 appareils simultanément.

Ou $6,1 \times 2 = 12,2$ ce qui est inférieur à 16 A donc on ne peut brancher que 2 appareils simultanément.

1.6 Dans le cas d'une surintensité, indiquer le risque encouru.

Le risque encouru est l'incendie. (1 pt)

1.7 Citer un autre dispositif de protection utilisé dans les installations électriques.

Le disjoncteur (ou le fil de terre) permet de protéger les installations électriques. (1pt)

CORRIGE

2. Dans les produits de maintien de la coiffure, on utilise des gaz propulseurs non chlorés comme le propane C_3H_8 . (10 points)

2.1 Indiquer la famille à laquelle appartient le propane.

Les alcanes (1 pt)

2.2 Donner sa formule semi-développée.

$CH_3-CH_2-CH_3$ (2 pts)

2.3 Calculer la masse molaire du propane. On donne $M(C) = 12 \text{ g/mol}$; $M(H) = 1 \text{ g/mol}$.

$M(C_3H_8) = 3 \times 12 + 8 \times 1 = 44 \text{ g/mol}$ (2pts)

3. Le peroxyde d'hydrogène est un oxydant utilisé en coloration.

3.1 Donner la formule brute du peroxyde d'hydrogène.

H_2O_2 (1pt)

3.2 Donner la définition d'un oxydant.

Un oxydant est un accepteur d'électrons (2 pts)

3.3 La solution aqueuse du peroxyde d'hydrogène est couramment appelée eau oxygénée. Donner la définition du titre d'une eau oxygénée.

Le titre correspond au nombre de litres de gaz oxygène (ou dioxygène) susceptible d'être libéré par décomposition d'un litre de la solution. (2 pts)

CORRIGE

CADRE ORGANISATIONNEL ET REGLEMENTAIRE DE L'ACTIVITE

(15pts)

1. Le responsable du salon de coiffure "Pour nous les Hommes" dans lequel vous travaillez, vous demande de contrôler si son entreprise est en règle avec la législation en vigueur. (8 points)

1.1 En vous aidant de l'annexe 2, résumer les obligations fixées par cet arrêté. (5 pts)
(1 point par bonne réponse)

- Les tarifs doivent être affichés en vitrine ou à l'extérieur du salon.
- Les tarifs doivent être affichés à l'intérieur du salon ou au niveau du lieu de paiement
- Les tarifs doivent comporter au moins 10 prix (car le salon est uniquement Homme).
- Les tarifs doivent être mentionnés en TTC.
- Les forfaits doivent faire apparaître le détail des prestations qui le composent.

1.2 En visualisant les tarifs affichés par votre entreprise (annexe 3), dire si celle-ci est en règle avec cet arrêté et argumenter votre réponse. (3 pts)

Réponse: les tarifs affichés ne sont pas en règle avec la législation en cours (1 pt)

Argumentation: les tarifs affichés sont au nombre de 9 et l'arrêté en impose 10 au minimum. (2 pts)

2. Un client souhaite regarder la liste complète des prestations réalisées par votre salon.

Mentionner si vous pouvez lui refuser et justifier votre réponse. (3 points)

Réponse: non, je ne peux pas refuser. (1 pt)

Justification: la loi impose aux salons de coiffure d'avoir la liste complète des prix visible à la clientèle. (2 pts)

3. Vous devez, également, vérifier l'étiquetage des prix des produits destinés à la revente.

Lister les différentes obligations (4 réponses attendues au minimum). (4 x1 point)

- Les produits proposés à la revente sont munis d'une étiquette prix.
- Les prix indiqués sont T.T.C.
- La contenance du produit doit apparaître.
- Le prix correspondant à une unité de mesure unique : litre, décilitre, kilogramme ou gramme, en fonction de la catégorie de produits.
- Pour les produits exposés sur les étagères de l'espace vente : une seule étiquette suffit, à condition qu'elle soit placée devant chaque rangée de produits identiques.

Si l'espace revente est placé en vitrine, les mêmes obligations que celles citées ci-dessus seront appliquées afin qu'elles soient visibles de l'intérieur et de l'extérieur du magasin.

Mention Complémentaire : STYLISTE VISAGISTE	
E3 – Étude Technique et Vente Conseil	12/19

CORRIGE

ANNEXE 2

ARRETE

Arrêté du 27 mars 1987 relatif à la publicité des tarifs de coiffure

NOR: ECOC8710029A

Version consolidée au 20 octobre 1987

Le ministre d'Etat, ministre de l'économie, des finances et de la privatisation,

Vu l'ordonnance n° 86-1243 du 1er décembre 1986 relative à la liberté des prix et de la concurrence

Vu le décret n° 86-1309 du 29 décembre 1986 fixant les conditions d'application de l'ordonnance du 1er décembre 1986 relative à la liberté des prix et de la concurrence ;

Vu l'arrêté n° 25-921 du 16 septembre 1971 ;

Vu l'arrêté n° 77-105/P du 2 septembre 1977 relatif à la publicité des prix à l'égard du consommateur ;

Vu l'arrêté n° 81-42/A du 4 août 1981 relatif à la publicité des tarifs de coiffure ;

Vu l'arrêté n° 83-50/A du 3 octobre 1983 relatif à la publicité des prix de tous les services ;

Le Conseil national de la consommation consulté,

Article 1

Les exploitants de salons de coiffure sont tenus d'afficher en vitrine, de manière visible et lisible de l'extérieur de l'établissement, un tarif comportant au moins dix prix T.T.C. des prestations les plus courantes s'il s'agit de salons pour hommes ou de salons pour dames et au moins vingt prix T.T.C., dont dix pour hommes et dix pour dames, s'il s'agit de salons mixtes.

Les forfaits, regroupant au moins deux prestations, figurant sur ce tarif doivent faire apparaître le détail des prestations qui les composent.

Ce tarif devra être également affiché à l'intérieur du salon, visible et lisible par la clientèle au lieu de paiement.

La possibilité de consulter la carte des prestations prévue à l'article 2 devra être mentionnée sur le tableau d'affichage des prix, tant à l'extérieur qu'à l'intérieur de l'établissement.

Article 2

- Créé par Arrêté 87-05/C 1987-03-27 BOCC n° 6, 28 mars 1987

Les exploitants de salons de coiffure devront tenir, à la caisse, à la vue de la clientèle, une carte comportant la liste complète des prix T.T.C. de l'ensemble des services offerts dans l'établissement. Des exemplaires de cette carte seront mis à la disposition de la clientèle dans les salons.

Article 3

- Créé par Arrêté 87-05/C 1987-03-27 BOCC n° 6, 28 mars 1987

Les dispositions de l'arrêté n° 81-42/A du 4 août 1981 cessent d'être applicables.

Article 4

Le présent arrêté sera publié au Journal officiel de la République française.

Le ministre d'Etat, ministre de l'économie, des finances et de la privatisation,

EDOUARD BALLADUR.

Le secrétaire d'Etat auprès du ministre d'Etat, ministre de l'économie, des finances et de la privatisation, chargé de la consommation et de la concurrence,

JEAN ARTHUIS.

Source: www.legifrance.gouv.fr

CORRIGE

ANNEXE 3

Pour nous les HOMMES	
COIFFURE MASCULINE	
TARIFS en euros	
Shampooing ordinaire	5-
Shampooing spécifique	7-
Coupe	20-
Séchage	8-
Coupe junior	10-
Mèches	30-
Coloration	25-
Rasage à l'ancienne	25-
Taille de barbe	8-
Prix TTC et service compris au 01/01/2014	

Document de l'auteur

Mention Complémentaire : STYLISTE VISAGISTE	
E3 – Étude Technique et Vente Conseil	14/19

CORRIGE

GESTION DE L'ENTREPRISE – DROIT DU TRAVAIL - VENTE (15 points)

1. Le 01 juin, votre responsable vous a sollicité pour travailler le dimanche 22 juin. Il a reçu une dérogation administrative du Préfet pour ouvrir le salon ce dimanche, jour de foire. Un représentant du personnel, vous a donné un extrait de la convention collective.

A partir de l'extrait de la convention collective (Annexe 4) et de vos connaissances, répondre aux questions suivantes. (6 points)

- 1.1 Quel est le but d'une convention collective ?

Elle adapte les dispositions du Code du travail aux situations particulières du secteur concerné

ou elle complète le Code du travail. (1 pt)

- 1.2 Entre qui est conclue une convention collective ?

Entre les organisations syndicales d'employeurs d'une part et les organisations syndicales de salariés d'autres part. (2 pts)

- 1.3 A qui s'adresse cette convention collective ?

A tous les salariés et employeurs des entreprises ayant une activité de coiffure. (1pt)

- 1.4 Etes-vous obligé(e) d'accepter de travailler le dimanche 22 juin ? Justifiez.

L' article 9 de la convention collective de la coiffure dit que le travail du dimanche se fera par appel au volontariat. Un employeur ne peut donc pas obliger un salarié de travailler un dimanche. (2 pts)

CORRIGE

2. Vous avez sorti la fiche de stock du "Shampooing Technique Kérasoin", tenue avec un tableur (Annexe 5). Analyser cette fiche de stock en répondant aux questions. (4,5 points)

2.1 Pourquoi est-il important pour le salon de coiffure de définir un stock d'alerte ?

Quand le stock d'alerte est atteint, il faut passer une commande en tenant compte du délai de livraison, pour ne pas se trouver en rupture de stock. (1 pt).

2.2 Pourquoi est-il intéressant de définir aussi un stock de sécurité ?

Pour prendre en compte les retards de livraisons éventuelles. (0.5 pt)

2.3 Pourquoi est-il important pour le salon de coiffure de déterminer un stock maximum ?

Stock à ne pas dépasser pour éviter un surstockage (argent bloqué, espace de stockage, risque de produit périmés ou démodés. (1pt)

2.4 A quelles dates en mai, avons-nous commandé des "Shampooing Technique Kérasoin" ? Expliquer les dates et les quantités commandées. (2pts)

Nous passons commande dès que le stock d'alerte est atteint soit le :

- **10 mai 2014 en stock 8 (0.5 pt)**

Commande : Stock maximum – Quantité en stock = 20-8= 12 (0.5pt)

- **28 mai 2014 en stock 5 (0.5pt)**

Commande : Stock maximum – Quantité en stock = 20-5= 15 (0.5 pt)

CORRIGE

3. Vous venez de remporter le challenge du mois accès sur la revente des produits de soin.
(1 point)

3.1 Indiquer 2 endroits stratégiques du salon pour la revente des produits.

- **Le bac** (0,5 point)
- **Le poste de coiffage, de diagnostic** (0,5 point)

4. Pour mener à bien un entretien de vente, vous posez des questions. (1,5 points)

4.1 Indiquer le rôle de chaque type de question.

Question fermée : **implique des réponses précises du genre oui ou non** (0,5 pt)

Question ouverte : **Favorise des échanges sur un sujet, permet d'exprimer sa façon de penser** (0,5 pt)

- Question alternative : **Laisse le choix entre deux propositions** (0,5 pt)

5. Répondre aux objections par des arguments pertinents.
(2 points toute réponse cohérente acceptée)

« Cette coupe de cheveux ne va-t-elle pas me vieillir ? »

Bien au contraire, les mouvements proposés vont remonter les traits de votre visage. Cette coiffure vous donnera une image dynamique. (1 pt)

« Votre shampoing est trop cher ! »

Le prix peut vous sembler élevé au premier abord mais vous constaterez rapidement qu'il vous faudra moins de produit pour chaque shampoing. De plus, les principes actifs étant plus puissants, vous observerez des résultats très rapidement. (1 pt)

CORRIGE

Annexe 4

Convention collective nationale de la coiffure et des professions connexes du 10 juillet 2006.

Etendue par arrêté du 3 avril 2007 JORF 17 avril 2007.

Chapitre Ier : Dispositions générales

Repos dominical

Article 9

En vigueur étendu

Le repos dominical reste la règle de principe conformément à l'article L. 221-5 du code du travail. Il ne peut y être dérogé que dans le cadre des dispositions légales en vigueur. Dans ce cas, le travail dominical se fera par appel au volontariat. Les salariés seront prévenus au plus tard 15 jours à l'avance.

Le travail d'un dimanche donnera lieu à 1 journée de repos compensateur dans les 2 semaines civiles suivantes et à une prime exceptionnelle de travail le dimanche égale à 1/24 du traitement mensuel du salarié.

CORRIGE

Annexe 5

Mention Complémentaire : STYLISTE VISAGISTE	
E3 – Étude Technique et Vente Conseil	18/16

Méthode : **CUMP**

Réf : **20145** Délai de livraison : 10 jours maximum

Article : **Shampooing Technique**

Fournisseur : **Kérasoin** Stock maximum : **20**

: **La Boutique du Coiffeur** Stock d'alerte : **8**

Stock de sécurité : **2**

Dates	Libellé	Entrées			Sorties			Stocks		
		Q	PU	MONTANT	Q	PU	MONTANT	Q	PU	MONTANT
03/05/14	SI	5	3,00	15,00				5	3,00	15,00
07/05/14	BS 17				3	3,00	9,00	2	3,00	6,00
09/05/14	BE 34	10	3,25	32,50				12	3,21	38,50
10/05/14	BS 18				4	3,21	12,83	8	3,21	25,67
13/05/14	BS 19				3	3,21	9,63	5	3,21	16,04
15/05/14	BS 20				3	3,21	9,63	2	3,21	6,42
17/05/14	BE 35	12	3,10	37,20				14	3,12	43,62
22/05/14	BS 21				3	3,12	9,35	11	3,12	34,27
24/05/14	BS 22				2	3,12	6,23	9	3,12	28,04
28/05/14	BS 23				4	3,12	12,46	5	3,12	15,58
03/06/14	BS 24				3	3,12	9,35	2	3,12	6,23
07/06/14	BE 36	15	3,15	47,25				17	3,15	53,48

Document de l'auteur

Annexe 6

Stock maximum
20

Stock d'alerte
8

Stock de sécurité
2



Document de l'auteur

Mention Complémentaire : STYLISTE VISAGISTE	
E3 – Étude Technique et Vente Conseil	19/19

