



**LE RÉSEAU DE CRÉATION  
ET D'ACCOMPAGNEMENT PÉDAGOGIQUES**

**Ce document a été mis en ligne par le Canopé de l'académie de Montpellier  
pour la Base Nationale des Sujets d'Examens de l'enseignement professionnel.**

**Ce fichier numérique ne peut être reproduit, représenté, adapté ou traduit sans autorisation.**

BACCALAUREAT PROFESSIONNEL  
TECHNICIEN D'ETUDES DU BATIMENT

**Option B: ASSISTANT EN ARCHITECTURE**



# DOSSIER DE BASE

**CONSIGNES** au candidat et au surveillant d'épreuve:

Ce Dossier de Base sera rendu au surveillant en fin d'épreuve.

- Il sera redonné au candidat par le centre, au début de l'épreuve suivante.
- Il sera laissé au candidat à l'issue de la dernière épreuve.

Identification du candidat : .....

SOMMAIRE	Papier	Numérique
<b>DIAPORAMA: Présentation du site / projet</b>		Diaporama
<b>DOCUMENTS GRAPHIQUES:</b>	Pages DG 1 à DG6	Pages DG1 à DG6
<b>DOCUMENT ECRIT</b>	PE1	

BACCALAUREAT PROFESSIONNEL TECHNICIEN D'ETUDES DU BATIMENT Option B : ASSISTANT EN ARCHITECTURE Session 2014	<b>CONSTRUCTION D'UNE SALLE OMNISPORTS</b>	
	<b>EPREUVE E2 : PROJET ARCHITECTURAL</b> <b>EPREUVE E3 : COMMUNICATION ET SUIVI DE CHANTIER</b>	<b>DOSSIER DE BASE</b>
	1406-TE AA	1/8

## NOTICE ARCHITECTURALE

Le projet consiste en la construction d'un équipement sportif communal à proximité d'un groupe scolaire qui accueille des enfants de maternelle et primaire ; au total 277 enfants seront utilisateurs de cet équipement et pourront s'y rendre à pied en parfaite sécurité, à l'abri de la circulation automobile.

Le terrain dédié au projet est actuellement en friche, on y accède à l'Est par la rue des Ormeaux ; les parcelles voisines au Nord et à l'Ouest sont occupées par des habitations individuelles, tandis que la partie située au Sud, vierge de toute construction, est actuellement aménagée en parc de stationnement d'une capacité de 23 emplacements.

Le terrain présente une pente dans le sens Nord / Sud, allant de la côte 99,05 NGF au Sud à 99,78 au Nord. Cette topographie permettra d'enterrer le projet sur la limite au Nord d'environ 80 cm, ce qui ajouté au positionnement à cet endroit des espaces du programme les moins hauts (vestiaires sanitaires), verra l'impact sur l'ensoleillement des habitations voisines nettement diminué.

Comme nous venons de le décrire, le projet est implanté d'une part en limite Nord, il le sera également en limite Ouest ; les habitations de ce côté sont suffisamment éloignées, de ce fait, l'impact sur leur ensoleillement est très faible.

En limite du Domaine Public, la salle omnisports sera implantée avec un retrait allant de 6,15 m à 6,97 pour la partie R+1 qui couvre le retrait du rez-de-chaussée sur 3,20 m ; cette disposition permet le positionnement de 9 places de parking d'une part et d'une circulation piétonne couverte, mettant en liaison le parking Sud et l'accès principal d'autre part. La partie rez de chaussée composant le bloc nord sera édifiée à l'alignement sur un linéaire de 8,04m.

Le grand volume qui abrite la grande salle présente un recul de 7,84 m par rapport à la limite Nord de façon à limiter au maximum l'impact sur l'ensoleillement des habitations voisines, elles même implantées à 6,30m (voir coupe sur terrain). Sa façade sur rue sera recouverte d'un bardage constitué profil à emboîtement en zinc pré patiné gris velours.

Le volume plus bas H : 3,50m forme un socle en béton banché qui sera peint en blanc et partiellement empreint de silhouettes sportives accompagnant les visiteurs vers l'entrée.

La circulation qui depuis le parking Sud conduit à l'entrée principale est abritée par le grand volume en surplomb, qui couvert de zinc pré patiné gris, s'oppose à la façade de verre coloré qui accompagne le cheminement. Un alignement de poteaux inclinés de manière aléatoire, limite la circulation qui sera recouverte d'un platelage bois.

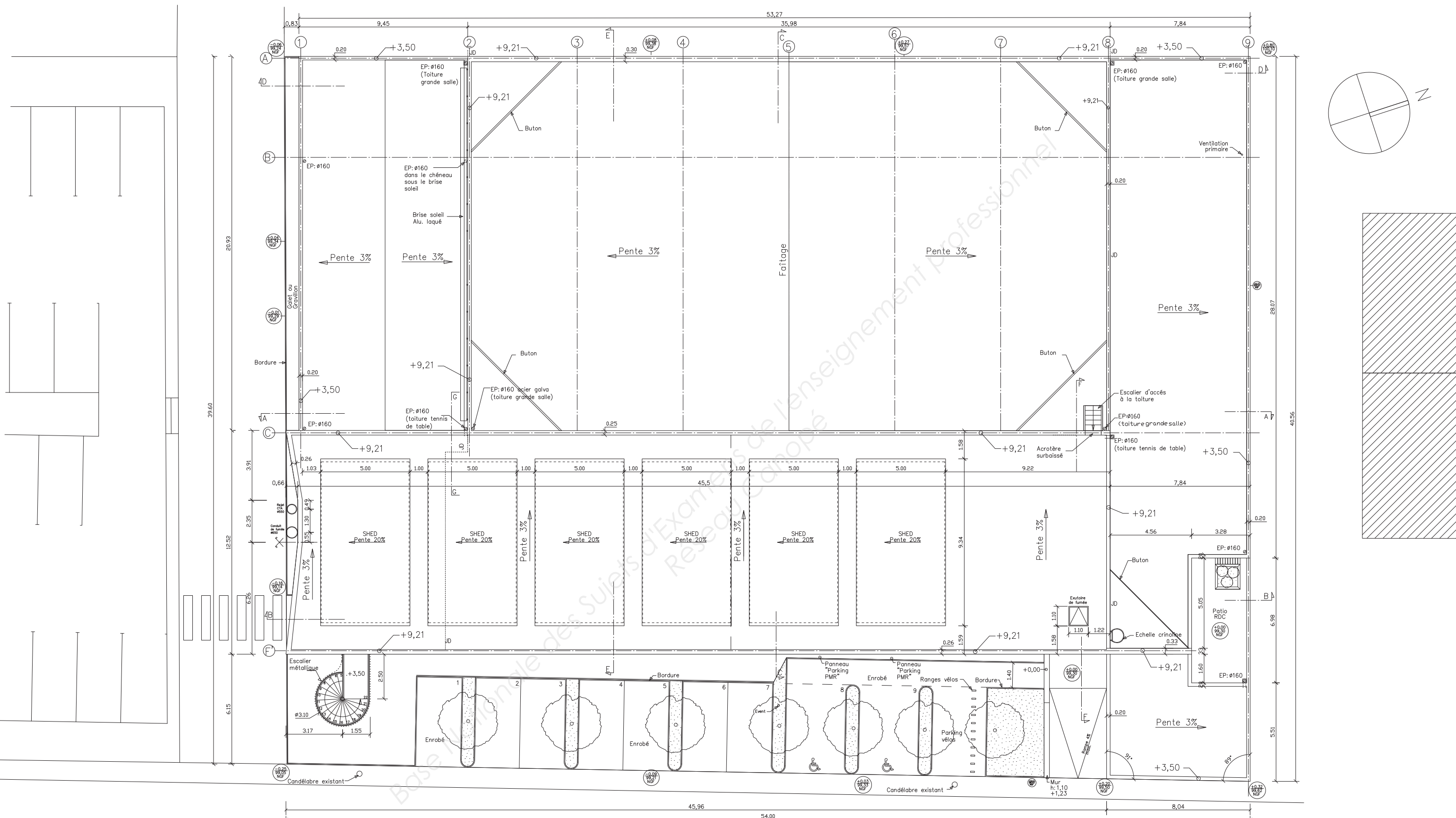
Le volume en tôle perforée coloré rouge, accolé à la façade, masque l'escalier métallique d'évacuation de l'étage.

Neuf places de parking supplémentaires seront créées le long de la rue des Ormeaux et viennent en complément des 23 emplacements du parking Sud qui avait été réalisé par anticipation. Le site offre donc une capacité totale de 32 places de stationnement.

Le parking créé le long de la rue des Ormeaux sera planté de sept arbres de haute tige d'essence locale (chênes verts)  
Ces plantations seront complétées par un engazonnement de la partie située autour de l'escalier de secours et la création de massif arbustifs autour des 9 emplacements de parking.

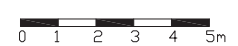
**PE1**

<b>NOTICE ARCHITECTURALE</b>	<b>CONSTRUCTION D'UNE SALLE OMNISPORTS</b>	
BACCALAUREAT PROFESSIONNEL TECHNICIEN D'ETUDES DU BATIMENT Option B : <b>ASSISTANT EN ARCHITECTURE</b> Session 2014	<b>EPREUVE E2 : PROJET ARCHITECTURAL</b> <b>EPREUVE E3 : COMMUNICATION ET SUIVI DE CHANTIER</b>	<b>DOSSIER DE BASE</b>
	1406-TE AA	2/8

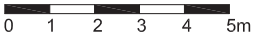
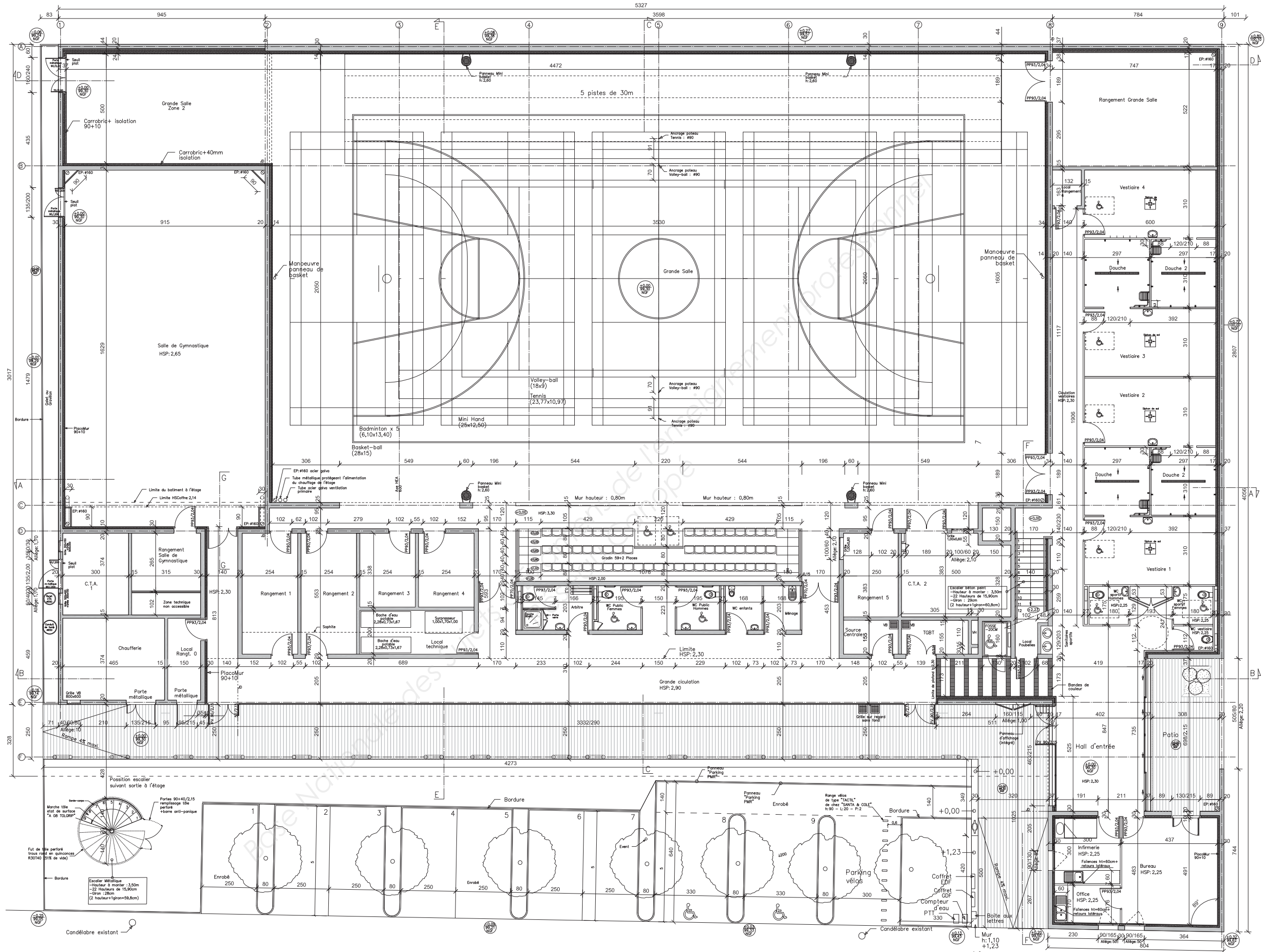


RUE DES ORMEAUX

**DG1**

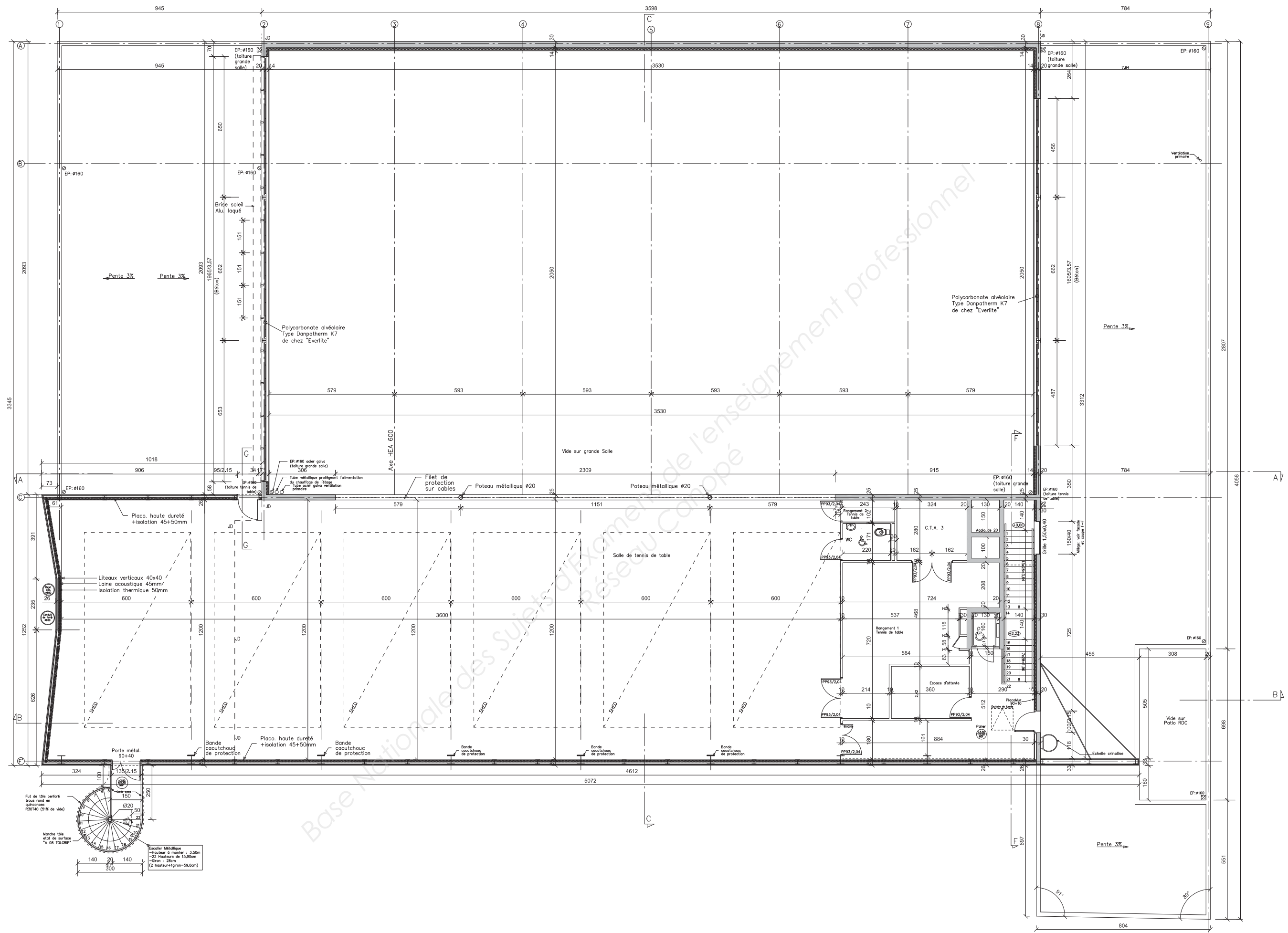


<b>PLAN DE MASSE</b> BACCALAUREAT PROFESSIONNEL TECHNICIEN D'ETUDES DU BATIMENT Option B : ASSISTANT EN ARCHITECTURE SESSION 2014	<b>CONSTRUCTION D'UNE SALLE OMNISPORTS</b>	
	EPREUVE E2 : PROJET ARCHITECTURAL EPREUVE E3 : COMMUNICATION ET SUIVI DE CHANTIER	1406-TE AA



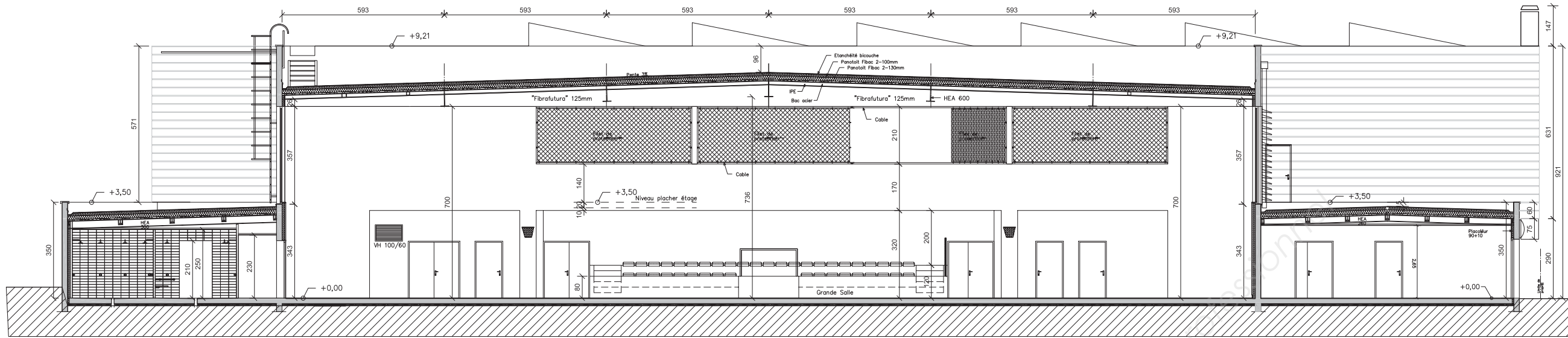
<p align="center"><b>PLAN DU RDC</b></p> <p align="center">BACCALAUREAT PROFESSIONNEL TECHNICIEN D'ETUDES DU BATIMENT Option B : ASSISTANT EN ARCHITECTURE SESSION 2014</p>	<p align="center"><b>CONSTRUCTION D'UNE SALLE OMNISPORTS</b></p> <p align="center">EPREUVE E2 : PROJET ARCHITECTURAL EPREUVE E3 : COMMUNICATION ET SUIVI DE CHANTIER</p> <p align="right">1406-TE AA</p>	<p align="center"><b>DOSSIER DE BASE</b></p> <p align="right">4/8</p>
---	--	---

**DG2**

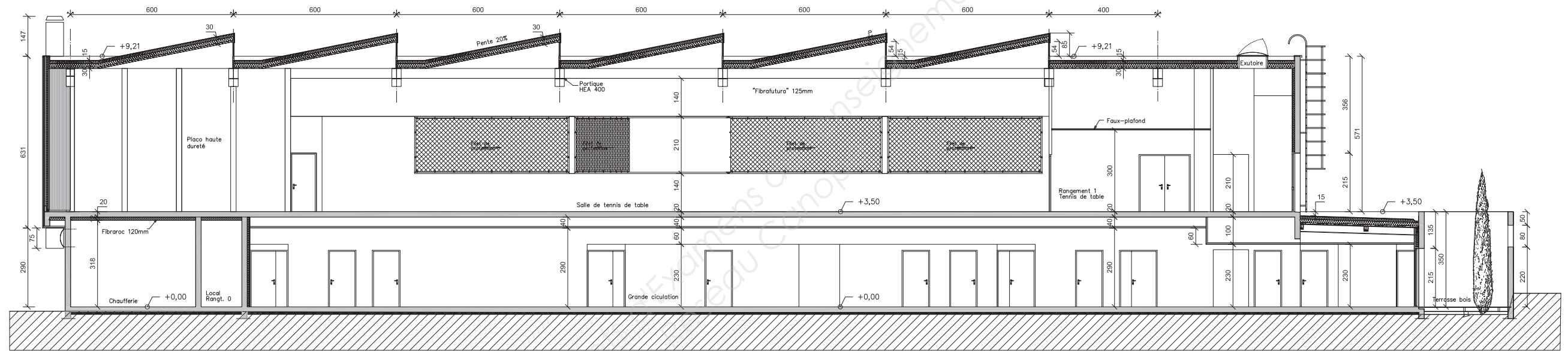


**DG3**

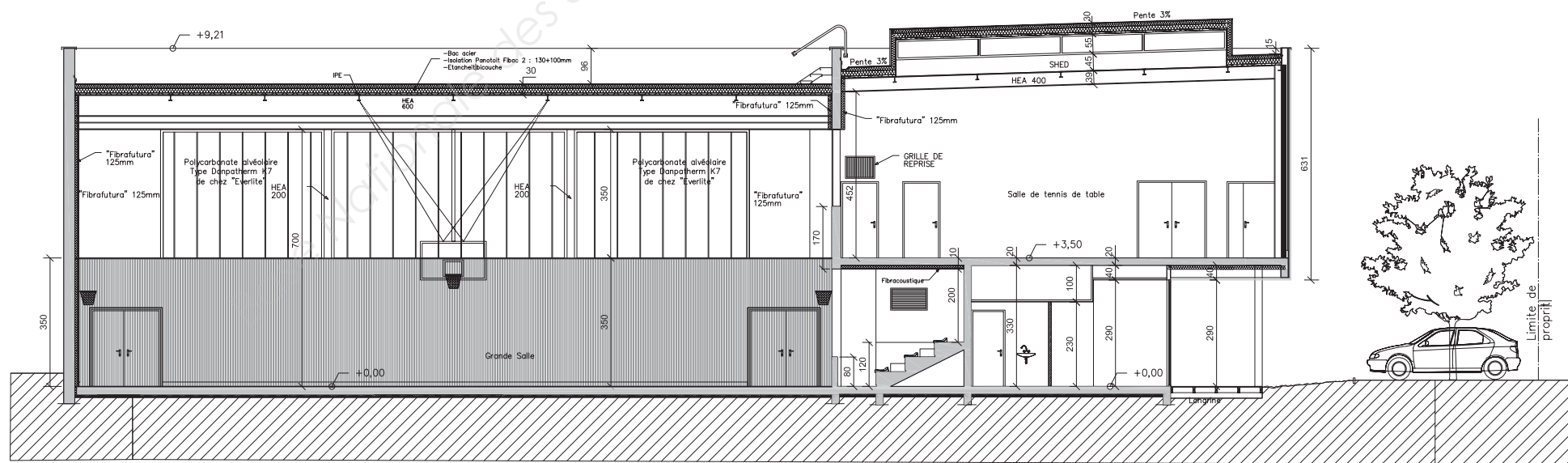
1er ETAGE	CONSTRUCTION D'UNE SALLE OMNISPORTS	
BACCALAUREAT PROFESSIONNEL TECHNICIEN D'ETUDES DU BATIMENT Option B : ASSISTANT EN ARCHITECTURE Session 2014	EPREUVE E2 : PROJET ARCHITECTURAL EPREUVE E3 : COMMUNICATION ET SUIVI DE CHANTIER	DOSSIER DE BASE  1406-TE AA 5/8



COUPE A-A



COUPE B-B

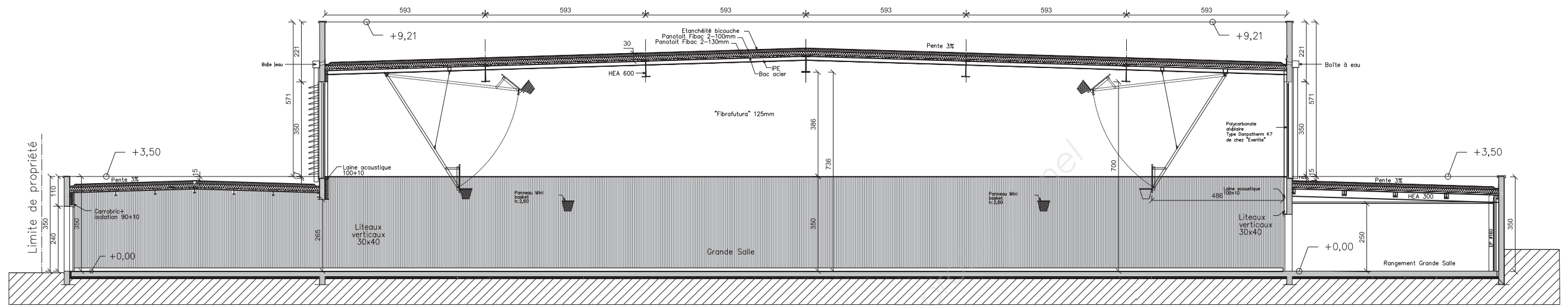


COUPE C-C

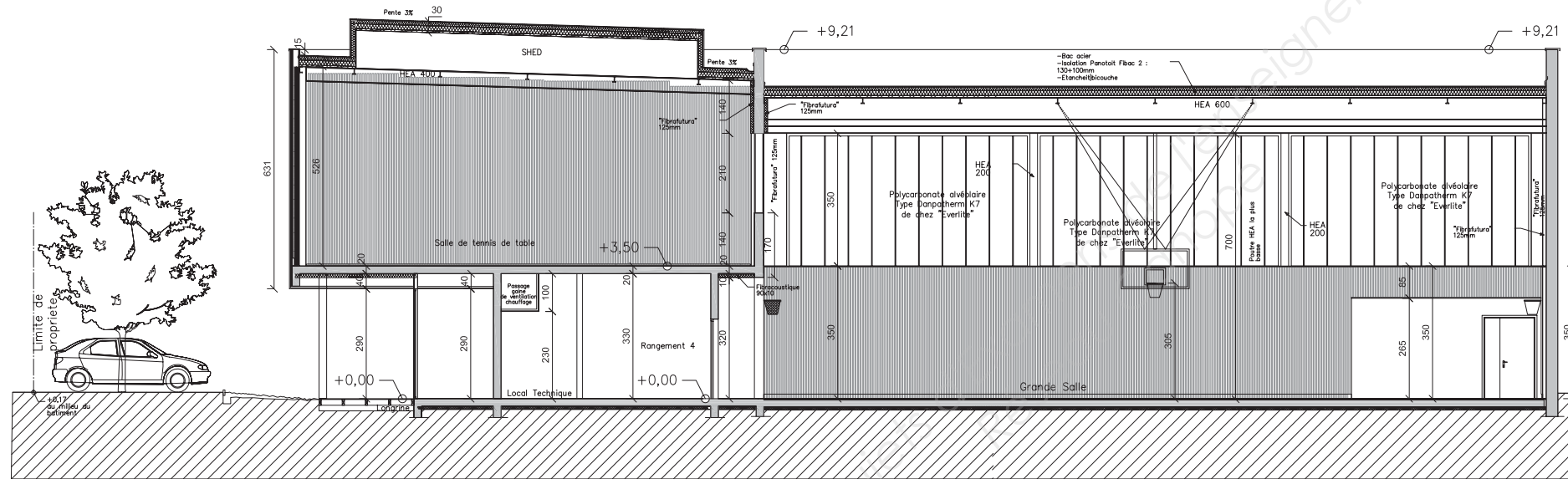


DG4

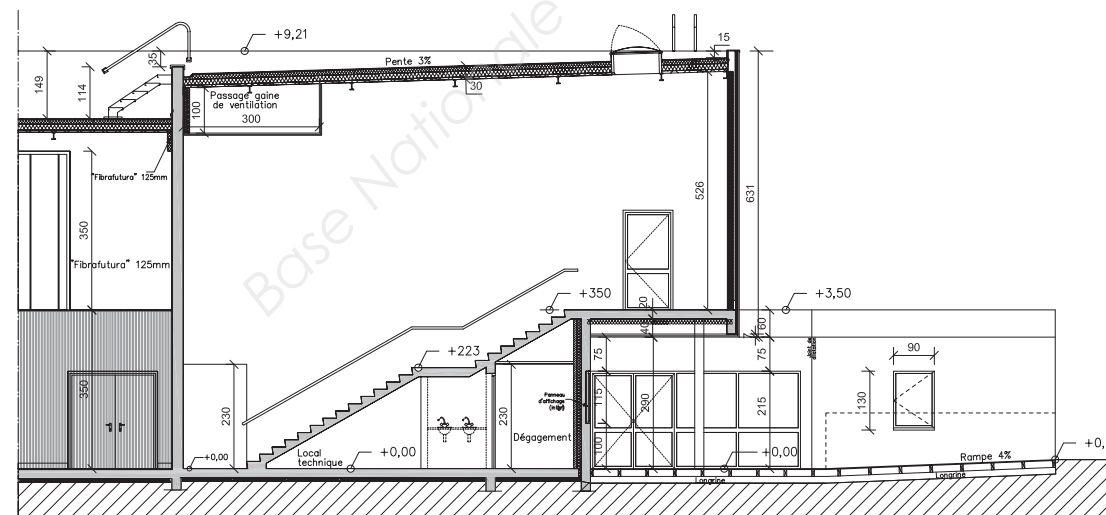
<b>COUPE AA-BB-CC</b>		<b>CONSTRUCTION D'UNE SALLE OMNISPORTS</b>	
BACCALAUREAT PROFESSIONNEL TECHNICIEN D'ETUDES DU BATIMENT Option B : ASSISTANT EN ARCHITECTURE SESSION 2014		EPREUVE E2 : PROJET ARCHITECTURAL EPREUVE E3 : COMMUNICATION ET SUIVI DE CHANTIER	DOSSIER DE BASE
		1406-TE AA	6/8



COUPE D-D



COUPE E-E



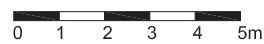
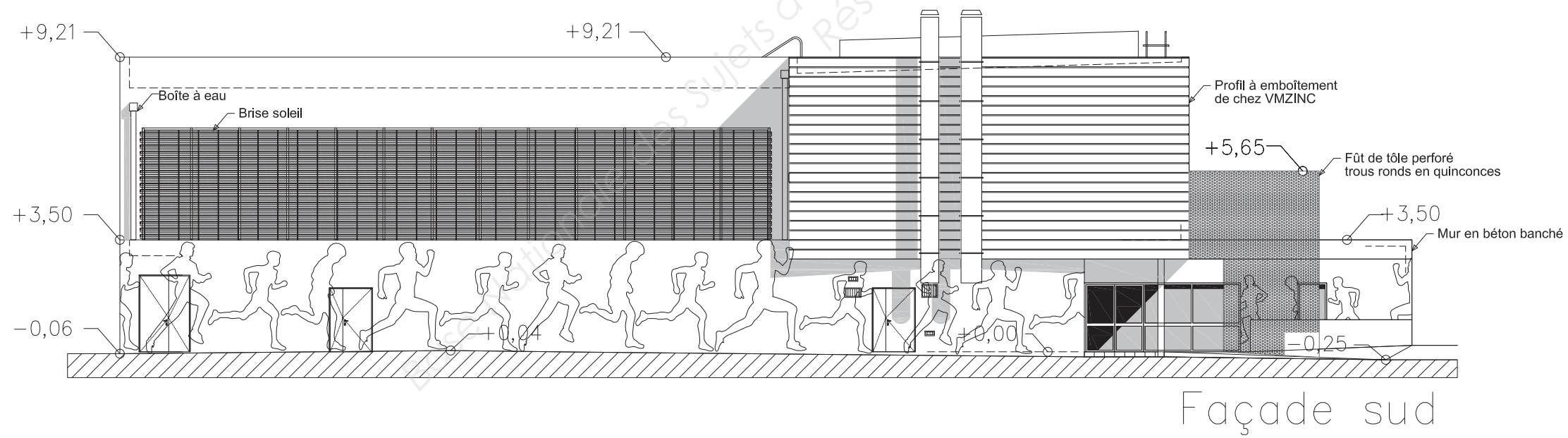
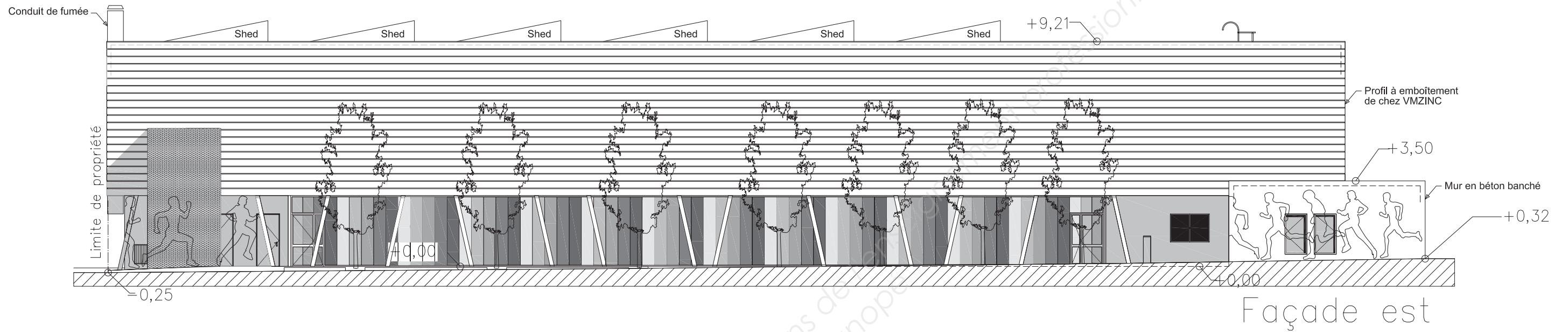
COUPE F-F



DG5

COUPE DD-EE-FF		CONSTRUCTION D'UNE SALLE OMNISPORTS	
BACCALAUREAT PROFESSIONNEL TECHNICIEN D'ETUDES DU BATIMENT Option B : ASSISTANT EN ARCHITECTURE SESSION 2014		EPREUVE E2 : PROJET ARCHITECTURAL EPREUVE E3 : COMMUNICATION ET SUIVI DE CHANTIER	DOSSIER DE BASE
		1406-TE AA	7/8





**DG6**

<p align="center"><b>FACADES EST ET SUD</b></p> <p align="center">BACCALAUREAT PROFESSIONNEL TECHNICIEN D'ETUDES DU BATIMENT Option B : ASSISTANT EN ARCHITECTURE SESSION 2014</p>		<p align="center"><b>CONSTRUCTION D'UNE SALLE OMNISPORTS</b></p> <p align="center">EPREUVE E2 : PROJET ARCHITECTURAL EPREUVE E3 : COMMUNICATION ET SUIVI DE CHANTIER</p>		<p align="center"><b>DOSSIER DE BASE</b></p>
		1406-TE AA	8/8	