



**LE RÉSEAU DE CRÉATION
ET D'ACCOMPAGNEMENT PÉDAGOGIQUES**

**Ce document a été mis en ligne par le Canopé de l'académie de Montpellier
pour la Base Nationale des Sujets d'Examens de l'enseignement professionnel.**

Ce fichier numérique ne peut être reproduit, représenté, adapté ou traduit sans autorisation.

DANS CE CADRE

Académie :	Session :
Examen :	Série :
Spécialité/option :	Repère de l'épreuve :
Epreuve/sous épreuve :	
NOM :	
(en majuscule, suivi s'il y a lieu, du nom d'épouse)	
Prénoms :	N° du candidat <input type="text"/>
Né(e) le :	(le numéro est celui qui figure sur la convocation ou liste d'appel)

NE RIEN ÉCRIRE

Appréciation du correcteur

Note :

Il est interdit aux candidats de signer leur composition ou d'y mettre un signe quelconque pouvant indiquer sa provenance.

BREVET DES MÉTIERS D'ART :

ÉBÉNISTE

SESSION 2014

A3 - Gestion

Ce sujet comporte 13 pages, numérotées de 1/13 à 13/13. Assurez-vous qu'il est complet. Si votre sujet est incomplet, demandez un autre exemplaire au chef de salle.

Parties	Pages	Documents à compléter	Points
Présentation de l'entreprise	1 et 2		
Première partie : Analyse juridique	3	1.1	10
Deuxième partie : Budget de trésorerie	4 à 6	2.1 à 2.5	24
Troisième partie : Choix d'un fournisseur	7	3.1	11
Quatrième partie : Coût de revient	8 à 13	4.1 à 4.6	35
		TOTAL	80

Brevet des Métiers d'Art : Ébéniste	Code : 40123401v	Session 2014	SUJET
A3 - Gestion	Durée : 3 h 00	Coefficient : 2	Page 1/13

NE RIEN ÉCRIRE DANS CETTE PARTIE

Société CRÉPIEUX-GENEVE

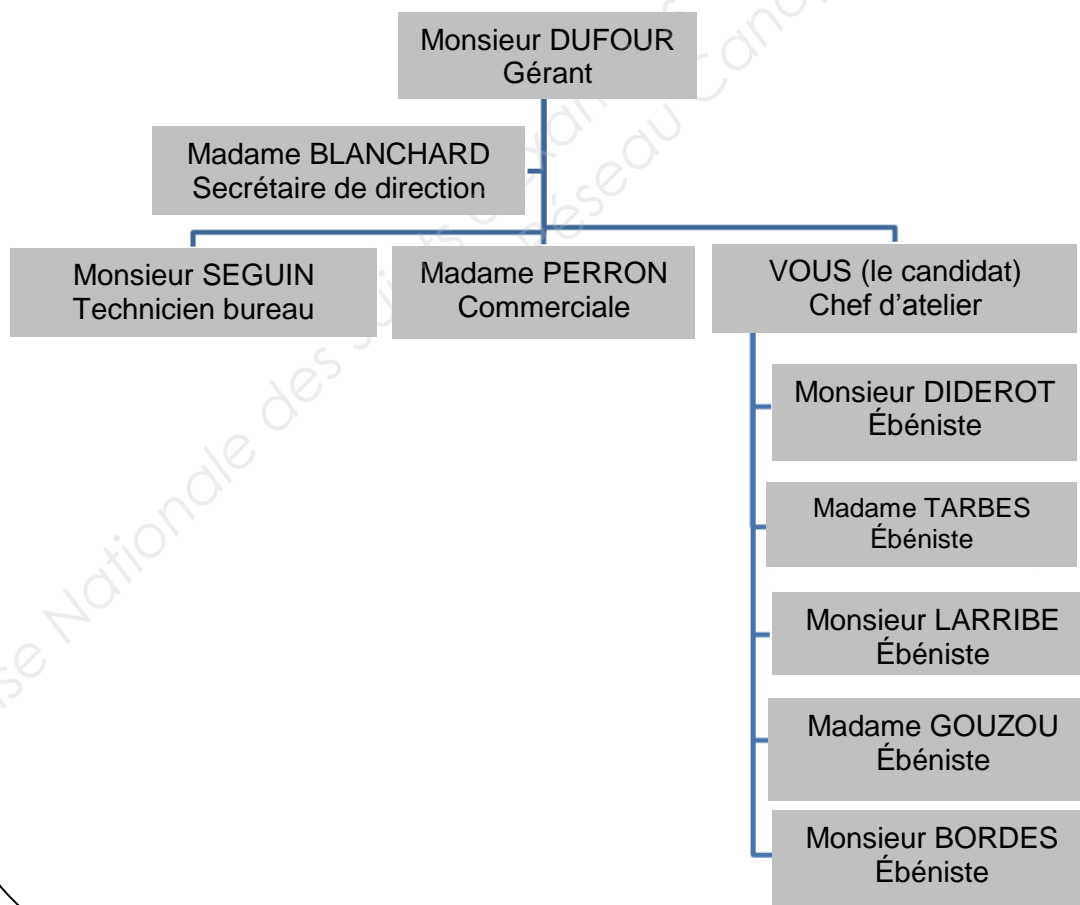
Vous travaillez à la SARL CRÉPIEUX-GENEVE, dont le siège social est situé 155 route de Strasbourg 69004 LYON (Département du Rhône). Vous venez d'y être embauché(e) en qualité de chef d'atelier.

Cette SARL emploie neuf salariés, réalise un chiffre d'affaires de 700 000 € hors taxes et est spécialisée dans la création et la réalisation de meubles d'art. Il arrive que la société sous-traite une partie de sa production, notamment auprès de partenaires installés en Europe de l'Est.

Toutes les opérations sont taxables au taux de 20% à compter du 1^{er} janvier 2014.

L'exercice comptable coïncide avec l'année civile.

Monsieur DUFOUR, son gérant, détient 75 % du capital, le reste étant détenu par son épouse. L'organigramme de la société vous est présenté ci-dessous :



NE RIEN ÉCRIRE DANS CETTE PARTIE

PREMIER DOSSIER – Analyse juridique

A l'issue d'une première semaine dans l'entreprise, Monsieur DUFOUR vous soumet quelques questions (document 1.1) au cours d'un entretien afin de tester votre perception de l'entreprise.

Document 1.1

1.1. Préciser la signification du sigle SARL.

.....
.....

1.2. Monsieur DUFOUR est-il gérant minoritaire, égalitaire, ou majoritaire ?
Justifier la réponse.

.....
.....
.....

1.3. Qui est le supérieur hiérarchique de Madame PERRON ?

.....
.....
.....

1.4. La Taxe sur la Valeur Ajoutée est-elle un impôt direct ou indirect ?

.....
.....

1.5. La TVA est-elle une charge pour l'entreprise ? Justifier la réponse.

.....
.....
.....

NE RIEN ÉCRIRE DANS CETTE PARTIE

DEUXIÈME DOSSIER – Budget de trésorerie

Afin de maîtriser sa situation financière, Monsieur DUFOUR décide de mettre en place un budget de trésorerie. Dans la perspective d'une probable reprise de l'entreprise par vous-même, dans les années à venir, il vous associe à ces travaux et vous communique les éléments suivants.

• BUDGET DES ENCAISSEMENTS

ANNEXE 1

Ventes hors taxe du mois (TVA 20,00 %)		
Janvier	Février	Mars
80 000	60 000	90 000

- Date de facturation des ventes : le 25 de chaque mois. Les clients règlent 20 % au comptant, le solde à 30 jours.
- Les créances clients au bilan au 31 décembre 2013 s'élèvent à 21 000 € (14 000 € encaissés en janvier 2014 et 7 000 € en février 2014).

Travail à faire :

1. A l'aide de l'ANNEXE 1, calculer les ventes TTC des mois de janvier, février et mars 2014 sur le **Document 2.1**.
2. Calculer les encaissements prévisionnels des mois de janvier, février et mars 2014 sur le **Document 2.2**. Justifier vos calculs.

Document 2.1 : Calcul des ventes mensuelles TTC

Ventes du mois de	Détail des calculs	Ventes TTC
Janvier		
Février		
Mars		

NE RIEN ÉCRIRE DANS CETTE PARTIE

Document 2.2 : Calcul des encaissements mensuels

(Les cases grisées ne sont pas à renseigner.)

Mois	Ventes TTC du mois	Montants encaissés au cours du mois					
		Janvier		Février		Mars	
		Calcul	Montant	Calcul	Montant	Calcul	Montant
Créances clients							
Janvier							
Février							
Mars							
Total encaissements							

• BUDGET DES DECAISSEMENTS

ANNEXE II.

- La dette fournisseurs inscrite au bilan s'élève à 12 262 € TTC au 31 décembre 2013 et est payable en janvier.
- Les achats sont réglés à 30 jours.
- Les salaires sont réglés le 2 du mois suivant. Les salaires de décembre 2013 s'élevaient à 15 000 €.
- Les charges sociales du quatrième trimestre 2013 payables en janvier 2014 s'élèvent à 16 200 €.
- Les loyers de chaque mois sont payés le 20 du même mois par prélèvement.
- Tous les autres frais sont réglés le 15 de chaque mois par prélèvement.
- La TVA à décaisser au mois de janvier est de 3 000,00 €, février 12 152,00 €, mars 9 006,20 €.
- Données du premier trimestre 2014 :
-

Données des mois de janvier à mars. Montant TTC en Euro.			
Mois de facturation	Janvier	Février	Mars
Achats TTC du mois	19 136,00	14 352,00	21 528,00
Salaires du mois	15 000,00	15 000,00	15 000,00
Loyers du mois TTC	1 435,20	1 435,20	1 554,80
Autres frais TTC	2 152,80	3 408,60	4 664,40

Travail à faire :

3. A l'aide de l'ANNEXE 2, calculer les décaissements du 1^{er} trimestre 2014 sur le **Document 2.3**.
4. Établir le budget de trésorerie prévisionnel sur le **Document 2.4**.
5. Analyser la situation sur le **Document 2.5**

NE RIEN ÉCRIRE DANS CETTE PARTIE

Document 2.3 : Calcul des décaissements mensuels

Charges	Janvier	Février	Mars
Achats			
Salaires			
Charges sociales			
Loyers			
Autres frais			
TVA à décaisser			
TOTAL décaissements			

Document 2.4 : Budget de trésorerie

Postes	Janvier	Février	Mars
Solde bancaire initial	18 500.00		
Encaissements			
Décaissements			
Solde bancaire final			

Préciser le calcul du solde bancaire final du mois de janvier :

.....

Document 2.5 : Analyse

Monsieur DUFOUR envisage en avril de changer la scie circulaire à format pour un modèle CASADEI Artigiana d'une valeur de 18 600 € HT.

- La situation de trésorerie lui permet elle d'acquérir ce matériel ? Justifier votre réponse.

.....
.....

- Comment s'appelle ce moyen de financement ?

.....

- Citer deux autres moyens de financement possibles pour un investissement.

.....
.....

NE RIEN ÉCRIRE DANS CETTE PARTIE

TROISIÈME DOSSIER : Choix d'un fournisseur

Monsieur DUFOUR souhaite maîtriser ses approvisionnements de panneaux MDF médilopius – 23 en 2100 X 1250.

En effet, son fournisseur actuel, l'entreprise TOUTBOIS est sujet à des retards de livraison. Monsieur DUFOUR a envoyé plusieurs appels d'offres et vous soumet un résumé des propositions reçues de 3 fournisseurs :

Annexe 3

Fournisseur Bois et Matériaux	Fournisseur LPGLM - SARA	Les Boiseries Lyonnaises
Panneau PUHT au m ² : 28,50 € Paiement à 45 jours fin de mois Livraison sous huit jours Port franco	Panneau PUHT au m ² : 27,50 € Paiement à 45 jours fin de mois Livraison sous 20 jours Port forfaitaire de 15 €.	Prix du panneau HT : 78,75 € Paiement à 45 jours Livraison sous 8 jours Port 50 € Remise de 5 % pour les professionnels.

Travail à faire : A partir de l'annexe 3, procéder à l'analyse comparative des offres en respectant l'ordre des critères de choix dans le **document 3.1** ci-dessous. Effectuer le choix et justifier.

Document 3.1 : Tableau de comparaison des fournisseurs

Ordre de critères		Bois matériaux	LPGLM - SARA	Les Boiseries lyonnaises
1	Délai de livraison	Max : 8 jours		
2	Prix au m ² net de remise	30 € HT max		
3	Conditions générales de vente	Port		
4	Conditions de règlements			

Fournisseur choisi :

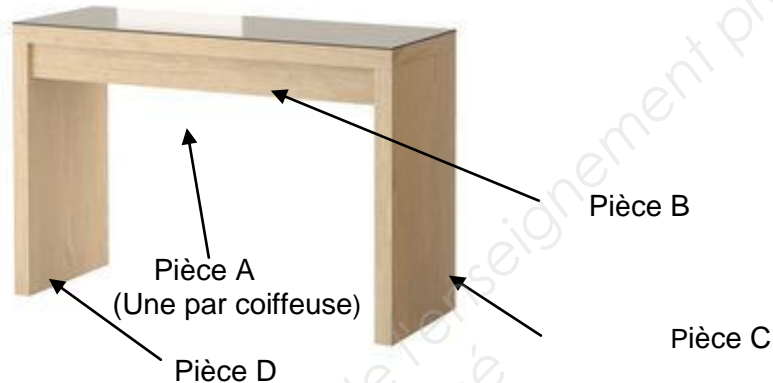
Justification du choix :

NE RIEN ÉCRIRE DANS CETTE PARTIE

QUATRIÈME DOSSIER : Coût de revient

Monsieur DUFOUR vient de recevoir une commande de 10 coiffeuses Myhair. Il vous demande de déterminer le coût d'achat variable des matières et le coût de la main d'œuvre variable, ainsi que le résultat prévisionnel.

ANNEXE 4



ANNEXE 5 :

Descriptif du produit	Nom du produit	Coiffeuse moderne, nom Myhair
	Prix de vente unitaire	1 200 € hors taxes
	Dimensions (pour aggloméré et stratifié)	Pièce A : 1 160 X 70 mm (une par coiffeuse) Pièce B : 1 200 X 410 mm Pièce C et D : 760 X 410 mm
	Panneaux	Aggloméré
	Placage	Plat supérieur du plateau (pièce B) : Wenge véritable OB0035 Autres plats : Orme Jaon OB0072 Pour le calcul du coût, on néglige le placage des champs et bouts. Tous les plats sont plaqués.

Éléments des coûts d'achats	Éléments	Prix Hors Taxe	Quantité utilisée
	Aggloméré standard 19 millimètres d'épaisseur Dimension : 3 100 X 1 850 mm	5,50 € le m ²	À déterminer Les pièces sont débitées par séries homogènes (Élément A, B, C puis D)
	Feuille stratifié Wenge véritable OB0035 (pour placage plateau supérieur au dessus) Dimension : 3 100 X 1 300 mm	45 € le m ²	À déterminer Les pièces sont débitées par séries homogènes (Élément B)
	Feuille stratifié Orme Japon OB0072 (pour placage de tous les autres plats. Dimension : 3 100 X 1 300 mm	40 € le m ²	À déterminer Les pièces sont débitées par séries homogènes (Élément A, B, C puis D)
	Lamello	0,03 €	12 par coiffeuse
	Colle blanche	1 € le tube	1 tube pour les 10 coiffeuses
	Colle néoprène	8 € le Kg	1 kilogramme pour les 10 coiffeuses

NE RIEN ÉCRIRE DANS CETTE PARTIE

Éléments de la main d'œuvre	Tâches	Temps pour une coiffeuse	Montant
	Débit de l'aggloméré et du stratifié	18 minutes	Coût de rémunération horaire brut de tous les ouvriers : 18 € (charges sociales comprises)
	Placage du stratifié	90 minutes	
	Affleurage	30 minutes	
	Assemblage lamello	12 minutes	
	Collage assemblage	12 minutes	

Charges fixes	Ces charges fixes comprennent notamment : location, prime d'assurance, abonnements divers (Internet,...), dotations aux amortissements du matériel,... Les charges fixes imputables à la production des 10 coiffeuses s'élèvent à 5 000 €.
----------------------	--

Calcul du coût variable pour une production de 10 coiffeuses :

Vous ne tiendrez pas compte de l'importance des chutes d'aggloméré et de feuilles stratifiées, elles seront réutilisées ultérieurement dans des travaux d'agencement.

Travail à faire (À partir des annexes 4 et 5)

1. Déterminer le nombre de panneaux d'aggloméré standard nécessaire pour la **pièce A**.
2. Déterminer le nombre de panneaux d'aggloméré standard nécessaire pour la **pièce B**.
3. Déterminer le nombre de panneaux d'aggloméré standard nécessaire pour les **pièces C et D**.

Présenter vos calculs dans le **Document 4.1**.

4. De la même façon, déterminer le nombre de feuilles de stratifié nécessaire par pièce pour les 10 coiffeuses. Optimiser les découpes pour utiliser le minimum de feuilles stratifiées.
Présenter vos calculs dans le **Document 4.2**.

5. Calculer le coût d'achat global des matières et fournitures nécessaires à la fabrication des 10 coiffeuses. **Présentez vos calculs dans le document 4.3.**
Les résultats de tous les calculs sont arrondis à deux décimales.

6. Calculer le coût de la main d'œuvre variable nécessaire à la fabrication des 10 coiffeuses.
Présenter vos calculs dans le **document 4.4**.

7. Calculer le coût variable total et unitaire.
Présentez vos calculs dans le **document 4.5** pour une production de 10 coiffeuses.
Les résultats sont arrondis à deux décimales.

NE RIEN ÉCRIRE DANS CETTE PARTIE

Calcul du résultat prévisionnel :

8. En tenant compte des charges fixes, calculer le coût de revient prévisionnel pour la fabrication de 10 coiffeuses.
*Présentez vos calculs dans le **document 4.6.***
9. Calculer le résultat prévisionnel total et unitaire.
*Présentez vos calculs dans le **document 4.6.***

Document 4.1 : Nombre de panneaux d'aggloméré standard nécessaires

Pièces à fabriquer	Calcul	Nombre
A		
B		
C + D		
Nombre de panneaux nécessaires		

NE RIEN ÉCRIRE DANS CETTE PARTIE

Document 4.2 : Nombre de feuilles de stratifié nécessaires

Pièces à fabriquer		Calcul	Nombre
Stratifié Orme Japon OB0072	A		
	B		
	C + D		
	Nombre de Feuilles stratifié Orme Japon OB0072 nécessaires		
Stratifié Wenge véritable OB0035	B		

NE RIEN ÉCRIRE DANS CETTE PARTIE

Document 4.3 : Coût d'achat pour 10 coiffeuses

(Arrondir les montants en euros à la décimale la plus proche)

Éléments du coût	Quantité	Prix unitaire (Préciser le calcul si nécessaire)	Montant de la charge
Panneaux d'aggloméré 19 mm Dim : 3100X1850			
F. Stratifié Wenge véritable OB0035 Dim : 3100X1300			
F. Stratifié Orme Japon OB0072 Dim : 3100X1300			
Lamello			
Colle blanche			
Néoprène			
Coût d'achat global des matières	10		

Document 4.4 : Coût main d'œuvre pour les 10 coiffeuses

Éléments du coût	Temps	Taux horaire	Montant de la charge
Débit de l'aggloméré et du stratifié			
Placage du stratifié			
Affleurage			
Assemblage lamello			
Collage assemblage			
Coût global de la main d'œuvre	10		

NE RIEN ÉCRIRE DANS CETTE PARTIE

Document 4.5 : Coût variable total

Éléments du coût	Montant de la charge pour 10 coiffeuses
Coût d'achat global des matières	
Coût global de la main d'œuvre	
Coût variable total de production	
Coût variable unitaire de production	

Document 4.6 : Résultat prévisionnel

Calculer le coût de revient prévisionnel pour la fabrication et la vente de 10 coiffeuses.

.....
.....
.....

Calculer le résultat prévisionnel total des 10 coiffeuses.

.....
.....

Calculer le résultat prévisionnel d'une coiffeuse.

.....
.....