



**LE RÉSEAU DE CRÉATION  
ET D'ACCOMPAGNEMENT PÉDAGOGIQUES**

**Ce document a été mis en ligne par le Canopé de l'académie de Montpellier  
pour la Base Nationale des Sujets d'Examens de l'enseignement professionnel.**

**Ce fichier numérique ne peut être reproduit, représenté, adapté ou traduit sans autorisation.**

**Certificat d'Aptitude Professionnelle**  
**MÉTIERS DE LA MODE – VÊTEMENT FLOU**

**EP1 : Analyse et exploitation de données esthétiques et techniques**

Durée de l'épreuve : 3 heures

Coefficient : 4

Le sujet est composé de :

- Une page de garde 1/18
- Sommaire 2 /18
- Un dossier sujet S 3 à 4/18
- Un dossier source DS 5 à 6/18
- Un dossier technique DT 7 à 10/18
- Un dossier réponses DR 11 à 17/18
- Planche patronnage jupe DR 18/18
- Matière d'œuvre : 1,30 m en laize 1,40 m

**Dès que le sujet vous est remis, assurez-vous qu'il est complet.**

*Calculatrice autorisée, conformément à la circulaire n°99-186 du 16 novembre 1999.*

CAP Métiers de la Mode – Vêtement Flou	Session 2014		Page de garde
EPREUVE EP1 : Analyse et exploitation de données esthétiques et techniques	Durée : 3 h	Coefficient : 4	1/18

# SOMMAIRE

---

## DOSSIER SUJET

Présentation	S 3/18
Travail demandé	S 4/18

## DOSSIER SOURCE

Historique jupes	DS 5/18
Echantillons tissus	DS 6/18

## DOSSIER TECHNIQUE

Figurine, description	DT 7/18
Nomenclature	DT 8/18
Démarche de traçage de la patte	DT 9/18
Placement en réduction	DT 10/18

## DOSSIER RÉPONSES

Classement par ordre chronologique	DR 11/18
Choix texture	DR 12/18 et 13/18
Choix technologiques	DR 14/18 et 15/18
Patronnage patte capucin	DR 16/18
Étiquette d'anonymat	DR 17/18
Planche patronnage jupe	DR 18/18

## À RENDRE

Le dossier réponses complet : DR 11/18, 12/18, 13/18, 14/18, 15/18, 16/18.

La matière d'œuvre avec les éléments du patron épinglés, le tout glissé dans une enveloppe rendue anonyme avec l'étiquette DR 17/18.

CAP Métiers de la Mode – Vêtement Flou	Sommaire	Session 2014	EPREUVE EP1 : Analyse et exploitation de données esthétiques et techniques	2/18
---	----------	--------------	--	------

# SUJET

## Objectif de l'évaluation :

Cette situation doit permettre de vérifier les compétences du candidat concernant :

- la collecte et le décodage des informations techniques relatives au vêtement à réaliser
- la préparation d'une phase de travail

## Compétences évaluées :

- C1.1 : Collecter les données de la demande
- C1.2 : Lire, décoder, sélectionner et classer les informations
- C2.1 : Participer à la construction des éléments du modèle
- C2.2 : Effectuer les opérations de préparation de coupe

## Contexte :

Droite, parapluie, plissée ou portefeuille, la jupe est bien plus qu'un petit bout de tissu. A partir des années 1910, la jupe commence pour la première fois depuis des siècles à se raccourcir : sa longueur, sa coupe, sa matière et son style varient grandement tout au long du XX<sup>ème</sup> siècle.

## Vêtement support de l'évaluation : Jupe NATH

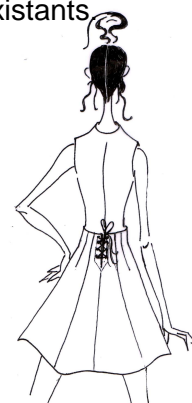


## Problème technique à résoudre et conditions de réalisation de l'activité :

L'atelier KRISS souhaite élargir sa gamme de jupes pour femmes à partir de modèles existants. Les modifications portent aussi bien sur l'aspect de la matière que sur l'esthétique.

Il s'agit de participer à l'élaboration de la jupe :

- Par des recherches d'arts appliqués
  - ↪ Faire deux propositions graphiques.
  - ↪ Choisir une des propositions et la tracer sur la figurine.
- Par construction d'éléments de jupe
  - ↪ Construire la patte d'ouverture dos de la jupe,
  - ↪ Réaliser le patronnage industriel de la patte dos.
  - ↪ Réaliser le placement sur la matière d'œuvre dossée.
- Par le choix des matériels nécessaires à la fabrication.



CAP Métiers de la Mode – Vêtement Flou	Sujet	Session 2014	EPREUVE EP1 : Analyse et exploitation de données esthétiques et techniques	S 3/18
---	-------	--------------	--	-----------

TRAVAIL DEMANDÉ	Documents		
	Source	Technique	A rendre
<b>Exploiter des documents de référence relatifs à l'histoire du vêtement.</b> <ul style="list-style-type: none"> <li>- Observer et identifier les documents représentant différentes jupes des années 1910 aux années 2000.</li> <li>- Les classer par ordre chronologique des plus anciennes aux plus récentes et selon la saison de collection.</li> </ul>	DS 5/18		DR 11/18
<b>Exploiter les documents de référence.</b> <ul style="list-style-type: none"> <li>- Découper et coller trois photos d'étoffes particulièrement employées pour les saisons printemps / été ou automne / hiver.</li> </ul>	DS 6/18		DR 12/18
<b>Elaborer une proposition graphique.</b> <ul style="list-style-type: none"> <li>- Proposer au choix une version printemps / été ou une version automne / hiver de la jupe Nath .</li> </ul>			DR 13/18
<b>Lire, décoder, sélectionner les informations.</b> <ul style="list-style-type: none"> <li>- Repérer les éléments constitutifs du vêtement</li> </ul>		DT 7/18 8/18	
<b>Participer à la construction des éléments du modèle :</b> Sur la feuille DR16/18 <ul style="list-style-type: none"> <li>- Créer la patte capucin du milieu dos.</li> <li>- Ajouter les valeurs de couture de la patte capucin : <b>A rendre avant de réaliser le placement</b></li> </ul>		DT 9/18	DR 16/18
<b>Effectuer les opérations de préparation de coupe</b> <ul style="list-style-type: none"> <li>- Positionner les éléments découpés du patron de la planche DR 18/18 sur la matière d'œuvre dossée en se référant au placement proposé DT 10/18 ;</li> <li>- Epingler les éléments du patron sur la matière d'œuvre.</li> </ul>		DT 10/18 DR 18/18	Matière d'œuvre
<ul style="list-style-type: none"> <li>- Remettre en état le poste de travail</li> </ul>			
<b>Collecter les données de la demande.</b> <ul style="list-style-type: none"> <li>- Consulter une documentation relative aux matériels,</li> <li>- Choisir l'aiguille et le pied presseur pour l'atelier de montage.</li> <li>- Renseigner les réglages et les règles de sécurité à respecter au poste de thermocollage.</li> <li>- Proposer une solution technologique de montage</li> </ul>			DR 14/18  DR 15/18

Résultats attendus
L'interprétation des données est conforme aux demandes esthétiques et techniques. Le résultat est conforme aux spécifications définies dans le cahier des charges. Les aplombs, la forme, les proportions, les mesures sont respectés. La précision, le report des valeurs des tracés sont précis et rigoureux. L'utilisation des matières d'œuvre est conforme. Le positionnement des éléments est respecté. Les délais imposés ont été respectés.

CAP Métiers de la Mode – Vêtement Flou	Sujet	Session 2014	EPREUVE EP1 : Analyse et exploitation de données esthétiques et techniques	S 4/18
---	-------	--------------	--	-----------

## DOSSIER SOURCES

### Histoire du vêtement

La jupe des années 1900 aux années 2000.



1



2



3

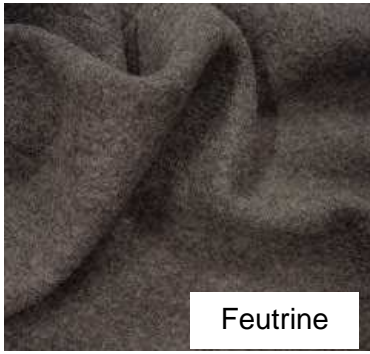


4

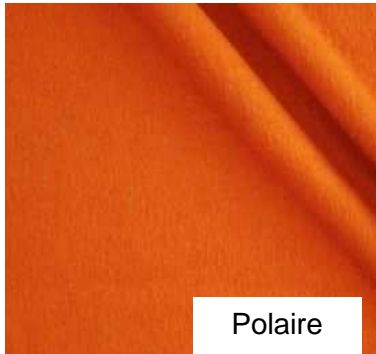


5

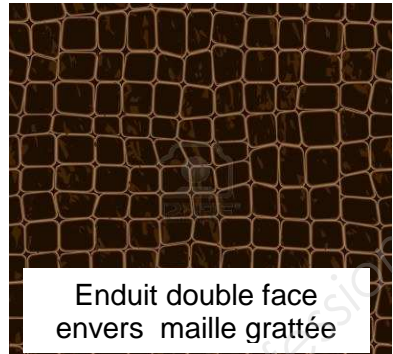
PHOTOS D'ETOFFES



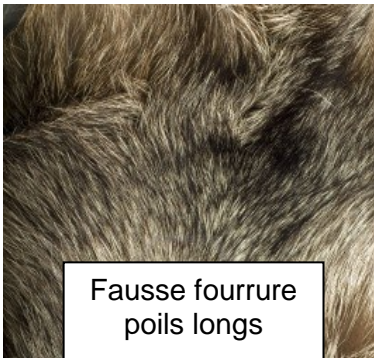
Feutrine



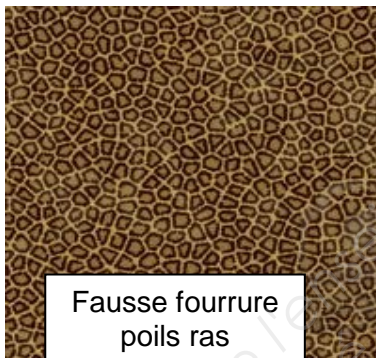
Polaire



Enduit double face  
envers maille grattée



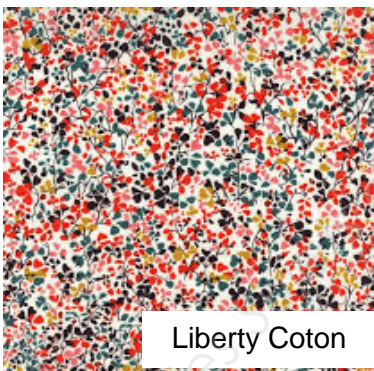
Fausse fourrure  
poils longs



Fausse fourrure  
poils ras



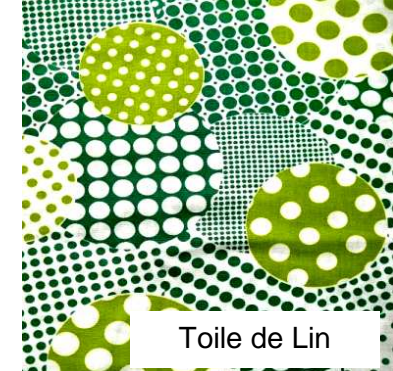
Maille imprimée  
lycra



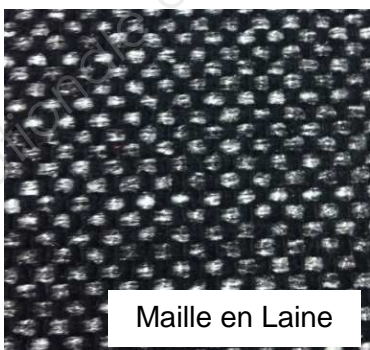
Liberty Coton



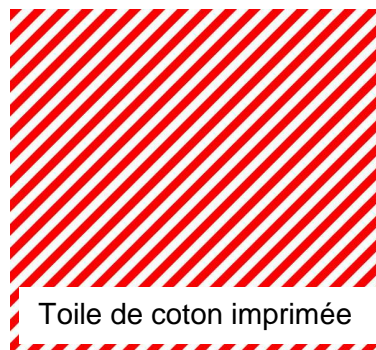
Cuir



Toile de Lin



Maille en Laine

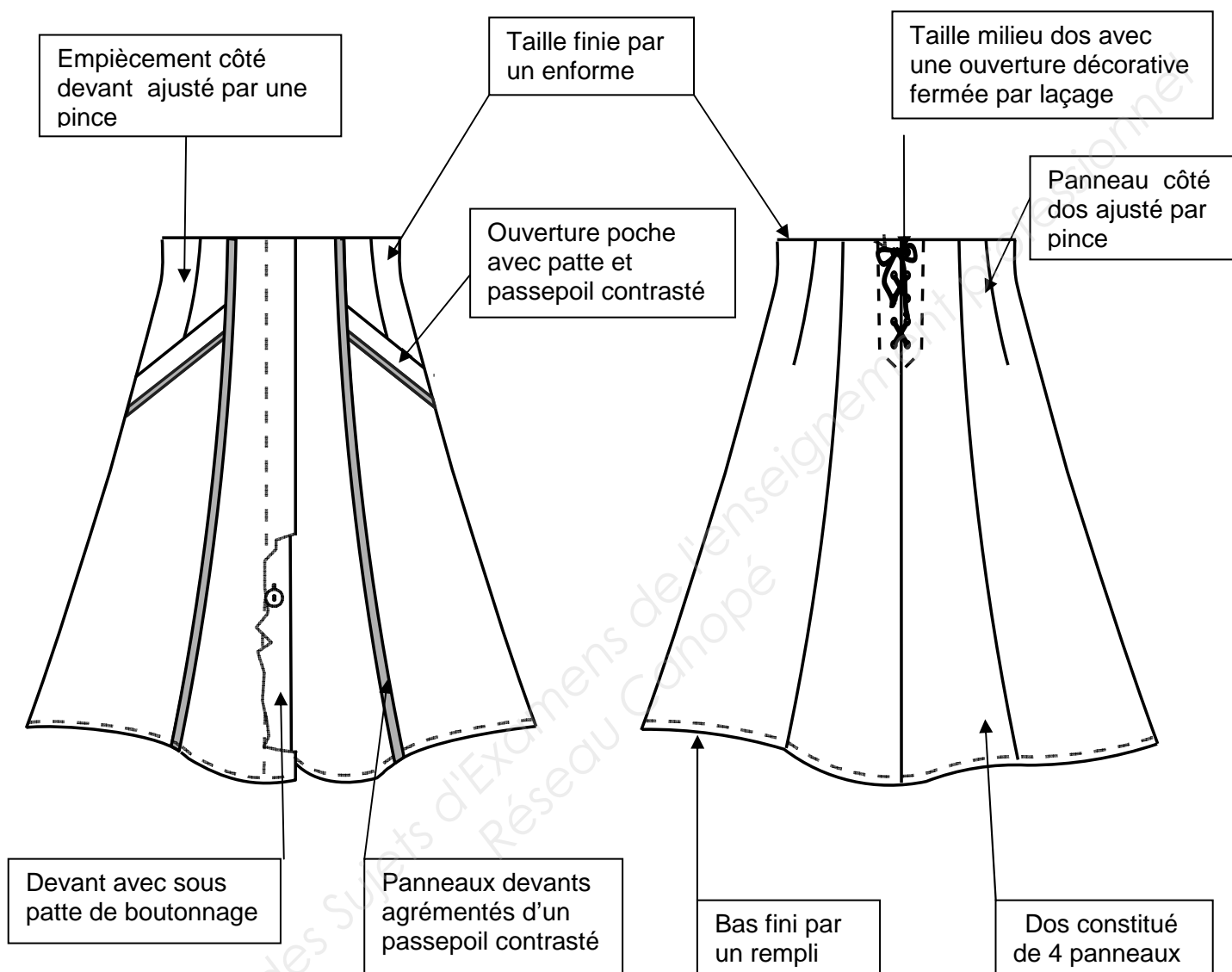


Toile de coton imprimée



Toile de Coton

## DOSSIER TECHNIQUE

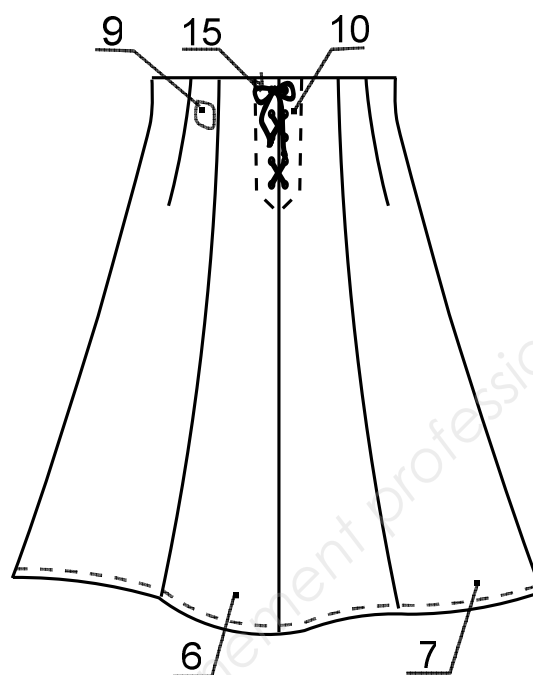
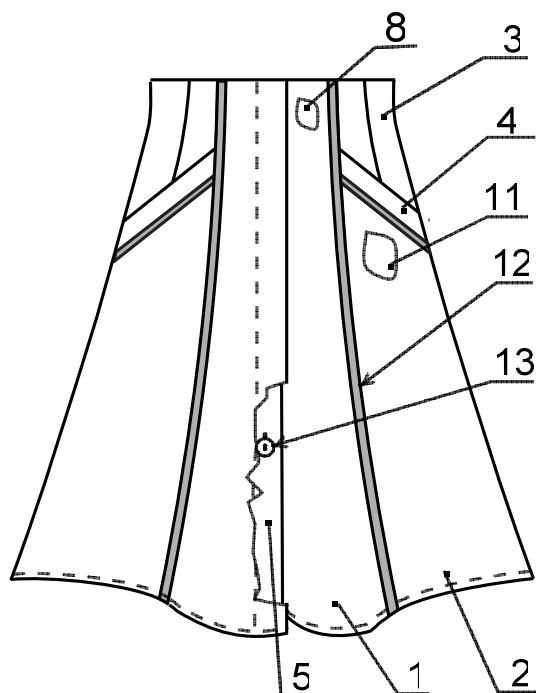


### FICHE DES VALEURS DE COUTURE

ASSEMBLAGE avec passepoil	7 mm
ASSEMBLAGE	10 mm
COULISSAGE	10 mm
REPLIAGE	15 mm

CAP Métiers de la Mode – Vêtement Flou	Document technique	Session 2014	EPREUVE EP1 : Analyse et exploitation de données esthétiques et techniques	DT 7/18
---	-----------------------	--------------	--	------------



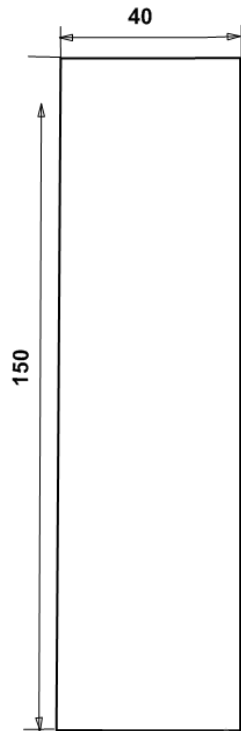


15	1	Lacet		
14	8	Œillets		Ø 8mm
13	5	Boutons 2 trous		Ø 20 mm
12	1	Bande biais passepoil		1,55 m
11	2	Fond de poche	Toile Polyester coton Imprimée « liberty »	
10	2	Patte capucin dos		Thermocollé
9	2	Enforme dos jupe		Thermocollé
8	2	Enforme devant jupe		Thermocollé
7	2	Côté dos jupe		
6	2	Dos milieu jupe		
5	1	Sous patte de boutonnage		Thermocollé
4	2	Patte de poche		Thermocollé
3	2	Empiècement côté devant		
2	2	Côté devant jupe		
1	2	Devant jupe		
<b>RP</b>	<b>NB</b>	<b>Désignation</b>	<b>Matières</b>	<b>Renseignements</b>

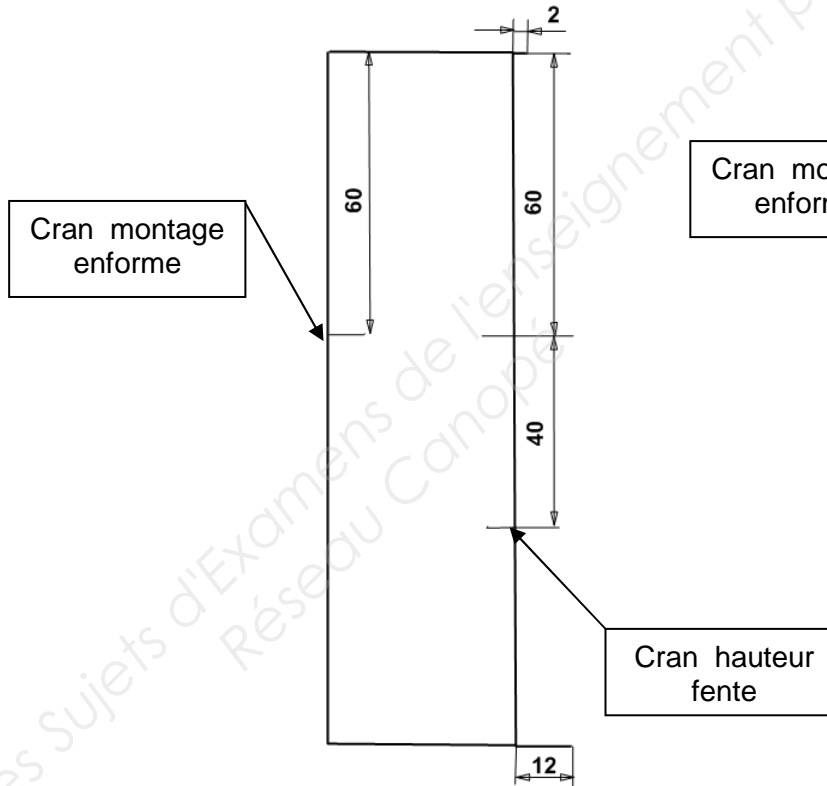
CAP Métiers de la Mode – Vêtement Flou	Document technique	Session 2014	EPREUVE EP1 : Analyse et exploitation de données esthétiques et techniques	DT 8/18
---	-----------------------	--------------	--	------------

## Construction de la patte capucin « NATH »

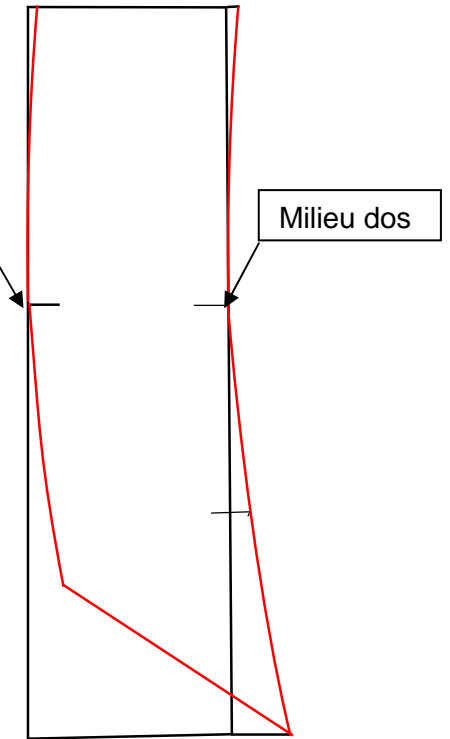
1°) Tracer un rectangle de 40 mm /150 mm



2°) - Préparer le tracé de la patte capucin  
Situier les repères



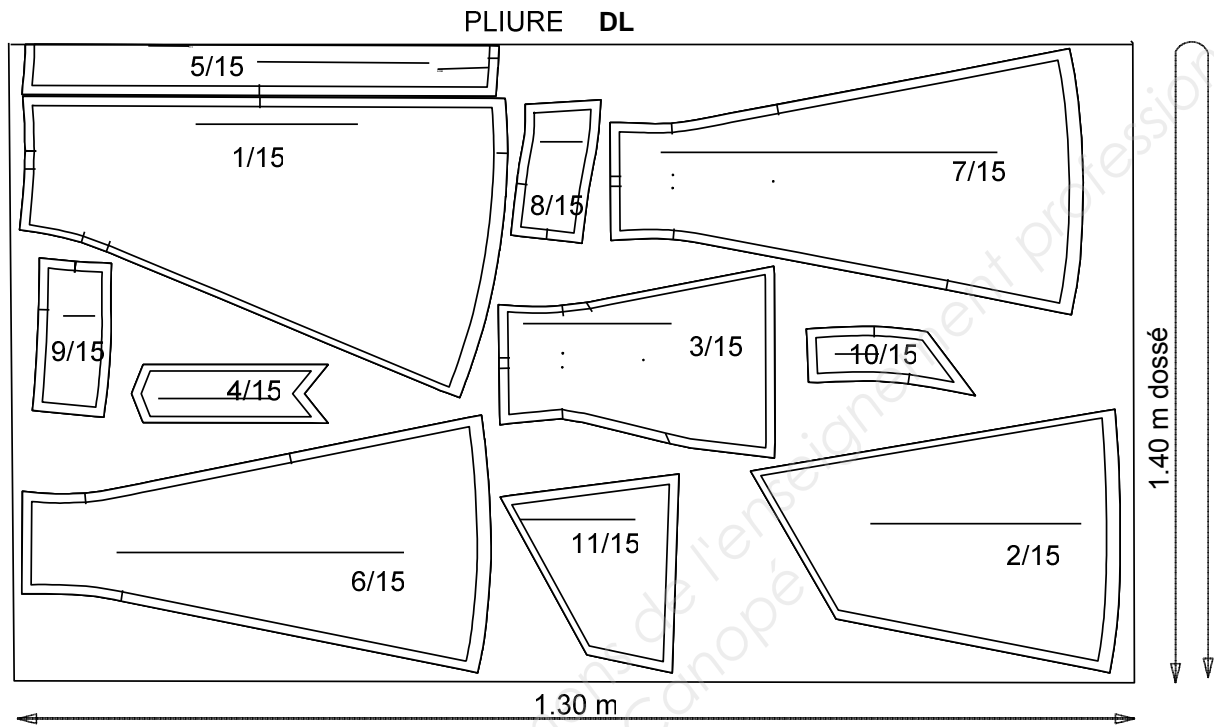
3°) Tracer le milieu dos  
Tracer une parallèle au milieu dos



Inclinaison pointe laissée à l'initiative du candidat.

4 °) Réaliser le patronnage industriel de la patte capucin.

**Placement de la jupe Nath :**



CAP Métiers de la Mode – Vêtement Flou	Document technique	Session 2014	EPREUVE EP1 : Analyse et exploitation de données esthétiques et techniques	DT 10/18
---	-----------------------	--------------	--	-------------

DANS CE CADRE

Académie :	Session : <b>2014</b>
Examen : <b>Certificat d'aptitude professionnelle</b>	
Spécialité/option : <b>Métiers de la mode – Vêtement flou</b>	
Epreuve/sous épreuve : <b>EP1 - Analyse et exploitation de données esthétiques et techniques</b>	
NOM :	
(en majuscule, suivi s'il y a lieu, du nom d'épouse)	
Prénoms :	N° du candidat <input type="text"/>
Né(e) le :	(le numéro est celui qui figure sur la convocation ou liste d'appel)

NE RIEN ÉCRIRE

Appréciation du correcteur

Note :
--------

Il est interdit aux candidats de signer leur composition ou d'y mettre un signe quelconque pouvant indiquer sa provenance.

### Histoire du vêtement :

- Classer les jupes page DS 5 /18 par ordre chronologique  
 Années 1900 : document n°.....  
 Années 1930 : document n°.....  
 Années 1950 : document n°.....  
 Années 1970 : document n°.....  
 Années 2000 : document n°.....
- Classer les jupes N°2, 3, 4 et 5 de la page DS 5/ 18 dans le tableau ci-dessous selon la saison pour laquelle elles ont été créées.

Printemps / été	Automne / hiver
	EXEMPLE : Document N°1

CAP Métiers de la Mode – Vêtement Flou	Document Réponses	Session 2014	EPREUVE EP1 : Analyse et exploitation de données esthétiques et techniques	DR 11/18
---	----------------------	--------------	--	-------------

**NE RIEN ÉCRIRE DANS CETTE PARTIE**

**Analyse :**

Découper et coller trois photos d'étoffes de la page DS 6/18 particulièrement employées pour les saisons printemps / été ou automne / hiver.

Classement des échantillons :

Collection printemps/été :

Collection automne / hiver :

CAP Métiers de la Mode – Vêtement Flou	Document réponses	Session 2014	EPREUVE EP1 : Analyse et exploitation de données esthétiques et techniques	DR 12/18
---	----------------------	--------------	--	-------------

# NE RIEN ÉCRIRE DANS CETTE PARTIE

## Proposition finale :

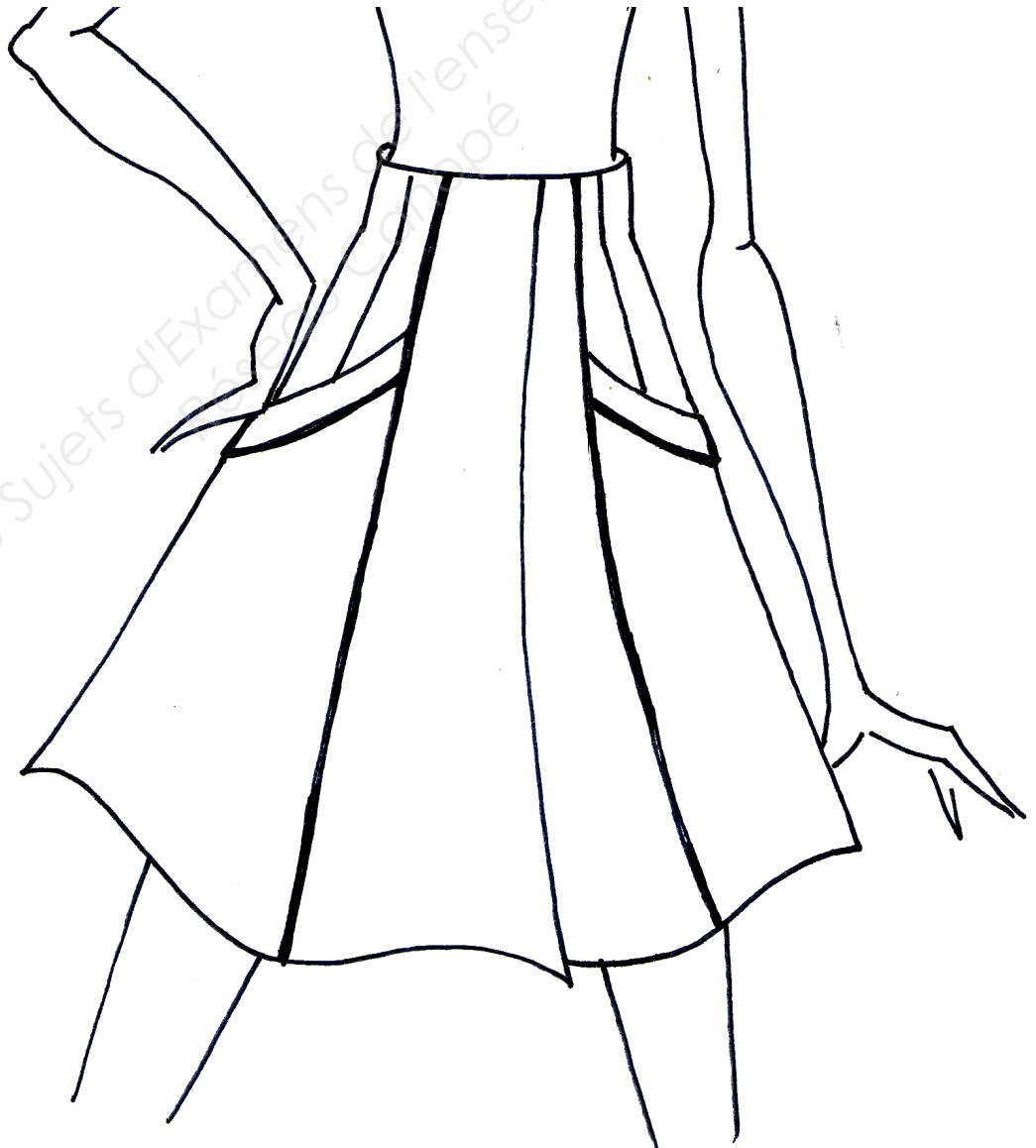
Proposer au choix une version printemps / été ou une version automne / hiver de la jupe Nath.  
Appliquer aux crayons de couleur et/ou aux feutres les motifs, la texture et la couleur en fonction de la collection choisie.

Préciser si nécessaire les étoffes employées par des annotations.

Possibilité d'utiliser une ou plusieurs étoffes du classement de la page DR12/18.



Préciser la collection choisie : .....









CAP Métiers de la Mode – Vêtement Flou	Document réponses	Session 2014	EPREUVE EP1 : Analyse et exploitation de données esthétiques et techniques	DR 13/18
---	----------------------	--------------	--	-------------

## NE RIEN ÉCRIRE DANS CETTE PARTIE

Choisir l'aiguille correspondant à la matière d'œuvre de la jupe Nath. pour toutes les opérations d'assemblage:

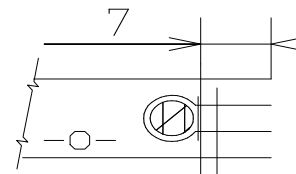
Cocher la case correspondant à l'aiguille choisie





Types d'aiguilles	Cocher	Types d'aiguilles	Cocher
 Pour tricot		 Pour piqûre près du bord à gauche	
 Pour tricot épais		 Pour tous tissus	
 Pour fixation de boutons		 Pour piqûre près du bord à droite	

Choisir le pied presseur pour l'assemblage du passepoil :

Schéma correspondant à l'opération :

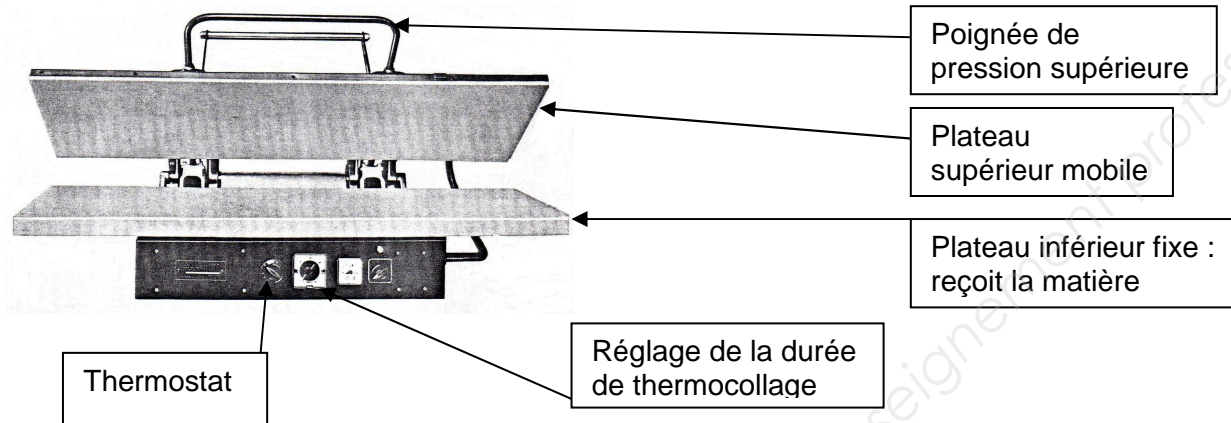
- assemblage avec insertion du passepoil



Types de pieds presseurs	Cocher	Types de pieds presseurs	Cocher
			
			

## NE RIEN ÉCRIRE DANS CETTE PARTIE

Pour thermocoller les enformes de la jupe, l'utilisation de la presse à thermocoller est nécessaire.



- Citer 2 réglages à faire avant de thermocoller les éléments :

- 
- 

Parmi ces règles de sécurité affichées dans l'atelier KRISS, cocher 5 règles qui correspondent au poste de thermocollage :

- S'attacher les cheveux
- Débrancher et brancher les appareils en utilisant la fiche
- Ne pas toucher le plateau supérieur avec les mains
- Utiliser les symboles et codes d'entretien
- Enrouler le cordon du fer sur le fer refroidi
- Ne pas diriger le jet de vapeur sur les personnes ou les fils électriques
- Ne pas encombrer le poste par des objets inutiles
- Débrancher la machine à thermocoller en fin de travail
- Vérifier l'état neuf du cordon
- Porter des gants en maille
- Ne pas laisser les plateaux en contact en fin de travail

L'atelier Kriss envisage de proposer à sa clientèle une variante de ce modèle avec une ceinture en une seule partie, thermocollée sur le dessus ceinture.

- Dessiner ci dessous, à la règle, en respectant les normes de dessin technique, la solution technologique de montage de ceinture à la taille de la jupe.

CAP Métiers de la Mode – Vêtement Flou	Document réponses	Session 2014	EPREUVE EP1 : Analyse et exploitation de données esthétiques et techniques	DR 15/18
---	----------------------	--------------	--	-------------



**NE RIEN ÉCRIRE DANS CETTE PARTIE**

**Tracé de la patte capucin**

Base Nationale des Sujets d'Examens de l'enseignement professionnel  
Réseau Canopé

CAP Métiers de la Mode – Vêtement Flou	Document réponses	Session 2014	EPREUVE EP1 : Analyse et exploitation de données esthétiques et techniques	DR 16/18
---	----------------------	--------------	--	-------------

DANS CE CADRE	Académie :	Session : <b>2014</b>
	Examen : <b>Certificat d'aptitude professionnelle</b>	
	Spécialité/option : <b>Métiers de la mode – Vêtement flou</b>	
	Epreuve/sous épreuve : <b>EP1 - Analyse et exploitation de données esthétiques et techniques</b>	
	NOM :	
	(en majuscule, suivi s'il y a lieu, du nom d'épouse)	
Prénoms :	N° du candidat	<input type="text"/>
Né(e) le :		(le numéro est celui qui figure sur la convocation ou liste d'appel)
NE RIEN ÉCRIRE	Appréciation du correcteur	

Il est interdit aux candidats de signer leur composition ou d'y mettre un signe quelconque pouvant indiquer sa provenance.

## Etiquette anonymat

Il est interdit de signer ou d'inscrire sur la composition ou sur l'étiquette d'anonymat

Il est interdit de signer ou d'inscrire sur la composition ou sur l'étiquette d'anonymat

CAP Métiers de la Mode – Vêtement Flou	Document réponses	Session 2014	EPREUVE EP1 : Analyse et exploitation de données esthétiques et techniques	DR 17/18
---	----------------------	--------------	--	-------------

# Planche des éléments de patronnage de la jupe "nath"

Base Nationale des Sujets d'Examens de l'enseignement Professionnel  
Réseau Canopé

CAP Métiers de la Mode – Vêtement Flou	Document réponses	Session 2014	EPREUVE EP1 : Analyse et exploitation de données esthétiques et techniques	DR 18/18
---	----------------------	--------------	--	-------------