



**LE RÉSEAU DE CRÉATION
ET D'ACCOMPAGNEMENT PÉDAGOGIQUES**

**Ce document a été mis en ligne par le Canopé de l'académie de Montpellier
pour la Base Nationale des Sujets d'Examens de l'enseignement professionnel.**

Ce fichier numérique ne peut être reproduit, représenté, adapté ou traduit sans autorisation.

<p align="center">Certificat d'Aptitude Professionnelle MÉTIERS DE LA MODE – VÊTEMENT FLOU</p>
--

**EP2 : Mise en œuvre de la fabrication de tout ou partie
d'un vêtement**

Durée de l'épreuve : 16 heures

Coefficient : 10

Le sujet est composé de :

- | | |
|------------------------|------------------|
| - Une page de garde | 1 /13 |
| - Sommaire | 2 /13 |
| - Un dossier sujet | S 3/13 à 4/13 |
| - Un dossier technique | DT 5/13 à 10/13 |
| - Un dossier réponses | DR 11/13 à 12/13 |
| - Un placement | DT 13/13 |

Dès que le sujet vous est remis, assurez-vous qu'il est complet.

Calculatrice autorisée, conformément à la circulaire n°99-186 du 16 novembre 1999.

CAP Métiers de la Mode – Vêtement Flou		Session 2014	Page de garde
EPREUVE EP2 : Mise en œuvre de la fabrication de tout ou partie d'un vêtement	Durée : 16 h	Coefficient : 10	1/13

SOMMAIRE

DOSSIER SUJET

Présentation	S 3/13
Travail demandé	S 4/13

DOSSIER TECHNIQUE

Figurine, description	DT 5/13
Nomenclature	DT 6/13
Gamme de montage	DT 7/13, 8/13, 9/13 et 10/13
Planche placement jupe Nath	DT 13/13

DOSSIER REPONSES

Etiquette d'anonymat	DR 11/13
Fiche de contrôle conformité	DR 12/13

À RENDRE

- La fiche de contrôle agrafée sur l'étiquette d'anonymat (agrafage au niveau des cartouches) ;
- L'étiquette d'anonymat cousue au bas du vêtement ;
- Le vêtement sur cintre.

SUJET

Objectif de l'évaluation :

Cette situation doit permettre de vérifier les compétences du candidat concernant :

- La préparation d'une phase de travail
- La réalisation du vêtement à partir de consignes opératoires et de sécurité
- La réception et la transmission des informations

Compétences évaluées :

- C1.1 : Collecter les données de la demande
- C2.3 : Régler, mettre en œuvre et maintenir en état les matériels
- C2.4 : Appliquer une organisation au poste de travail
- C3.1 : Effectuer les opérations de coupe et d'entoilage
- C3.2 : Effectuer les opérations de préparation à l'essayage
- C3.3 : Réaliser les opérations d'assemblage, de montage, de finition et de repassage
- C3.4 : Contrôler la qualité à tous les stades de la fabrication
- C4.1 : Transmettre des informations
- C4.2 : S'intégrer dans une équipe

Vêtement support de l'évaluation : Jupe « Nath »

Problème technique à résoudre et conditions de réalisation de l'activité :

Une cliente souhaite passer commande d'une série de jupes personnalisées.

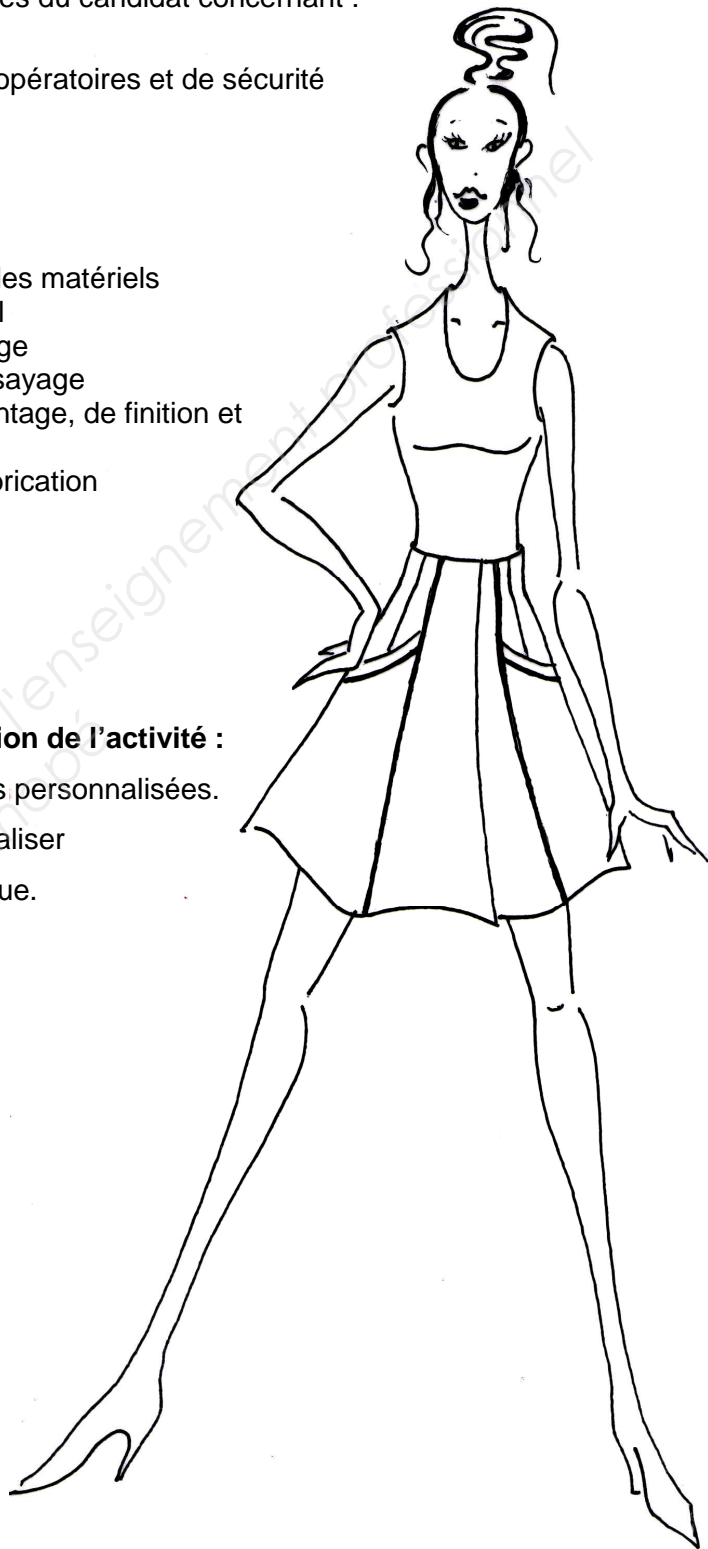
La responsable de l'atelier « KRISS » vous demande de réaliser un prototype de la jupe « Nath » à l'aide du dossier technique.

Matériels à disposition pour conduire l'activité :

- Table de coupe
- Epingles
- Ciseaux
- Piqueuse plate point 301, non enfilée, non réglée
- Surjeteuse raseuse point 504, enfilée, réglée
- Poste de repassage
- Pied presseur 1 branche
- Guide margeur

Matières d'œuvre et fournitures :

- Le placement sur papier de la jupe Nath
- Le métrage de matière d'œuvre
- Les éléments coupés dans le thermocollant
- Passepoil
- Fils assortis



CAP Métiers de la Mode – Vêtement Flou	Sujet	Session 2014	EPREUVE EP2 : Mise en œuvre de la fabrication de tout ou partie d'un vêtement	S 3/13
---	-------	--------------	---	-----------

TRAVAIL DEMANDÉ	Documents	
	Technique	A rendre
Positionner le placement sur la matière d'œuvre	DT 6/13, DT 13/13	
Procéder à la coupe du vêtement en respectant les règles de sécurité		
Régler et mettre en œuvre les matériels en appliquant les règles d'hygiène et de sécurité	DT 7/13	
Procéder aux opérations d'entoilage	DT 7/13	
Procéder aux opérations d'assemblage, de montage, de finition et de repassage en respectant les règles d'hygiène, de sécurité et d'ergonomie. Organiser et optimiser les postes de travail	DT 7/13 DT 8/13 DT 9/13 DT 10/13	DR 11/13
Contrôler la qualité à tous les stades de la fabrication Vérifier la conformité des opérations		DR 12/13

Résultats attendus

L'utilisation des matières d'œuvre est conforme.

La régularité et la précision des découpages sont conformes.

La jupe « NATH » est réalisée conformément aux spécifications définies dans le dossier technique.

La qualité de réalisation est conforme à un grade de qualité « **prêt à porter LUXE** ».

Le réglage et l'utilisation des matériels sont corrects.

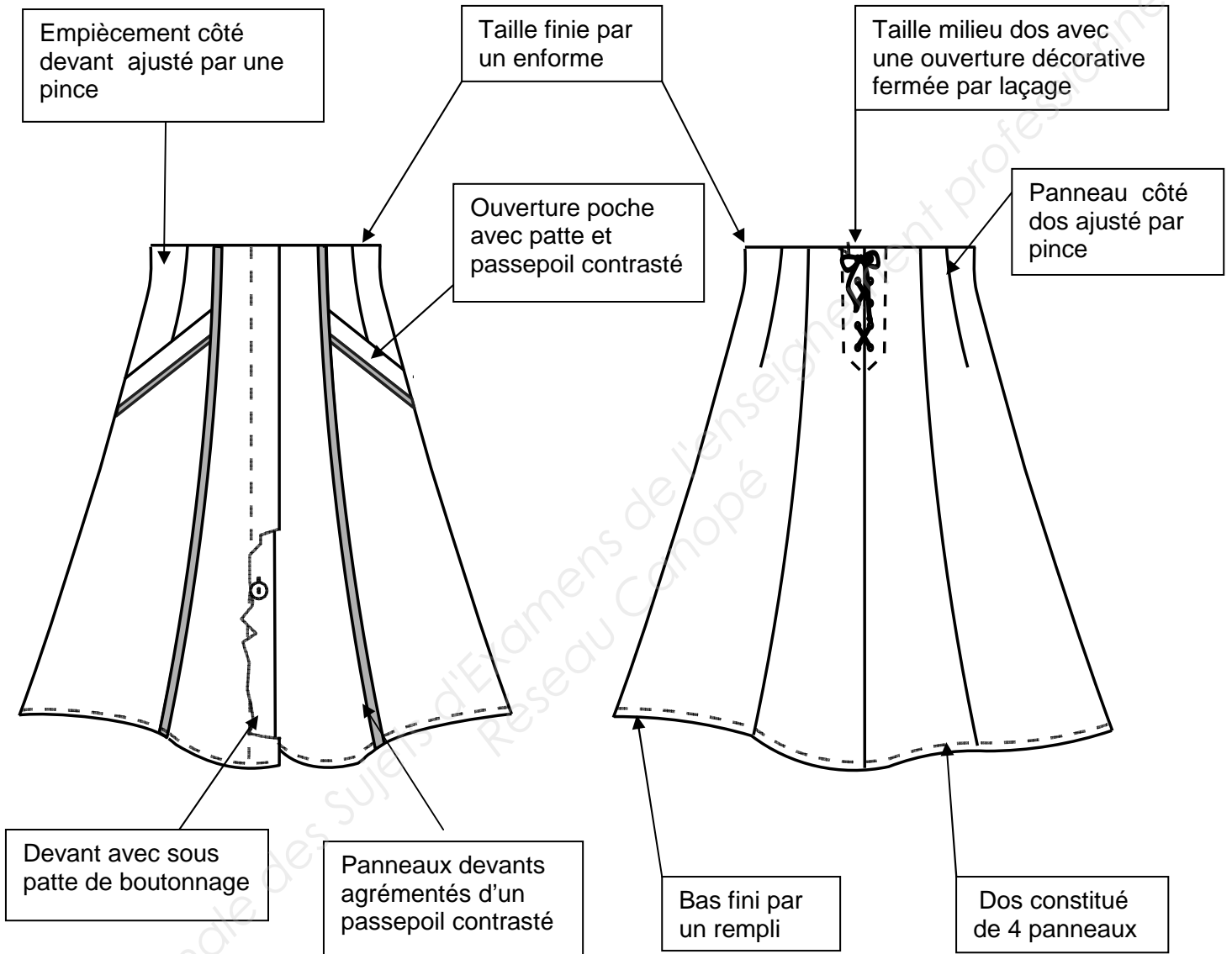
Les règles d'hygiène, de sécurité, d'ergonomie et d'organisation aux postes sont respectées.

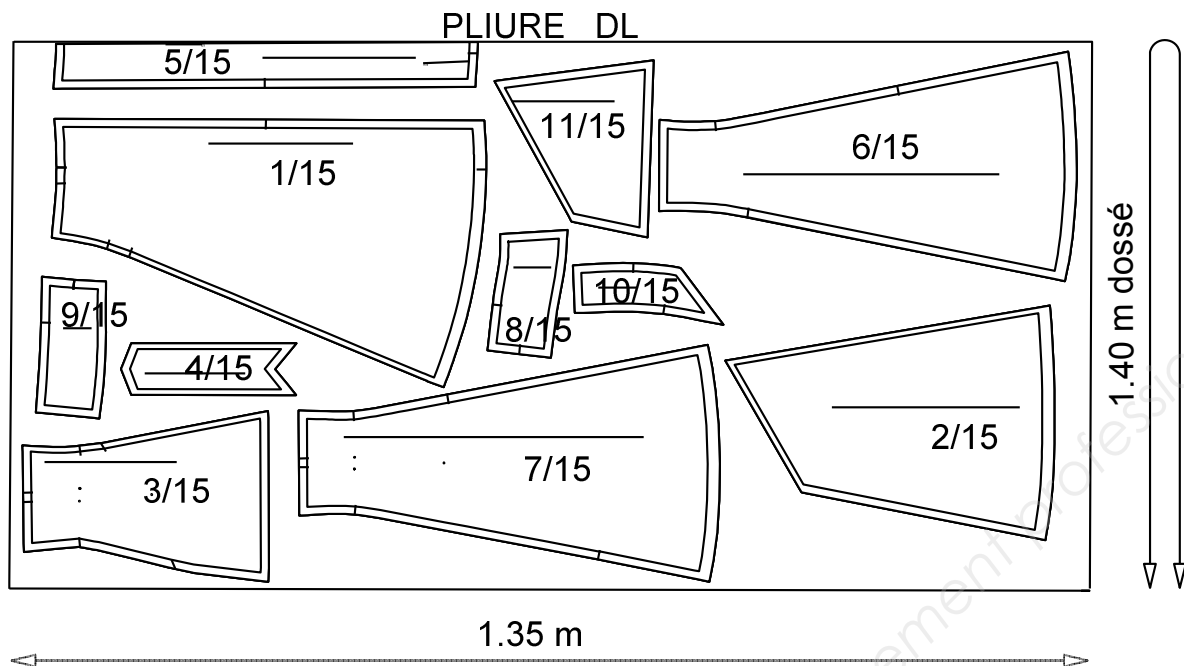
Les délais de fabrication sont respectés.

La fiche de conformité est complétée avec pertinence au regard du prototype réalisé.

CAP Métiers de la Mode – Vêtement Flou	Sujet	Session 2014	EPREUVE EP2 : Mise en œuvre de la fabrication de tout ou partie d'un vêtement	S 4/13
---	-------	--------------	---	-----------

DOSSIER TECHNIQUE



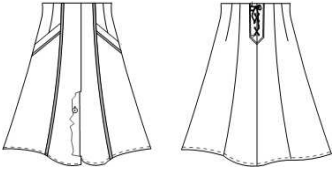


15	1	Lacet		Longueur 0,60m
14	8	Oeillets		Ø 8mm
13	5	Boutons 2 trous		Ø 20 mm
12	1	Bande biais passepoil		Longueur 1,55m
11	2	Fond de poche	Toile coton imprimée Liberty " " " " " " " "	
10	2	Patte capucin dos		Thermocollé
9	2	Enforme dos jupe		Thermocollé
8	2	Enforme devant jupe		Thermocollé
7	2	Côté dos jupe		
6	2	Dos milieu jupe		
5	1	Sous patte de boutonnage		Thermocollé
4	2	Patte de poche		Thermocollé
3	2	Empiècement côté devant		
2	2	Côté devant jupe		
1	2	Devant jupe		
RP	NB	Désignation	Matières	Renseignements

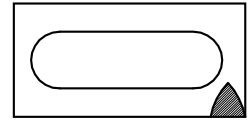
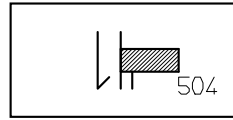
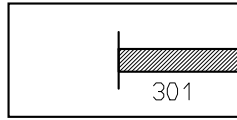
CAP Métiers de la Mode – Vêtement Flou	Document technique	Session 2014	EPREUVE EP2 : Mise en œuvre de la fabrication de tout ou partie d'un vêtement	DT 6/13
---	-----------------------	--------------	---	------------

GAMME DE MONTAGE

Produit : Nath



MATERIELS UTILISÉS:

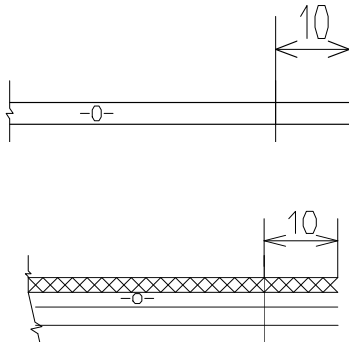
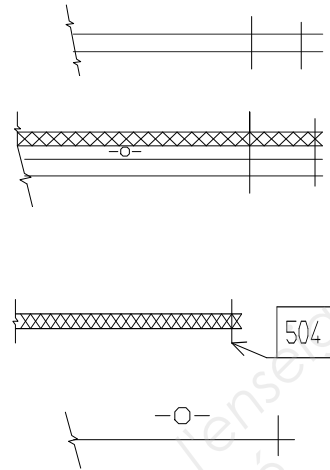
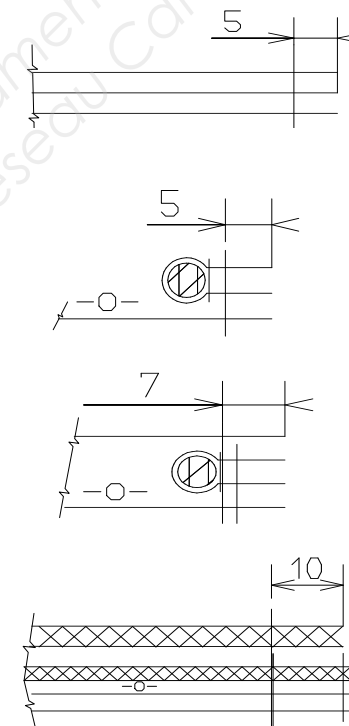


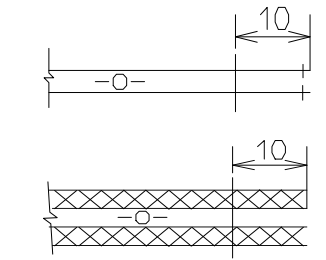
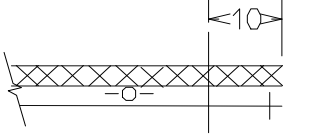
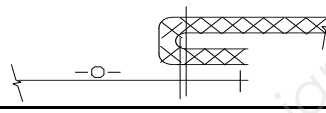
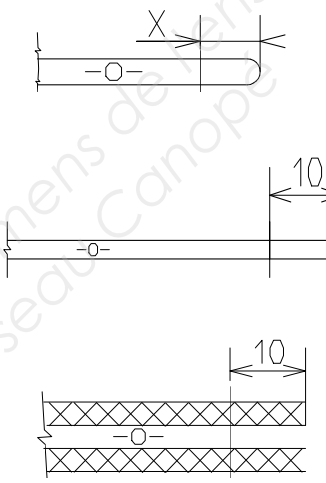
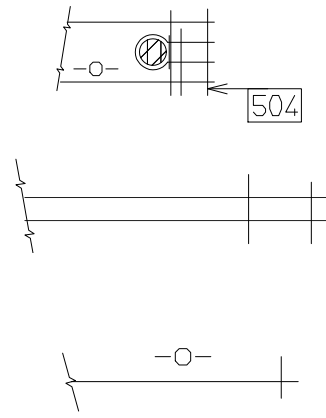
Matière :
Toile coton
Imprimée type Liberty

Densité du point 301 : 4 points / cm

**Pied presseur 1 branche
Guide margeur**

N°	Opérations	Schémas et ou croquis	Types de point	Renseignements Complémentaires
1	<u>Thermocoller</u> - enformes dos et devant - patte de boutonnage - pattes de poche - patte capucin			
2	<u>Repasser</u> - pattes de poche			Pliée en deux dans le sens longueur, o-o / o-o
3	<u>Assembler</u> -pincés côté devant - patte de poche / fond de poche - passepoil poche / haut côté devant jupe - côté devant jupe/ fond de poche et patte de poche - bas patte de boutonnage - retourner bas patte boutonnage		<u>301</u>	 <u>PP 1 branche</u> <u>PP 1 branche</u>
4	<u>Repasser</u> - pincés empiècement devant - patte de boutonnage - parementure des devants			Couchées vers le côté (vers cran) Pliée en deux Pliée o-o/o-o

5	<u>Assembler</u> - bas du fond de poche/bas empiècement devant - patte de boutonnage / parmenture devant droit jupe		301	Soulever le bas devant jupe vers haut empiècement Bas patte à 2 cm du bas jupe
6	<u>Surfiler</u> - bas fond de poche - parementure devant - base enforme devant - base enforme dos - milieu dos jupe - patte capucin dos		504	Bords externes
7	<u>Assembler</u> - par pré-piqure côtés poche sur côtés devant jupe - passepoil / côté devant jupe - devant jupe / côté devant jupe - enforme devant / parementure devant		301	<u>PP 1 branche</u> <u>PP 1 branche</u>

8	<u>Assembler</u> - milieu dos jupe - milieu pointe patte capucin		301	En laissant ouverture fente Du cran vers la pointe
9	<u>Repasser</u> - assemblage milieu dos - assemblage patte capucin		fer	Ouvrir couture
10	<u>Assembler</u> - patte capucin / milieu dos - retourner sur envers		301	
11	<u>Surpiquer</u> - maintien patte capucin		301	
12	<u>Assembler</u> - pinces côté dos - côtés dos / panneau milieu dos jupe - côtés jupe dos / côtés jupe devant - enforme dos / patte capucin		301	
13	<u>Surfiler assemblages</u> - milieu devant / côté devant - milieu dos / côtés dos - côtés <u>Surfiler</u> - bas jupe		504	Assemblage couché vers milieu devant Assemblages couchés vers côtés Assemblage côtés couché vers dos

14	<u>Repasser</u> - pinces dos - assemblages jupe - assemblage patte capucin avec enforme dos		<u>fer</u>	
15	<u>Assembler</u> - côtés enforme dos / côtés enforme devant - taille enforme / taille jupe - parementure bas jupe - retourner parementure		<u>301</u>	Plier -o/-o-, cran sur cran
16	<u>Surpiquer</u> - maintien enforme / taille - patte dos		<u>301</u>	A 3.5 cm de la fente En formant pointe sur extrémité patte
17	<u>Remplier</u> - bas jupe		<u>301</u>	
18	<u>Plaquer</u> - patte de boutonnage devant - côtés enforme / côtés jupe		<u>301</u>	Utiliser le guide margeur Dans sillon
20	<u>Repasser</u>		<u>fer</u>	
21	<u>Contrôler</u>			

DANS CE CADRE	Académie :	Session : 2014
	Examen : Certificat d'aptitude professionnelle	
	Spécialité/option : Métiers de la mode – vêtement flou	
	Epreuve/sous épreuve : EP2 – Mise en œuvre de la fabrication de tout ou partie d'un vêtement	
	NOM :	
	(en majuscule, suivi s'il y a lieu, du nom d'épouse)	
Prénoms :	N° du candidat	<input type="text"/>
Né(e) le :		(le numéro est celui qui figure sur la convocation ou liste d'appel)
NE RIEN ÉCRIRE	Appréciation du correcteur	
	<input type="text"/>	

Il est interdit aux candidats de signer leur composition ou d'y mettre un signe quelconque pouvant indiquer sa provenance.

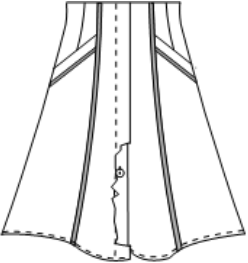

Etiquette anonymat

Ligne bas de vêtement

Ligne de couture de l'étiquette d'anonymat

CAP Métiers de la Mode – Vêtement Flou	Document réponses	Session 2014	EPREUVE EP2 : Mise en œuvre de la fabrication de tout ou partie d'un vêtement	DR 11/13
---	----------------------	--------------	---	-------------

CAP Métiers de la Mode – Vêtement Flou	Document réponses	Session 2014	ÉPREUVE EP2 : Mise en œuvre de la fabrication de tout ou partie d'un vêtement	DR 12/13
---	----------------------	-----------------	---	-------------

FICHE DE CONFORMITE NATH	Nom du modèle					
	Points de contrôle	Critères de qualité	Tolérance	Contrôle		
				Conforme	Non conforme	
<p>A COMPLETER</p>  	Symétrie : - hauteur milieu devant - hauteur pinces dos, devant - poches : largeur emplacement		Devant droit + 5 mm ± 2 mm ± 2 mm			
	Ouverture taille dos	- platitude - surpiqûre parallèle à la fente - netteté de l'ouverture : angles,	Ne doit pas visser ± 1 mm bien ressortis pas d'effilochures			
	Assemblage enforme/taille	- sillon en retrait sur envers, - présence piqûre maintien - présence arrêt enforme, dans sillon	bien ressorti 0 0			
	- surpiqûre devant droit	- parallèle au bord - platitude	± 1 mm Ne visse pas			
	Rempli bas :	- platitude rempli - régularité piqûre	0 ± 1 mm			
	Sur o-o :	- orientation des assemblages découpe devant découpes dos assemblages côtés milieu dos	- orientée vers milieu devant - orientées vers côté - orientés vers dos - couture ouverte	0 0 0 0		
	Valeurs assemblages	- respectées	± 0.5 mm			
	- pinces	- effilées	0			
	- qualité du surjet	- bien rempli - sans bosse	0 0			
	- réglage point 301 :	- nouage, longueur	0			

NE RIEN ÉCRIRE DANS CETTE PARTIE

Planche placement jupe

Base Nationale des Sujets d'Examens du Enseignement Professionnel
Réseau des Centres de Formation Professionnelle

CAP Métiers de la Mode – Vêtement Flou	Document technique	Session 2014	EPREUVE EP2 : Mise en œuvre de la fabrication de tout ou partie d'un vêtement	DT 13/13
---	-----------------------	--------------	---	-------------