



**LE RÉSEAU DE CRÉATION  
ET D'ACCOMPAGNEMENT PÉDAGOGIQUES**

**Ce document a été mis en ligne par le Canopé de l'académie de Montpellier  
pour la Base Nationale des Sujets d'Examens de l'enseignement professionnel.**

**Ce fichier numérique ne peut être reproduit, représenté, adapté ou traduit sans autorisation.**

DANS CE CADRE	Académie :	Session :
	Examen :	Série :
	Spécialité/option :	Repère de l'épreuve :
	Epreuve/sous épreuve :	
	NOM :	
	(en majuscule, suivi s'il y a lieu, du nom d'épouse)	
	Prénoms :	n° du candidat <input type="text"/>
Né(e) le :	(le numéro est celui qui figure sur la convocation ou liste d'appel)	
NE RIEN ECRIRE		

Il est interdit aux candidats de signer leur composition ou d'y mettre un signe quelconque pouvant indiquer sa provenance.

### LE SUJET EST A RENDRE DANS SON INTEGRALITE

L'épreuve EP3 comprend plusieurs questions portant sur des parties des programmes suivants :

Biologie	/20	
Cosmétologie	/20	
Techniques esthétiques	/15	
Technologie des appareils et des instruments	/10	
Arts appliqués à la profession	/15	
<b>TOTAL</b>	<b>/80</b>	

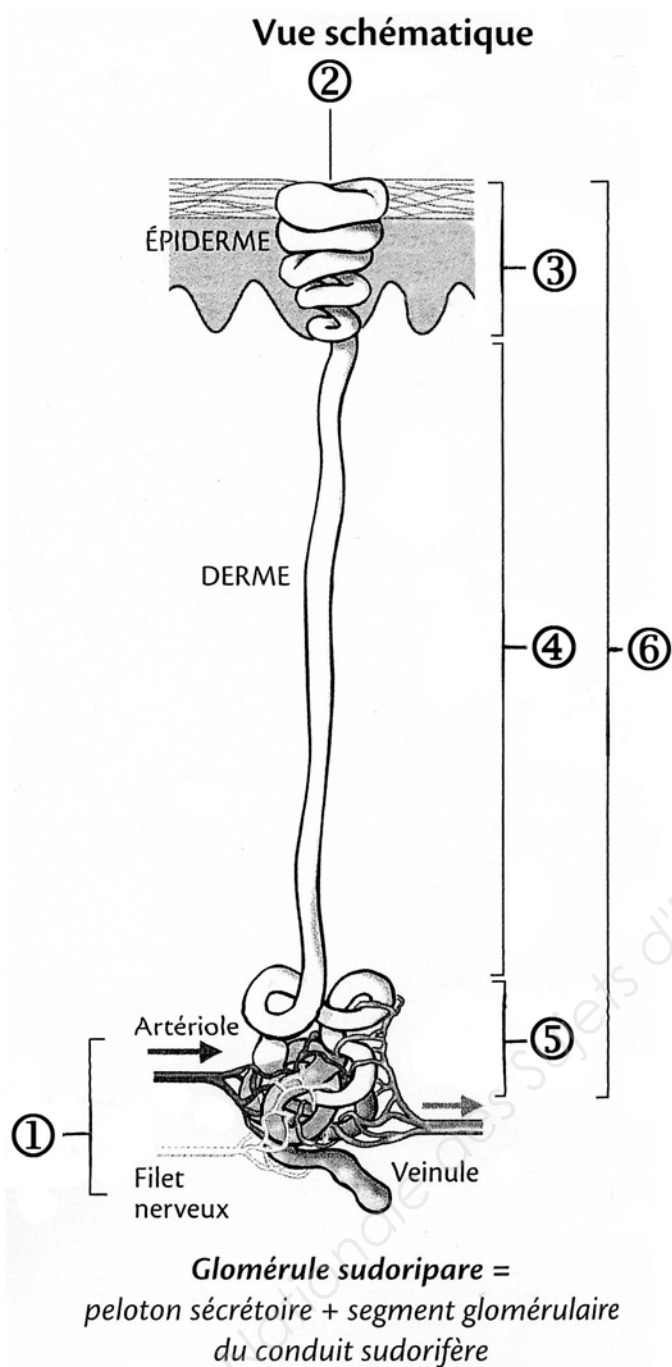
**Les réponses sont à rédiger sur les documents.  
A l'issue de l'épreuve, vous remettrez l'ensemble de ces documents.**

NE RIEN ECRIRE DANS CETTE PARTIE

**Biologie /20 pts**

Votre nouveau client Monsieur M., sportif de haut niveau est gêné par sa transpiration excessive.

1. Annoter le schéma ci-dessous de la glande sudoripare.



①	
②	
③	
④	
⑤	
⑥	

Source : G. Peyrefitte, M.C. Martini

2. Indiquer la composition de la sueur.

- .....
- .....
- .....

3. Indiquer le rôle essentiel de la sueur.

.....

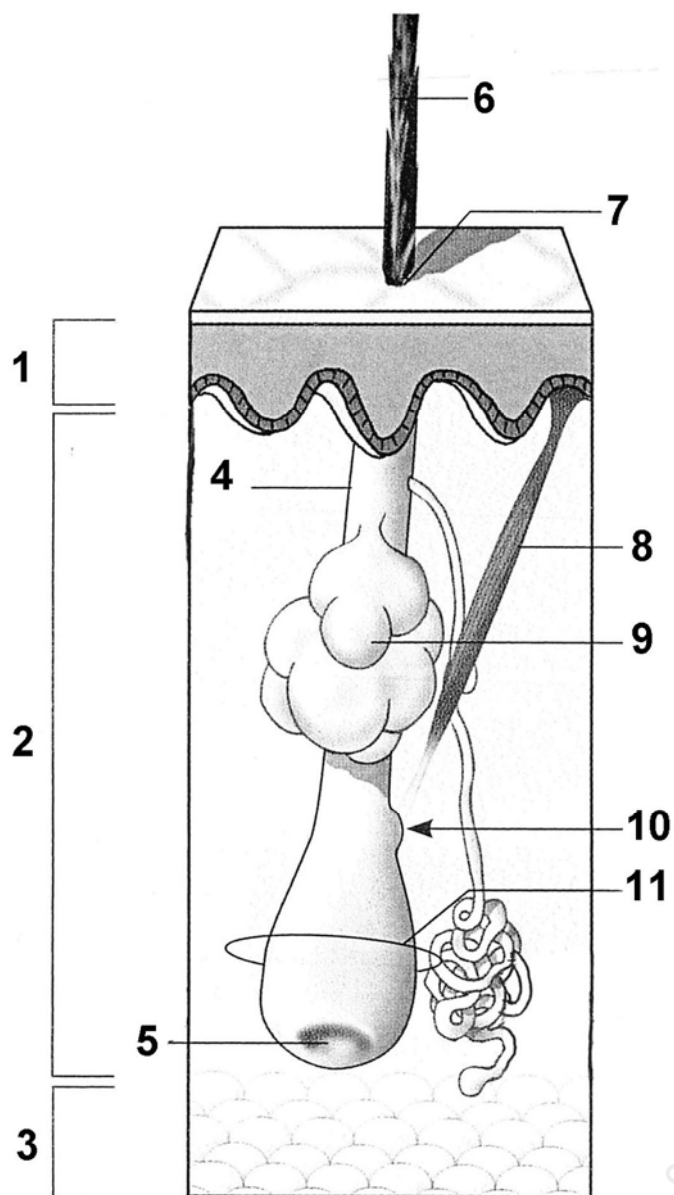
4. Définir l'hyperhidrose palmo-plantaire.

.....  
.....

NE RIEN ECRIRE DANS CETTE PARTIE

Monsieur M. a remarqué qu'il transpire davantage au niveau des zones du corps où les poils sont plus présents.

5. Annoter le schéma ci-dessous et lui donner un titre.



Titre :	
1	
2	
3	
4	
5	
6	
7	
8	
9	
10	
11	

Source : G. Peyrefitte, M.C. Martini

6. Préciser la distribution des poils dans la peau (la répartition de la pilosité).

.....

.....

7. Décrire les trois phases du cycle pileux en complétant le tableau ci-dessous.

Nom des phases	Description	Durée

8. Citer deux affections du système pileux.

➤ .....

➤ .....

NE RIEN ECRIRE DANS CETTE PARTIE

**Cosmétologie /20 pts**

*Monsieur M. souhaite remédier à son problème de transpiration excessive et vous demande conseil quant aux produits à utiliser.*

1. Enoncer deux propriétés spécifiques d'un déodorant et d'un antiperspirant.

Déodorant	Antiperspirant
-	-
-	-

2. Enoncer deux conditionnements possibles d'un déodorant.

- .....
- .....

*Monsieur M. se rase à l'aide d'un rasoir mécanique et souhaite un produit de rasage adapté. Vous lui conseillez une mousse à raser pour ses actions émoullientes, adoucissantes, bactéricides et cicatrisantes.*

3. Citer un principe actif spécifique pour chaque action.

Actions	Principes actifs
Emolliente	
Adoucissante	
Bactéricide	
Cicatrisante	

4. Enoncer les modalités d'utilisation de la mousse à raser.

- .....
- .....
- .....
- .....
- .....
- .....

NE RIEN ECRIRE DANS CETTE PARTIE

5. Citer cinq obligations légales devant figurer sur l'étiquetage d'un conditionnement aérosol.

- -----
- -----
- -----
- -----
- -----

*Monsieur M. présente des cernes. Vous lui conseillez l'utilisation de patchs cosmétiques.*

6. Définir les patchs.

- 
- 
- 

7. Citer les propriétés spécifiques des patchs contours des yeux.

- -----
- -----
- -----

NE RIEN ECRIRE DANS CETTE PARTIE

**Techniques esthétiques /10 pts**

*Afin de limiter la transpiration excessive, Monsieur M. souhaite s'épiler le torse et les aisselles. Avant de commencer l'épilation, soucieux il vous questionne sur le déroulement de cette prestation.*

1. Décrire le protocole de l'épilation à la cire jetable sans bandes pour Monsieur M.

➤ -----  
➤ -----  
➤ -----  
➤ -----  
➤ -----  
➤ -----  
➤ -----  
➤ -----  
➤ -----  
➤ -----  
➤ -----  
➤ -----  
➤ -----  
➤ -----  
➤ -----

2. Compléter le tableau ci-dessous relatif aux produits et instruments utilisés au cours de cette prestation.

Epilation des aisselles	
Produits	Instruments

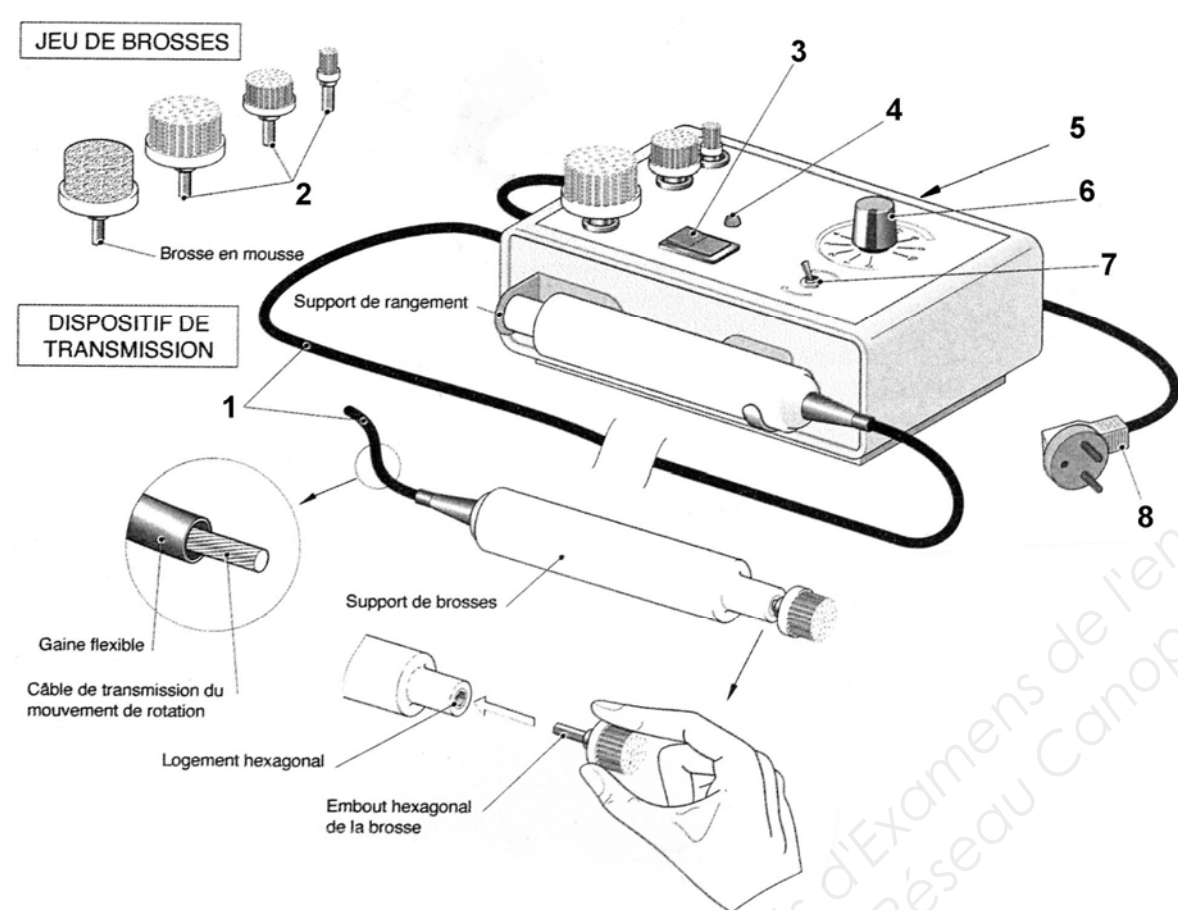
NE RIEN ECRIRE DANS CETTE PARTIE

**Technologie des appareils et des instruments /15 pts**

*La peau des hommes étant plus épaisse, l'utilisation de l'appareil rotatif est particulièrement adaptée au cours d'un soin du visage.*

1. Identifier dans le tableau ci-dessous, les différents organes et accessoires de l'appareil.

Appareil rotatif



1	
2	
3	
4	
5	
6	
7	
8	

Source : CAP esthétique cosmétique, édition MASSON, G. Peyrefitte, M.C. Martini

2. Décrire le mode d'emploi de cet appareil lors de la phase de nettoyage au cours d'un soin du visage.

- -----
- -----
- -----
- -----
- -----
- -----
- -----
- -----
- -----



NE RIEN ECRIRE DANS CETTE PARTIE

*Pour potentialiser les effets du soin, vous utilisez la brosse visage manuelle.*

3. **Enoncer la fonction de cet instrument et le décrire dans le tableau ci-dessous :**

Brosse visage	
Fonction	Description

4. **Enoncer quatre opérations d'hygiène de cet instrument.**

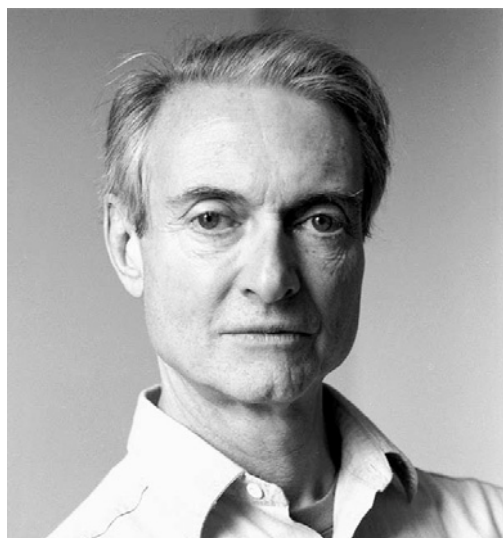
- .....
- .....
- .....
- .....

5. **Justifier ces opérations d'hygiène.**

- .....
- .....
- .....

NE RIEN ECRIRE DANS CETTE PARTIE

**Arts appliqués à la profession** /15 pts



**Roy Lichtenstein**  
(1923-1997)

*La bande dessinée constitue l'élément de base du langage plastique de l'artiste américain Roy Lichtenstein. Elle lui permet de traduire sa vision d'une Amérique en prise avec le consumérisme prôné par la publicité. Roy Lichtenstein emprunte non seulement l'iconographie des bandes dessinées, mais s'inspire aussi de leur technique mécanique (trames pointillistes, cernes linéaires, couleurs saturées, dessin synthétique...)  
Sa pratique consiste à restituer les vignettes des comics à la peinture à l'huile, qu'il agrandit, recadre ou recompose, en jouant sur les épaisseurs des cernes ou l'équilibre des aplats.*

- Concevoir un maquillage artistique, sur le modèle féminin (page 12/12), en s'inspirant des compositions et de la palette colorée de Roy Lichtenstein, peintre du Pop Art. Exploiter la documentation figurant sur les pages 10/12 et 11/12.
- **Ce maquillage évoquera l'univers pictural de l'artiste. Il exploitera les codes de la bande dessinée : simplification des formes, trames, cernes, aplats de couleurs et onomatopées\*.**  
**La composition s'étendra autour des yeux, sur les lèvres et sur les ongles.**  
Exploiter, l'asymétrie ou la symétrie, l'inversion, la répétition, la juxtaposition, le changement d'échelle.  
Tenir compte de la déformation due au relief du visage et des ongles.
- Traduire le teint, le modelé du visage, le volume des ongles et la carnation de la main.
- **L'harmonie colorée globale du maquillage (visage + ongles) doit être en relation avec les couleurs contrastées de la documentation : couleurs vives et primaires associées aux couleurs neutres.**

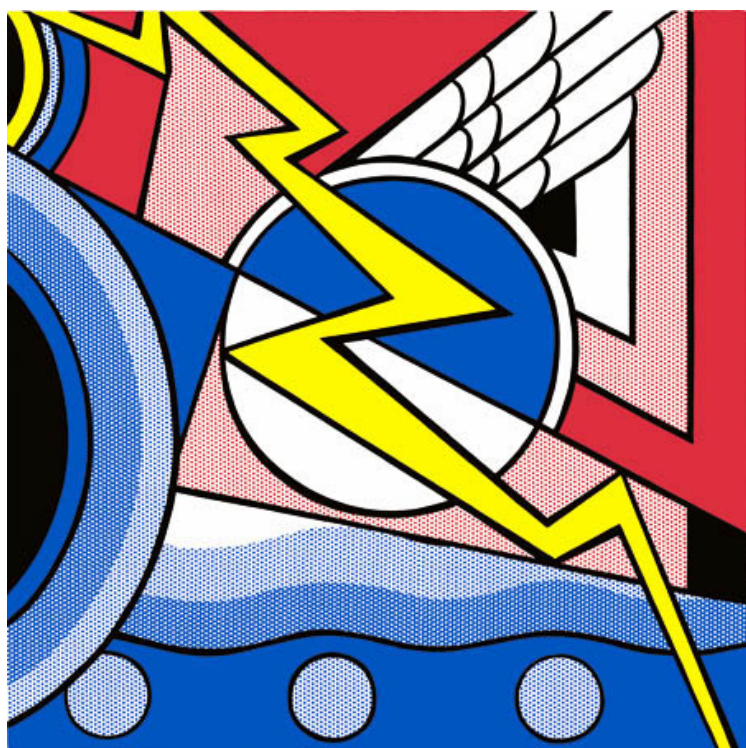
\* **Une onomatopée** : est un mot qui rappelle une sonorité ou une perception acoustique faite par des personnes, des animaux ou des objets (ex : Bang).

**Technique** : libre, à l'exclusion des techniques à séchage lent. L'utilisation de calque est autorisée.

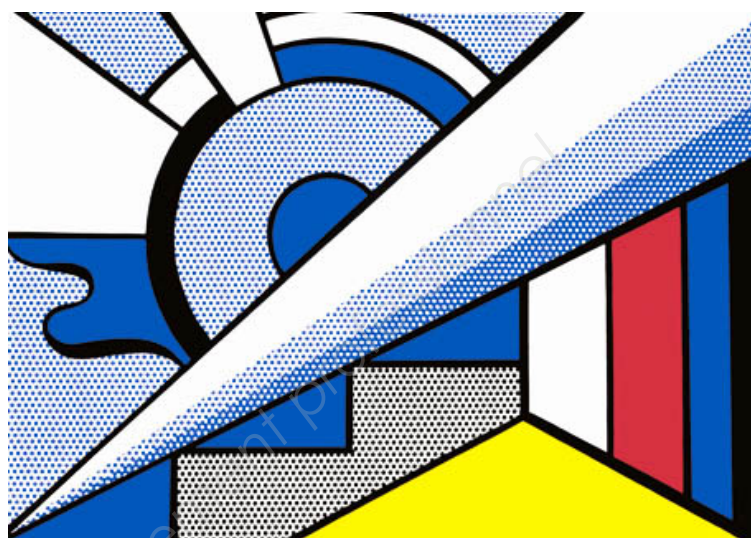
**EVALUATION**

- **Qualité de la composition en rapport avec l'univers de l'artiste.**
- **Déformation des motifs en lien avec le relief.**
- **Traduction du teint et du modelé.**
- **Qualité et respect de l'harmonie colorée pour l'ensemble.**
- **Qualités graphiques et maîtrise des outils techniques.**

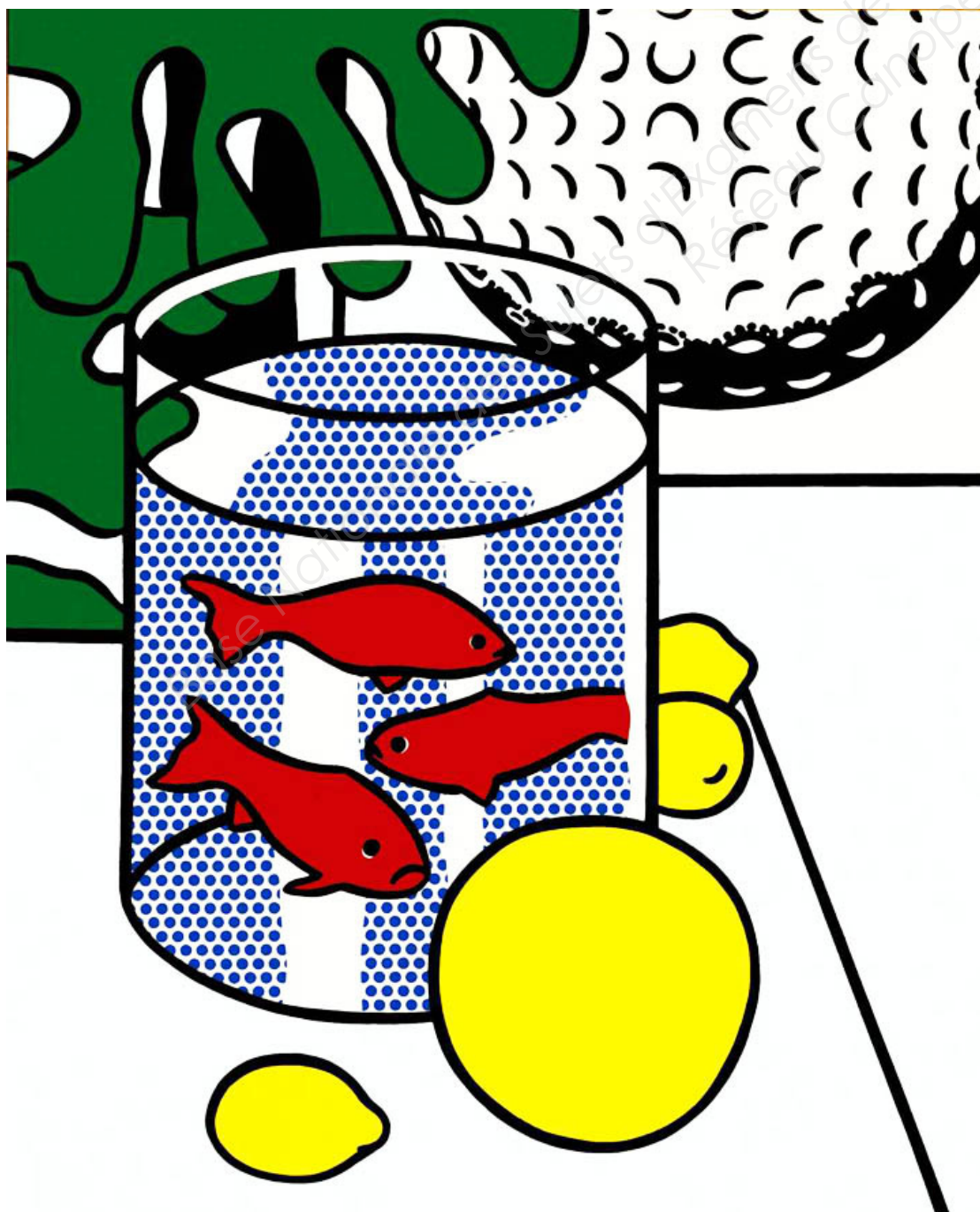
NE RIEN ECRIRE DANS CETTE PARTIE



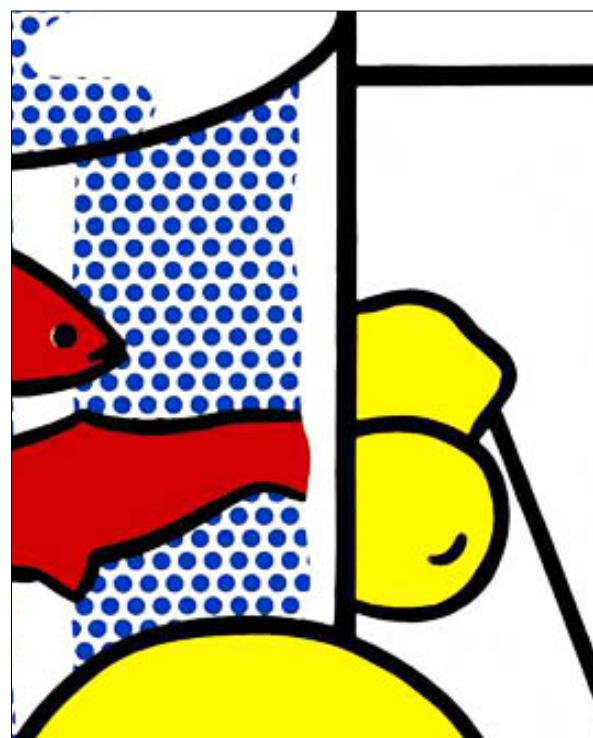
Modern painting with bolt. 1967. Huile sur toile.



Modern painting with wedge. 1967. Huile sur toile.



Still life with goldfish. 1972. Huile sur toile.



Still life with goldfish (detail).

NE RIEN ECRIRE DANS CETTE PARTIE



Whaam ! (detail) 1963. Huile sur toile



Pow Wow. 1979. Huile sur toile



Purist painting with bottles. 1975. Huile sur toile

NE RIEN ECRIRE DANS CETTE PARTIE

