



**LE RÉSEAU DE CRÉATION
ET D'ACCOMPAGNEMENT PÉDAGOGIQUES**

**Ce document a été mis en ligne par le Canopé de l'académie de Montpellier
pour la Base Nationale des Sujets d'Examens de l'enseignement professionnel.**

Ce fichier numérique ne peut être reproduit, représenté, adapté ou traduit sans autorisation.

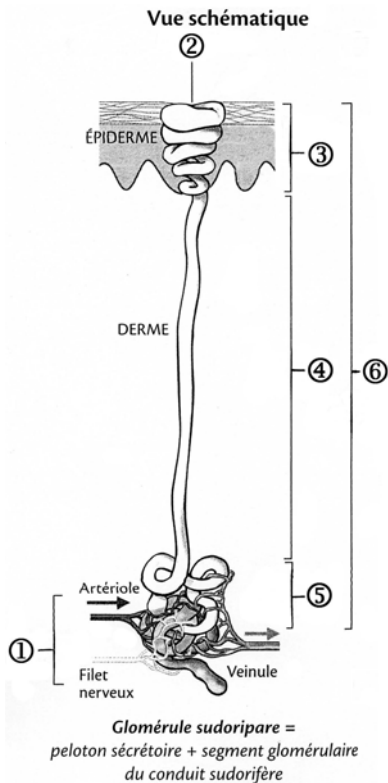
CORRIGE

Ces éléments de correction n'ont qu'une valeur indicative. Ils ne peuvent en aucun cas engager la responsabilité des autorités académiques, chaque jury est souverain.

Biologie /20 pts

Votre nouveau client Monsieur M., sportif de haut niveau est gêné par sa transpiration excessive.

1. Annoter le schéma ci-dessous de la glande sudoripare. (3 points)



①	Peloton sécrétoire
②	Pore
③	Segment intra épidermique
④	Segment dermique
⑤	Segment glomérulaire
⑥	Conduit sudorifère

Source : G. Peyrefitte, M.C. Martini

2. Indiquer la composition de la sueur. (1,5 point)

- **Eau**
- **Eléments minéraux : sodium, chlore...**
- **Substances organiques : urée, acides lactique et pyruvique...**

3. Indiquer le rôle essentiel de la sueur. (1 point)

Éliminer la chaleur de l'organisme.

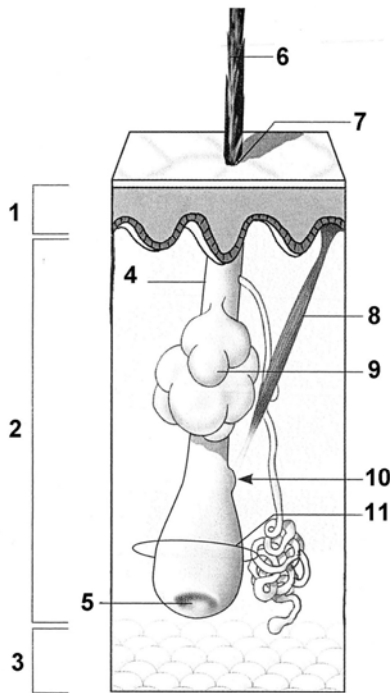
4. Définir l'hyperhidrose palmo-plantaire. (1 point)

Production excessive de sueur au niveau des paumes de la main et de la plante des pieds.

Monsieur M. a remarqué qu'il transpire davantage au niveau des zones du corps où les poils sont plus présents.

5. Annoter le schéma ci-dessous et lui donner un titre.

(6 points)



Titre : L'appareil pilo sébacé	
1	Epiderme
2	Derme
3	Hypoderme
4	Follicule pileux
5	Papille du poil
6	Tige pileuse (partie visible du poil)
7	Orifice pilo sébacé (ou ostium)
8	Muscle pilomoteur
9	Glande sébacée
10	Bulge
11	Bulbe pileux

Source : G. Peyrefitte, M.C. Martini

6. Préciser la distribution des poils dans la peau (la répartition de la pilosité).

(1 point)

Sur l'ensemble du corps sauf les paumes de la main et la plante des pieds.

7. Décrire les trois phases du cycle pileux en complétant le tableau ci-dessous. (0,5 pt/réponse)

(4,5 points)

Nom des phases	Description	Durée
Phase anagène	Phase de croissance	3 ans
Phase catagène	Cessation de l'activité cellulaire	3 semaines
Phase télogène	Elimination du poil	3 mois

8. Citer deux affections du système pileux.

(2 points)

➤ L'hypertrichose.

➤ L'alopécie.

Autres réponses acceptées : la pelade, la calvitie.

Cosmétologie /20 pts

Monsieur M. souhaite remédier à son problème de transpiration excessive et vous demande conseil quant aux produits à utiliser.

1. Enoncer deux propriétés spécifiques d'un déodorant et d'un antiperspirant. (4 points)

Déodorant	Antiperspirant
- Camoufler les odeurs corporelles	- limiter la production excessive de la sueur par obstruction des pores
- Action bactéricide, fongicide	- action bactéricide

2. Enoncer deux conditionnements possibles d'un déodorant. (2 points)
Spray, aérosol, lingettes, stick.

Monsieur M. se rase à l'aide d'un rasoir mécanique et souhaite un produit de rasage adapté. Vous lui conseillez une mousse à raser pour ses actions émoullientes, adoucissantes, bactéricides et cicatrisantes.

3. Citer un principe actif spécifique pour chaque action. (4 points)

Actions	Principes actifs
Emoulliente	Mauve, guimauve
Adoucissante	Amande douce, calendula
Bactéricide	Lavande, citron, menthol, camphre
Cicatrisante	Allantoïne ? Arnica

4. Enoncer les modalités d'utilisation de la mousse à raser. (2,5 points)
- **Agiter la bombe aérosol.**
 - **Appuyer sur le bouton poussoir et récupérer la mousse dans le creux de la main.**
 - **Appliquer la mousse sur le visage à l'aide des doigts ou du blaireau.**
 - **Procéder au rasage.**
 - **Rincer le surplus de mousse.**
 - **Sécher la peau.**
5. Citer cinq obligations légales devant figurer sur l'étiquetage d'un conditionnement aérosol. (2,5 points)
- **Ne pas percer ou brûler même après usage.**
 - **Protéger des rayons solaires.**
 - **Ne pas exposer à une température supérieure à 50°C.**
 - **Ne pas utiliser dans une atmosphère confinée.**
 - **Dessin d'une flamme avec mention « extrêmement inflammable ».**
 - **Ne pas vaporiser vers les yeux ou sur une peau irritée.**
 - **Ne pas laisser à la portée des enfants.**

Monsieur M. présente des cernes. Vous lui conseillez l'utilisation de patches cosmétiques.

6. Définir les patches. (2,5 points)

Ce sont des morceaux de film plastique ou de matériau non tissé, adhésifs, occlusifs ou non, chargés ou non en ingrédients actifs.

7. Citer les propriétés spécifiques des patches contours des yeux. (2,5 points)

- **Décongestionner**
- **Améliorer la microcirculation sanguine**
- **Hydrater**

CAP ESTHETIQUE COSMETIQUE PARFUMERIE	Code : 50 336 04	CORRIGÉ	SESSION 2014
EP 3 : Sciences et arts appliqués à la profession	Durée : 3 heures	Coef. : 4	Page : 3/6

Techniques esthétiques /10 pts

Afin de limiter la transpiration excessive, Monsieur M. souhaite s'épiler le torse et les aisselles. Avant de commencer l'épilation, soucieux il vous questionne sur le déroulement de cette prestation.

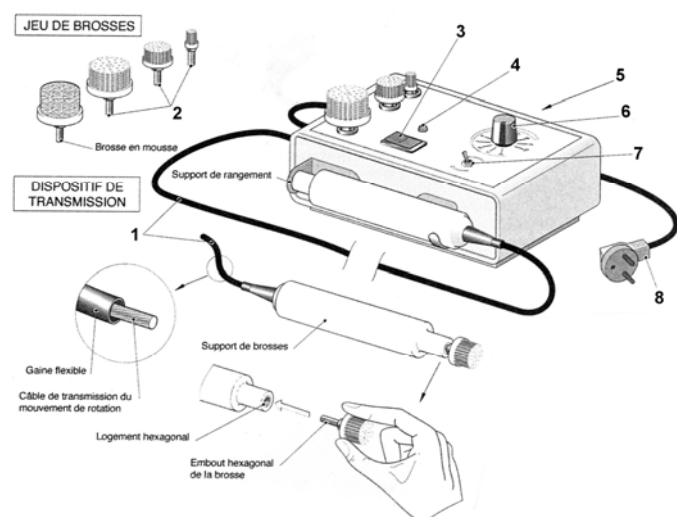
1. Décrire le protocole de l'épilation à la cire jetable sans bandes pour Monsieur M. (6 points)
(12 x 0,5 pt = 6 pts)
 - observation de la zone à épiler
 - asepsie de la peau
 - talc éventuel
 - tests de chaleur sur soi et sur le client
 - enfiler un gant sur la main qui apaisera
 - prélever et appliquer la cire à l'aide de la spatule jetable en respectant le sens du poil.
 - laisser sécher
 - tendre la peau avec la main gauche (gantée) et arracher d'un geste ferme et parallèle à la peau la bande dans le sens inverse de pousse du poil
 - apaiser la zone avec la main gantée
 - continuer l'épilation sur les autres zones
 - aseptiser de nouveau la peau avec un produit spécifique
 - appliquer un gel rafraichissant, du talc, ou un produit déodorant sans alcool et anti repousse
2. Compléter le tableau ci-dessous relatif aux produits et instruments utilisés au cours de cette prestation. (8 x 0,5 pt) (4 points)

Epilation des aisselles	
Produits	Instruments
- lotion aseptisante	- pince à épiler
- talc	- ciseaux
- cire jetable sans bandes	- spatule jetable
- gel ou produits post épilatoires	- (spatule de soin)
- désinfectant	
- solvant	

La peau des hommes étant plus épaisse, l'utilisation de l'appareil rotatif est particulièrement adaptée au cours d'un soin du visage.

1. Identifier dans le tableau ci-dessous, les différents organes et accessoires de l'appareil. (4 points)
(8 x 0,5 pt = 4 pts)

Appareil rotatif



1	Flexible de transmission du mouvement rotatif
2	Brosses en nylon ou en poil naturel
3	Interrupteur Marche / Arrêt
4	Voyant lumineux
5	Coffret métallique
6	Bouton de réglage de la fréquence de rotation
7	Bouton inverseur du sens de rotation
8	Cordon d'alimentation avec prise de terre

Source : CAP esthétique cosmétique, édition MASSON, G. Peyrefitte, M.C. Martini

2. Décrire le mode d'emploi de cet appareil lors de la phase de nettoyage au cours d'un soin du visage. (4 points)
- Choisir la dimension et la dureté de la brosse en fonction de la peau du client (0,5 pt)
 - Désinfecter la brosse (0,5 pt)
 - Choisir le sens de la rotation (0,5 pt)
 - Programmer la vitesse de rotation (0,5 pt)
 - Appliquer le produit nettoyant sur le visage (0,5 pt)
 - Passer la brosse en douceur sur les zones à traiter en mouvements circulaires (0,5 pt)
 - Eteindre l'appareil (0,5 pt)
 - Retirer la brosse, la nettoyer, la désinfecter, la ranger dans un endroit propre (0,5 pt)

Pour potentialiser les effets du soin, vous utilisez la brosse visage manuelle.

3. Enoncer la fonction de cet instrument et le décrire dans le tableau ci-dessous : (3 points)

Brosse visage	
Fonction	Description
Instrument de nettoyage utilisé pendant un soin du visage lors du nettoyage ou du gommage en mouvements rotatifs (1 pt)	<ul style="list-style-type: none"> - Forme arrondie (0,5 pt) - Poils en soie ou en nylon (0,5 pt) - Montage fait sur un manche en plastique (0,5 pt) - Variante de la partie active (mousse ou latex) (0,5 pt)

4. Enoncer quatre opérations d'hygiène de cet instrument. **(2 points)**
(4 x 0,5 pt)
➤ **Nettoyer à l'eau et au savon.**
➤ **Rincer soigneusement**
➤ **Laisser sécher**
➤ **Désinfecter la brosse**
➤ **Stériliser et stocker dans un endroit propre**
5. Justifier ces opérations d'hygiène. **(2 points)**
Tuer (0,5 pt) et limiter (0,5 pt) le développement des micro-organismes (0,5 pt) et des champignons (0,5 pt).

Arts appliqués à la profession /15 pts

BARÈME DE CORRECTION

- **Qualité de la composition en rapport avec l'univers de l'artiste** (4 points)
- **Déformation des motifs en lien avec le relief** (2 points)
- **Traduction du teint et du modelé** (4 points)
- **Qualité et respect de l'harmonie colorée pour l'ensemble** (2 points)
- **Qualités graphiques et maîtrise des outils techniques** (3 points)

CAP ESTHETIQUE COSMETIQUE PARFUMERIE	Code : 50 336 04	CORRIGÉ	SESSION 2014
EP 3 : Sciences et arts appliqués à la profession	Durée : 3 heures	Coef. : 4	Page : 6/6