



**LE RÉSEAU DE CRÉATION  
ET D'ACCOMPAGNEMENT PÉDAGOGIQUES**

**Ce document a été mis en ligne par le Canopé de l'académie de Montpellier  
pour la Base Nationale des Sujets d'Examens de l'enseignement professionnel.**

**Ce fichier numérique ne peut être reproduit, représenté, adapté ou traduit sans autorisation.**

# BREVET DES MÉTIERS D'ART

GRAPHISME ET DÉCOR – OPTION A  
SESSION 2015

E1 – ÉPREUVE PROFESSIONNELLE ET TECHNOLOGIQUE



Ce sujet comporte 13 pages A4.

**Les pages numérotées de 4 à 6 sont à rendre**

## **Vous serez évalué sur :**

- votre capacité à gérer et exécuter des documents.
- votre capacité à établir des modes opératoires pour des étapes de réalisation.
- votre capacité à établir une fiche de coût de gestion.
- votre capacité à réaliser des travaux avec méthode dans le respect des exigences de qualité et des contraintes fixées.

<b>BREVET DES MÉTIERS D'ART GRAPHISME ET DÉCOR</b>	<b>SUJET</b>		
	Session 2015		
<b>E1 : ÉPREUVE PROFESSIONNELLE ET TECHNOLOGIQUE (épreuve pratique)</b>			
Repère de l'épreuve	Durée : 18 h.	Coeff. : 8	Folio : 1/13

# Sujet

## Contexte

La chaîne de cinémas **mk2** demande à l'architecte Arata Isozaki de réaliser le bâtiment qui sera dédié à la programmation des films en 3D.

Elle désire installer 10 de ces complexes 3D sur le territoire français.  
Vous serez chargé en temps que graphiste décorateur de réaliser l'enseigne de ces cinémas.

## Cahier des charges

L'enseigne sera réalisée en relief composée de 2 plans :

- Le second plan (fond) comportera le nom du cinéma.  
Format du second plan : L 6000 mm / H 1200 mm
- Le premier plan comportera une composition de visuels..  
Format du premier plan (visuel 3D) : L 1900 mm / H 2400 mm  
Ce panneau sera réalisé en découpe à la scie sauteuse à la forme du visuel.

Les deux panneaux composant le fronton du cinéma (voir p. 8) seront réalisés :

- en 2 couleurs pour le second plan.
- en quadrichromie pour le premier plan.

Ils seront réalisés indépendamment l'un de l'autre.

Par la suite, les deux panneaux seront superposés et fixés ensemble.

## A – PARTIE GESTION

**Les pages 4, 5 et 6 sont à rendre en fin de matinée.**

Vous devrez estimer le coût de revient de l'ensemble des panneaux et établir dans un second temps les processus opératoires inhérent à la fabrication totale de l'enseigne. Ce calcul comprend uniquement la fabrication des 2 enseignes en 10 exemplaires et non leur pose sur la façade (fixation).

Sachant que ces panneaux devront être de qualité et résistants aux intempéries, **vous déterminerez aussi votre choix de support** à l'aide des tarifs fournisseur p.7.

Vous avez à votre disposition :

- une fiche de différents supports (p.7)
- une fiche de prix de vente « main d'œuvre » à appliquer (p.7)
- un dessin côté des panneaux d'enseigne (p.8)

*Pour des facilités de calculs vous arrondirez votre calcul de surfaces au m<sup>2</sup> supérieur*

<b>BREVET DES MÉTIERS D'ART GRAPHISME ET DÉCOR</b>	<b>SUJET</b>		
	<b>Session 2015</b>		
<b>E1 : ÉPREUVE PROFESSIONNELLE ET TECHNOLOGIQUE (épreuve pratique)</b>			
<b>Repère de l'épreuve</b>	<b>Durée : 18 h.</b>	<b>Coeff. : 8</b>	<b>Folio : 2/13</b>

## B – PARTIE INFORMATIQUE à réaliser à l'échelle 1/5.

Vous trouverez sur les pages suivantes et dans le dossier « candidat » sur le disque dur, les images et les éléments à redessiner.

Au final, l'ensemble de vos travaux d'infographie devra être enregistré dans le dossier que vous aurez créé sur le bureau de votre poste intitulé « BMA2015-votre numéro d'identifiant »..

Vous travaillerez à l'aide d'un logiciel de retouche d'image et d'un logiciel de dessin vectoriel.

Le client vous demande **d'exécuter les réalisations informatiques** pour les supports suivants :

**1 – Enseigne façade :** Vous réaliserez :

**a) Le second plan de l'enseigne** suivant le modèle fourni.(p.9). Le logo **mk2** est à **retracer sur le logiciel vectoriel** de votre choix ainsi que le visuel de la **Bobine** et le **bandeau « film »** à droite qui sont aussi à redessiner.



**Textes à positionner :** (Récapitulatif p.10)

- Logo mk2 sera retracé en mode vectoriel (suivant modèle fourni – dossier élèves)
- RÉPUBLIQUE qui sera en réserve sur fond noir – typo Impact.
- Complexe 3 salles - typo Impact.

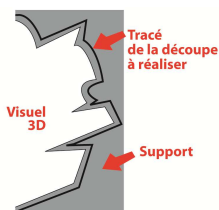


**b) Le premier plan de l'enseigne :** format 19 x 24 cm, sur logiciel de traitement d'images.

Il devra mettre en avant le côté dynamique du style de films projetés. Vous opérerez les choix nécessaires à votre composition d'images dans les visuels proposés dans le dossier élèves et récapitulés p.11.

(Les visuels ci-contre vous présentent des exemples de compositions dynamiques).

Au milieu doit apparaître clairement la mention **3D**. Vous pouvez éventuellement lui apporter des modifications visuelles (rotation, épaisseur...) afin d'accroître son impact.



Après avoir réalisé des crayonnés de recherches (à rendre sur format A3 Canson), vous réaliserez par informatique le **montage du visuel**.

Une fois votre visuel fini, vous préparerez le **tracé vectoriel de la découpe** à réaliser qui sera positionné autour du visuel (voir ci-contre).

**Les fichiers sont à enregistrer dans les formats adéquats.**

**2- Un marquage de véhicule :** Réalisation en « total covering ».

La couleur de la carrosserie de base du véhicule est le blanc.

Vous travaillez les faces avant, arrière, latérales et dessus.

Visuel véhicule « SMART » p.12.

Devront apparaître : le logo MK2 REPUBLIQUE, complexe 3 salles, le visuel 3D

Les propositions graphiques sont à créer sur le fichier « AI » fourni que vous renommerez avec votre numéro d'identifiant.

## C – PARTIE REALISATION

Afin de réaliser un test en situation, le client vous demande de réaliser l'enseigne de second plan à l'échelle 1/5°. Vous travaillerez

- en découpe sur adhésifs pour les textes, logo et dessins qui l'accompagnent (lunette et bobine)

- en sortie numérique pour les 2 visuels Lunettes et Bobine (accès au plotter de découpe et sortie numérique).

La pose sera à effectuer sur une plaque de Forex fournie (format 120 cm x 24 cm).

**Les critères de réussite de l'ensemble de l'épreuve sont spécifiés p.13.**

<b>BREVET DES MÉTIERS D'ART GRAPHISME ET DÉCOR</b>	<b>SUJET</b>		
	Session 2015		
<b>E1 : ÉPREUVE PROFESSIONNELLE ET TECHNOLOGIQUE (épreuve pratique)</b>			
Repère de l'épreuve	Durée : 18 h.	Coeff. : 8	Folio : 3/13





## Choix et justification du choix du support :

Argumentation :

### Technologie :

1- Quel est le mode de fixation de l'enseigne globale que vous choisiriez ?

Justifiez votre réponse sachant que la façade est en béton coulé.

2- Quelles sont les normes de sécurité à mettre en place pour fixer cette enseigne ?

3- Quelles sont les caractéristiques des encres à respecter en terme de résistance aux UV ?

4- Quelles sont les règles d'application de la TLPE (Taxe Locale sur la Publicité Extérieure) ?

<b>BREVET DES MÉTIERS D'ART GRAPHISME ET DÉCOR</b>	<b>SUJET</b>		
	<b>Session 2015</b>		
<b>E1 : ÉPREUVE PROFESSIONNELLE ET TECHNOLOGIQUE (épreuve pratique)</b>			
<b>Repère de l'épreuve</b>	<b>Durée : 16 h.</b>	<b>Coeff. : 8</b>	<b>Folio : 6/13</b>

# Tarifs Fournisseurs - Supports

Catalogue SUNCLEAR

## Komacel® 654 - (M1 - M2)

Code article	Couleur	Référence	Finition	Format en mm	Prix HT/m2
040003	Blanc			3050 x 1220 x 10	30 €
				3050 x 2005 x 10	40 €

## Polypro

### Panneau en polypropylène de type alvéolaire ou plein

Code article	Couleur	Référence	Finition	Format en mm	Prix HT/m2
060002	Blanc	600g		3000 x 2000 x 8	15 €

## PVC ExpanC de type Forex 8 et 10mm d'épaisseur

Code article	Couleur	Référence	Finition	Format en mm	Prix HT/m2
060425	Blanc			2030 x 3050 x 8	18 €
060426	Blanc			1560 x 3050 x 10	14 €

## Dibond - Epaisseur 3mm (M1)

Code article	Couleur	Référence	Finition	Format en mm	Prix HT/m2
060348	Blanc			1500 x 4050 x 3	30 €

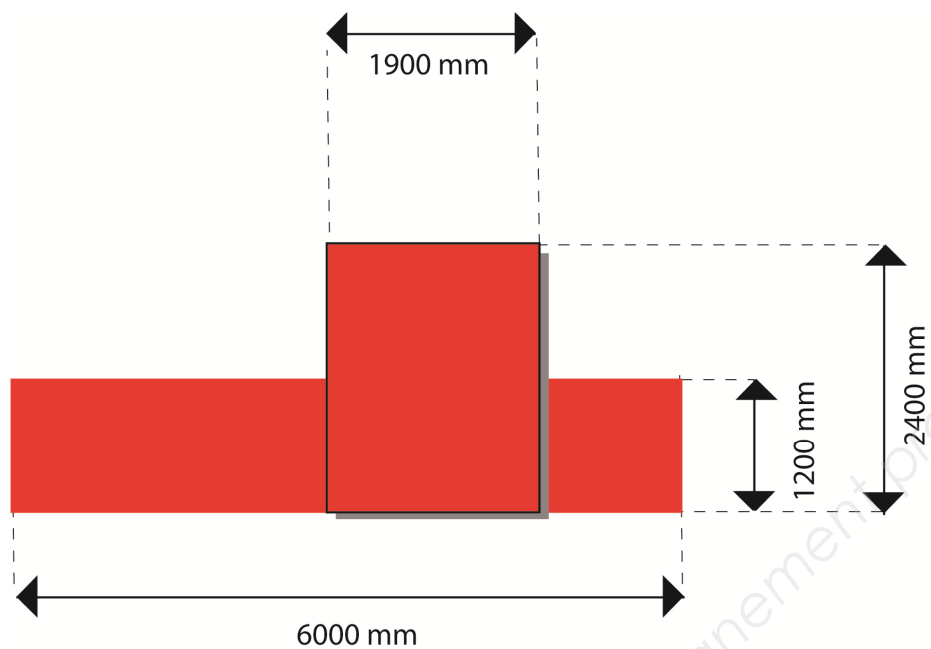
## Listing de prix – Coûts de fabrication (matériaux et main d'œuvre)

- Impression numérique quadri	63 € H.T./M <sup>2</sup>
- Adhésif blanc pour impression numérique	4,70 € H.T./M <sup>2</sup>
- Main d'œuvre infographie (conception, réalisation)	60 € H.T./H
- Main d'œuvre réalisation	40 € H.T./H
- Main d'œuvre forme de découpe	40 € H.T./H

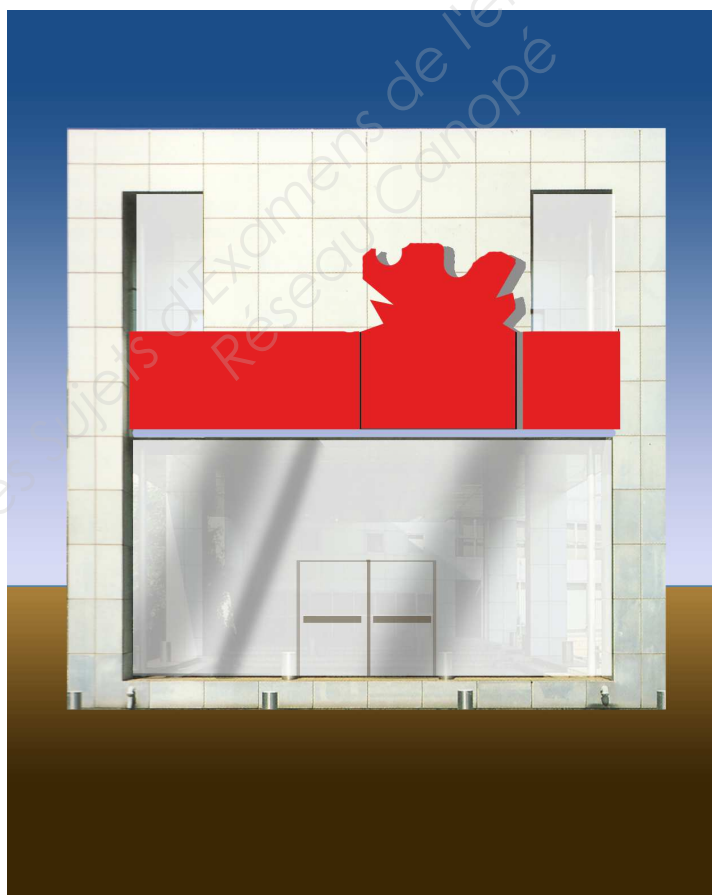
<b>BREVET DES MÉTIERS D'ART GRAPHISME ET DÉCOR</b>	<b>SUJET</b>		
	Session 2015		
<b>E1 : ÉPREUVE PROFESSIONNELLE ET TECHNOLOGIQUE (épreuve pratique)</b>			
Repère de l'épreuve	Durée : 18 h.	Coeff. : 8	Folio : 7/13



# Enseignes Façade

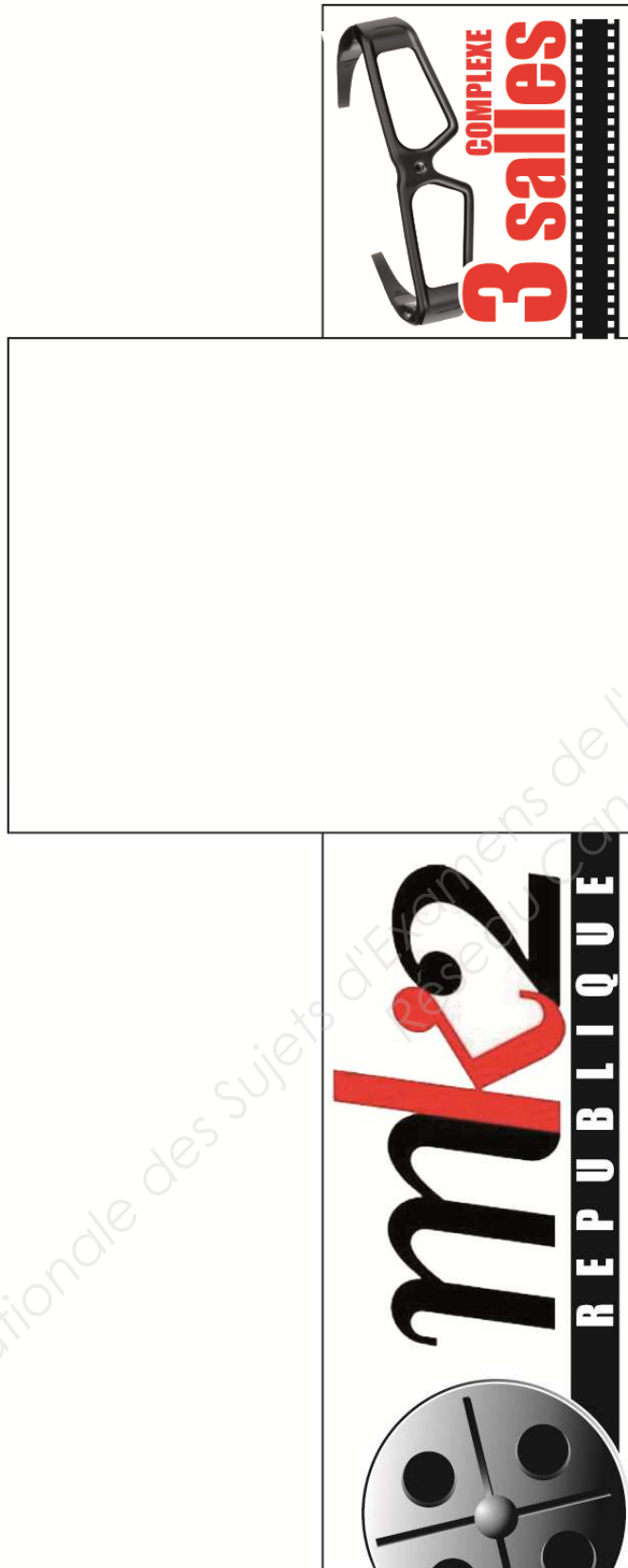


En situation avec simulation de la découpe sur le premier plan



<b>BREVET DES MÉTIERS D'ART GRAPHISME ET DÉCOR</b>	<b>SUJET</b>		
	Session 2015		
<b>E1 : ÉPREUVE PROFESSIONNELLE ET TECHNOLOGIQUE (épreuve pratique)</b>			
<b>Repère de l'épreuve</b>	Durée : 18 h.	Coeff. : 8	Folio : 8/13

# Enseigne Façade



**BREVET DES MÉTIERS D'ART GRAPHISME ET DÉCOR**

**SUJET**

**Session 2015**

**E1 : ÉPREUVE PROFESSIONNELLE ET TECHNOLOGIQUE (épreuve pratique)**

**Repère de l'épreuve**

**Durée : 18 h.**

**Coeff. : 8**

**Folio : 9/13**

## Indications colorées et typographiques des différents éléments textuels :

1/ **3D**

**Typo** : Arial Black  
Couleur à déterminer suivant ambiance  
colorée du visuel 3D.

2/ **mk2**

**Typo** : à retracer en vectoriel – scan joint  
- Noir : CMJN : c0/m0/j0/n100  
- Rouge : CMJN : c0/m100/j100/n0

3/ **REPUBLIQUE**

**Typo** : Impact en réserve sur fond noir  
à justifier sous logo mk2  
- Noir : CMJN : c0/m0/j0/n100

**Éléments visuels à retracer** : Fichiers « modèles » fournis en JPEG



**Élément visuel fourni à utiliser dans la mise en page** :

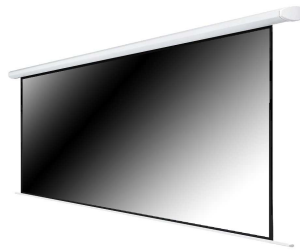


<b>BREVETD DES MÉTIERS D'ART GRAPHISME ET DÉCOR</b>	<b>SUJET</b>		
	<b>Session 2015</b>		
<b>E1 : ÉPREUVE PROFESSIONNELLE ET TECHNOLOGIQUE (épreuve pratique)</b>			
<b>Repère de l'épreuve</b>	<b>Durée : 18 h.</b>	<b>Coeff. : 8</b>	<b>Folio : 10/13</b>

# Éléments images fournis pour Panneau 3D (premier plan)



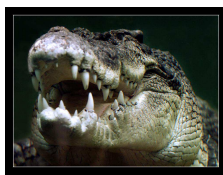
28,22 x 37,78 cm - 72 dpi



26,46 x 21,7 cm - 96 dpi



10,84 x 11,79 cm - 150 dpi



33,87 x 25,04 cm - 96 dpi



43,33 x 42,33 cm - 72 dpi



17,6 x 17,6 cm - 72 dpi



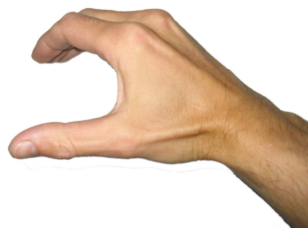
42,33 x 27,06 cm - 72 dpi



5,93 x 7,84 cm - 300 dpi



17,6 x 17,6 cm - 72 dpi



25,57 x 19,84 cm - 180 dpi



20 x 14,99 cm - 72 dpi



15 x 7,75 cm - 300 dpi

**BREVET DES MÉTIERS D'ART GRAPHISME ET DÉCOR**

**SUJET**

**Session 2015**

**E1 : ÉPREUVE PROFESSIONNELLE ET TECHNOLOGIQUE (épreuve pratique)**

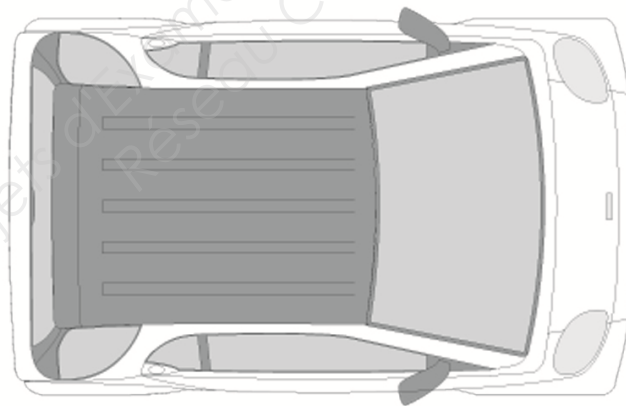
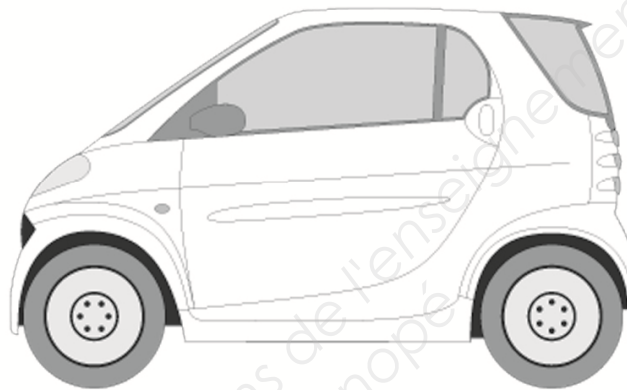
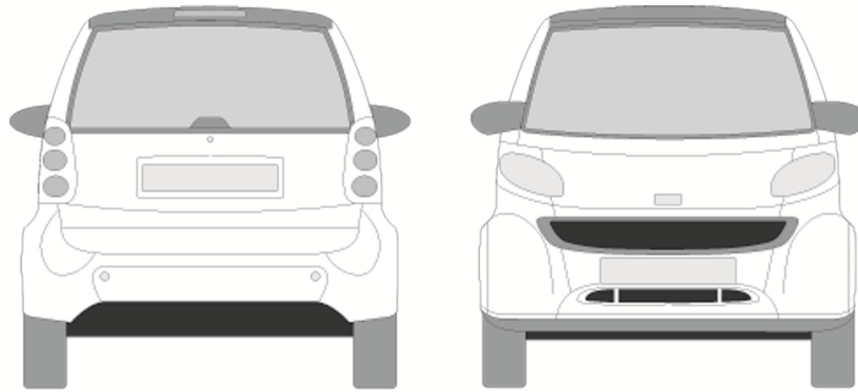
**Repère de l'épreuve**

**Durée : 18 h.**

**Coeff. : 8**

**Folio : 11/13**

**Véhicule – Carrosserie blanche**  
**Vues : face - latérale gauche - dos – dessus.**



<b>BREVET DES MÉTIERS D'ART GRAPHISME ET DÉCOR</b>	<b>SUJET</b>		
	<b>Session 2015</b>		
<b>E1 : ÉPREUVE PROFESSIONNELLE ET TECHNOLOGIQUE (épreuve pratique)</b>			
<b>Repère de l'épreuve</b>	<b>Durée : 18 h.</b>	<b>Coeff. : 8</b>	<b>Folio : 12/13</b>

# Critères de réussite

## A - Partie Gestion

- Les descriptifs de fabrication de la signalétique sont cohérents et justifiés (évaluation équipement matériels, temps main d'œuvre)
- L'estimation budgétaire globale de la signalétique est cohérente
- Le choix final du support d'impression et l'argumentation est justifié
- Les réponses aux questions techniques sont pertinentes

## B - Partie Réalisations Graphiques

### Partie Infographie

#### 1 - Enseigne

##### 1a - Le second plan de l'enseigne :

- Le logo MK2 est correctement retracé en vectoriel (suivant le modèle fourni)
- La bobine et le bandeau film sont correctement dessinés en vectoriel

##### 1b - Le premier plan de l'enseigne :

- L'impact et la composition des éléments visuels est conforme aux exemples de référence (Détourage, vectorisation, positionnement des éléments, mise en couleur)
- Les lettres 3D sont visibles et lisibles.

#### 2 - Marquage du véhicule

- La déclinaison sur ce support est cohérente par rapport au principe graphique proposé sur l'enseigne : la transposition permet d'apprécier la conservation des spécificités graphiques.

### Evaluation Partie Technique

- Tous les textes sont vectorisés
- Les enregistrements colorimétriques sont corrects et adaptés à la sortie prévue
- Les formats d'enregistrement sont cohérents
- Le dossier contenant vos réalisations informatisées est complet et exploitable (Les enregistrements dans le dossier nominatif sur le DD sont correctement effectués).

## C - Partie réalisation : maquette en adhésifs

- Les sorties des éléments sur le plotter de découpe ainsi que les étapes successives (échenillage, contre-collage, collage...) sont maîtrisés.
- L'adhésivage sur le support est correctement effectué.

<b>BREVET DES MÉTIERS D'ART GRAPHISME ET DÉCOR</b>	<b>SUJET</b>		
	<b>Session 2015</b>		
<b>E1 : ÉPREUVE PROFESSIONNELLE ET TECHNOLOGIQUE (épreuve pratique)</b>			
<b>Repère de l'épreuve</b>	<b>Durée : 18 h.</b>	<b>Coeff. : 8</b>	<b>Folio : 13/13</b>