



**LE RÉSEAU DE CRÉATION
ET D'ACCOMPAGNEMENT PÉDAGOGIQUES**

**Ce document a été mis en ligne par le Canopé de l'académie de Montpellier
pour la Base Nationale des Sujets d'Examens de l'enseignement professionnel.**

Ce fichier numérique ne peut être reproduit, représenté, adapté ou traduit sans autorisation.

BREVET DES MÉTIERS D'ART – GRAPHISME ET DÉCOR

Option A : Graphiste en lettres et décors

Option B : Décorateurs de surfaces et volumes

Session 2015

ÉPREUVE E3 Cultures artistiques

Sujet « Au fil de l'eau »

Ce sujet comporte 6 pages numérotées de 1/6 à 6/6

Vous composerez directement sur le sujet.

Vous devez rendre à la fin de l'épreuve la totalité du sujet dans une copie d'examen anonymée

BREVET DES MÉTIERS D'ART GRAPHISME ET DÉCOR Option A et B	Code :	SESSION 2015	SUJET
ÉPREUVE E3	Durée : 2 heures	Coefficient : 3	Page : 1/6

Vous relierez d'un trait, chaque date avec son oeuvre (4 points), puis indiquerez pour chaque peintre le mouvement auquel il appartient (4 points).

1872



Document 1 :
Salvador DALI, *cygnets reflétant des éléphants*, huile sur toile, 51 x 77 cm

Citez le mouvement auquel appartient Salvador Dali :

.....

2005



Document 2 :
Claude MONET, *Impression : soleil levant*, huile sur toile, 48 x 63 cm

Citez le mouvement auquel appartient Claude Monet :

.....

1819



Document 3 :
Théodore GERICAULT, *Le Radeau de la Méduse* huile sur toile, 491 x 716 cm.

Citez le mouvement auquel appartient Théodore Géricault :

.....

1937



Document 4 :
Jérôme MESNAGER, *Le Radeau de la Méduse*, peinture murale.

Citez le mouvement auquel appartient Jérôme Mesnager :

.....

Les documents ci-contre (A à F) illustrent deux périodes artistiques très différentes. Regroupez-les par trois et analysez les liens formels qui les font appartenir à un même style (12 points).

Période 1 : 1890 à 1910
Documents



Analysez les liens formels entre les trois documents

.....

.....

.....

.....

.....

.....

.....

.....

.....

Période 2 : 1925- 1939
Documents



Analysez les liens formels entre les trois documents

.....

.....

.....

.....

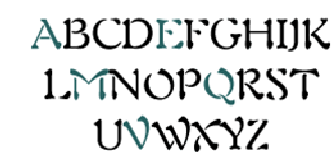
.....

.....

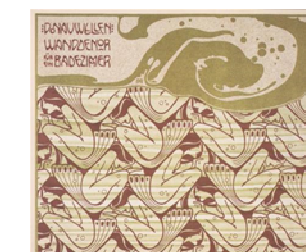
.....

.....

.....



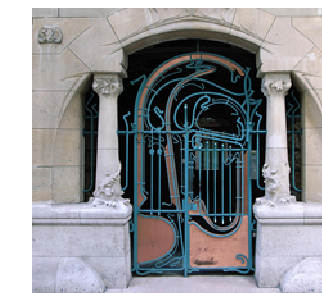
A
Georges AURIOL, *typographie Auriol*



B
Koloman MOSER, *Les vagues du Danube*



C
Frank LLOYD WRIGHT, *Maison sur la cascade (Fallingwater), Etats-Unis*



D
Hector GUIMARD, *porte du Castel Béranger, Paris*



E
Rogers BRODERS, *Marseille, affiche publicitaire.*



F
CASSANDRE, *Typographie Bifur.*

BREVET DES MÉTIERS D'ART GRAPHISME ET DÉCOR Option A et B	Code :	SESSION 2015	SUJET
ÉPREUVE E3	Durée : 2 heures	Coefficient : 3	Page : 2/6

OBSERVATIONS ET ANALYSES



Document 3 :
Théodore GERICAULT, Le Radeau de la Méduse, huile sur toile, 491 x 716 cm.



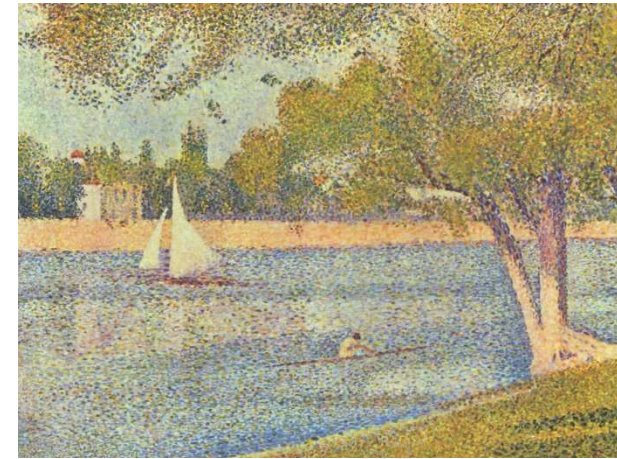
Document 4 :
Jérôme MESNAGER, Le Radeau de la Méduse, peinture murale.

Pour chacun des documents 3 et 4, décrivez les techniques graphiques employées (3 points). Déduisez le type de représentation (2 points)

.....
.....
.....
.....
.....
.....
.....

En vous appuyant sur les réponses de la question précédente, nous sentons nous impliqués avec la même intensité dans les deux œuvres ? Développez. (3 points)

.....
.....
.....
.....
.....
.....
.....
.....
.....
.....



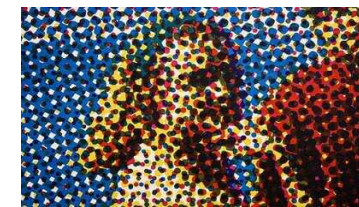
Document 5 :
Georges SEURAT, La Seine à la Grande Jatte, 1888, huile sur toile, 65 x 82 cm.



Document 6 :
Alain JACQUET, Le déjeuner sur l'herbe, 1964, peinture acrylique et sérigraphie sur toile, 196 x 173 cm.



DETAIL



DETAIL

Quels sont les moyens techniques et plastiques utilisés dans l'œuvre de Georges Seurat ? (2 points)

.....
.....
.....
.....
.....
.....

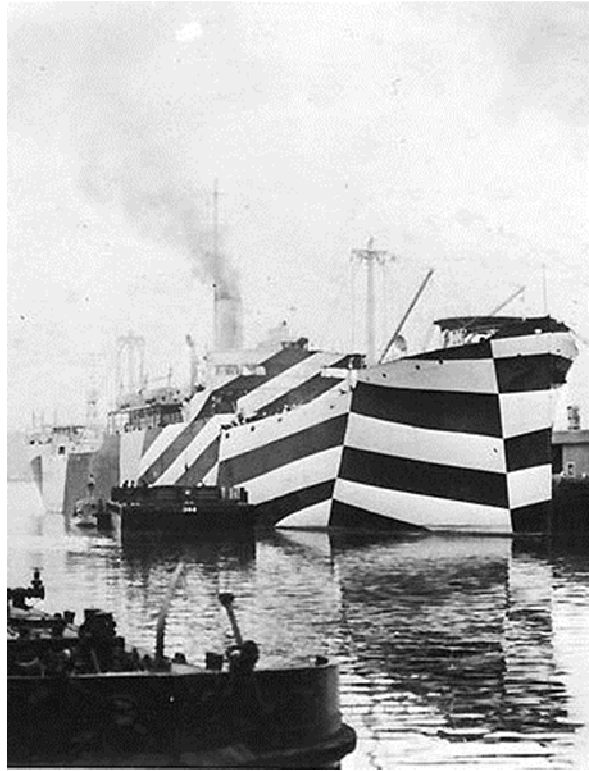
Citez le mouvement auquel appartient cet artiste ? (1 point)

.....

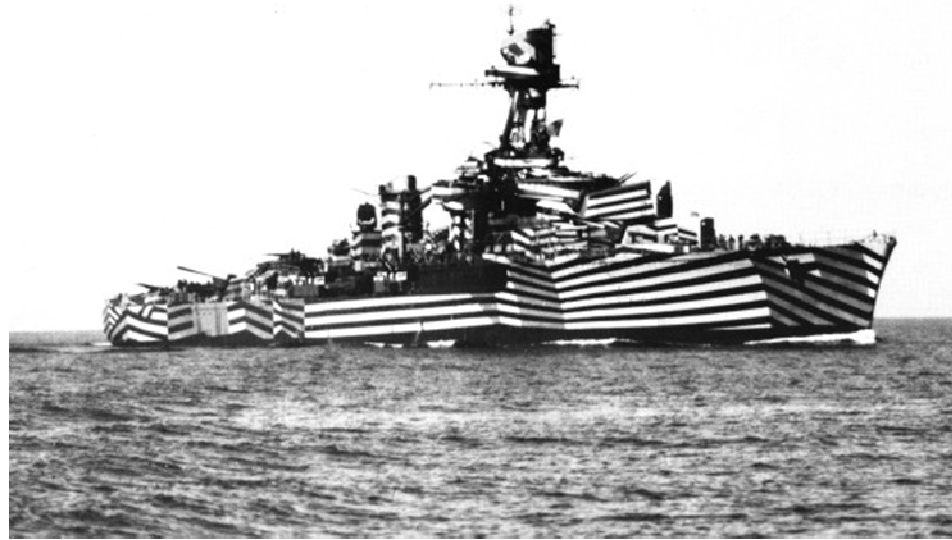
En quoi l'œuvre d'Alain Jacquet est-elle différente techniquement de celle de Georges Seurat ? Décrivez le procédé utilisé par Alain Jacquet (2 points) :

.....
.....
.....
.....
.....
.....
.....
.....

BREVET DES MÉTIERS D'ART GRAPHISME ET DÉCOR Option A et B	Code :	SESSION 2015	SUJET
ÉPREUVE E3	Durée : 2 heures	Coefficient : 3	Page : 3/6



Document 7 :
Navire militaire « USS Mahomet », 1918



Document 8 :
Navire militaire « La Gloire », 1944

Pourquoi l'Armée a-t-elle utilisée ce type de motifs sur ces navires durant les deux grandes guerres (documents 7 et 8) ? (2 points)

.....

.....

.....

.....

.....

.....

.....

Comment étaient réalisés ces motifs sur la coque ? (1 point)

.....

.....



Document 9 :
Cadillac, voiture prototype pour essais, 2014



Document 10 :
Honda, voiture prototype pour essais, 2014

Et aujourd'hui, pourquoi continue-t-on à utiliser des motifs sur les prototypes de véhicules ? (1 point)

.....

.....

.....

Décrivez et nommez la technique utilisée pour appliquer ces motifs sur la carrosserie ? (2 points)

.....

.....

.....



Document 11 :
Bridget RILEY, Arrest, 1965, peinture sur toile, 70 x 68 cm.

À quel type de mouvement artistique peut-on associer les réalisations ci-dessus (documents 7, 8, 9 et 10) ?
Nommez le mouvement et ces principales caractéristiques en vous aidant des documents 11 et 12 (4 points) :

.....

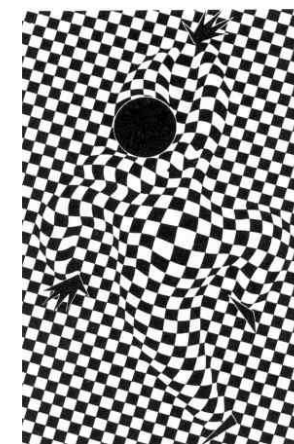
.....

.....

.....

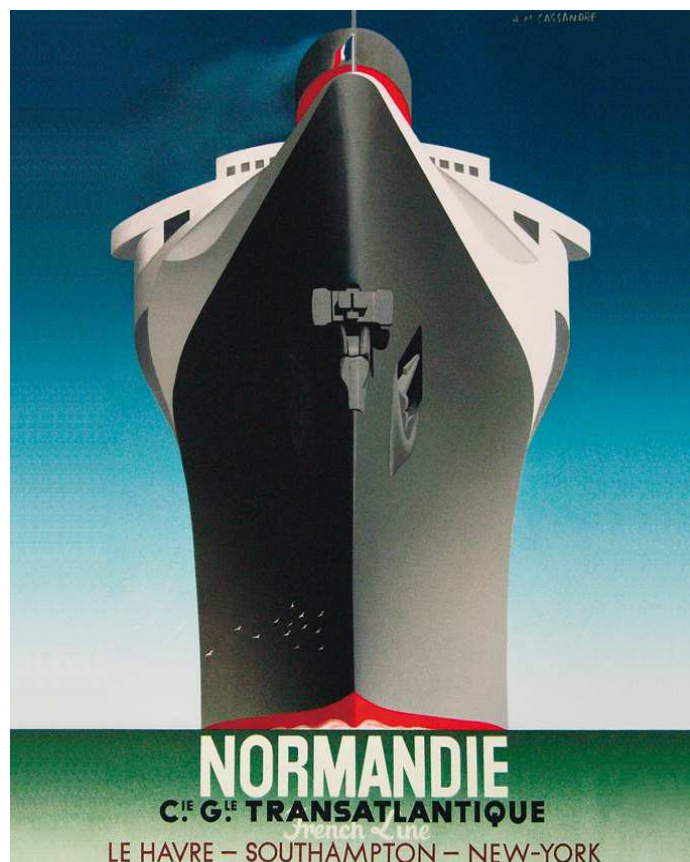
.....

.....



Document 12 :
Victor VASARELY, Harlequin, 1935, huile sur toile, 119 x 76 cm.

BREVET DES MÉTIERS D'ART GRAPHISME ET DÉCOR Option A et B	Code :	SESSION 2015	SUJET
ÉPREUVE E3	Durée : 2 heures	Coefficient : 3	Page : 4/6



Document 13 :
CASSANDRE, *Le Normandie*, 1935, affiche publicitaire.



Document 14 :
Edward WADSWORTH, *Navires camouflés en cale sèche à Liverpool*, 1919.

Quels sont les points de vue adoptés pour ces deux illustrations? Quelle impression donne-t-il?
Quelle est la démarche créative des deux artistes? (4 points)

.....

.....

.....

.....

.....

.....

.....

.....

.....

.....

.....

.....

.....

.....

.....

.....

.....

.....

.....

.....

.....

.....

.....

.....



Document 15 :
Bruce NAUMAN, *One Hundred Fish Fountain*, Bronze, 2005.

“*One Hundred Fish Fountain*” fait écho à des souvenirs d'enfance de l'artiste, alors qu'il pêchait avec son père au Lac Michigan. L'œuvre est constituée de 97 poissons en bronze, suspendus par des fils, au-dessus d'un immense bassin. L'eau circule à travers les poissons et jaillit de leur corps. La fontaine est programmée de telle sorte que le spectateur puisse entendre tantôt le bruit et le mouvement de l'eau, tantôt le silence.

Entourez le mot ci-dessous, qui correspond le mieux à l'œuvre “*One Hundred Fish Fountain*” de Bruce Nauman (1 point) :

Sculpture, peinture, installation, photographie, vidéo

Justifiez votre réponse en donnant la définition du mot choisi (2 points) :

.....

.....

.....

.....

.....

.....

.....

.....

.....

.....

.....

.....

.....

.....

.....

.....

.....

.....

BREVET DES MÉTIERS D'ART GRAPHISME ET DÉCOR Option A et B	Code :	SESSION 2015	SUJET
ÉPREUVE E3	Durée : 2 heures	Coefficient : 3	Page : 5/6



Document 17 :
Robert SMITHSON, *Jetée en spirale (Spiral jetty)*, 1969-1970, Terre / cristaux de sel / boue / rochers / eau, 500 x 5 m.

"La "Jetée en spirale" est très vite submergée et devient invisible pendant des années, demeurant une référence majeure, sinon mythique, dans l'histoire de l'art des années 1970. Elle réapparaît en 1993, en raison d'une baisse du niveau de l'eau, entièrement recouverte par des cristaux de sel"

Regarder l'art du XX^{ème} siècle, Gérard Durozoi, éditions Hazan.

- a/ À quel mouvement appartient cette œuvre de Smithson ?
- b/ En vous aidant de l'extrait ci-dessus, expliquez la démarche de l'artiste appartenant à ce mouvement. (2 points) :

a/.....

b/.....

.....

.....

.....

.....

.....

.....

.....

.....

.....

.....



Document 18 :
Ron MUECK, *Drift (Dérive)*, 2009, résine et divers matériaux, 118 x 96 x 21 cm.

À partir de l'observation des documents ci-dessus, décrivez l'œuvre de Ron Mueck ? Comment se matérialise l'eau ? (2 points)

.....

.....

.....

.....

.....

.....

.....

.....

.....

.....

.....



Détails



Document 18 :
HOKUSAI, *La grande vague de Kanagawa*, 1831



QUIKSILVER

Document 19 :
Logotype Quiksilver, 2014

Relevez les éléments plastiques communs aux deux représentations (sujets et formes)?

(3 points)

Quelles sont les différentes valeurs symboliques que le logotype Quiksilver empreinte à l'œuvre d'Hokusai? (2 points)

.....

.....

.....

.....

.....

.....

.....

.....

.....

.....

.....

.....

.....

.....

.....

.....



Document 20 :
Hiroshige Ando, *Carpe*, estampe japonaise. 1797-1858



Document 21 :
Emile Gallé, *Vase carpe*, exposition universelle. 1878, Musée des arts décoratifs Paris 1^{er}

Quelle transposition peut-on faire entre le document 20 et le document 21? Quelle valeur est communiquée ? (3 points)

.....

.....

.....

.....

.....

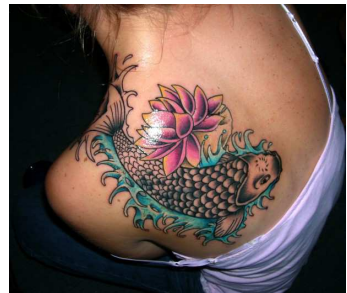
.....

Quelle valeur est communiquée dans le document 22 ? (1 point)

.....

.....

Document 22 :
Tatouage poisson Koi
Symbole de l'amour et de la virilité sur une épaule.



BREVET DES MÉTIERS D'ART GRAPHISME ET DÉCOR Option A et B	Code :	SESSION 2015	SUJET
ÉPREUVE E3	Durée : 2 heures	Coefficient : 3	Page : 6/6