



**LE RÉSEAU DE CRÉATION
ET D'ACCOMPAGNEMENT PÉDAGOGIQUES**

**Ce document a été mis en ligne par le Canopé de l'académie de Montpellier
pour la Base Nationale des Sujets d'Examens de l'enseignement professionnel.**

Ce fichier numérique ne peut être reproduit, représenté, adapté ou traduit sans autorisation.

NOM :

PRENOM :

NUMERO DU CANDIDAT :

Baccalauréat Professionnel
AMENAGEMENT ET FINITION DU BATIMENT
Session 2016

SOMMAIRE

Page de garde.....	R.S. 1 / 9
Fiche technique : " Odysée Mat ".....	R.S. 2 / 9
Documentation : " Toiles de verre à peindre ".....	R.S. 3 / 9
Fiche technique : " Colle toiles de verre ".....	R.S. 3 / 9
Documentation : " Système Optima ".....	R.S. 4 / 9
Documentation : " Système Optima ".....	R.S. 5 / 9
Documentation : " Système Optima ".....	R.S. 6 / 9
Fiche technique : " Elyopur Impression ".....	R.S. 7 / 9
Fiche technique : " CE 78 rapide et très rapide ".....	R.S. 7 / 9
Bordereaux : Temps unitaires - Prix unitaires des matériaux H.T.....	R.S. 8 / 9
Bordereau : Rendements des matériaux.....	R.S. 8 / 9
Calendrier prévisionnel général	R.S. 9 / 9

E.2 : Epreuve d'analyse et de préparation
U.22 : Préparation et suivi d'une mise en œuvre sur chantier

Durée : 4 Heures - U.22

Coefficient : 2 - U.22

RESSOURCE SPECIFIQUE

Cette Ressource Spécifique est destinée à l'épreuve E2 - U.22.

A l'issue de l'épreuve **E2 - U.22**, après avoir complété votre identité ainsi que votre numéro de candidat, vous remettrez les documents de cette **RESSOURCE SPECIFIQUE** repérés **R.S. 1 / 9 à R.S. 9 / 9** aux surveillants de salle.

IMPORTANT :

Dès la distribution de la **RESSOURCE SPECIFIQUE**, assurez - vous que l'exemplaire qui vous a été remis est conforme au sommaire ci - dessus. Si ce n'est pas le cas, demandez un nouvel exemplaire aux surveillants de salle.

BACCALAUREAT PROFESSIONNEL AMENAGEMENT ET FINITION DU BATIMENT	Code : 1606-AFB T	Session 2016	RESSOURCE SPECIFIQUE
EPREUVE E22 – PREPARATION ET SUIVI D'UNE MISE EN ŒUVRE SUR CHANTIER	Durée : 4H00	Coefficient : 2	R.S. 1 / 9



DESTINATION Pour la décoration des maçonneries intérieures en travaux neufs ou d'entretien.
Etat de finition B.

QUALITÉS DOMINANTES

- Très grande facilité d'application
- Temps ouvert suffisamment long pour faciliter l'application
- Rapidité de séchage permettant l'application de 2 couches dans la journée
- Protection du film de peinture contre le développement des moisissures
- Bonne opacité
- Bonne blancheur
- Excellent rendement
- Label NF Environnement

TEINTES Blanc et teintes pastel du nuancier Chromatic®

DEGRÉ DE BRILLANCE Mat ≤ 3% sous 85°

Caractéristiques techniques

ASPECT	Poché fin
RENDEMENT	10 à 12 m ² /l
CONDITIONNEMENT	3 et 15 litres
DENSITÉ MOYENNE	1,53 (± 0,05) à 20 °C (densité variable selon les teintes)
EXTRAIT SEC EN VOLUME	40% (± 2%)
EXTRAIT SEC EN POIDS	60% (± 2%)
TEMPS DE SÉCHAGE (23 °C et 50% Humidité Relative)	<ul style="list-style-type: none"> • Hors poussière : 1 heure environ • Sec : 2 heures environ • Recouvrable : 6 heures environ En atmosphère humide et par basses températures, le temps de séchage peut être modifié.
RÉSISTANCE À L'ABRASION HUMIDE	Norme NF EN 13300 : classe 3

Mise en œuvre

MATÉRIEL D'APPLICATION	Rouleau polyester ou polyamide texturé 12 mm
DILUTION	Prêt à l'emploi
NETTOYAGE DU MATÉRIEL	Eau (ou solvant si le produit à séché)

Fiches techniques disponibles sur le site Internet www.guittet.com



JANVIER 2015

Mise en œuvre

Tous travaux préparatoires et de mise en œuvre seront réalisés selon les règles de l'art et conformément à la norme NF DTU 59.1.

Subjectiles	Travaux préparatoires	Apprêts	Finition intérieure
Plâtres et dérivés neufs	<ul style="list-style-type: none"> • Egrenage • Grattage • Brossage 	<ul style="list-style-type: none"> • 1 couche de SUPER DULPRIM dilué de 5 à 10% de White-spirit ou 1 couche d'ODYSSÉE PRIM 	<ul style="list-style-type: none"> • 2 couches d'ODYSSÉE MAT
Bétons et dérivés neufs	<ul style="list-style-type: none"> • Egrenage • Brossage 	<ul style="list-style-type: none"> • 1 couche de SUPER DULPRIM dilué de 5 à 10% de White-spirit ou 1 couche d'ODYSSÉE PRIM. 	
Bois et dérivés neufs	<ul style="list-style-type: none"> • Nettoyage • Ponçage • Epoussetage • Dégraissage si nécessaire 	<ul style="list-style-type: none"> • 1 couche de SUPER DULPRIM dilué de 5 à 10% ou EUROPRIMER+ 	
Anciennes peintures adhérentes	<ul style="list-style-type: none"> • Lessivage • Ponçage si nécessaire 	<ul style="list-style-type: none"> • 1 couche de SUPER DULPRIM dilué de 5 à 10% de White-spirit ou 1 couche d'ODYSSÉE PRIM 	
Anciennes peintures peu adhérentes	<ul style="list-style-type: none"> • Grattage • Lessivage 	<ul style="list-style-type: none"> • 1 couche de SUPER DULPRIM dilué de 5 à 10% de White-spirit ou 1 couche d'ODYSSÉE PRIM 	

Observations

CLASSIFICATION NF T 36-005	Famille I, classe 4a/7b2
CLASSIFICATION COV	Valeur limite UE pour ce produit (cat. A/a) : 30 g/l (2010). Ce produit contient maximum 28 g/l COV. Les valeurs COV indiquées tiennent compte de nos colorants.
ÉMISSIONS DANS L'AIR INTÉRIEUR	Classe A+ Classe B pour les teintes issues des bases GUT 1 et GUT 2.
CONSERVATION	12 mois en emballage d'origine, non ouvert, à l'abri du gel, de la chaleur et de l'humidité.
HYGIÈNE ET SÉCURITÉ	Se conformer aux indications portées sur l'emballage. Fiche de données de sécurité disponible sur le site www.quickfds.com

Fiches techniques disponibles sur le site Internet www.guittet.com

JANVIER 2015

PPG AC - France
Immeuble les Fontaines - 10, rue Henri-Sainte-Claire-Deville - 92565 Rueil-Malmaison Cedex
Tél : 01 57 61 00 00 - Fax : 01 57 61 06 10 - www.guittet.com
Société anonyme au capital de 42 669 672 euros - 572 093 243 RCS NANTERRE



BACCALAUREAT PROFESSIONNEL AMENAGEMENT ET FINITION DU BATIMENT

Code : 1606-AFB T

Session 2016

RESSOURCE SPECIFIQUE

EPREUVE E22 – PREPARATION ET SUIVI D'UNE MISE EN ŒUVRE SUR CHANTIER

Durée : 4H00

Coefficient : 2

R.S. 2 / 9

TOILES DE VERRE À PEINDRE

NOUVELLE GAMME



Classement au feu : B-s1-d0. EN 13501

TOILES HAUT DE GAMME

Carton de 5 rouleaux de 50 m x 1 m.

	GRAMMAGE	PALETTE
Toile extra T 01	145 g	24 rouleaux
Toile extra T 02	130 g	30 rouleaux
Chevron C 03	155 g	20 rouleaux
Plafond P 04	135 g	48 rouleaux
Rustique R 05	165 g	20 rouleaux
Losange L 06	160 g	20 rouleaux
Ligne L 07	150 g	24 rouleaux
Galon G 08	150 g	24 rouleaux
Océane O 09	150 g	30 rouleaux
Crépi C 10	150 g	24 rouleaux
Damier D 11	160 g	20 rouleaux
Diagonale D 12	155 g	20 rouleaux
Toile extra PREPEINTE T 50	130 g	24 rouleaux
Chevron PREPEINTE C 51	180 g	20 rouleaux

TOILES PRÉENCOLLÉES

Rouleaux de 50 m x 1 m.

	GRAMMAGE	PALETTE
Maille T 60 E	180 g	20 rouleaux
Maille prépeinte T 61 EP	200 g	18 rouleaux

GAMME CHANTIER

Rouleaux de 50 ou 25 m x 1 m.

	GRAMMAGE	PALETTE
Toile T 023 - 25 mètres	110 g	60 rouleaux
Toile T 023 - 50 mètres	110 g	30 rouleaux
Chevron C 033 - 25 mètres	135 g	45 rouleaux
Chevron C 033 - 50 mètres	135 g	24 rouleaux
Plafond P 043 - 25 mètres	95 g	88 rouleaux
Plafond P 043 - 50 mètres	95 g	48 rouleaux
Rustique R 053 - 50 mètres	160 g	20 rouleaux
Crépi C 103 - 50 mètres	125 g	24 rouleaux

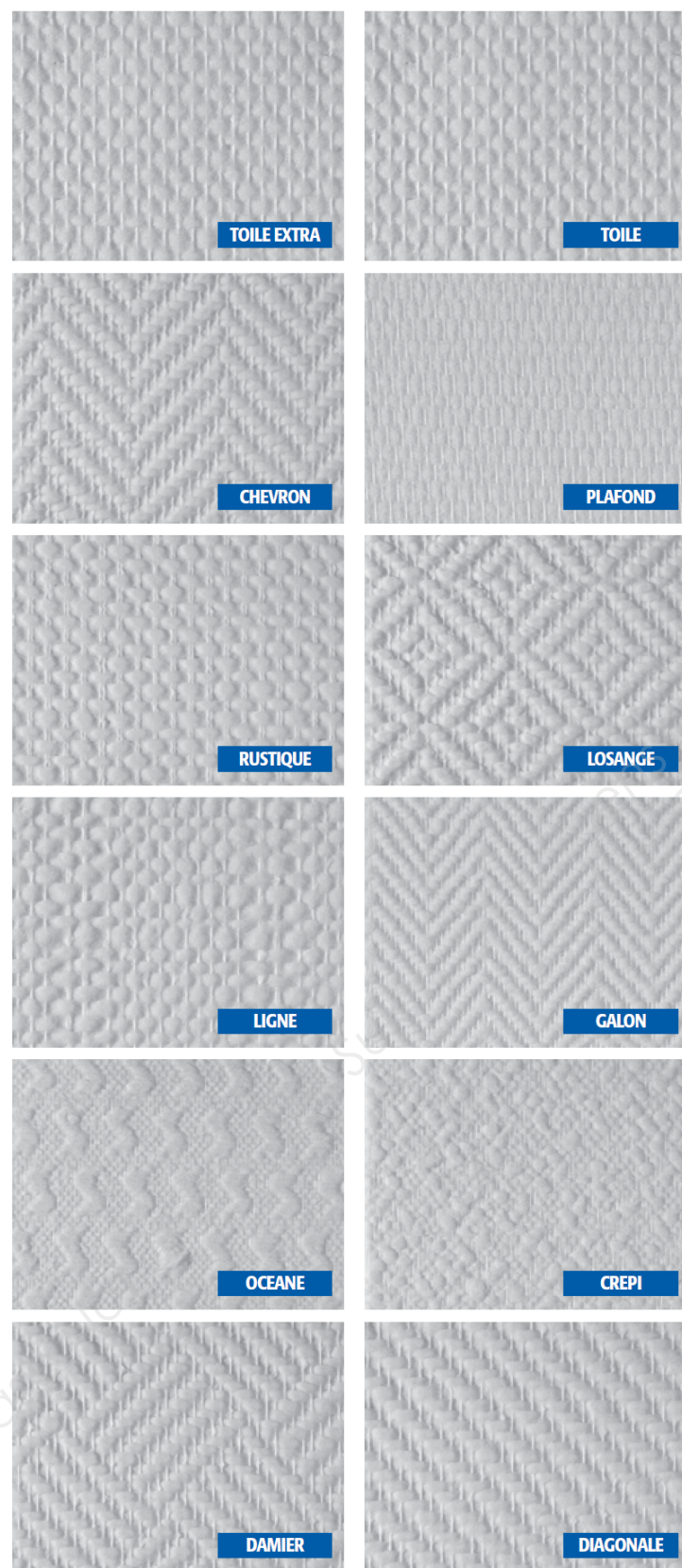
GAMME ÉCO

25 ou 50 m x 1 m

	GRAMMAGE	PALETTE
Maille T 025 - 25 mètres	100 g	45 rouleaux
Maille T 025 - 50 mètres	100 g	35 rouleaux
Chevron C 035 - 25 mètres	155 g	27 rouleaux
Chevron C 035 - 50 mètres	155 g	20 rouleaux
Plafond P 045 - 25 mètres	105 g	42 rouleaux
Plafond P 045 - 50 mètres	105 g	28 rouleaux

VOILE DE VERRE

	GRAMMAGE	PALETTE
50 m x 1 m.	45 g	45 rouleaux
25 m x 1 m.	45 g	88 rouleaux



COLLE TOILES DE VERRE

COLLAGE EN INTÉRIEUR DE TOILE DE VERRE

DÉFINITION TECHNIQUE.

Colle en dispersion aqueuse sans odeur, prête à l'emploi pour toiles de verre à peindre. Utilisable en intérieur sur murs et plafonds. Convient en locaux humides.

COMPOSITION ET ASPECT.

Résine en émulsion, amidon, agent de rhéologie et divers adjuvants.

La pâte est de couleur blanche.

SUPPORTS ADMIS.

Murs et plafonds en intérieur.

- Béton.
- Enduit ciment.
- Plaques de plâtre.
- Carreaux de plâtre.
- Sous-couche d'impression.

REVÊTEMENTS.

- Toiles de verre à peindre.

CARACTÉRISTIQUES TECHNIQUES.

- Temps de gommage : 5 à 10 mn.
- Temps ouvert : 30 mn.
- Temps de prise : 12 à 24 heures.
- Densité : environ 1.
- Extrait sec : 11 %.

CONDITIONNEMENTS.

Seaux de 20 kg sur palette houssée.

STOCKAGE.

6 mois à l'abri du froid et des fortes chaleurs en emballage d'origine non entamé.

MISE EN ŒUVRE

PRÉCAUTIONS D'EMPLOI.

Refermer le seau après utilisation. Température d'utilisation : 8 à 35°C.

PRÉPARATION DES SUPPORTS AVANT LA POSE.

Le support doit être propre, sain, sec, solide, lisse, plan, normalement absorbant. Enlever les anciens papiers peints ou badigeons. Reboucher si nécessaire avec un enduit approprié.

Traiter les fonds friables poudreux ou très absorbants avec un durcisseur de fond.

Poncer, gratter et dépoussiérer les anciennes peintures.

Sur plaques de plâtre appliquer une sous-couche d'impression.

APPLICATION ET TYPE D'ENCOLLAGE.

Suivre les recommandations des fabricants de revêtements.

L'application se fait par simple encollage du support à l'aide d'un rouleau, d'une brosse ou d'une spatule crantée. N'encoller qu'une surface correspondant au maximum à 2 lés. Afficher le lé et maroufler du centre vers la périphérie.

Nettoyer l'excédant de colle à l'aide d'une éponge.

Nettoyage des outils à l'eau.

CONSOMMATION.

De 150 à 250 g/m² selon le revêtement et l'outil d'application.



COLLE POUR TOILES DE VERRE

Colle prête à l'emploi spécialement formulée pour le collage de toiles de verre à peindre même en milieu humide.

AVANTAGES

- Sans solvants ni odeur.
- Action fongicide.
- Faible consommation.
- Ne pas diluer.

CONSEILS DE POSE

Stockez toujours le revêtement 48 heures à l'avance dans le local où il va être posé.



BACCALAUREAT PROFESSIONNEL AMENAGEMENT ET FINITION DU BATIMENT

Code : 1606-AFB T

Session 2016

RESSOURCE SPECIFIQUE

EPREUVE E22 – PREPARATION ET SUIVI D'UNE MISE EN ŒUVRE SUR CHANTIER

Durée : 4H00

Coefficient : 2

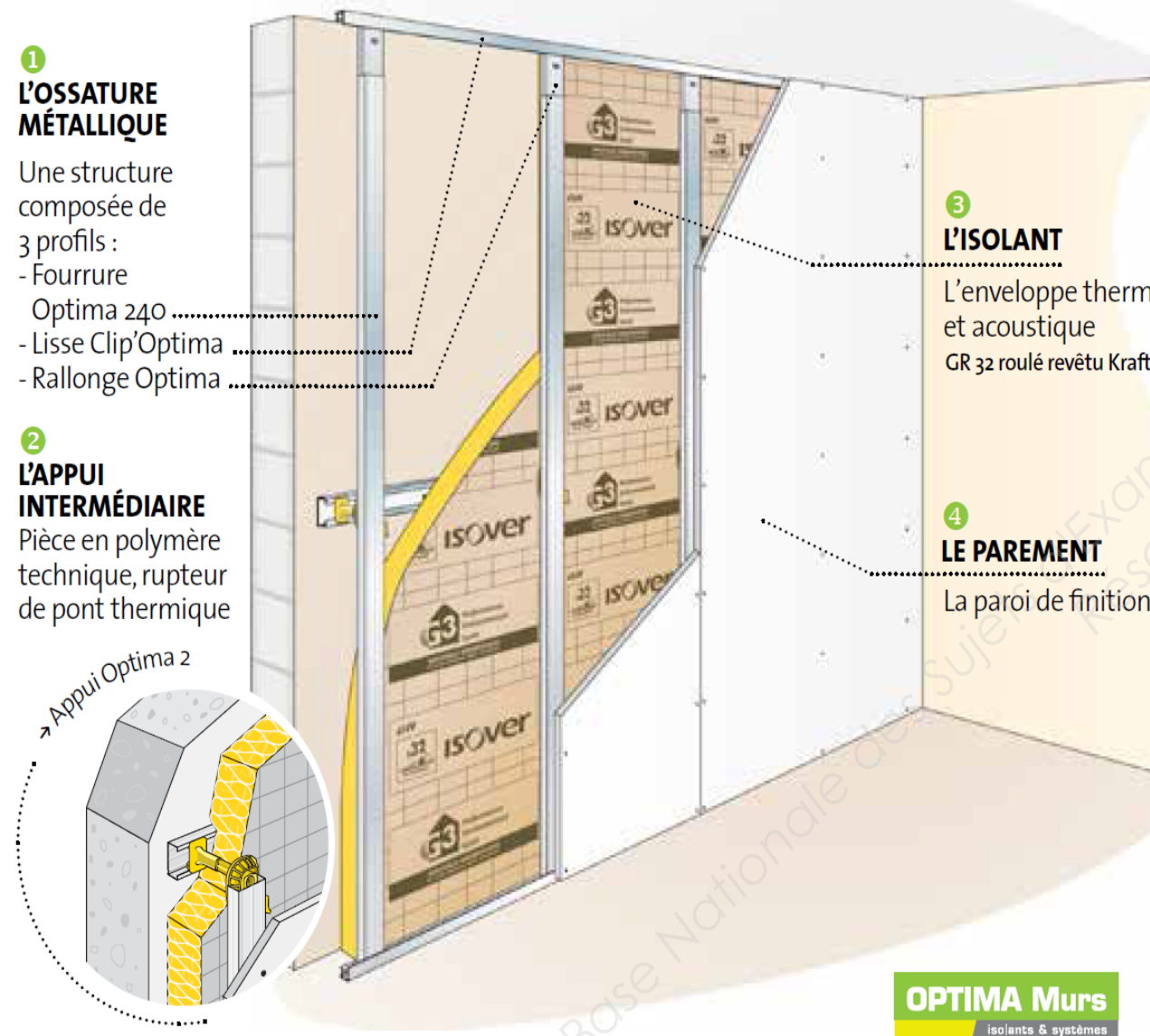
R.S. 3 / 9

Système OPTIMA MURS



UN SYSTÈME FONCTIONNEL

Un système qui permet l'isolation thermo-acoustique des murs par l'intérieur.



LE PRINCIPE DU SYSTÈME OPTIMA

- Un isolant embroché sur des **appuis** fixés sur un profil métallique au mur.
- Des **profils métalliques** « fourrure » verticaux tenus au sol et au plafond grâce à des **lisses** hautes et basses.
- Un composant, le **Connector**, assure les liaisons d'angle ou d'encadrement pour les volumes plus complexes et le traitement de certains points singuliers.
- Une plaque de plâtre sert de parement et de support à la finition voulue (peinture, toile, faïence, lambrissage...).



POSE DES LISSES CLIP'OPTIMA BASSES ET HAUTES

Les lisses Clip'Optima forment une partie de l'ossature métallique qui supporte le parement devant l'isolant. Il faut les fixer au sol et au plafond. Elles permettent d'encadrer les fourrures verticales. L'épaisseur d'isolant retenu conditionne la position de la lisse par rapport au mur.

DEUX POSSIBILITÉS

→ JE CONNAIS L'ÉPAISSEUR DU DOUBLAGE FINI, JE TRACE LE PLAN DE POSE À L'ÉPAISSEUR FINALE MOINS 13 mm.

→ JE CONNAIS L'ÉPAISSEUR DE L'ISOLANT, JE TRACE LE PLAN DE POSE EN AJOUTANT 20 mm À CELLE DE L'ISOLANT. DANS CE CAS, LE TRACÉ RESTE VISIBLE, EXTÉRIEUR À LA LISSE, PLUS FACILE POUR FIXER.



BACCALAUREAT PROFESSIONNEL AMENAGEMENT ET FINITION DU BATIMENT	Code : 1606-AFB T	Session 2016	RESSOURCE SPECIFIQUE
EPREUVE E22 – PREPARATION ET SUIVI D'UNE MISE EN ŒUVRE SUR CHANTIER	Durée : 4H00	Coefficient : 2	R.S. 4 / 9

POSE DE LA FOURRURE HORIZONTALE OPTIMA



La fourrure horizontale Optima forme le support métallique de l'appui Optima 2. Ce profilé mural intermédiaire est complémentaire aux lisses basses et hautes. Elle permet la fixation rapide de l'appui Optima 2 qui participe à la rigidité du système en maintenant l'isolant et les plaques de plâtre.

AVANT



Figure 1 : pose des lisses Clip'Optima et de la fourrure murale Optima.

APRÈS



La fourrure murale Optima constitue la clé de voute du système Optima. Elle permet d'y clipser les appuis Optima qui

Tracer une seule ligne horizontale sur le mur à 1,35 m du sol. En cas de grande hauteur de mur supérieure à 2,80 m, tracer des lignes tous les mètres (voir page 60, traitement des grandes hauteurs).

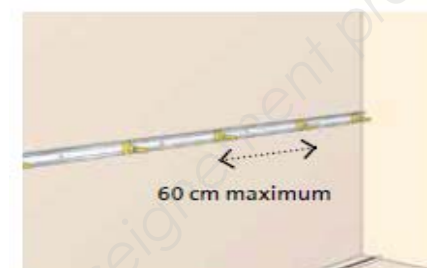


1,35 m maximum

POSE DE LA TIGE DE L'APPUI OPTIMA

L'appui Optima 2 est un ensemble de 2 pièces, une tige formant entretoise et une clé. La tige de l'appui sert d'une part à relier la fourrure horizontale déjà posée aux fourrures verticales restant à poser. D'autre part, elle sert àembrocher l'isolant. Les deux pièces réunies verrouillent et rigidifient les fourrures. L'appui Optima 2 permet de régler au millimètre l'épaisseur et la planéité du doublage.

SCHÉMA



Les tiges doivent être fixées tous les 60 cm, conformément à l'Avis Technique du CSTB Optima 9/11 - 946. Cela correspond aux 1/2 largeurs courantes des plaques de plâtre (1,20 m).

POSE DE L'ISOLANT GR 32

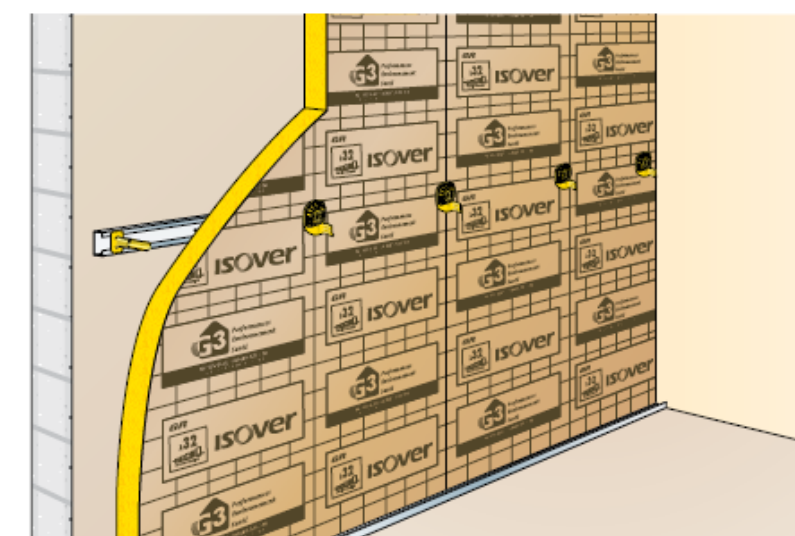
VUE GÉNÉRALE



L'isolant à dérouler GR 32 est suffisamment rigide pour tenir à la verticale, sans fléchir, être découpé, assemblé, embroché. Il fait 2,70 m de longueur pour s'adapter aux hauteurs les plus courantes des murs.



Une fois l'isolant embroché, chaque clé d'appui Optima peut être positionnée aux extrémités des tiges qui dépassent de l'isolant. Maintenu provisoirement, elle sera ensuite verrouillée après la mise en place des fourrures verticales.



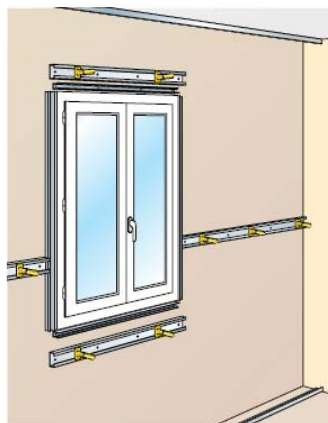
BACCALAUREAT PROFESSIONNEL AMENAGEMENT ET FINITION DU BATIMENT	Code : 1606-AFB T	Session 2016	RESSOURCE SPECIFIQUE
EPREUVE E22 – PREPARATION ET SUIVI D'UNE MISE EN ŒUVRE SUR CHANTIER	Durée : 4H00	Coefficient : 2	R.S. 5 / 9

Fenêtre avec ébrasement à angle ouvert

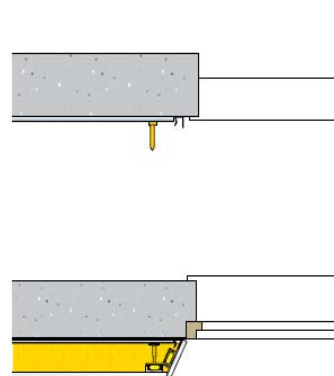
1 VUE DE L'OSSATURE À RÉALISER



2 FOURRURE, LISSE ET APPUI EN PLACE



3 VUE EN COUPE



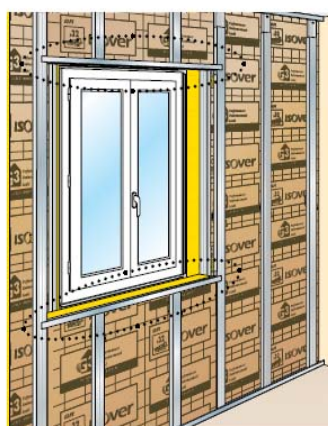
4 SEGMENTS DE LISSES CLIP'OPTIMA FIXÉS À ANGLE OUVERT



5 ANGLE OUVERT



6 TRAVERSE EN LISSE CLIP'OPTIMA



7 VISSAGE DES PLAQUES DE PLÂTRE



8 VUE DE L'OSSATURE DE TABLEAU



POSE DE LA FOURRURE VERTICALE OPTIMA



Mise en place des fourrures tous les 60 cm à l'axe de chaque appui déjà posé.



Les fourrures Optima 2 sont prêtes à recevoir, après réglage, leur parement en plaque de plâtre.

POSE DU PAREMENT PLAQUE DE PLÂTRE

APRÈS



Une fois le parement fixé, il est conseillé de boucher les espaces en bordure des plaques par des joints souples acryliques à la pompe, ou un joint silicone en bas pour les pièces humides. Ensuite jointoyer et lisser entre les plaques avec un enduit « tout en un ». Le choix de plaques pré-peintes facilite les opérations de finition et de peinture.



Pose du parement en plaques de plâtre vissé sur les fourrures verticales.

BACCALAUREAT PROFESSIONNEL AMENAGEMENT ET FINITION DU BATIMENT

Code : 1606-AFB T

Session 2016

RESSOURCE SPECIFIQUE

EPREUVE E22 – PREPARATION ET SUIVI D'UNE MISE EN ŒUVRE SUR CHANTIER

Durée : 4H00

Coefficient : 2

R.S. 6 / 9

ÉLYOPUR IMPRESSION



Janvier 2015

Définition

■ Impression à base de résines alkydes et acryliques.

Destination

■ INTERIEUR NEUF/ENTRETIEN
■ Impression pour murs et plafonds de tous fonds usuels du bâtiment normalement absorbants (à l'exclusion des métaux et des matériaux alcalins) avant peinture, ratissage ou enduit.

Propriétés

■ Très bonne opacité.
■ Bénéficie de l'Ecolabel européen.
■ Emissions dans l'air intérieur : A+



Données Environnementales et Sanitaires

■ Label Environnemental	
■ Emissions dans l'Air Intérieur (selon ISO 16 000)	Pas de composés CMR classes 1 et 2 (selon arrêté du 30/04/2009)
■ Teneur en COV (selon Directive 2004-42/CE)	■ Valeur limite UE pour ce produit (cat A/a) : 30 g/l ■ Ce produit contient au maximum 1 g/l COV ■ Les valeurs COV indiquées tiennent compte de nos colorants éventuels
■ Production	■ Toutes nos usines Françaises sont certifiées ISO 14 001 ■ Nos points de distribution sont à moins de 800 km de vos chantiers
■ Certification Construction	■ ÉLYOPUR IMPRESSION est éligible aux certifications : LEED, HQE, BREEAM®
■ Fiche de Données de Sécurité	■ Consulter la FDS sur : - www.quickfds.fr - www.seigneurie.com
■ Fiche de Données Environnementales et Sanitaires	■ Consulter la FDES sur : - www.inies.com - www.seigneurie.com
■ Déclaration Environnementale	■ Consultable sur : www.declaration.environmentale.gouv.fr

Caractéristiques générales

Aspect en pot Fluide.	Extrait sec En poids (norme EUR PL 005) : 59 ± 2 %. En volume (théorique) : 45 ± 2 %.	Conditionnement 5 litres et 15 litres.
Aspect du feuil sec Mat velouté semi-tendu.	Temps de séchage (à 23 °C - 50 % HR) ■ Hors poussière : 30 minutes. ■ Sec : 6 heures. ■ Recouvrable : 24 heures.	Conservation ■ 24 mois dans son emballage d'origine, non entamé et fermé. ■ Conserver à l'abri du gel et des fortes températures.
Teintes ■ En stock : blanc. ■ En machine à teinter : teintes pastel du nuancier Chromatic®.	Rendement 8 à 10 m ² /litre selon les supports.	
Masse volumique (en kg/dm ³) ■ 1,40 ± 0,05 (norme EUR PL 004)	Brillant spéculaire ≤ 12 % sous 85° d'angle	



CE 78 RAPIDE ET TRES RAPIDE

ENDUIT POUR JOINTS DE PLAQUES DE PLÂTRE

TEMPS DE PRISE 1/2, 1, 2, 4 HEURES

DÉFINITION TECHNIQUE.

CE 78 RAPIDE est un enduit en poudre spécialement formulé pour le traitement des joints de plaques de plâtre à bords amincis en association avec une bande à joint.

Différents temps de prise disponibles : 1/2, 1, 2 ou 4 heures.

COMPOSITION ET ASPECT.

Enduit en poudre à base de plâtre, carbonate de calcium, résine, et divers adjuvants.

La pâte obtenue est de couleur blanche.

SUPPORTS ADMIS.

Tous types de plaques de plâtre avec ou sans isolants (laine de verre, laine de roche, polystyrène) à bords amincis et à faces cartonnées.

REVÊTEMENTS.

• Sous-couche d'impression pour plaques de plâtre.

• Enduit de lissage à base de plâtre.

DOCUMENTS A CONSULTER.

DTU 25.41 et DTU 25.42. NF EN 13963.
Avis Technique CSTB N°9/02-732.

CARACTÉRISTIQUES TECHNIQUES.

• Temps de prise : 1/2 heure.
• Temps de prise : 1 heure.
• Temps de prise : 2 heures.
• Temps de prise : 4 heures.

• Adhérence de la bande : > 1000 g.

• Fissuration : pas de fissures jusqu'à 5 mm d'épaisseur.

• Densité : 0,9.

• Réaction au feu : A1.

Ces caractéristiques sont certifiées par l'Avis Technique.

CONDITIONNEMENTS.

CE 78 1/2 heure et 1 heure, sacs de 5 et 25 kg sur palette houscée.

CE 78 2 heures et 4 heures, sacs de 25 kg sur palette houscée.

STOCKAGE.

9 mois en emballage d'origine non entamé à l'abri de l'humidité.

CONSOMMATION.

Environ 350 g/m² de plaques.

TEMPS DE SÉCHAGE.

Le redoublement peut s'effectuer 4 heures après l'application de la première passe.

BACCALAUREAT PROFESSIONNEL AMENAGEMENT ET FINITION DU BATIMENT

Code : 1606-AFB T

Session 2016

RESSOURCE SPECIFIQUE

EPREUVE E22 – PREPARATION ET SUIVI D'UNE MISE EN ŒUVRE SUR CHANTIER

Durée : 4H00

Coefficient : 2

R.S. 7 / 9

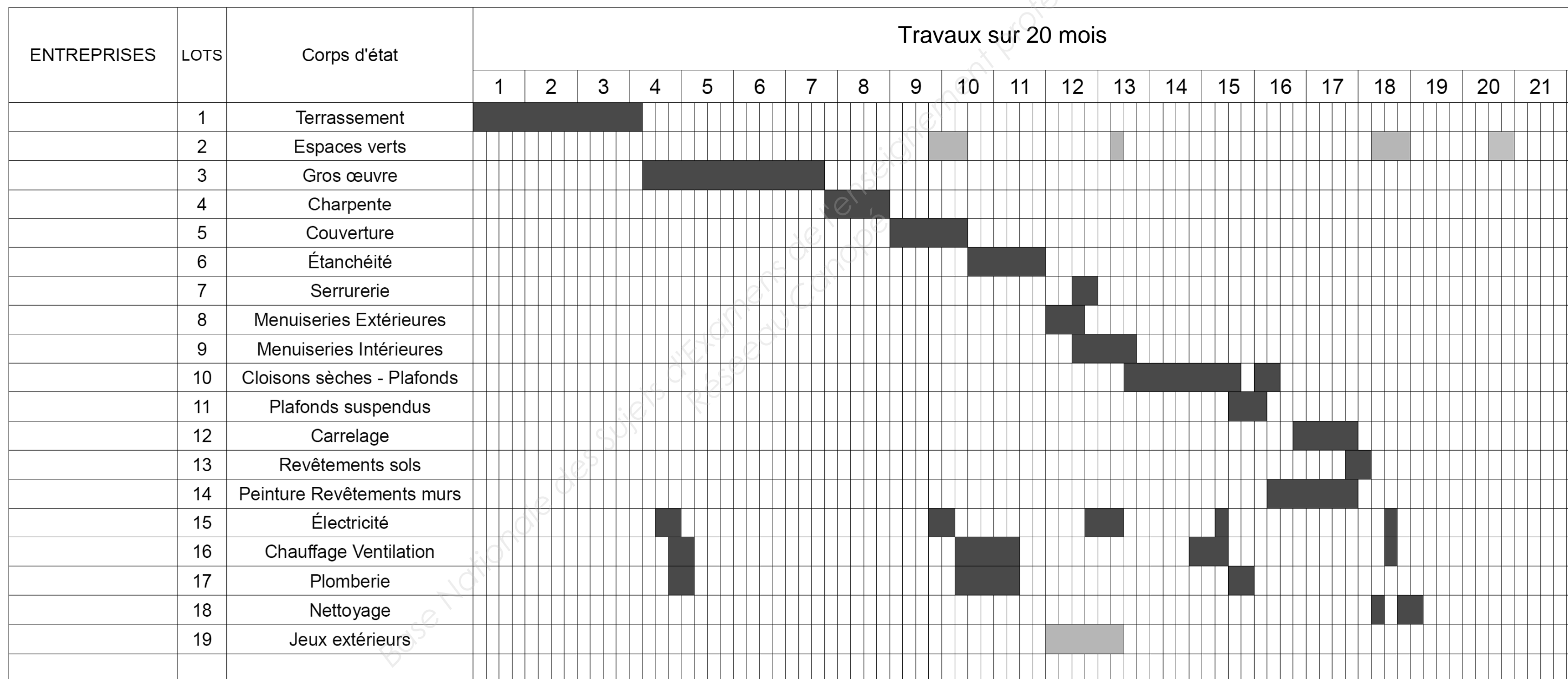
<u>Temps unitaires</u>	
Révision à l'enduit sur joints plaques de plâtre	0,100
Ponçage	0,080
Impression phase aqueuse	0,110
Peinture mate phase aqueuse au rouleau (1 couche)	0,120
Pose de toile de verre (encollage et pose)	0,180

<u>Prix unitaires des Matériaux H.T.</u>	
Enduit à joints	1,80 €
Abrasif	0,24 € / feuille
Impression	8,50 € / litre
Colle	3,00 € / kg
Toile de verre	35,00 € / rouleau
Peinture de finition	14,20 € / litre

<u>Rendements des matériaux</u>	
Abrasif	0,50 feuille / m ²
Toile de verre R 053	1 rouleau / 50 m ²

BACCALAUREAT PROFESSIONNEL AMENAGEMENT ET FINITION DU BATIMENT	Code : 1606-AFB T	Session 2016	RESSOURCE SPECIFIQUE
EPREUVE E22 – PREPARATION ET SUIVI D'UNE MISE EN ŒUVRE SUR CHANTIER	Durée : 4H00	Coefficient : 2	R.S. 8 / 9

CALENDRIER PRÉVISIONNEL GÉNÉRAL



BACCALAUREAT PROFESSIONNEL AMENAGEMENT ET FINITION DU BATIMENT	Code : 1606-AFB T	Session 2016	RESSOURCE SPECIFIQUE
EPREUVE E22 – PREPARATION ET SUIVI D'UNE MISE EN ŒUVRE SUR CHANTIER	Durée : 4H00	Coefficient : 2	R.S. 9 / 9