



**LE RÉSEAU DE CRÉATION  
ET D'ACCOMPAGNEMENT PÉDAGOGIQUES**

**Ce document a été mis en ligne par le Canopé de l'académie de Montpellier  
pour la Base Nationale des Sujets d'Examens de l'enseignement professionnel.**

**Ce fichier numérique ne peut être reproduit, représenté, adapté ou traduit sans autorisation.**

DANS CE CADRE

Académie : \_\_\_\_\_ Session : \_\_\_\_\_  
 Examen : \_\_\_\_\_ Série : \_\_\_\_\_  
 Spécialité/option : \_\_\_\_\_ Repère de l'épreuve : \_\_\_\_\_  
 Epreuve/sous épreuve : \_\_\_\_\_  
 NOM : \_\_\_\_\_  
 (en majuscule, suivi s'il y a lieu, du nom d'épouse)  
 Prénoms : \_\_\_\_\_ N° du candidat \_\_\_\_\_  
 Née(e) le : \_\_\_\_\_ (le numéro est celui qui figure sur la convocation ou liste d'appel)

Appréciation du correcteur

NE RIEN ÉCRIRE

Note : \_\_\_\_\_

Il est interdit aux candidats de signer leur composition ou d'y mettre un signe quelconque pouvant indiquer sa provenance.

## E.2 - ÉPREUVE TECHNOLOGIQUE ET ARTISTIQUE

### Sous-épreuve E.22 –

### Analyse d'un projet d'agencement (U.22)

Durée 4 heures – coefficient 3

SESSION 2016

Compétences évaluées :

- C1.1 : Collecter classer et hiérarchiser les informations
- C1.3 : Analyser les contraintes techniques, réglementaires, esthétiques et budgétaires du projet architectural
- C1.4 : Proposer, optimiser et justifier les solutions techniques de réalisation

### DOSSIER SUJET

Ce dossier comporte 14 pages numérotées de DS 1 / 14 à DS 14 / 14

Calculatrice autorisée conformément à la circulaire n°99-186 du 16 novembre 1999

### BARÈME DE CORRECTION :

Thème 1	-- / 24 Pts
Thème 2	-- / 22 Pts
Thème 3	-- / 26 Pts
Thème 4	-- / 18 Pts
Thème 5	-- / 32 Pts
Thème 6	-- / 12 Pts
Thème 7	-- / 24 Pts
Thème 8	-- / 20 Pts
Thème 9	-- / 22 Pts
<b>TOTAL :</b>	<b>/ 200 Pts</b>

# Baccalauréat professionnel AGENCEMENT DE L'ESPACE ARCHITECTURAL

Baccalauréat professionnel AGENCEMENT DE L'ESPACE ARCHITECTURAL	Code : 1606 AEA TA 22 - 1	Session 2016	SUJET
E.22 – Analyse d'un projet d'agencement (U.22)	Durée : 4 heures	Coefficient : 3	DS 1 / 14

### Thème 1 : PMR, Personnes à mobilité réduite.

Mise en situation : Etude de l'accessibilité personnes à mobilité réduite (PMR)

- 1) Vérifier l'accès du magasin depuis la rue (le seuil) en justifiant votre résultat. Dans le cas où le plan ne serait pas conforme, vous ferez une contre proposition.
- 2) Vérifier la circulation de l'intérieur et de la zone accessible au public en justifiant votre résultat. Dans le cas où le plan ne serait pas conforme, vous ferez une contre proposition.
- 3) Enfin, vérifier la conception du comptoir caisse MOB3 pour qu'il soit bien accessible aux P.M.R. en justifiant votre résultat. Dans le cas où le plan ne serait pas conforme, vous ferez une contre-proposition

.....

Rendre les résultats de vos recherches sous forme d'explications et de croquis sur format A3 (ci-dessous) et sur les plans fournis (le plan d'implantation, le plan de façade et le plan du comptoir). Documents que vous pouvez découper et coller sur ces trois feuilles.

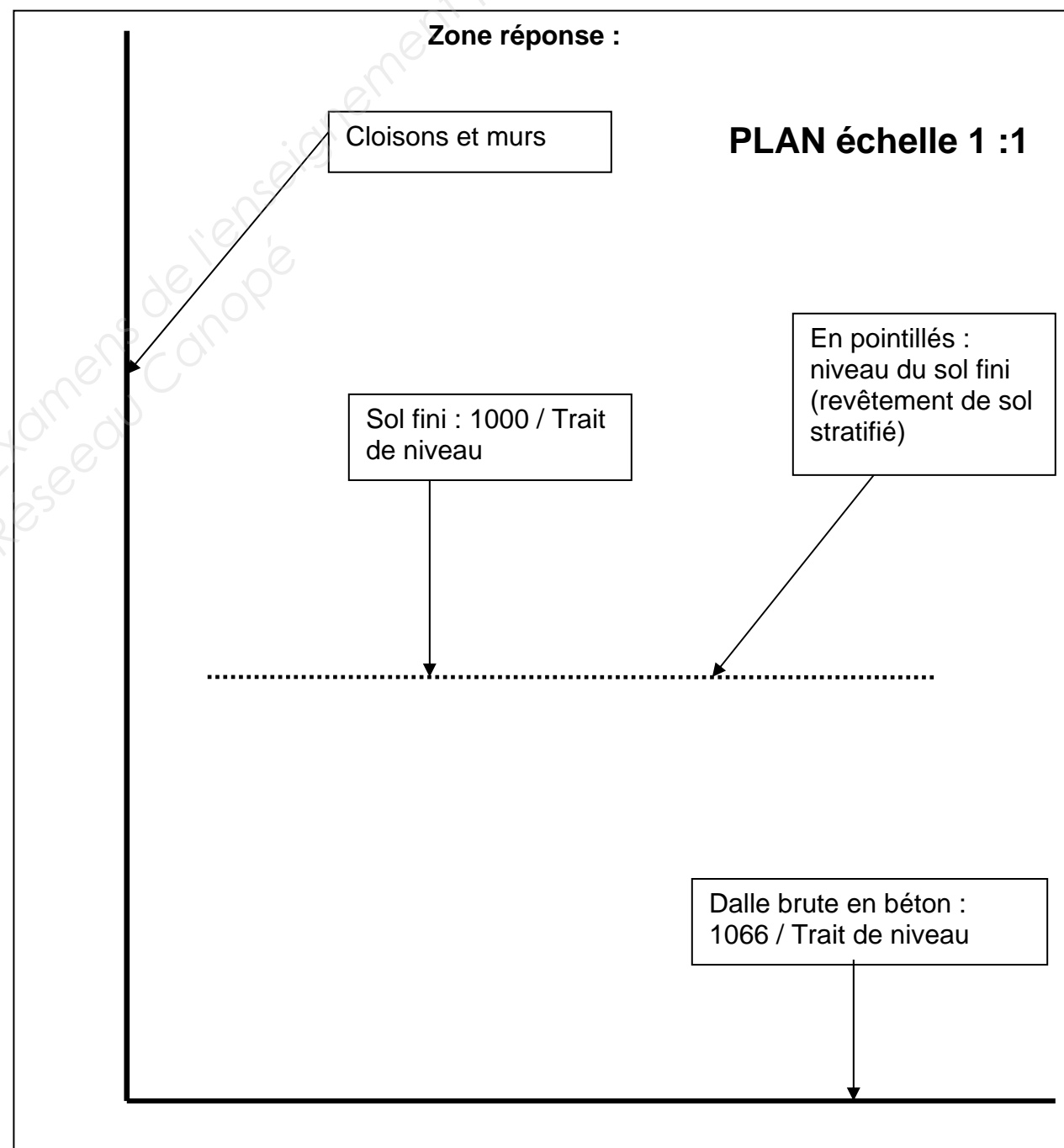
- Vous disposez du :
- Dossier technique (DT)
  - Dossier ressources (DR)
  - 3 formats A3 vierges

### Thème 2 : Revêtement de sol stratifié

Mise en situation : Mise en œuvre du revêtement de sol stratifié, de son support (chape) et de la plinthe.

- 1) Compléter le dessin en faisant apparaître les règles de mise en œuvre des chapes désolidarisées, du revêtement de sol stratifié et de la plinthe de 80 x 15 mm avec légendes d'explications.
- 2) Donner le niveau de position de la chape et sa cotation.

- Vous disposez de :
- Dossier technique (DT)
  - Dossier ressources (DR)
  - Zone réponse ci dessous
  - Matériel de dessin



NE RIEN ECRIRE DANS CETTE PARTIE

Zone réponse :

Base Nationale des Sujets d'Examens de l'enseignement professionnel  
Réseau Canopé

**NE RIEN ECRIRE DANS CETTE PARTIE**

Zone réponse :

Base Nationale des Sujets d'Examens de l'enseignement professionnel  
Réseau Canopé

**NE RIEN ECRIRE DANS CETTE PARTIE**

Zone réponse :

Base Nationale des Sujets d'Examens de l'enseignement professionnel  
Réseau Canopé

**NE RIEN ECRIRE DANS CETTE PARTIE**

### Thème 3 : Analyse esthétique.

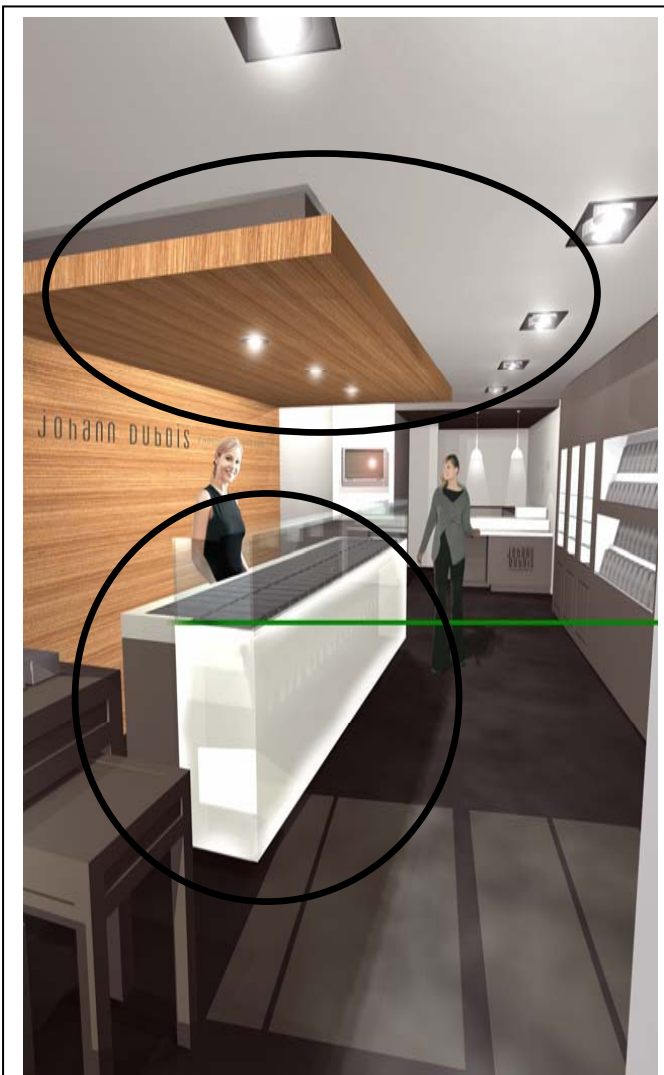
Etude esthétique de la zone accueil.  
Réaliser ci-contre 2 analyses sous forme de croquis annotés qui répondent aux questions suivantes :

**Question 1** : Identifier et analyser les choix esthétiques, et décoratifs (gamme colorée, matériaux, lumière, ambiance). En quelques lignes, résumez votre analyse.

**Question 2** : En vous appuyant sur votre analyse et sur le dossier ressource, expliquer et justifier l'implantation de cette banque d'accueil, tant au niveau des volumes haut et bas, que du parti pris architectural dans l'espace de cette chocolaterie (circulation, emplacement, fonction).

Vous disposez du :

- Dossier technique (DT)
- Dossier ressources (DR)



Question 1- Réponse écrite et graphique

Synthèse :

Question 2- Réponse écrite et graphique

NE RIEN ECRIRE DANS CETTE PARTIE

#### Thème 4 : Assemblages et finition d'angle

Mise en situation : Etude de la liaison d'angle de la retombée de plafond bois en panneaux PPSM et stratifié.

Vous devez :

1) Proposer une solution d'assemblage qui répond au mieux à l'esthétique demandée par l'architecte sur le document joint (zone de réponse) et en tenant compte de la matière de finition suivante :

Pour la partie horizontale de la retombée de plafond bois:

- P.P.S.M. 19 mm (panneau de particules surfacé mélaminé) réf épicea

Pour la remontée de plafond bois:

- Stratifié épicea 0.8 mm
- Stratifié blanc de contre balancement 0.8 mm
- P.P. ignifugé 19 mm

Vous disposez du :

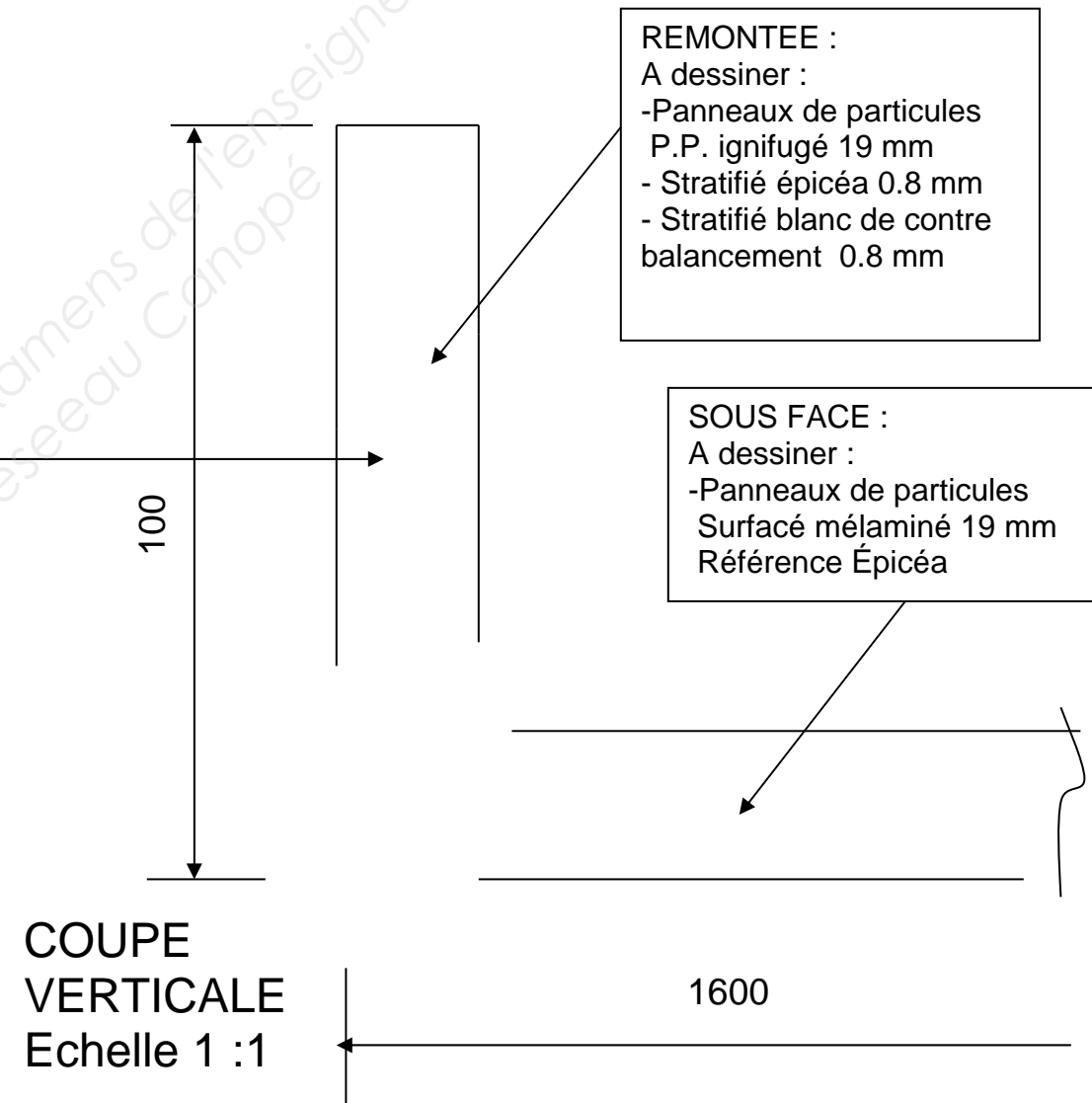
- Dossier technique (DT)
- Dossier ressources (DR)



Retombée de plafond bois  
Hauteur par rapport au sol fini 2200 mm

Zone réponse :

#### Retombée de plafond décor bois **PLAN** échelle 1 :1

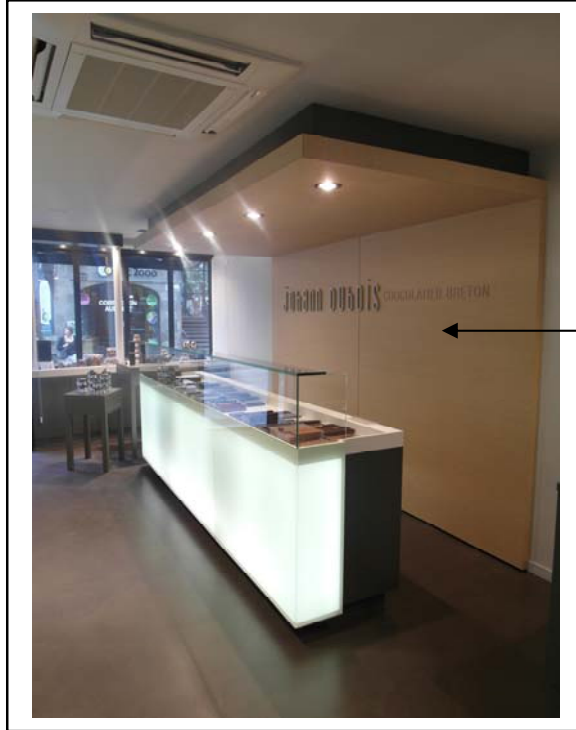


**NE RIEN ECRIRE DANS CETTE PARTIE**



### Thème 5 : Habillage mural bois (arrière mobilier mob1)

Mise en situation : Etude d'un principe de montage habillage mural en panneau bois PPSM 19 mm épicéa et stratifié épicéa



HABILLAGE MURAL  
Hauteur 2200 mm  
Largeur 3400 mm

Vous devez :  
Identifier et proposer un principe de montage invisible de l'habillage mural en panneau bois PPSM 19 mm épicéa, façade et retours de 50 mm sur les côtés contre le mur et en respectant les règles de l'art de pose.  
L'habillage a une hauteur de 2200 mm environ, une largeur de 3400 mm (deux modules de 1700 mm).  
Le mur a un faux aplomb de 5 mm pour 2 mètres.  
La retombée de plafond bois en panneaux est posée sur l'habillage mural.  
Vous proposerez un assemblage entre les deux modules, l'architecte demande une liaison à plat joint.

Vous disposez du :  
- Dossier technique (DT)  
- Dossier ressources (DR)

Répondre au problème posé sous forme de croquis horizontaux, verticaux et perspectifs, de détails échelle 1 sur format A3 fournis avec explications sous forme de légendes (sur feuilles suivantes DS 9 / 14 et DS 10 / 14).

Vous pouvez vous servir de la coupe sur documents ressources DR 6 / 10 pour vos dessins.

### Thème 6 : Retombée de plafond décor bois

Mise en situation :  
Choix de section pour la retombée de plafond décor bois en panneaux PPSM 19 mm épicéa.

Vous devez :  
A partir de l'abaque, choisir la section de bois et le type de porteur pour porter la retombée de plafond en panneaux bois PPSM 19 mm épicéa. La masse est répartie sur toute la longueur de la poutre.  
- Données de l'exercice : 1 KN/M / Poutre en charge uniformément répartie.  
- La longueur maximale de portée est de 4 mètres.  
- Deux poutres bois sont nécessaires.

Répondre sur zone de réponse ci-dessous.

Vous disposez du :  
- Dossier ressources (DR)  
- Dossier technique (DT)

Zone réponse :

NE RIEN ECRIRE DANS CETTE PARTIE

**Thème 5 : Habillage mural bois (arrière mobilier mob1)**

**Zone réponse :**

Base Nationale des Sujets d'Examens de l'enseignement professionnel  
Réseau Canopé

**NE RIEN ECRIRE DANS CETTE PARTIE**

**Thème 5 : Habillage mural bois (arrière mobilier mob1)**

Zone réponse :

Base Nationale des Sujets d'Examens de l'enseignement professionnel  
Réseau Canopé

**NE RIEN ECRIRE DANS CETTE PARTIE**

**Thème 7 : Retombée de plafond décor bois et retrait laqué gris en retombée de plafond en « placoplâtre ».**

Mise en situation :

Etude du principe de montage de :

- la retombée de plafond décor bois en panneaux 19 mm référence épicea.
- la remontée intermédiaire de 200 mm laquée gris.

La remontée intermédiaire de 200 mm laquée gris est en Placoplatre et posée après le faux plafond bois.

Vous devez :

- 1) Expliquer le principe de montage de la retombée de plafond bois en panneau PPSM 19 mm épicea, sous face et remontées de 100 mm avec les éléments.

Présenter vos explications sous forme de croquis perspectifs et détails avec textes de précisions sur les formats A3 et sur le document réponse ci-joint à droite et/ou sur le document suivant DS 12 / 14.

La retombée de plafond bois panneaux PPSM 19 mm est en deux modules et le tout vient se fixer sur les deux poutres latérales en IPN 100 x 56 grâce à une tige filetée + écrous. Les poutres en bois ont été refusées par la commission de sécurité.

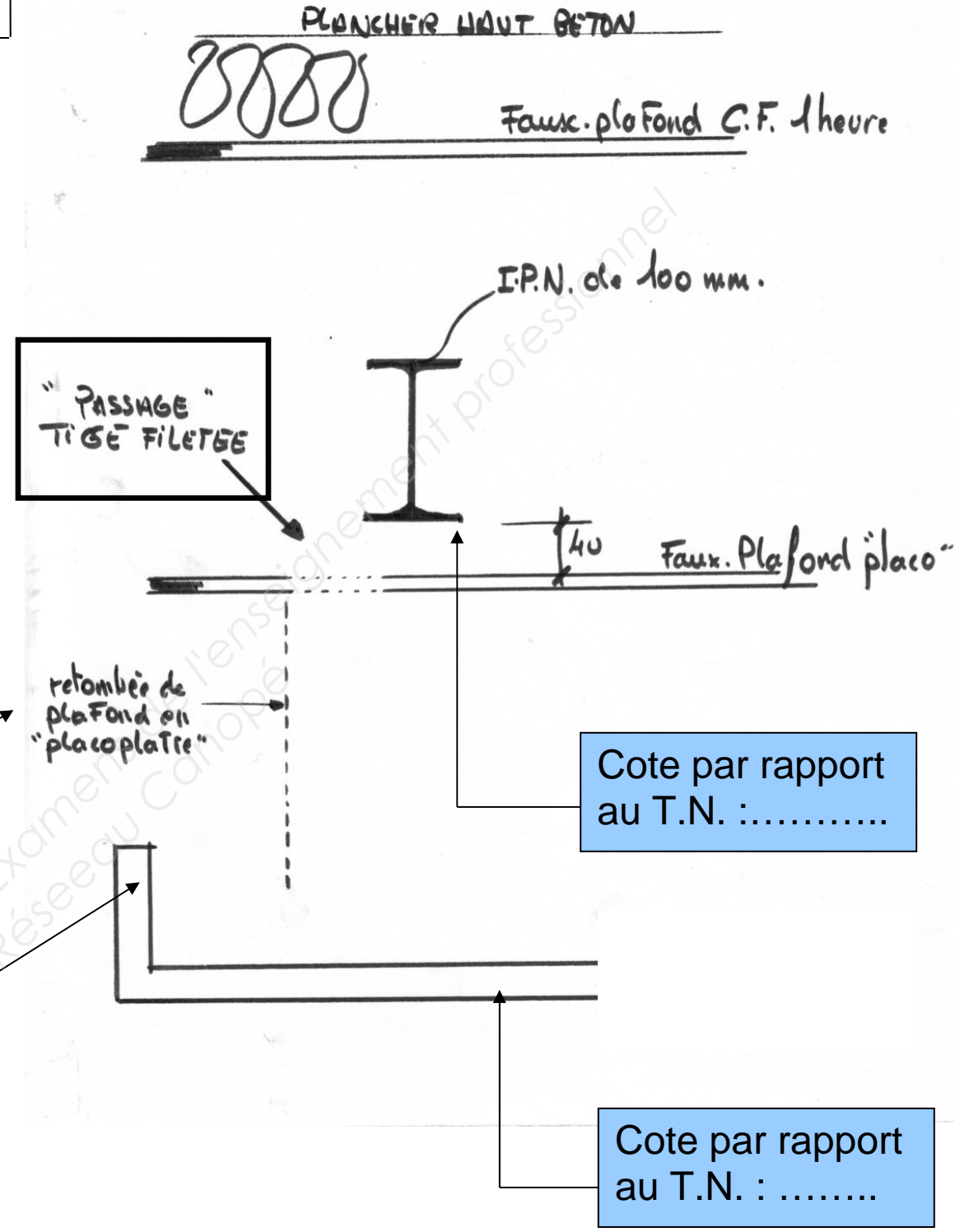
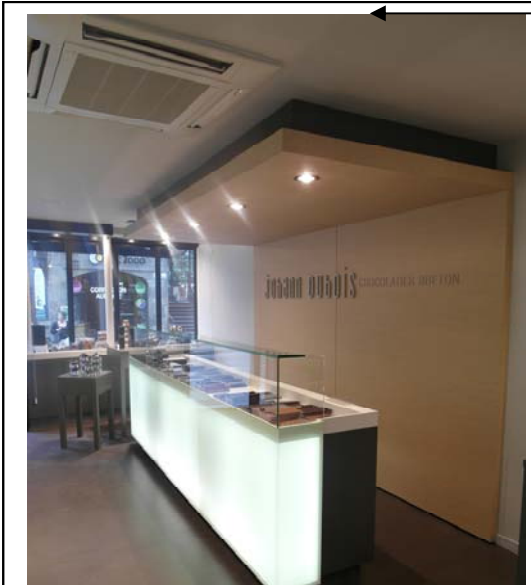
- 2) Indiquer la cote de réglage de hauteur dessous la poutre IPN par rapport au trait de niveau (T.N.) ainsi que la cote de sous-face de la retombée de plafond en panneaux bois, sur le croquis ci-joint à droite.

Vous disposez du :

- Dossier technique (DT)
- Dossier ressources (DR)

Retombée en « placoplatre »  
épaisseur 13 mm sur  
montants et rails Laquée  
gris

Retombée de plafond  
décor bois en panneaux  
19 mm référence épicea  
Hauteur sol fini 2200 mm



COUPE VERTICALE (sans échelle) SOUS FORME DE CROQUIS DES RETOMBÉES DE PLAFOND BOIS ET « PLACOPLATRE »

NE RIEN ECRIRE DANS CETTE PARTIE

**Thème 7 : Retombée de plafond décor bois et retrait laqué gris en retombée de plafond en « placoplâtre ».**

**Zone réponse :**

Base Nationale des Sujets d'Examens de l'enseignement professionnel  
Réseau Canopé

**NE RIEN ECRIRE DANS CETTE PARTIE**

### Thème 8 : Retombée de plafond bois et la sous-face plafond bois panneau

Mise en situation : Choix de matériaux pour la retombée de plafond bois en panneaux PPSM 19 mm

Vous devez :

- 1) Déterminer le classement « euroclasse » demandé en panneau PPSM 19 MM en plafond.
- 2) Choisir un panneau dans la gamme EGGER respectant la réglementation « sécurité incendie » en appliquant la norme d'équivalence « M1 ».

Réponse dans la zone réponse ci-dessous.

Vous disposez du : Dossier ressources (DR)  
Dossier technique (DT)

#### Zone réponse thème 8 :

Réglementation « sécurité incendie » :

- 1) Ce que demande la Réglementation euroclasse « sécurité incendie » comme classement au feu en faux plafond suspendu :

.....  
.....

- 2) Référence et intitulé exacte EGGER pour les panneaux décors PPSM 19 mm choisis :

.....  
.....

### Thème 9 : Mobilier d'agencement MOB 1

Mise en situation : Choix de profilés pour liaison, finition et assemblage multi matériaux

Vous devez :

- 1) Choisir des profilés dans la gamme de profilés aluminium pour faire la mise en position des glaces en façades de meuble et qui soit la plus adaptée au montage et au respect du projet de l'architecte. Les profilés doivent être laqués blanc et positionnés dans les deux zones cerclées (voir plans DS 13 / 14 et DS 14 / 14).

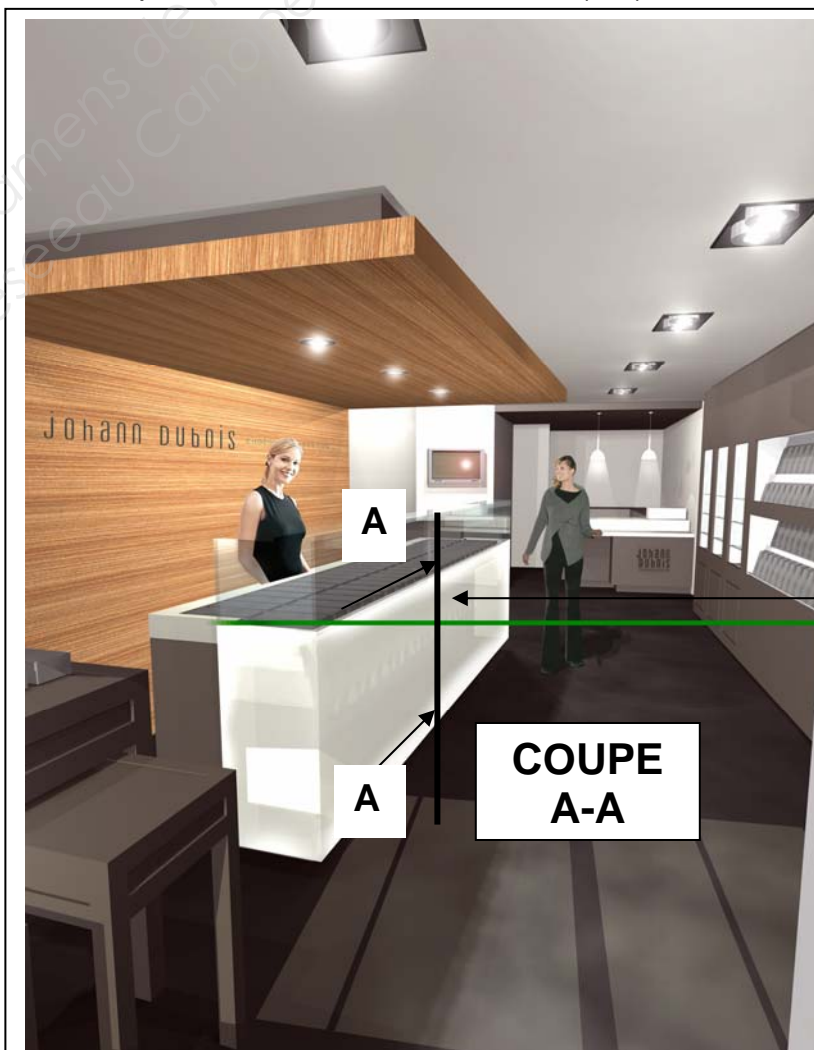
La glace du bas diffusante est en verre feuilleté blanc et la glace du haut est en glace trempée claire (transparente).

Référence des profilés choisis :

- 2) Proposer un assemblage pour ces profilés.

Répondre aux deux questions dans la zone réponse Document DS 14/14.

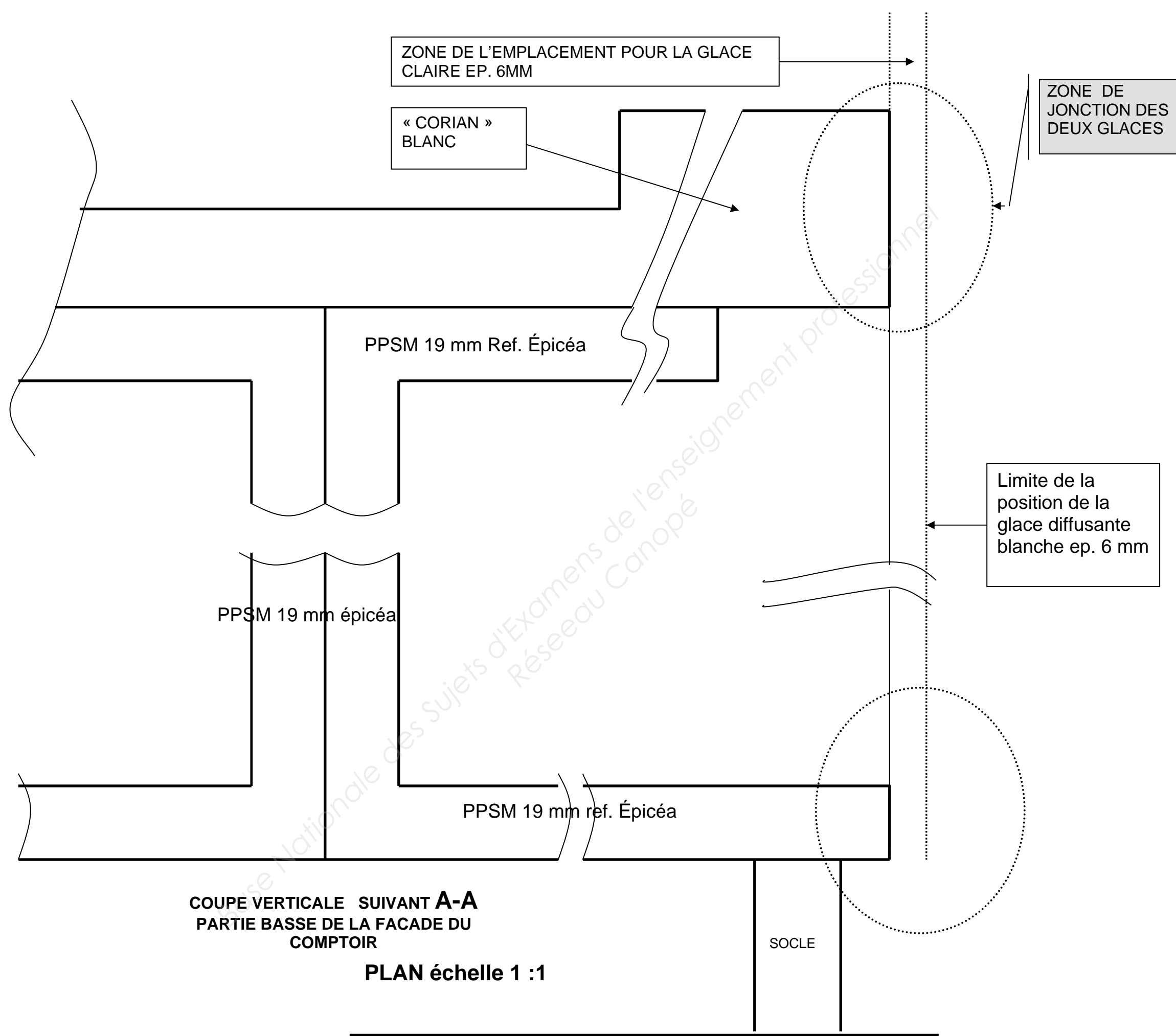
Vous disposez du : Dossier ressources (DR) et du Dossier technique (DT)



Partie  
à traiter

COUPE  
A-A

NE RIEN ECRIRE DANS CETTE PARTIE



NE RIEN ECRIRE DANS CETTE PARTIE