



**LE RÉSEAU DE CRÉATION
ET D'ACCOMPAGNEMENT PÉDAGOGIQUES**

**Ce document a été mis en ligne par le Canopé de l'académie de Montpellier
pour la Base Nationale des Sujets d'Examens de l'enseignement professionnel.**

Ce fichier numérique ne peut être reproduit, représenté, adapté ou traduit sans autorisation.

BREVET DES MÉTIERS D'ART GRAPHISME ET DÉCOR

Option A : graphiste en lettres et décors
Option B : décorateurs de surfaces et volumes

SESSION 2016

Épreuve E 3
ÉPREUVE DE CULTURES ARTISTIQUES

SUJET

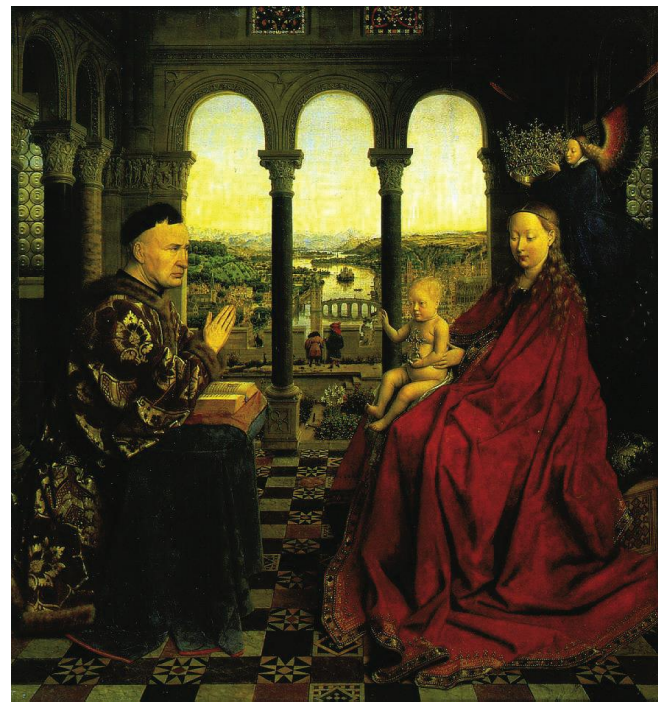
« Rythme, module, géométrie et espace »

Ce sujet comporte 6 pages numérotées de 1/6 à 6/6
Vous composerez directement sur le sujet.
Vous devez rendre à la fin de l'épreuve la totalité du sujet dans une copie d'examen anonymée.

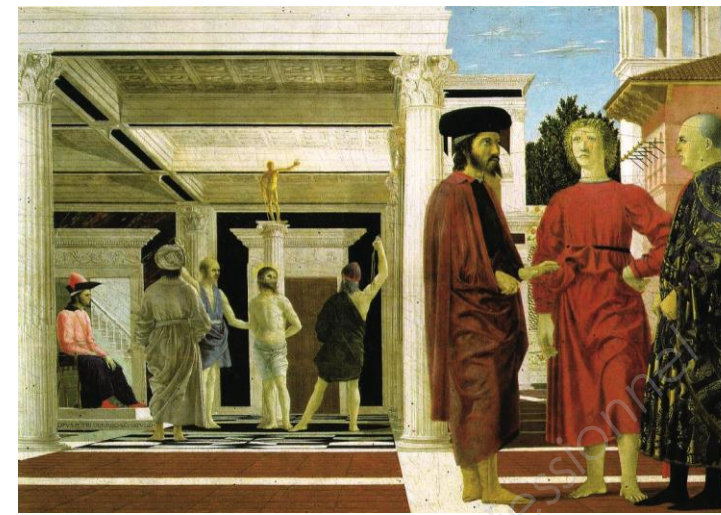
BREVET DES MÉTIERS D'ART GRAPHISME ET DÉCOR	Option A et B	Session 2016	SUJET
ÉPREUVE : E 3	Durée : 2 heures	Coefficient : 3	Page 1/6



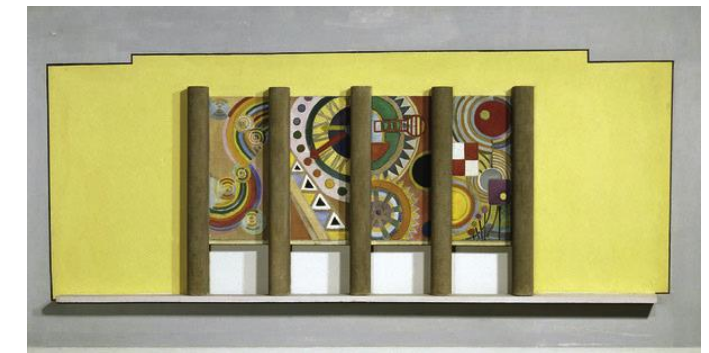
1 - Johannes VERMEER (1632-1675)
peintre
 La leçon de musique (1662-1664)
 huile sur toile - 64,5 cm x 73,3 cm
 (peinture)
 Royal Collection St James's Palace,
 Londres - Angleterre



2 - Jan VAN EYCK (1390-1441)
peintre
 La Vierge au Chancelier Rollin (1430)
 Huile sur bois - 62 cm x 66 cm (peinture)
 Musée du Louvre, Paris - France



3 - Piero DELLA FRANCESCA (1415-1492)
peintre
 La Flagellation du Christ (1444-1478)
 Tempera sur bois 58,4 cm x 81,5 cm (peinture)
 Galleria Nazionale delle Marche, Urbino - Italie



4 - Robert DELAUNAY (1885-1941)
peintre
 Art et lumière (1937)
 Maquette pour l'entrée du hall des réseaux
 du Palais des chemins de fer (peinture)
 Exposition universelle de 1937, Paris - France

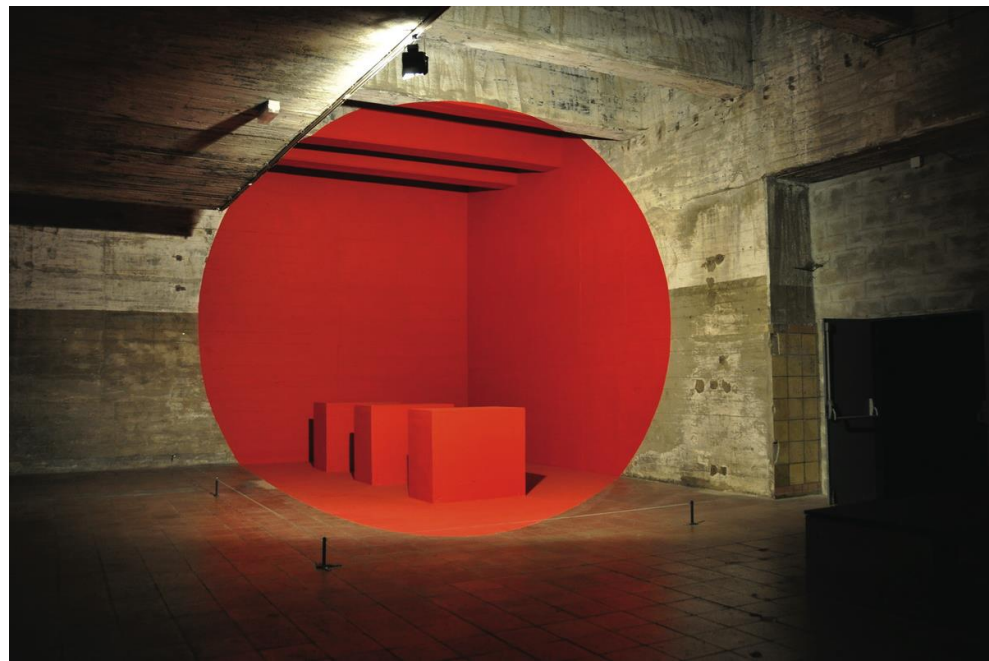


6 - Auteur inconnu
peintre
 Cité idéale (1480-1490)
 Tempera sur toile 67,5 x 239,5 cm (peinture)
 Galleria Nazionale delle Marche, Urbino - Italie

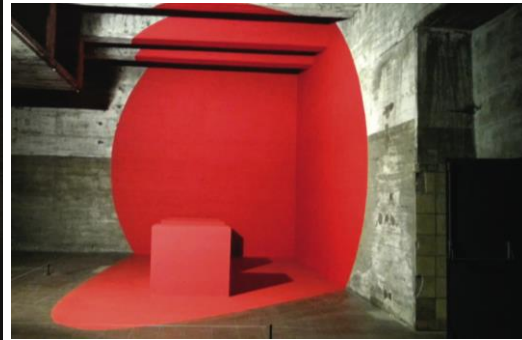


5 - Robert DELAUNAY (1885-1941)
peintre
 Rythmes (1934)
 Huile sur toile 145 x 113 cm (peinture)
 Centre Pompidou, Paris - France

BREVET DES MÉTIERS D'ART GRAPHISME ET DÉCOR	Option A et B	Session 2016	SUJET
ÉPREUVE : E 3	Durée : 2 heures	Coefficient : 3	Page 2/6



7 - Georges ROUSSE (1947)
photographe
 Espace(s) - Métamorphoses Poétiques (2014)
 (installation in-situ et photographie)
 Base sous-marine, Bordeaux - France



installation présentée sous un angle de vue différent



8 - ZEVS (1977)
graffeur
 Liquidated Chanel (2009)
 Technique mixte sur plaque émaillée, 78 x 38 cm
 (peinture)
 Collection particulière



installation présentée sous un angle de vue différent

9 - H5 (studio graphique)
ZOER (graffeur)
 LACOSTE LIVE (2014)
 Film publicitaire réalisé pour le lancement du parfum LIVE de Lacoste
 Slogan : « Nouveau parfum. Nouvelles perspectives. »



10 - Yayoi KUSAMA (1929)
artiste plasticienne
 Dots obsession, Infinity mirrored Room (1998)
 Peinture, miroirs, ballons, adhésifs, hélium 280 x 600 x 600 cm (installation)
 Les Abattoirs, Toulouse – France
 (photographie : Jean-Luc Auriol)



11 - Jean NOUVEL (1945)
architecte
 Palais de Justice de Nantes (2000)
 (architecture)
 (photographie : Ateliers Jean Nouvel)



12 - leoh Ming PEI (1917)
architecte
 Pyramide du Louvre (1983)
 Paris (architecture)
 (photographie : Sylvie Puech)



13 - Olivia SCHNEIDER (1980)
graphiste illustratrice
 Typographie modulaire (2014)
 (typographie)

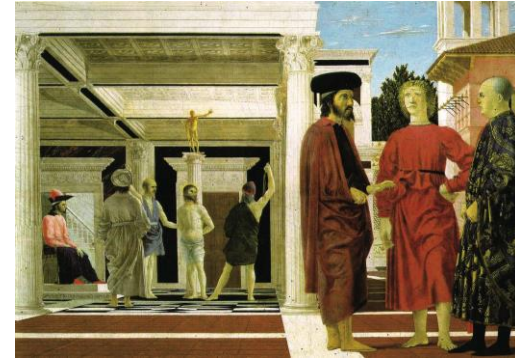
BREVET DES MÉTIERS D'ART GRAPHISME ET DÉCOR	Option A et B	Session 2016	SUJET
ÉPREUVE : E 3	Durée : 2 heures	Coefficient : 3	Page 3/6



1 - Johannes VERMEER
La leçon de musique



2 - Jan VAN EYCK
La Vierge au Chancelier Rollin



3 - Piero DELLA FRANCESCA
La Flagellation du Christ

QUESTION N°1 (1 point / 60 points)

Dans les trois œuvres ci-dessus, quel est le procédé utilisé par les artistes pour structurer l'espace ?

QUESTION N°2 (2 points / 60 points)

Pour la Flagellation du Christ (document n°3) comme pour la Cité idéale (document n°6), les artistes ont utilisé la technique de la Tempera. **Comment définissez-vous cette technique ?**

QUESTION N°3 (2 points / 60 points)

Quelle technique, découverte par les peintres flamands au XV^e siècle, va remplacer celle de la Tempera ? Quel est son avantage majeur ?

QUESTION N°4 (2 points / 60 points)



En vous aidant du document n°1, **définissez le terme : scène de genre.**
En opposition à quoi est apparue la scène de genre ?

1 - Johannes VERMEER - La leçon de musique

QUESTION N°5 (2 points / 60 points)

Sur l'image grisée ci-dessous, **tracez en rouge les éléments de construction de la perspective.**
Tracez ensuite en bleu les éléments qui rythment l'image.



QUESTION N°6 (4 points / 60 points)

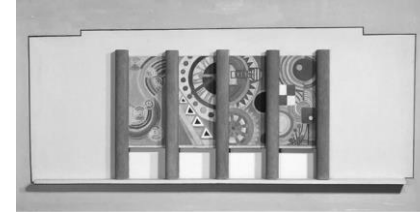
À partir du relevé précédent et en vous appuyant sur ce que vous connaissez du document n°6 - Cité idéale, **expliquez en quoi cette représentation de la cité peut être qualifiée de Cité idéale ?**
À quel mouvement appartient cette œuvre ?

QUESTION N°7 (3 points / 60 points)



Dans Rythmes (document n°5), Robert Delaunay a utilisé une ligne de construction très forte pour composer son œuvre. **Tracez cette ligne en rouge sur l'image ci-contre.**
Puis indiquez le terme précis qui qualifie cette ligne.

QUESTION N°8 (2 points / 60 points)



En 1937, Robert Delaunay propose cette maquette à échelle réduite pour l'exposition universelle de Paris (document n°4). **Quelle technique de reproduction devait-il utiliser pour agrandir son projet aux dimensions réelles du mur auquel il était destiné ?**

4 - Robert DELAUNAY
Art et lumière (1937)

BREVET DES MÉTIERS D'ART GRAPHISME ET DÉCOR	Option A et B	Session 2016	SUJET
ÉPREUVE : E 3	Durée : 2 heures	Coefficient : 3	Page 4/6

Ouvertures culturelles – Convergences entre les métiers d’art, le design et les autres champs artistiques

Définition du mot « Module » :

élément unitaire permettant, par combinaison avec d’autres, de constituer un ensemble.

QUESTION N°9 (12 points / 60 points)

Robert Delaunay (Rythmes - document n°5), Olivia Schneider (Typographie modulaire - document n°13), Jean Nouvel (Palais de justice de Nantes - document n°11), tout comme leoh Ming Pei (Pyramide du Louvre - document n°12) ont basé leur création sur l’assemblage de modules.

En vous appuyant sur l’observation précise des documents, **décrivez, pour chacun d’eux, les modules utilisés (forme, couleur) ainsi que la façon dont ces modules sont associés entre eux.**



Rythmes - Robert Delaunay

modules :

associations :



Typographie modulaire - Olivia Schneider

modules :

associations :



Palais de Justice de Nantes - Jean Nouvel

modules :

associations :



Pyramide du Louvre - leoh Ming Pei

modules :

associations :

QUESTION N°10 (3 points / 60 points)

À partir des exemples que vous venez d’analyser et de ce que vous en savez, **expliquez ce qu’apporte l’usage de modules en création ?**

.....

.....

.....

.....

.....

.....

QUESTION N°11 (4 points / 60 points)

Jean Nouvel a créé une ambiance particulière pour son palais de justice (document n°11).

Décrivez précisément les choix esthétiques et les moyens utilisés par Jean Nouvel pour la création de son palais de justice (analyse dénotative).

Votre analyse doit s’appuyer sur un schéma annoté.



.....

.....

.....

.....

.....

.....

QUESTION N°12 (4 points / 60 points)

En vous appuyant sur l’analyse précédente, **expliquez comment les choix esthétiques ainsi que les moyens utilisés par Jean Nouvel créent cette ambiance particulière (analyse connotative) – Nommez cette ambiance.**

.....

.....

.....

.....

.....

.....

BREVET DES MÉTIERS D'ART GRAPHISME ET DÉCOR	Option A et B	Session 2016	SUJET
ÉPREUVE : E 3	Durée : 2 heures	Coefficient : 3	Page 5/6

Ouvertures culturelles – Dialogue entre les cultures

QUESTION N°13 (2 points / 60 points)

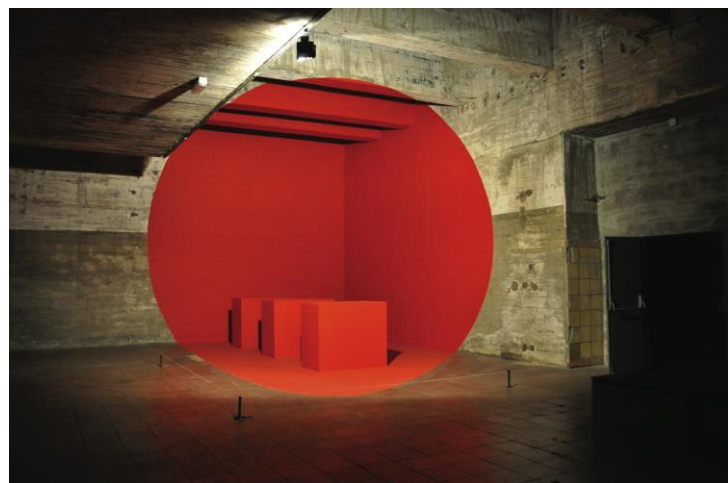
En vous aidant de l'œuvre de Georges Rousse (document n°7), **donnez la définition d'une installation.**

.....

.....

.....

QUESTION N°14 (8 points / 60 points)



7 - Georges ROUSSE

Espace(s) - Métamorphoses Poétiques
Base sous-marine, Bordeaux

Georges Rousse travaille à partir de l'anamorphose (l'anamorphose est une image déformée qui ne devient visible et compréhensible qu'à partir d'un angle de vue particulier). Elle est réalisée sur place à la peinture puis photographiée pour garder une trace de son œuvre.



10 – Yayoi KUSAMA

Dots obsession, Infinity mirrored Room
Les Abattoirs, Toulouse

Yayoi Kusama travaille la sculpture et l'installation autour de modules répétitifs, en particulier le pois, issus de ses hallucinations. Elle va créer des univers composés de pois et d'une couleur unique.

Quels sont les modules utilisés dans ces œuvres ?

.....

.....

Comment sont exploités ces modules ?

.....

.....

.....

Quelle est, d'après vous, l'intention de l'artiste ?

.....

.....

.....

.....

.....

QUESTION N°15 (9 points / 60 points)



9 - H5 et ZOER - LACOSTE LIVE

Slogan : « Nouveau parfum. Nouvelles perspectives »

Le parfum Lacoste Live est destiné aux jeunes hommes entre 18 et 25 ans, dynamiques et créatifs. Le studio graphique H5 met en scène le graffeur Lillois Zoer peignant une anamorphose pour promouvoir le parfum. Lors du travelling arrière (recul) de la caméra, les éléments s'assemblent alors pour créer le flacon Lacoste Live en 3D.

Quelle est l'intention de la marque Lacoste quand elle fait appelle à un graffeur de notoriété montante ? (document 9)

.....

.....

.....

.....

Quelle est l'intention de Zevs quand il peint le logo Chanel ? (document 8)

.....

.....

.....

.....

Quels liens peut-on faire entre Street Art et publicité ?

.....

.....

.....

.....

.....



8 – ZEVS Liquidated Chanel

Depuis 2006, le graffeur Zevs fait fondre ou couler les logotypes de marques omniprésentes en milieu urbain.

BREVET DES MÉTIERS D'ART GRAPHISME ET DÉCOR	Option A et B	Session 2016	SUJET
ÉPREUVE : E 3	Durée : 2 heures	Coefficient : 3	Page 6/6