



**LE RÉSEAU DE CRÉATION  
ET D'ACCOMPAGNEMENT PÉDAGOGIQUES**

**Ce document a été mis en ligne par le Réseau Canopé  
pour la Base Nationale des Sujets d'Examens de l'enseignement professionnel.**

**Ce fichier numérique ne peut être reproduit, représenté, adapté ou traduit sans autorisation.**

DANS CE CADRE	Académie :	Session :	Modèle E.N.		
	Examen :	Série :			
	Spécialité/option :	Repère de l'épreuve :			
	Epreuve/sous épreuve :				
	NOM (en majuscule, suivi s'il y a lieu, du nom d'épouse)				
	Prénoms :	n° du candidat	<input type="text"/>		
	Né(e) le : (le numéro est celui qui figure sur la convocation ou liste d'appel)				
NE RIEN ÉCRIRE	<table border="1" style="display: inline-table; vertical-align: middle;"> <tr> <td style="padding: 5px;">Note :</td> <td style="text-align: right; padding: 5px;">20</td> </tr> </table>			Note :	20
	Note :	20			
<i>Appréciation du correcteur (uniquement s'il s'agit d'un examen).</i>					

**CERTIFICAT D'APTITUDE PROFESSIONNELLE**  
**MÉTIERS DE LA MODE – VÊTEMENT TAILLEUR**

**ÉPREUVE : EP1 Analyse et exploitation de données esthétiques et techniques**

**SESSION 2016**

**Durée de l'épreuve : 3 heures**

**Coefficient : 4**

**Le sujet est composé :**

- **Un dossier candidat**
- **Un dossier ressources**
- **Une planche à patron DP1 page 16/16**

**Dès que le sujet vous est remis, assurez-vous qu'il est complet.**

*Calculatrice autorisée, conformément à la circulaire n°99-186 du 16 novembre 1999.*

<b>CAP MÉTIERS DE LA MODE – VÊTEMENT TAILLEUR</b>	Code : 500 24 241	Session 2016	Page de garde
<b>ÉPREUVE EP1 : Analyse et exploitation de données esthétiques et techniques</b>	Durée : 3 h	Coefficient : 4	Page 1 sur 16

NE RIEN ÉCRIRE DANS CE CADRE

## Sommaire

<b>DOSSIER CANDIDAT</b> .....	<b>3</b>
<b>CONTEXTE DE L'ÉTUDE</b> .....	<b>3</b>
<b>SUJET</b> .....	<b>3</b>
<b>TRAVAIL DEMANDE</b> .....	<b>4</b>
<b>DOSSIER RESSOURCES</b> .....	<b>7</b>
<b>BANQUE DE DONNÉES : Rabats</b> .....	<b>7</b>
<b>PLANCHES TENDANCE</b> .....	<b>8</b>
<b>BANQUE DE DONNÉES : Matières</b> .....	<b>9</b>
Doublures .....	9
Entoilages .....	10
<b>BANQUE DE DONNÉES : Pieds presseurs</b> .....	<b>10</b>
<b>SYMBOLE D'ENTRETIEN</b> .....	<b>11</b>
<b>NOMENCLATURE GILET « BROOKLYN »</b> .....	<b>12</b>
<b>FICHE DE GUIDANCE</b> .....	<b>13 à 15</b>
<b>PLANCHE PATRON DP1</b> .....	<b>16</b>

NE RIEN ÉCRIRE DANS CE CADRE

## DOSSIER CANDIDAT

### CONTEXTE DE L'ÉTUDE

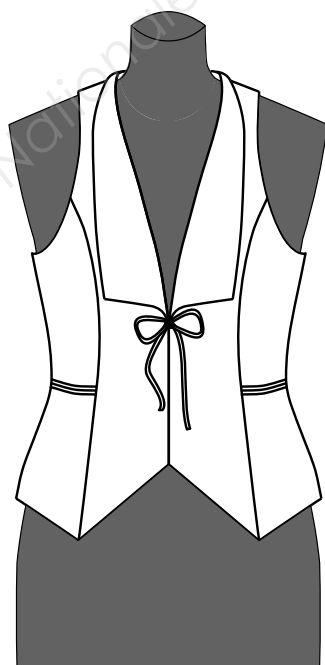
L'entreprise « *Féminin pluriel* » crée et fabrique des produits haut de gamme. Destinés au prêt-à-porter de luxe, ces modèles classiques et sobres sont fabriqués en très petites séries.  
Afin de séduire une clientèle plus jeune, adepte de l'exclusivité, l'entreprise souhaite développer une nouvelle ligne, intitulée « *Paradoxe* »\*.  
Issus de la collection de prêt-à-porter, ces modèles seront déclinés de multiples façons, mais chaque pièce sera unique, et toujours confectionnée dans de belles matières d'origine naturelle.

\* *Paradoxe* : bizarrerie, singularité, proposition à première vue surprenante ou choquante.

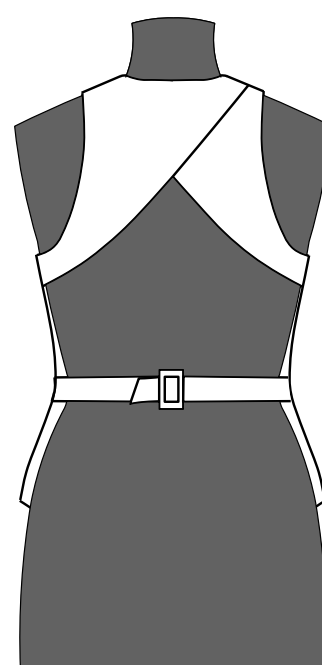
### SUJET

1. **Pour la nouvelle ligne « Paradoxe »** on vous demande de proposer un rabat de poche sur le Gilet « Brooklyn ».  
Cette collection, pour la saison automne/ hiver 2015/2016, se caractérise par la profusion des associations de matières. Tous les mélanges sont à l'ordre du jour, mat/brillant, secs/duveteux, unis/imprimés.
2. **Pour la collection de prêt-à-porter**, vous participerez à la conception du modèle « Brooklyn », sous la responsabilité de la personne en charge de la mise au point des prototypes.

Gilet « Brooklyn »



DEVANT



DOS



CAP METIERS DE LA MODE – VETEMENT TAILLEUR	Code : 500 24 241	Session 2016	Dossier candidat
EPREUVE EP1 : Analyse et exploitation de données esthétiques et techniques	Durée : 3 h	Coefficient : 4	Page 3 sur 16



NE RIEN ÉCRIRE DANS CE CADRE

**C 1.2. Lire, décoder, sélectionner et classer les informations**

- 2 Sélectionnez le pied presseur adapté à l'opération d'assemblage pour confectionner le gilet « Brooklyn »  
**Ressources : banque de données pied presseur DR4**

Matières	Référence Modèle de pied presseur	utilisation
Tissus du dessus		

--	-	+	++

**C 2.2. Préparer les matériaux**

1. L'entoilage du gilet « Brooklyn » sera réalisé dans une toile 100% laine. Identifier les caractéristiques de cette matière et compléter la fiche ci-dessous :  
**Ressources : banque de données matière DR 3 et symboles d'entretien DR 5**

FICHE MATIERE	
DESIGNATION	COMPOSITION
.....	.....
CODE D'ENTRETIEN	

--	-	+	++

**C 1.3. Identifier les éléments constitutifs du vêtement**

1. A l'aide de la nomenclature du gilet « Brooklyn » DR 6, identifier en portant les repères, les éléments ci-dessous :



--	-	+	++

NE RIEN ÉCRIRE DANS CE CADRE

C 2.1. Participer à la construction des éléments du modèle	--	-	+	++
1 A partir des éléments du ½ patron <b>DP 1</b> et de la <b>fiche de guidance DR 7</b> , créer sur la fiche de coupe ci-jointe : <ul style="list-style-type: none"><li>le devant (avec revers)</li><li>la découpe devant</li><li>l'enforme bas devant</li><li>l'enforme emmanchure devant</li></ul>				
2 Construire et industrialiser le rabat de poche.				

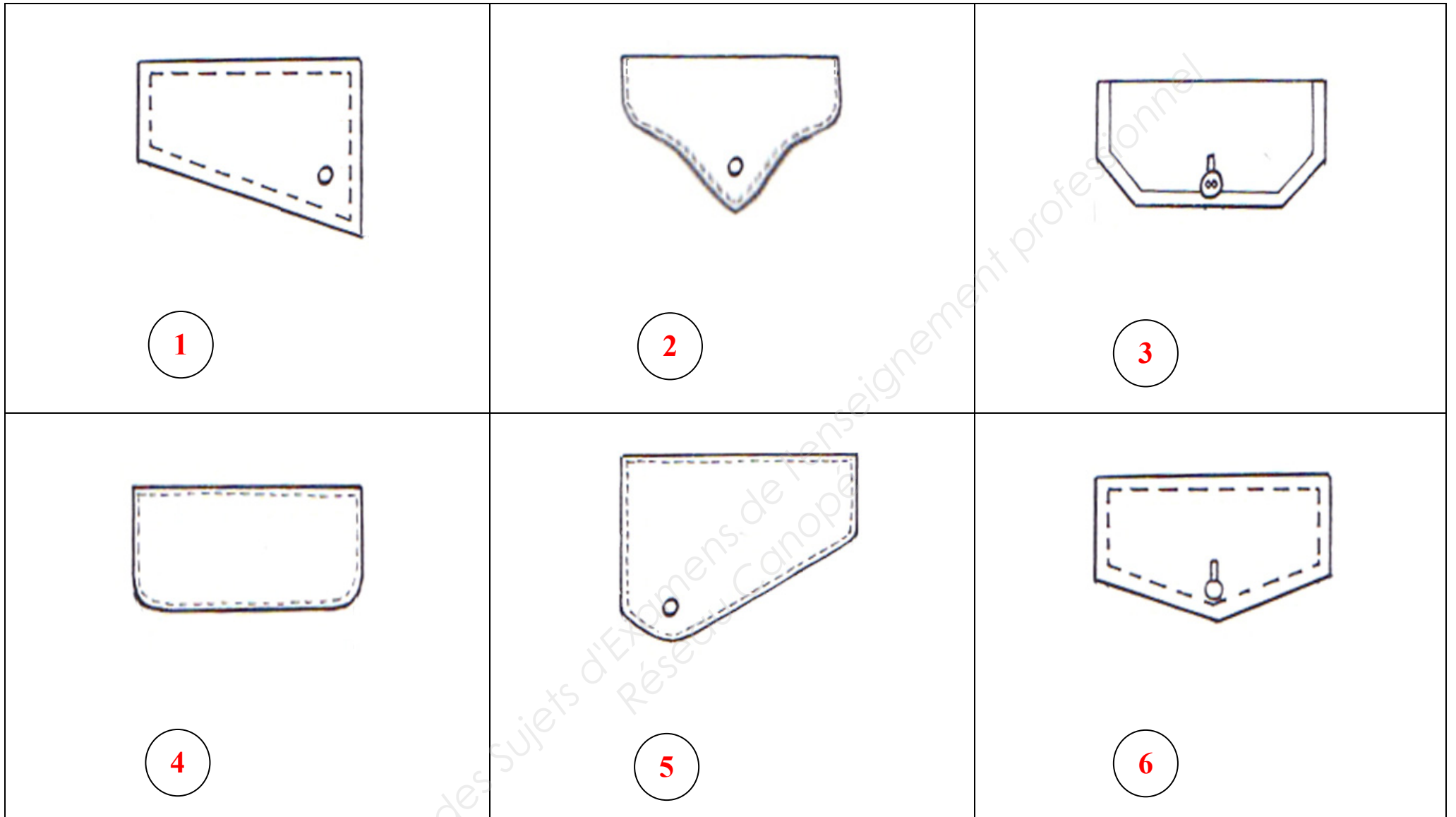
C 2.1. Participer à la construction des éléments du modèle	--	-	+	++
1 Inscrire sur les éléments que vous venez de créer, les indications utiles à la coupe et à la fabrication (nom du modèle, désignation de l'élément, taille, nombre de fois à couper crans et DL). <b>Ressource: nomenclature gilet « Brooklyn » DR 6</b>				

Base Nationale des Sujets d'Examens de l'enseignement professionnel  
Réseau Canopé

NE RIEN ÉCRIRE DANS CE CADRE

## DOSSIER RESSOURCES

### DR1 - BANQUE DE DONNÉES : RABATS



Base Nationale des Sujets d'Examens de l'enseignement professionnel  
Réseau Canope



NE RIEN ÉCRIRE DANS CE CADRE

DR2 – PLANCHES TENDANCE



Planche d'ambiance  
Paradoxe n°1

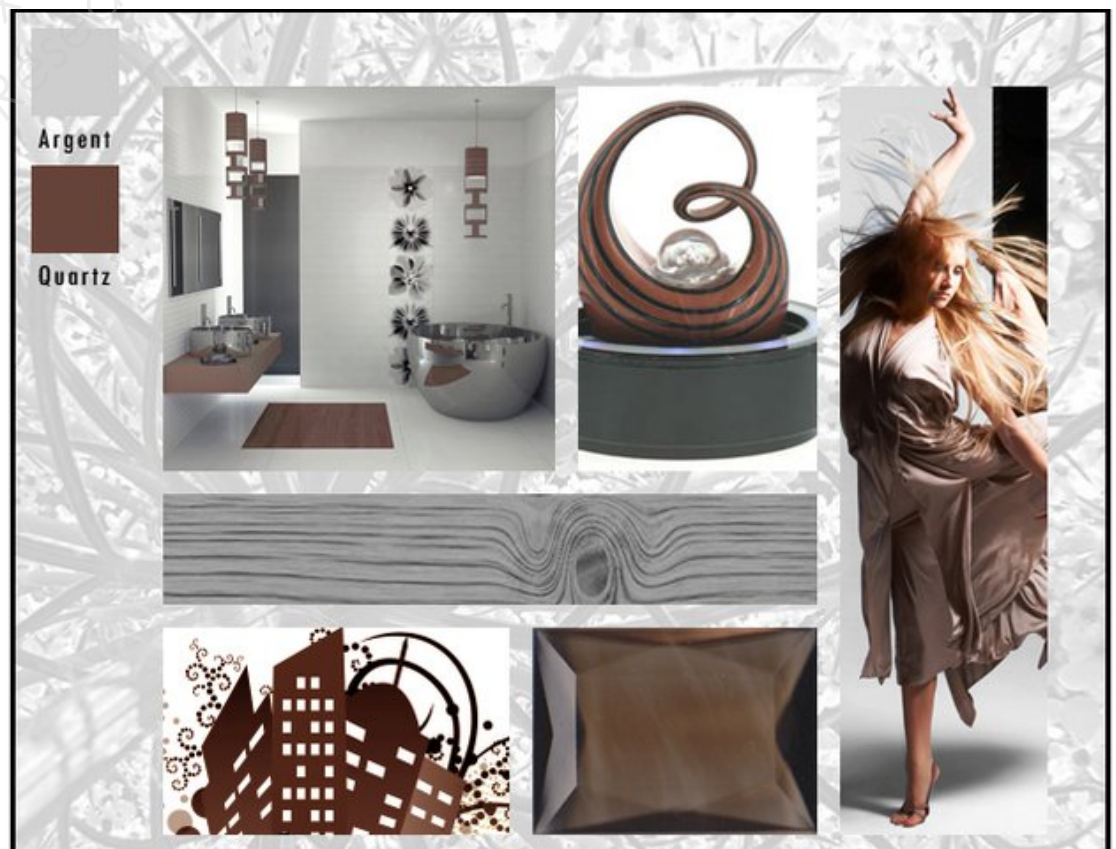


Planche d'ambiance  
Paradoxe n°2

NE RIEN ECRIRE DANS CE CADRE

**DR3 – BANQUE DE DONNÉES : MATIÈRES**

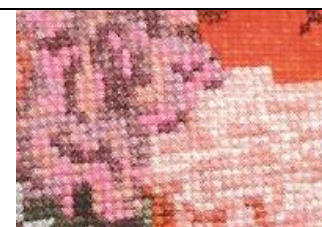
**LES RETRAVAILLES**



Twill de soie rebrodé de sequins et boutons en nacre

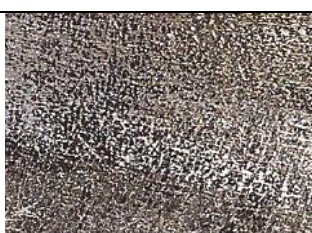


Drap de laine brodé pointillés



Toile de coton façon tapisserie aux points de croix

**LES METALLIQUES**



Flanelle laine et argent

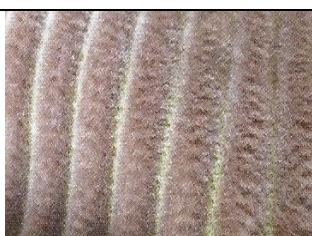


Brocart de laine et argent

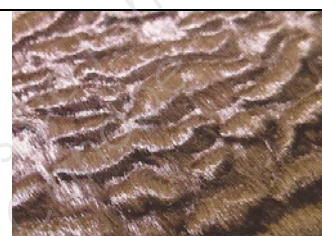


Gabardine de laine rebrodée de sequins en argent

**LES VELOURS FANTAISIE**



Velours de laine 300 raies



Velours de soie, effet Astrakhan



Velours de laine ras

**LES UNIS**



Laine bouillie

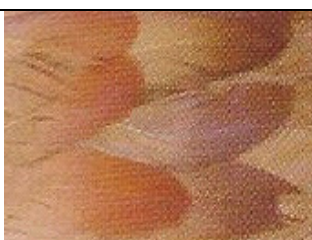


Velours de polyester

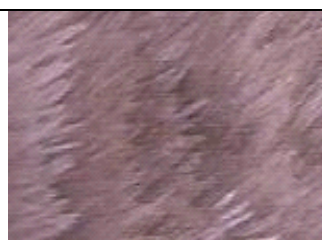


Velours mohair

**LES PLUMES**



1



2




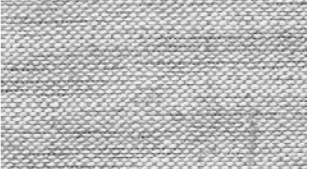
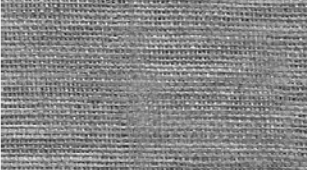

3

**DOUBLURES**

Appellation/référence	Échantillons	Caractéristiques
Satin Réf : DS001		<ul style="list-style-type: none"> <li>• Laize : 137 cm</li> <li>• Composition : 95% polyester, 5% élasthanne</li> <li>• Poids : 260 g/ml</li> </ul>
Taffetas antistatique Réf : DA002		<ul style="list-style-type: none"> <li>• Laize : 140 cm</li> <li>• Composition : 100% viscose</li> <li>• Poids : 150 g/ml</li> </ul>
Pongé Réf : DN003		<ul style="list-style-type: none"> <li>• Laize : 130 cm</li> <li>• Composition : 100% soie</li> <li>• Poids : 170 g/ml</li> </ul>

NE RIEN ÉCRIRE DANS CE CADRE






## ENTOILAGES

Appellation/référence	Échantillons	Caractéristiques
Non tissé thermocollant Réf : ENT100		<ul style="list-style-type: none"> <li>• Laize : 90 cm</li> <li>• Composition : Polyester/fibranne</li> <li>• Enduction : polyamide</li> <li>• Lavage 30°C, nettoyage à sec autorisé, repassage 150°C, chlore et séchage en tambour interdit</li> </ul>
Toile Réf : ETN001		<ul style="list-style-type: none"> <li>• Laize : 90 cm</li> <li>• Composition : 100% coton</li> <li>• Lavage 40°C, nettoyage à sec autorisé, repassage 200°C, chlore et séchage en tambour interdit</li> </ul>
Toile Réf : ETN002		<ul style="list-style-type: none"> <li>• Laize : 90 cm</li> <li>• Composition : 100% lin</li> <li>• Lavage 40°C, nettoyage à sec autorisé, repassage 200°C, chlore et séchage en tambour interdit</li> </ul>
Toile Réf : ETN003		<ul style="list-style-type: none"> <li>• Laize : 90 cm</li> <li>• Composition : 100% laine</li> <li>• Lavage 30°C, nettoyage à sec autorisé, repassage 150°C, chlore et séchage en tambour interdit</li> </ul>

## DR 4 - BANQUE DE DONNÉES : PIEDS PRESSEURS

Le pied presseur maintient la Matière d'œuvre, en contact avec les griffes sans l'endommager. Les fabricants proposent plusieurs modèles adaptés à la matière et aux opérations à réaliser.

### Pieds presseurs

Référence fournisseur	Modèles de Pied Presseur	Utilisation
PPComp	Pied presseur compensé double à gauche ou à droite. 	Pour surpiqûres (col, poignets, rabats, poches plaquées...). S'adapte à différentes épaisseurs de matières, Assure un bon entraînement. Servent de guide au bord
PPL	Pied presseur large, à gauche ou à droite 	Pour fermeture à glissière, à gauche ou à droite.
PPZ	Pied presseur Zig-zag 	Pour couture en Zig Zag.
PPR	Pied presseur Roulette 	Pour cuir, mousses et synthétiques. Roulette unique striée pour entrainer le tissus.
PPS	Pied presseur couture standard 	Pour couture standard

NE RIEN ECRIRE DANS CE CADRE

DR 5 – SYMBOLES D'ENTRETIEN

SIGNIFICATION DES SYMBOLES D'ENTRETIEN DU COFREET					
<b>LAVAGE</b>	Température maximale	Action mécanique	Rinçage	Essorage	
	40°	à la main	normal	précautions	
	30°	normale	normal	normal	
	30°	très réduite	normal	réduit	
	30°	très réduite	normal	normal	
	40°	normale	normal	normal	
	40°	réduite	à température décroissante	réduit	
	40°	très réduite	normal	normal	
	60°	normale	normal	normal	
	60°	réduite	à température décroissante	réduit	
	95°	normale	normal	normal	
	95°	réduite	à température décroissante	réduit	
	ne pas laver				
<b>BLANCHIMENT</b>	<b>REPASSAGE</b>	<b>SÉCHAGE EN TAMBOUR MÉNAGER</b>			
Traitement	Température		Température		
	Tous types de blanchiment autorisés		faible : 110°		modérée
			moyenne : 150°		normale
			forte : 200°		pas de séchage en tambour
	Produits de blanchiment oxygénés uniquement		pas de repassage ni de vapeur		
	pas de blanchiment	Ne pas repasser à la vapeur les textiles contenant des fibres acryliques ou modacryliques. ATTENTION ! Pour le repassage à température faible (110°C), le traitement à la vapeur présente des risques.			
<b>NETTOYAGE PROFESSIONNEL</b>	Solvants ou procédé	Processus	Nettoyage à sec en libre-service		
	tous solvants tels que le perchloréthylène excepté le Trichloréthylène	normal	autorisé		
	exclusivement pétroliers (type essences minérales)	normal	non		
	aqua-nettoyage ("wetclean")	normal	non		
	• trait souligné = restrictions sur l'action mécanique et/ou la température et/ou l'addition d'eau au solvant • trait doublement souligné = restrictions importantes				
	pas de nettoyage professionnel avec solvants				
	pas d'aqua-nettoyage				
ATTENTION ! Pour les textiles sensibles au nettoyage à sec ou s'il y a des conditions restrictives : chargement réduit, pas d'addition d'eau, haut niveau de solvant, réduction du temps de nettoyage à sec et de la température de séchage. Attention au prédétachage.					

\*Nota sur le lavage : correspond à une charge de linge inférieure à la charge normale et à un volume maximum de bain

Copyright Cofreem. Copyright Cofreem. Édition août 2005

NE RIEN ECRIRE DANS CE CADRE

DR 6 - NOMENCLATURE GILET « BROOKLYN »

17	1	Thermocollant martingale gauche	Toile de coton	
16	1	Thermocollant martingale droite		
15	4	Thermocollant passepoil		
14	2	Entoilage devant	Toile de laine	
13	2	Entoilage empècement dos		
12	2	Doublure découpe devant	Soie	
11	2	Doublure empècement dos		
10	2	Passepoil	Lainage	
9	1	Martingale gauche		
8	1	Martingale droite		
7	2	Enforme emmanchure devant		
6	2	Enforme côté		
5	2	Enforme bas vêtement		
4	2	Parmenture devant		
3	2	Découpe devant		
2	2	Devant		
1	2	Empècement dos		
<b>Rp</b>	<b>Nb</b>	<b>Désignation</b>		<b>Matière</b>

Base Nationale des Sujets d'Examens de l'enseignement professionnel  
Réseau Canopé

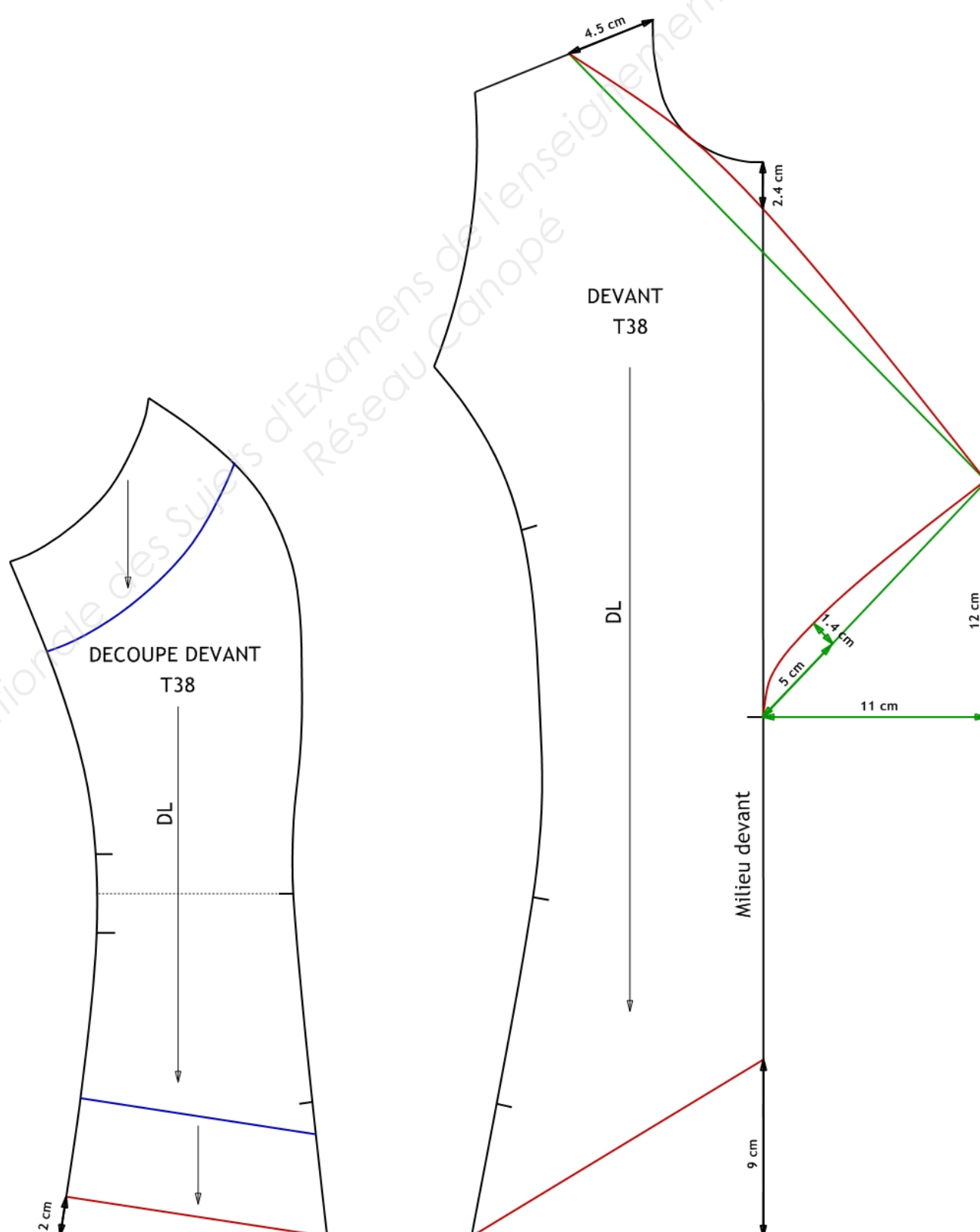
NE RIEN ECRIRE DANS CE CADRE

### DR 7 - FICHE DE GUIDANCE

Sur le ½ devant du modèle de référence **DP 1**

1. construire le revers de col sur le devant,
2. modifier le bas sur le devant et la découpe devant
3. tracer les enformes : bas et emmanchure sur la découpe devant, afin d'obtenir le modèle « Brooklyn », en respectant les consignes dimensionnelles qui vous sont transmises ci-dessous :

- les lignes de construction représentées en vert
- les contours représentés en rouge
- les enformes représentés en bleu
  - la hauteur des enformes est de 6 cm.

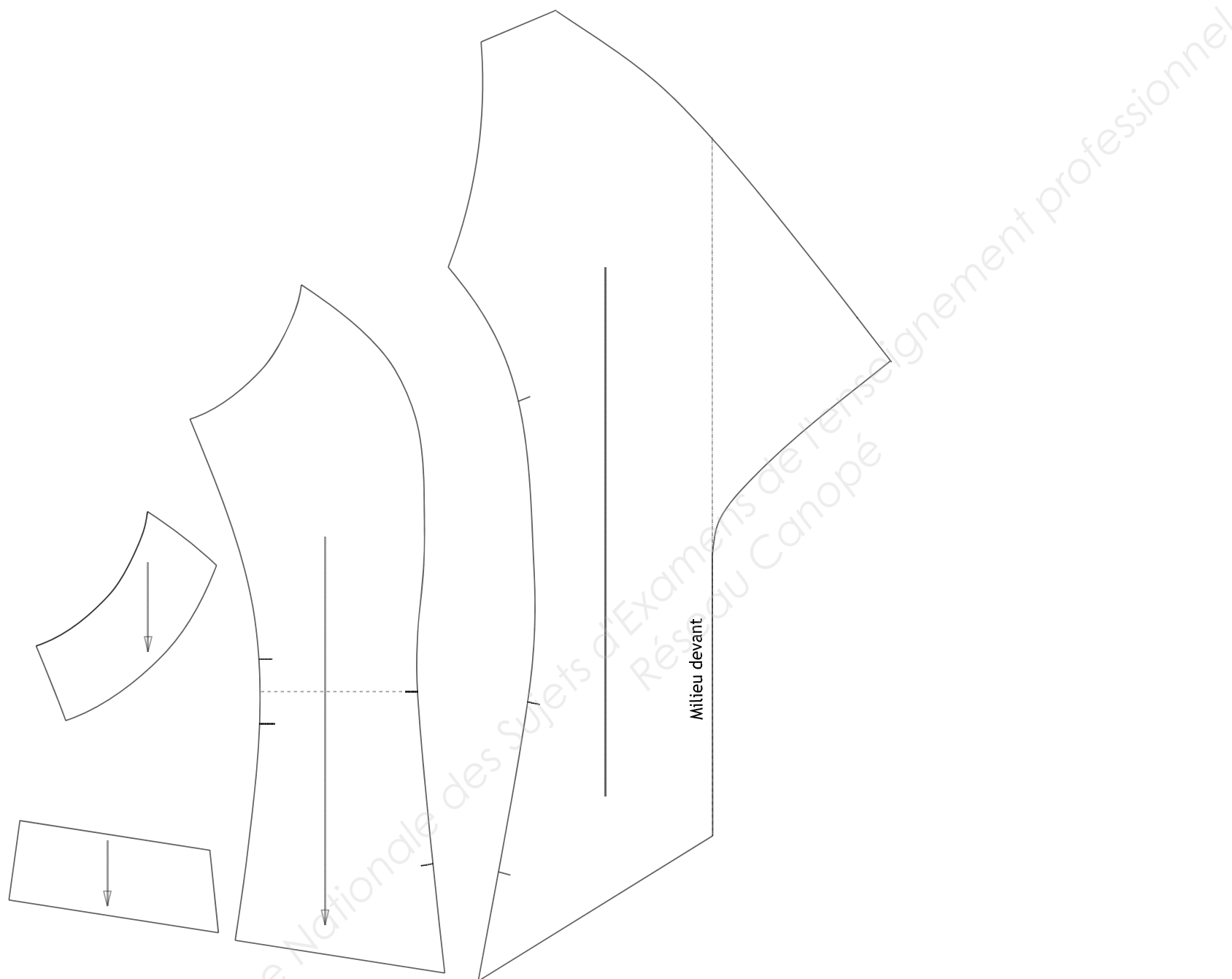


CAP METIERS DE LA MODE – VETEMENT TAILLEUR	Code : 50 24 241	Session 2016	DR 7
EPREUVE EP1 : Analyse et exploitation de données esthétiques et techniques	Durée : 3 h	Coefficient : 4	Page 13 sur 16

NE RIEN ÉCRIRE DANS CE CADRE

4. Sur une feuille de coupe, décalquer les éléments obtenus :

- le devant
- la découpe devant
- l'enforme bas devant
- l'enforme emmanchure



5. Inscire sur tous les éléments obtenus, les informations nécessaires à la coupe et à la fabrication.

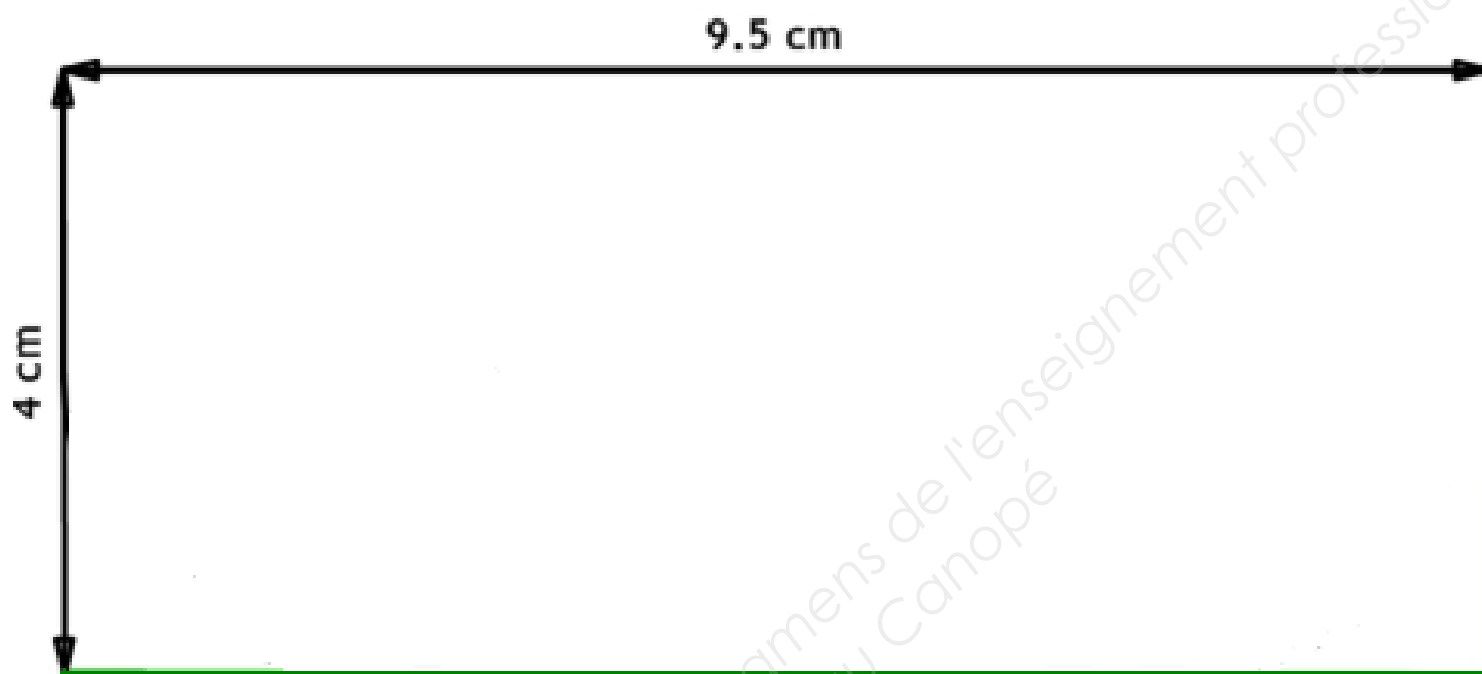
NE RIEN ECRIRE DANS CE CADRE

6. Le modèle « Brooklyn » est un gilet sans poche, les passepoils sont seulement décoratifs. L'entreprise souhaite proposer une version avec rabats de poches. pour agrémenter ce modèle.

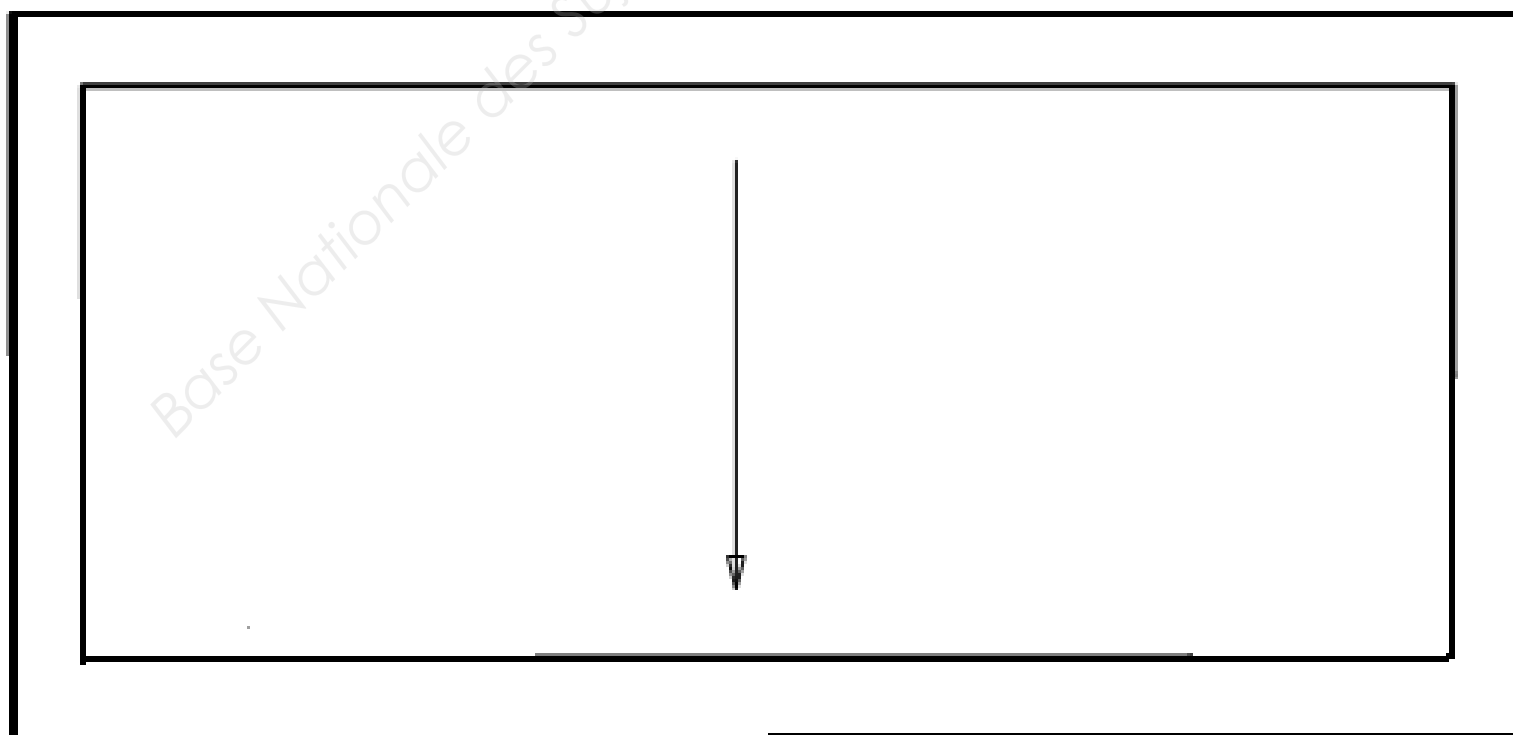
La personne en charge des prototypes, vous demande de réaliser le patronage du rabat de poche d'après les consignes dimensionnelles ci-dessous :

A tracer sur la feuille de coupe

- Construire le rabat de poche choisie
- Hauteur minimum 4 cm et largeur 9.5 cm



- Ajouter les valeurs de couture : 7 mm





**NE RIEN ÉCRIRE DANS CE CADRE**

Base Nationale des Sujets d'Examens de l'enseignement professionnel  
Réseau Canopé

<b>CAP METIERS DE LA MODE – VETEMENT TAILLEUR</b>	<b>Code : 50 24 241</b>	<b>Session 2016</b>	<b>DP 1</b>
<b>EPREUVE EP1 : Analyse et exploitation de données esthétiques et techniques</b>	<b>Durée : 3 h</b>	<b>Coefficient : 4</b>	Page 16 sur 16