



**LE RÉSEAU DE CRÉATION
ET D'ACCOMPAGNEMENT PÉDAGOGIQUES**

**Ce document a été mis en ligne par le Réseau Canopé
pour la Base Nationale des Sujets d'Examens de l'enseignement professionnel.**

Ce fichier numérique ne peut être reproduit, représenté, adapté ou traduit sans autorisation.

DANS CE CADRE	Académie :	Session :
	Examen :	Série :
	Spécialité/option :	Repère de l'épreuve :
	Epreuve/sous épreuve :	
	NOM :	
	(en majuscule, suivi s'il y a lieu, du nom d'épouse)	
	Prénoms :	n° du candidat
Né(e) le :		
	(le numéro est celui qui figure sur la convocation ou liste d'appel)	
NE RIEN ECRIRE		

Il est interdit aux candidats de signer leur composition ou d'y mettre un signe quelconque pouvant indiquer sa provenance.

CAP ESTHÉTIQUE COSMÉTIQUE PARFUMERIE

EP 3 : Sciences et arts appliqués à la profession

LE SUJET EST À RENDRE DANS SON INTEGRALITÉ

L'épreuve EP3 comprend plusieurs questions portant sur des parties des programmes suivants :

Biologie	/20	
Cosmétologie	/20	
Technologie des appareils et des instruments	/15	
Techniques esthétiques	/10	
Arts appliqués à la profession	/15	
TOTAL	/80	

**Les réponses sont à rédiger sur les documents.
À l'issue de l'épreuve, vous remettrez l'ensemble de ces documents.**

NE RIEN ÉCRIRE DANS CETTE PARTIE

SITUATION

M. Z est un cadre dynamique d'une quarantaine d'années qui fait très attention à son apparence. Il lui arrive de se raser jusqu'à deux fois par jour pour être toujours impeccable, ce qui occasionne une peau réactive et sensible avec rougeurs, des sensations de chaleurs localisées ainsi que l'apparition de boutons malgré des gommages répétés. Par ailleurs, il utilise divers types de rasoirs et fait 2 séances d'UV par mois pour garder un teint hâlé.

Biologie /20 pts

Le rasage est une technique d'épilation temporaire basée sur l'usage d'un rasoir. Chez les hommes, le rasage concerne le plus souvent les poils du visage, et parfois le torse, le pubis, les aisselles ou encore les cheveux lorsqu'ils sont très courts.

1. Indiquer la distribution et la répartition des poils pour l'homme selon les régions du corps et préciser s'ils recouvrent l'ensemble du corps humain.



.....

.....

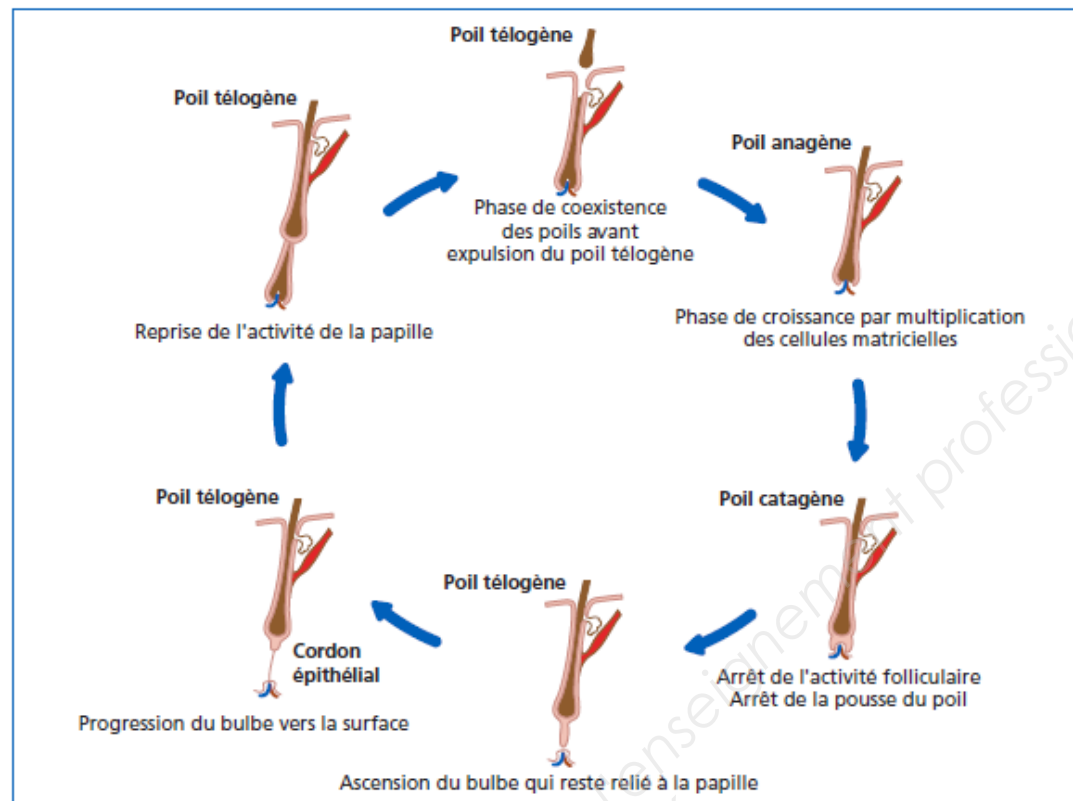
.....

2. Préciser les différents rôles des poils en fonction de leur localisation en complétant le tableau ci-dessous :

Les différents poils	Localisations	Rôles
Les poils fins ou duvets		
Les poils intermédiaires		
Les poils terminaux primaires		
Les poils terminaux secondaires		

NE RIEN ÉCRIRE DANS CETTE PARTIE

3. Décrire les trois phases du cycle pileire, à l'aide du schéma ci-dessous :



➤
.....
.....
.....
.....
.....

➤
.....
.....
.....
.....
.....

➤
.....
.....
.....
.....
.....

4. Préciser le rôle des androgènes dans la pousse des poils.

.....
.....

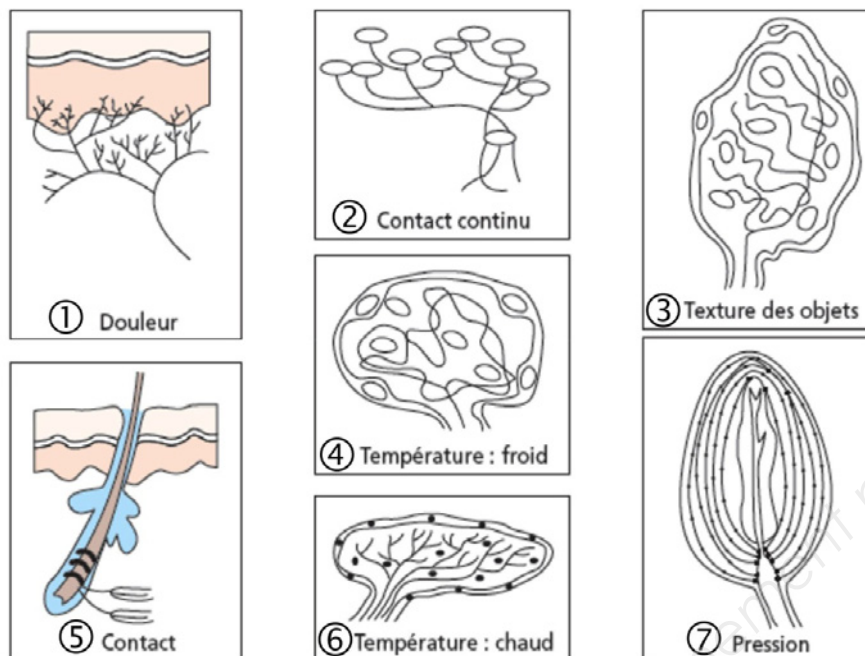
5. Indiquer le principal constituant du poil.

.....

NE RIEN ÉCRIRE DANS CETTE PARTIE

Le poil est aussi un organe sensoriel.

6. Identifier sur les schémas ci-dessous, les différents récepteurs du sens du toucher.



- ①
- ②
- ③
- ④
- ⑤
- ⑥
- ⑦

7. Indiquer de quelle zone de la peau, le poil est une production.

.....

8. Identifier les différents signes visuels et tactiles de la peau réactive/sensible et indiquer les différents facteurs aggravants en complétant le tableau ci-dessous :

	Observations	Analyses	Facteurs aggravants
EXAMEN VISUEL		La vasodilatation est due à une dilatation des capillaires sanguins superficiels	
		La vascularisation est très apparente en raison de la finesse et de l'irritation de l'épiderme	
		La finesse de l'épiderme dont le film hydrolipidique (FHL) est déficient, abaisse le seuil de tolérance de la peau.	
EXAMEN TACTILE		La stagnation de la microcirculation Entraîne une diminution de la kératinisation car les apports nutritionnels aux cellules sont diminués.	
		Les capillaires sanguins étant dilatés, le flux de sang est plus important, ce qui réchauffe en périphérie la peau.	

NE RIEN ÉCRIRE DANS CETTE PARTIE

Cosmétologie /20 pts

Un produit de rasage est un produit cosmétique qui facilite le rasage, en douceur, sans douleurs ni coupures, limite les irritations, prévient l'apparition de boutons liés à la repousse du poil sous la peau.

1. Définir un produit cosmétique.

.....

.....

.....

.....

2. Préciser la loi qui définit les produits cosmétiques.

.....

3. Définir chaque forme galénique citée dans le tableau ci-dessous, puis classer des différents produits utilisés par M. Z selon leur forme galénique.

		Les solutions		Les dispersions				Les poudres	Les baumes	Les patchs
		Les solutions vraies	Les solutions colloïdales	Les émulsions	Les suspensions	Les mousses	Les aérosols			
Définitions										Réservoir ou matrice adhésive contenant ou ne contenant pas de principes actifs.
Produits										

Produits utilisés par M. Z.



A - baume après rasage



B - crème hydratante



C - lotion après rasage



D - gel multifonctions



E - poudre densité pour cheveux



F - mousse à raser



G - déodorant spray



H - patchs anti-transpirants



I - huile pour barbe



j - cire pour moustache

NE RIEN ÉCRIRE DANS CETTE PARTIE

Monsieur Z se parfume tous les jours par habitude mais aussi par goût. Les produits de parfumerie alcoolique regroupent les produits liquides plus ou moins volatils, capables de transmettre une odeur souvent rattachée à un souvenir, un vécu, une émotion...

4. Enumérer les différentes étapes de fabrication d'un parfum.

.....

.....

.....

.....

.....

.....

.....

.....

5. Identifier les différents produits parfumants, puis les classer par ordre croissant de concentration.

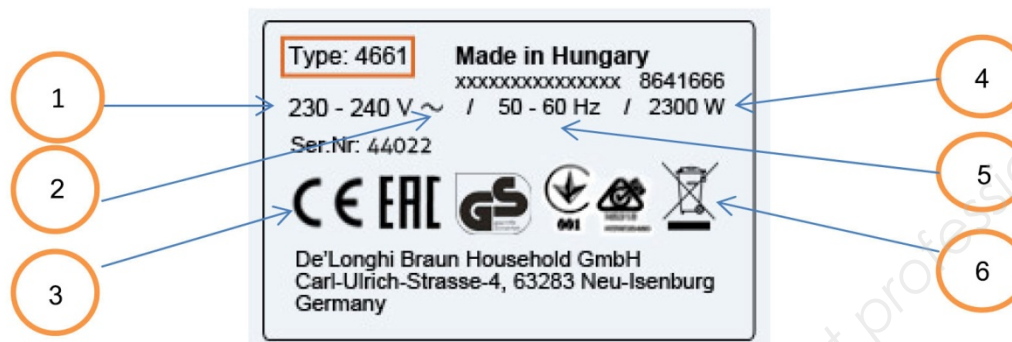
Classement par ordre croissant	Noms des produits parfumants	Caractéristiques
		<ul style="list-style-type: none"> → Ces produits sont typiquement féminins et s'utilisent sur la peau en très petite quantité car ils sont puissants et tiennent toute la journée. → Ils contiennent 20% de matières aromatiques diluées dans de l'alcool à 96% → Ils sont en général conditionnés dans de petits flacons de 7,5 à 30 ml et coûtent très cher.
		<ul style="list-style-type: none"> → Un peu plus volatils que les extraits, ces produits s'appliquent sur la peau. → Leur concentration en matières aromatiques varie de 12 à 18 %, diluée dans un alcool à 90%. → Ils sont conditionnés en flacon ou en vaporisateurs de 30 à 100 ml.
		<ul style="list-style-type: none"> → Produits plus légers, ils s'utilisent sur la peau, les cheveux et les vêtements. → Ils sont obtenus par dilution de 8 à 12% de matières aromatiques, dans de l'alcool à 85%. → Ils se présentent uniquement en vaporisateurs de 50 à 200 ml.
		<ul style="list-style-type: none"> → Produits très légers, frais et peu tenaces dans le temps, ils sont souvent composés d'agrumes. → Ils résultent de la dilution de 4 à 5% de matières aromatiques, dans de l'alcool à 60%. → Ils sont conditionnés en flacon et en vaporisateurs de 100 à 200 ml.

NE RIEN ÉCRIRE DANS CETTE PARTIE

Technologie des appareils et des instruments /15 pts

Monsieur Z se rase avec un rasoir associé à une mousse à raser qu'il étale avec un blaireau. Néanmoins, le soir quand il est invité à une soirée ou une réception, il réalise un rasage à l'aide d'un rasoir électrique qu'il a toujours dans un tiroir de son bureau.

1. Décoder les différents éléments numérotés de la plaque signalétique en renseignant le tableau ci-dessous :



1	
2	
3	
4	
5	
6	

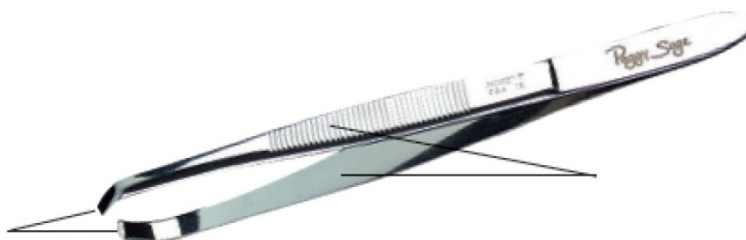
M. Z fait régulièrement des séances d'UV en institut.

2. Enumérer cinq recommandations de l'OMS en matière d'exposition aux UV artificiels.

-
-
-
-
-

M. Z souhaiterait acquérir une pince à épiler pour entretenir son espace inter sourcilier.

3. Indiquer les différentes parties de la pince à épiler sur le schéma ci-dessous :



4. Préciser deux utilisations de la pince à épiler.

-
-

5. Énoncer la fonction de cet instrument.

.....

NE RIEN ÉCRIRE DANS CETTE PARTIE

Techniques esthétiques /10 pts

1. Justifier les différentes étapes de l'épilation des sourcils.

Étapes	Justifications
• Désinfecter la pince à épiler avant de l'utiliser	
• Aseptiser la zone à épiler	
• Maintenir et tendre la peau entre le pouce et l'index	
• Placer le mors couché sur la peau	
• Arracher le poil, à l'oblique, dans le sens de sa pousse	
• Effectuer des mouvements secs et rapides	
• Aseptiser la zone épilée, puis sécher la peau.	
• Nettoyer et désinfecter la pince à épiler	
• Appliquer sur la peau un soin apaisant, non gras et non alcoolisé	

2. Indiquer et justifier 4 caractéristiques de la tenue vestimentaire nécessaires au comportement professionnel d'une esthéticienne.

Caractéristiques	Justifications

3. Préciser trois obligations à respecter en pratique professionnelle au niveau des ongles et des mains de l'esthéticienne :

-
-
-

NE RIEN ÉCRIRE DANS CETTE PARTIE

Arts appliqués à la profession /15 pts



Gustave Klimt (1862-1918)

Peintre et graphiste autrichien, Gustave Klimt est l'un des membres les plus éminents du mouvement Art Nouveau.
L'un de ses sujets favori deviendra le corps de la femme qu'il sublimera autour d'une **profusion de détails** ainsi qu'une **richesse des décors**.

Sujet

À l'occasion de l'ouverture d'une galerie d'arts mettant à l'honneur l'Art Nouveau, un vernissage est organisé autour de Gustave Klimt.

On vous demande de réaliser un projet de maquillage pour un dos s'inspirant du travail de l'artiste.

Demande de réalisation

1^{ère} Partie : Relevés page 11/12

- Vous relèverez 2 détails sur chacun des tableaux présentés page 10/12.
Réalisation au crayon dans les cadres page 11/12.

2^{ème} Partie : Proposition de maquillage page 12/12

- Vous réaliserez votre maquillage artistique sur une partie du dos de votre cliente. Il devra partir de la nuque pour finir sur le bas du dos de la femme en suivant le modelé du corps.
- Le maquillage associera **trois des détails relevés** (les formes pourront être inversées, superposées, de **différentes échelles**,...).
- Enfin votre réalisation prendra en compte au moins **Trois couleurs** utilisées par l'artiste dans les toiles qui vous sont proposées page 10/12.

Évaluation :

1^{ère} partie :

- Qualité graphique
- Respect de la consigne

2^{ème} partie :

- Qualité de la composition
- Respect de l'harmonie colorée
- Respect du modelé du corps
- Soin et qualité de l'exécution

NE RIEN ÉCRIRE DANS CETTE PARTIE



Tableau n°1
"Le baiser"
1905
Huile sur toile

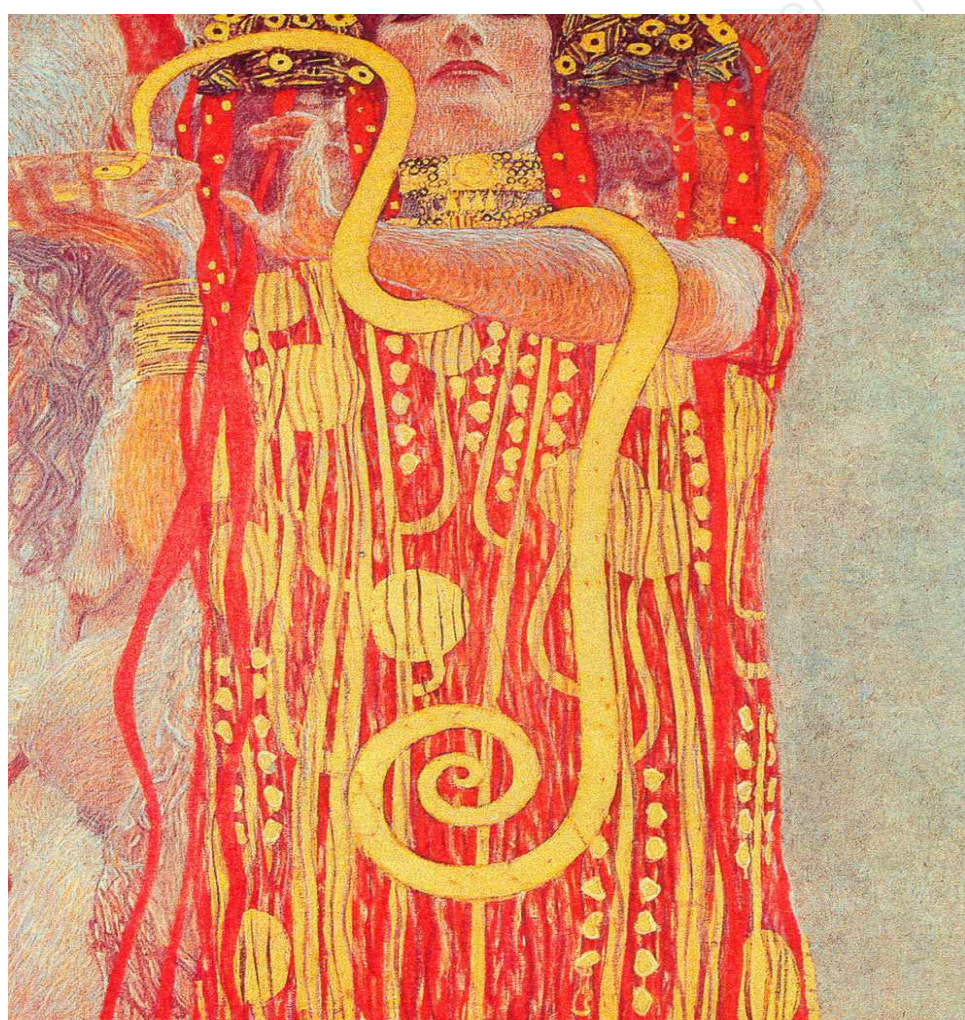


Tableau n°2
"Hygieia"
(Détail de "la Médecine")
1900-1907
Huile sur toile

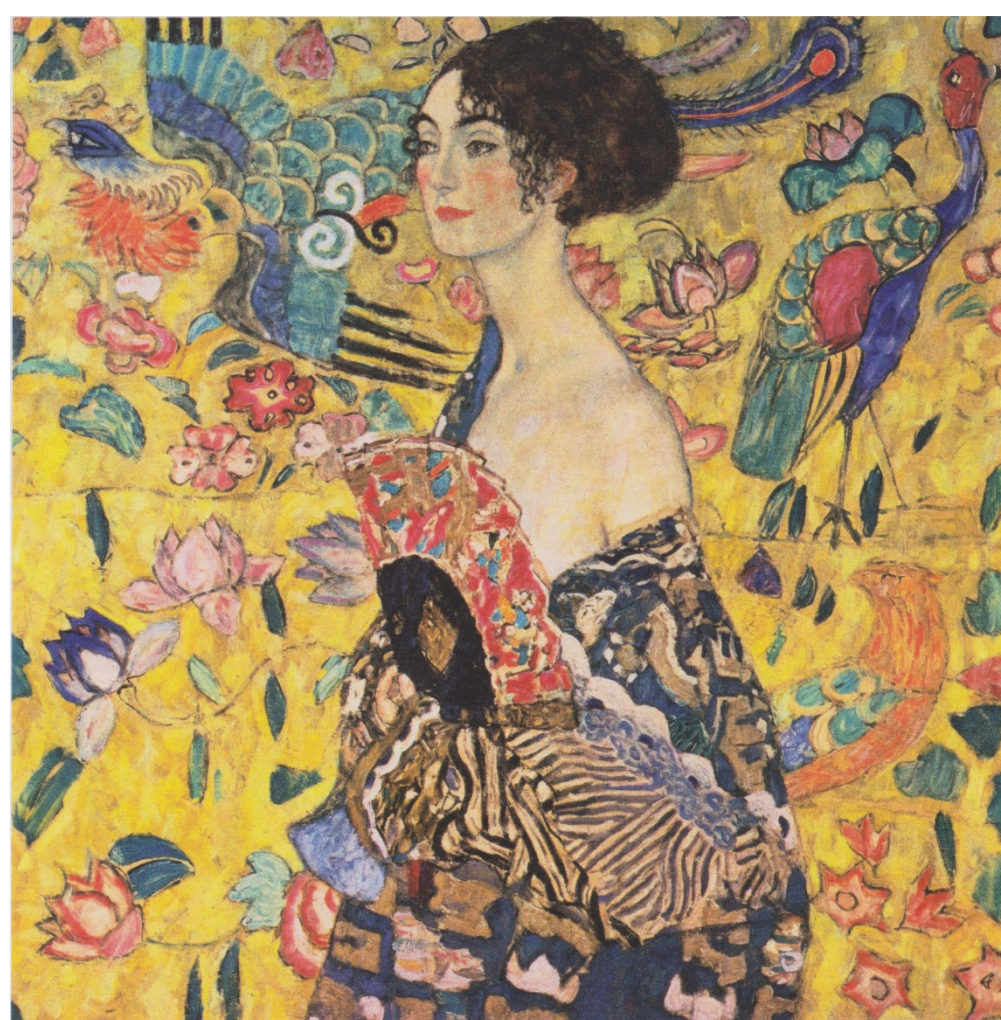


Tableau n°3
"La dame à l'éventail"
1917-1918
Huile sur toile

CAP ESTHÉTIQUE COSMÉTIQUE PARFUMERIE	Code : 50 336 04	SUJET	SESSION 2016
EP 3 : Sciences et arts appliqués à la profession	Durée : 3 heures	Coef. : 4	Page : 10/12

NE RIEN ÉCRIRE DANS CETTE PARTIE

1^{ère} Partie :

Relever 2 détails sur chacun des tableaux présentés page 10/12.

Détails relevés Tableau n°1 :



Détails relevés Tableau n°2 :



Détails relevés Tableau n°3 :



NE RIEN ÉCRIRE DANS CETTE PARTIE

2^{ème} Partie :

Proposition de maquillage

