



**LE RÉSEAU DE CRÉATION
ET D'ACCOMPAGNEMENT PÉDAGOGIQUES**

**Ce document a été mis en ligne par le Réseau Canopé
pour la Base Nationale des Sujets d'Examens de l'enseignement professionnel.**

Ce fichier numérique ne peut être reproduit, représenté, adapté ou traduit sans autorisation.

Brevet d'Etudes Professionnelles

AMENAGEMENT - FINITION

Session 2016

EP1 : Préparation de travaux

Durée : 3 Heures

Coefficient : 4

RESSOURCE SPECIFIQUE

SOMMAIRE

Page de garde	R.S. 1 / 7
Fiches techniques : Placoplatre BA13 et Placomarine BA13	R.S. 2 / 7
Pose de plaques et jonctions de cloisons	R.S. 3 / 7
Quantitatif moyen au m ² de cloison	R.S. 3 / 7
Fiche technique : ACRYLEVIS PLAFOND	R.S. 4 / 7
Fiche technique : PLANITEX SATIN	R.S. 5 / 7
Fiche technique : DUOL BRILLANT	R.S. 6 / 7
Fiche technique : ACRYLEVIS TX SATIN	R.S. 7 / 7

BEP AMENAGEMENT - FINITION	Code :	Session 2016	RESSOURCE SPECIFIQUE
EPREUVE EP1 - PRÉPARATION DE TRAVAUX	Durée : 3H00	Coefficient : 4	R.S. 1 / 7

Placoplatre® BA 13



Plaque de plâtre à 2 bords amincis, pour tous types d'ouvrages.

LES + PRODUIT

- Idéale pour tous vos aménagements intérieurs
- Bénéficie de la marque de qualité NF Plaques de plâtre

DESTINATION

- Destination :** Aménagement intérieur
- Usage :** Cloisons, doublages sur ossature, plafonds, gaines techniques, habillages

DESCRIPTION

- Teinte ou couleur parement SDC : **Ivoire**
- Épaisseur arrondie de la plaque : **13 mm**
- Épaisseur réelle : **12.5 mm**
- Largeur : **1200 mm**
- Poids au m2 : **9.3 kg**

CARACTÉRISTIQUES TECHNIQUES

- Aspect : **Lisse**
- Composants essentiels : **Plâtre**
- Pare vapeur : **Non**
- Type de bord SDC : **Aminci**
- Type de bord Placo : **BA**
- Type de parement : **Carton**
- Type de plaque : **A**

PERFORMANCES

- Classement à l'humidité : **Non applicable**
- Perméance : **1**
- Réaction au Feu (Euroclasse) : **A2-s1, d0**
- Résistance thermique : **0.04 m².K/W**

RÉFÉRENCES

- N° CE : **EN 520**
- N° DTU : **25.41**
- Marque : **NF**
- Étiquette Sanitaire : **A+**
- N° DOP : **PL001**

MISE EN OEUVRE

- Produits de finition associés : **Enduit, bande**
- Mode de pose : **A visser**
- Traitement des joints : **avec bande papier**

Placomarine® BA 13



Plaque de plâtre hydrofugée à 2 bords amincis. Permet de réaliser tous types d'ouvrages nécessitant une haute résistance à l'humidité.

LES + PRODUIT

- Haute résistance à l'humidité (niveau H1)
- Conforme aux exigences du DTU 25.41
- Facile à identifier : parements de couleur verte

DESTINATION

- Destination :** Pièces humides
- Usage :** Cloisons, doublages sur ossature, gaines techniques, habillages

DESCRIPTION

- Teinte ou couleur parement SDC : **Vert**
- Épaisseur arrondie de la plaque : **13 mm**
- Épaisseur réelle : **12.5 mm**
- Largeur : **1200 mm**
- Poids au m2 : **10.2 kg**

CARACTÉRISTIQUES TECHNIQUES

- Aspect : **Lisse**
- Composants essentiels : **Plâtre**
- Pare vapeur : **Non**
- Type de bord SDC : **Aminci**
- Type de bord Placo : **BA**
- Type de parement : **Carton**
- Type de plaque : **H1**

PERFORMANCES

- Classement à l'humidité : **H1**
- Perméance : **1**
- Réaction au Feu (Euroclasse) : **A2-s1, d0**
- Résistance thermique : **0.04 m².K/W**

RÉFÉRENCES

- N° ATEC : **9/11-927**
- N° CE : **EN 520**
- N° DTU : **25.41**
- Marque : **NF**
- Étiquette Sanitaire : **A+**
- N° DOP : **PL001**

MISE EN OEUVRE

- Produits de finition associés : **Enduit, bande**
- Mode de pose : **A visser**
- Traitement des joints : **avec bande papier**

Base Nationale des Sujets d'Examens de l'enseignement Professionnel
Réseau Campus

BEP AMENAGEMENT - FINITION

Code :

Session 2016

RESSOURCE SPECIFIQUE

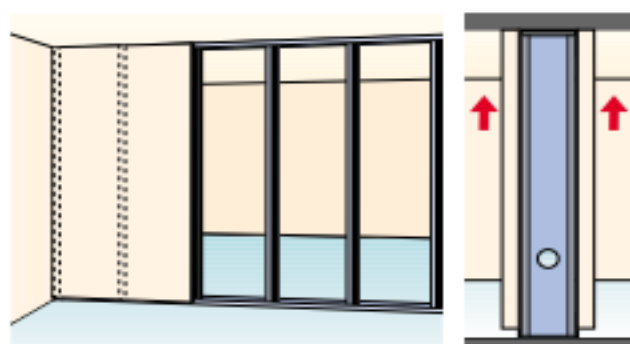
EPREUVE EP1 - PRÉPARATION DE TRAVAUX

Durée : 3H00

Coefficient : 4

R.S. 2 / 7

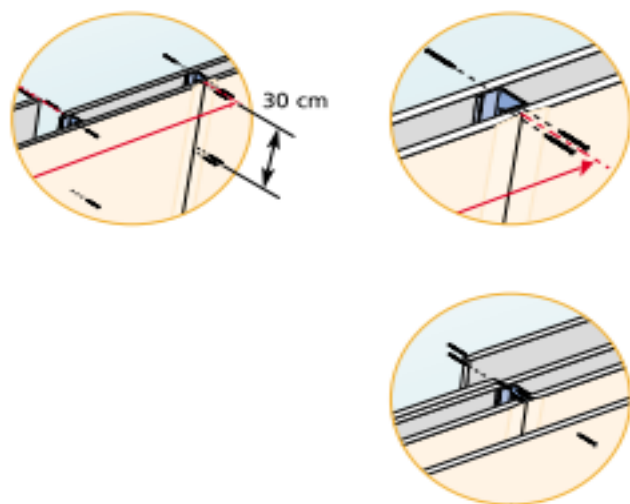
Pose de plaques et jonctions de cloisons



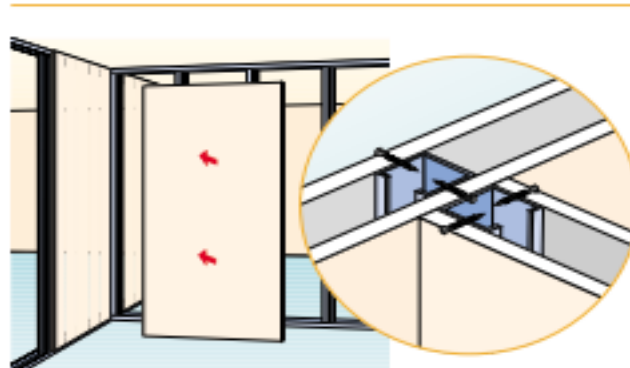
4 POSE DES PLAQUES DE PLATRE PRÉGY

- Positionnez les plaques de plâtre :
 - dans le sens de la hauteur,
 - jointives sur les montants,
 - butée en plafond.
- Pensez éventuellement à :
 - incorporer l'isolant laine minérale entre les montants et les parements,
 - incorporer les gaines électriques, ...
 - percer l'emplacement des boîtiers électriques à la scie cloche.

- Vissez les plaques avec des vis PRÉGY TF 212 :
 - entraxe 30 cm maximum,
 - 1 cm minimum du bord de la plaque.
- Décalez les joints entre parements.

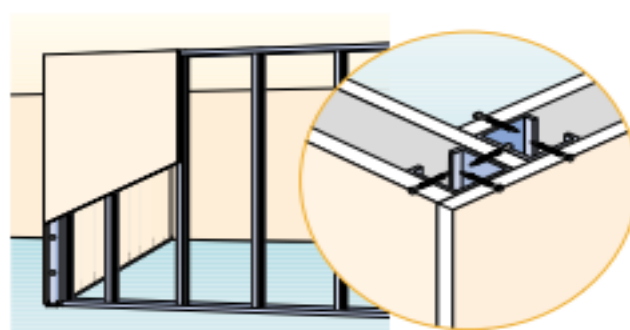


- Pour une cloison à parement multiple :
 - Décalez les joints entre parements et entre plaques,
 - Vissez les plaques internes à entraxe 60 cm.



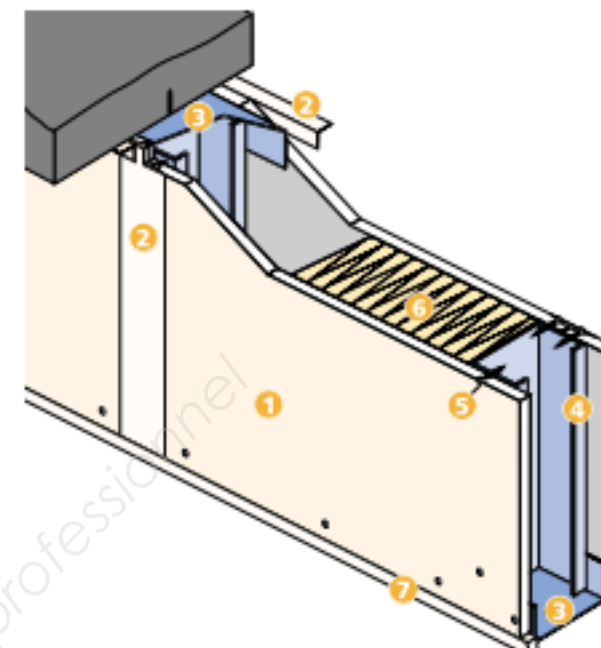
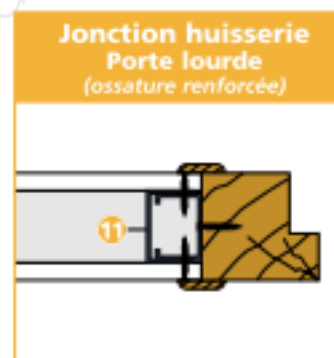
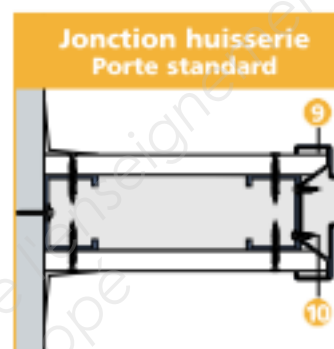
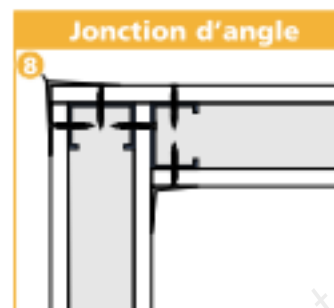
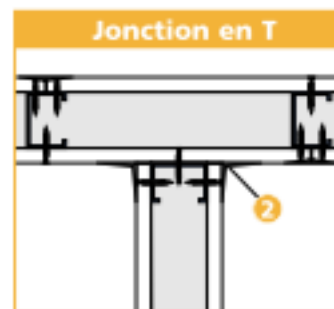
5 JONCTION ENTRE DEUX CLOISONS

Nota : A la mise en place des rails, n'oubliez pas de laisser une épaisseur de plaque entre les rails perpendiculaires.



6 JONCTION D'ANGLES

Nota : A la mise en place des rails, n'oubliez pas de laisser une épaisseur de plaque entre les rails perpendiculaires.



- Plaque PRÉGY
- Traitement de joint bande et enduit PRÉGYLVS ou PRÉGYDÉCO
- Rail PRÉGYMÉTAL
- Montant PRÉGYMÉTAL
- Vis PRÉGY TF 212
- Isolant éventuel
- Étanchéité à l'air pour $R_{w} + C \geq 41$ dB (pose sur sol fini)
- Renfort d'angle
- Oméga soudé
- Vis PRÉGY RT 421 x 9,5
- Rail pour renfort éventuel

QUANTITATIF MOYEN AU m² DE CLOISON

Etabli sur la base d'une hauteur sous plafond de 2,50 m, vides non déduits. Coefficient de perte 5%.

PRODUITS	QUANTITÉS			
	MONTANTS SIMPLES		MONTANTS ACCOLÉS	
	$\lambda = 60$ cm	$\lambda = 40$ cm	$\lambda = 60$ cm	$\lambda = 40$ cm
Plaque PRÉGY	2,10 m ²	2,10 m ²	2,10 m ²	2,10 m ²
Rail PRÉGYMÉTAL	0,90 m	0,90 m	0,90 m	0,90 m
Montant PRÉGYMÉTAL	2,30 m	3,00 m	3,80 m	5,50 m
Vis PRÉGY TF 212x25 (BA13) TF 212x35 (BA15-BA18)	25 u	30 u	35 u	45 u
Vis RT 421x9,5	2 u	2 u	6 u	8 u
Enduit pour joint PRÉGYLVS ou PRÉGYDÉCO	0,90 kg	0,90 kg	0,90 kg	0,90 kg
Bande pour joint PRÉGY	3 m	3 m	3 m	3 m
PRÉGYCOLLE 120	0,10 kg	0,10 kg	0,10 kg	0,10 kg
Isolant (option)	1,05 m ²	1,05 m ²	1,05 m ²	1,05 m ²

Ne pas oublier :

- Huisserie métallique spécifique avec oméga soudé.
- Support sanitaire avec deux montants pour sanitaire suspendu (si nécessaire support chasse d'eau).
- Bande ou cornière renfort d'angle pour les angles saillants.
- Fixation du rail au sol et au plafond (pistoscellement, chevillage / vissage, collage).
- En local humide, plaques PRÉGYDRO et traitement en pied.
- Montants renforcés pour portes pleines, châssis vitrés.
- Joints souples entre rail et structure, selon nécessité.

BEP AMENAGEMENT - FINITION

Code :

Session 2016

RESSOURCE SPECIFIQUE

EPREUVE EP1 - PRÉPARATION DE TRAVAUX

Durée : 3H00

Coefficient : 4

R.S. 3 / 7



ACRYLEVIS PLAFOND



DESCRIPTION

Peinture acrylique mate pour plafond.

CLASSIFICATION

AFNOR, Famille I classe 7b2 (NF T 36-005).

DOMAINE D'EMPLOI

- Intérieur.
- Spécialement recommandé pour plafonds.

SUBJECTILES

- Plâtre, enduit à l'eau, panneaux de plâtre enrobé de carton, etc.
Anciennes peintures propres, adhérentes et dépolies si nécessaire.

QUALITES DOMINANTES

- Aspect très mat masquant les imperfections du support.
- Blancheur éclatante. Non jaunissant.
- Sans odeur de solvant.
- Application aisée sans embus ni reprises.
- N'éclabousse pas et ne coule pas.
- Rendement élevé.
- Séchage rapide. Retouches possibles après séchage.

CARACTERISTIQUES

Liant	Copolymère acrylique en dispersion.
Pigment	Dioxyde de titane rutile
Diluant	Eau.
Divers	Matières minérales neutres et agents stabilisants.
Extrait sec en poids	46 % ± 2.
Extrait sec en volume	29 % ± 3.
Masse volumique	1,37 ± 0,05 g/cm ³ à 20 °C.
Epaisseur du film sec	En moyenne 30 micromètres.
Réflexion spéculaire	Maximum 1 GU à 85° après 7 jours de séchage.
C.O.V.	Valeur limite EU pour ce produit (cat. A/a) : 30 g/l (2010) - ce produit contient au maximum 30 g/l

RENSEIGNEMENTS PRATIQUES

Conditionnements	15l – 5l – 2,5l.
Conservation	2 ans en emballage d'origine non entamé à l'abri du gel et des très fortes températures.
Aspect en boîte	Peinture semi-épaisse.
Aspect du produit sec	Mat.
Teinte	Blanc.
Outils	Brosse, rouleau à fibres polyester (8 à 12 mm), pistolet, airless (gicleur : 018-021 – pression : 150 bar).
Dilution	Prêt à l'emploi pour la brosse, le rouleau et l'airless. Pour le pistolet : 5 à 10 % d'eau. Si l'application en 2 couches s'avère indispensable (contraste de teinte), il est conseillé de diluer la 1 ^{ère} couche avec ± 5 % d'eau.
Nettoyage des outils	Eau.
Rendement en surface	8 m ² /l.
Temps de séchage à 23 °C et 50 % H.R.	Sec : 1 heure – Recouvrable : +/- 4 à 5 heures.
Précaution	Bien remuer le produit avant l'emploi.
Recommandations	Conformément au DTU 59-1 paragraphe 6-1, la température devra être supérieure à + 8 °C et l'hygrométrie inférieure à 65 % H.R.
Sécurité	Voir la fiche de sécurité et indications réglementaires sur l'emballage. Renseignements disponibles et obtention de la fiche de sécurité par internet www.quickfds.com , (fournisseur AKZO NOBEL COATINGS).

RECONNAISSANCE DES FONDS ET TRAVAUX PREPARATOIRES

Les supports, travaux préparatoires et les conditions de mise en œuvre seront en conformité avec les prescriptions de la norme NF P 74-201 (référence DTU 59-1).

Dépoussiérer, égrener, reboucher si nécessaire.

Anciennes peintures : souvent un simple dépoussiérage suffit. Sur surface fortement souillée ou grasse, lessiver, rincer, laisser sécher. Eliminer les parties de faible adhérence. Dépolir les surfaces le nécessitant. Reboucher si besoin. Dépoussiérer, éliminer les anciens badigeons par lavage à l'eau.

Les traitements tels que le ponçage, le soudage, le brûlage etc. de films de peinture peuvent générer des poussières et/ou des fumées dangereuses. Le ponçage/sablage humide devra être utilisé si possible. Porter un équipement de protection personnel (respiratoire) adéquat, si l'exposition ne peut être évitée par une ventilation locale.

MISE EN ŒUVRE

TRAVAUX NEUFS

- 2 couches d'ACRYLEVIS PLAFOND

TRAVAUX DE RENOVATION

- 1 à 2 couches d'ACRYLEVIS PLAFOND en fonction du degré de finition demandé (C ou B selon la norme NF P 74-201 – DTU 59-1) et selon la couleur du support.

CONSEILS UTILES

- Sur plâtre et dérivés fortement hétérogènes ou insuffisamment cohérents (poudreux), prévoir l'application préalable d'une couche d'EXPONIA DECO PRIM.
- Sur peinture à l'huile ou synthétique dans des locaux humides, il est nécessaire d'appliquer d'abord une première couche d'ACRYLEVIS PRIMER.

BEP AMENAGEMENT - FINITION

Code :

Session 2016

RESSOURCE SPECIFIQUE

EPREUVE EP1 - PRÉPARATION DE TRAVAUX

Durée : 3H00

Coefficient : 4

R.S. 4 / 7



PLANITEX SATIN



DESCRIPTION

Peinture satinée en dispersion.

CLASSIFICATION

AFNOR, Famille I classe 7b2 (NF T 36-005).

DOMAINE D'EMPLOI

- Intérieur.
- Surfaces murales, cloisons, plafonds.
- Locaux d'habitation et de service.

SUBJECTILES

- Convient particulièrement sur toile de verre. Applicable également sur plâtre et dérivés, panneaux de plâtre enrobé de carton, enduit de ciment, béton, etc.

QUALITES DOMINANTES

- Economique
- Aspect satiné finement poché
- Belle blancheur
- Respirant
- Facile à appliquer
- Sans odeur de solvant
- Séchage rapide

CARACTERISTIQUES

Liant	Copolymère acrylique en dispersion.
Pigments	Dioxyde de titane rutile.
Diluant	Eau.
Extrait sec en poids	48 % ± 2.
Extrait sec en volume	36 % ± 3.
Masse volumique	1,26 ± 0,05 g/cm ³ à 20°C.
Epaisseur du film sec	En moyenne 40 micromètres.
Conformité aux spécifications	- Etiquetage environnemental : *Information sur le niveau d'émission de substances volatiles dans l'air intérieur, présentant un risque de toxicité par inhalation, sur une échelle de classe allant de A+ (très faibles émissions) à C (fortes émissions). - Excell Zone Verte : Concerne l'industrie agro-alimentaire et tous les lieux de vie sensibles, et garantit l'absence de risque de pollution par les matériaux et revêtements.
Réflexion spéculaire	7-11 GU à 60° - 45-55 GU à 85° (lumière rasante) après 7 jours.
C.O.V.	Valeur limite UE pour ce produit (cat. A/a) : 30 g/l (2010). Ce produit contient au maximum 1 g/l.

RENSEIGNEMENTS PRATIQUES

Conservation	12 mois en emballage d'origine non entamé à l'abri du gel et des très fortes températures.
Aspect en boîte	Peinture semi-épaisse.
Aspect du produit sec	Velours
Teinte	Blanc.
Mise à la teinte	Possibilité de réaliser facilement des pastels au moyen du système de mise à la teinte LEVIS.
Outils	Brosse, rouleau polyester tissé 9-13 mm, pistolet et airless (gicleur : 018-021 - pression : 150 bar).
Dilution	Prêt à l'emploi pour la brosse, le rouleau. Eventuellement un peu d'eau sur fonds absorbants. Pistolet : 10 à 15 % d'eau.
Nettoyage des outils	Eau.
Rendement en surface	8 m ² /l.
Temps de séchage à 23°C et 50 % H.R.	Hors poussière ; 30 minutes - Sec : 1 heure - Recouvrable : 6 heures.
Précaution	Bien remuer le produit avant application.
Sécurité	Voir la fiche de sécurité et indications réglementaires sur l'emballage. Renseignements disponibles et obtention de la fiche de sécurité par internet www.quickfds.com , (fournisseur AKZO NOBEL COATINGS).
Conditionnements	15l - 5l - 2,5l.

RECONNAISSANCE DES FONDS ET TRAVAUX PREPARATOIRES

Les supports, travaux préparatoires et les conditions de mise en œuvre seront en conformité avec les prescriptions de la norme NF P 74-201 (référence DTU 59.1).

En travaux intérieurs, la température ne devra pas être inférieure à +8°C et l'hygrométrie ne devra pas être supérieure à 70% d'humidité relative.

Se référer aux fiches techniques des couches primaires préconisées.

Matériaux neufs : dépoussiérer, égrener, reboucher si nécessaire. Fixer les ciments très poudreux au POLYFILLA PRO P100 FIXATEUR FACADE INCOLORE. Pour les supports faiblement pulvérulents, fixer à l'aide d'EXPONIA DECO PRIM.

Anciennes peintures : lessiver, rincer, laisser sécher. Eliminer les parties de faible adhérence. Dépoussiérer les surfaces le nécessitant. Dépoussiérer. Reboucher si besoin. Imprimer par pochonnage avec EXPONIA DECO PRIM les rebouchages pour éviter le phénomène d'embus.

Les traitements tels que le ponçage, le brûlage etc. de films de peinture peuvent générer des poussières et/ou des fumées dangereuses. Le ponçage humide devra être utilisé, si possible. Travailler dans des zones bien ventilées. Porter un équipement de protection personnel adéquat.

MISE EN ŒUVRE

TRAVAUX NEUFS

- Toile de verre, plâtre et dérivés, ciment, béton : 2 couches de PLANITEX SATIN.

CONSEILS UTILES

- Bien que PLANITEX SATIN soit respirant, il est conseillé d'attendre quelques semaines avant de l'appliquer sur support neuf contenant encore de fortes quantités d'eau, se référer au DTU 59-1.
- Sur peinture à l'huile ou synthétique, dans les locaux très humides, il est préférable de ne pas appliquer de peinture en dispersion.
- Sur plâtre neuf insuffisamment cohérent, appliquer d'office une couche de PLANIDECO PRIM avant de terminer avec PLANITEX SATIN.

BEP AMENAGEMENT - FINITION

Code :

Session 2016

RESSOURCE SPECIFIQUE

EPREUVE EP1 - PRÉPARATION DE TRAVAUX

Durée : 3H00

Coefficient : 4

R.S. 5 / 7



DUOL BRILLANT



DESCRIPTION

Peinture microporeuse multicouche pour boiseries.

CLASSIFICATION

AFNOR, Famille I classe 4a (NF T 36-005).

DOMAINE D'EMPLOI

- Extérieur.
- Portes, châssis, volets, corniches, clôtures, etc...
- Tous types d'immeubles.
- Milieu rural, urbain, maritime, industriel.

SUBJECTILES

- Bois et dérivés.
- Anciennes peintures propres, adhérentes et dépolies si nécessaire.

QUALITES DOMINANTES

- Très grand pouvoir opacifiant et garnissant
- Excellent pouvoir mouillant
- Film souple et microporeux
- Résistant aux micro-organismes de surface
- Application aisée
- Ne coule pas
- Bon arrondi

CARACTERISTIQUES

Liant	Résine alkyde modifiée.
Pigment	Dioxyde de titane rutile non farinant.
Solvant	Hydrocarbures aliphatiques et aromatiques.
Divers	Matières minérales procurant le pouvoir respirant.
Extrait sec en poids	78 % ± 2.
Extrait sec en volume	65 % ± 3.
Point d'éclair	± 38°C.
Masse volumique	1,24 ± 0,10 g/cm ³ à 20°C.
Epaisseur du film sec	En moyenne 60 micromètres.
Résistance à la coulure	Supérieure à 250 micromètres de film humide.
Réflexion spéculaire	80-85 GU à 60°.
Pouvoir respirant	Peut être appliqué sur bois contenant jusqu'à 18 % d'humidité.
COV	Valeur limite UE pour ce produit (cat. A/d) : 400 g/l (2007) / 300g/l (2010) - ce produit contient au maximum 299 g/l.

RENSEIGNEMENTS PRATIQUES

Conditionnements	2,5 l – 0,75 l.
Conservation	Minimum 2 ans en emballage d'origine non entamé.
Aspect en boîte	Peinture semi-épaisse thixotropique.
Aspect du produit sec	Brillant.
Telnte	Blanc.
Outils	Brosse, rouleau laqueur et airless (gicleur : 011-013 – pression : 120 bar).
Dilution	Prêt à l'emploi pour la brosse, le rouleau et l'airless.
Nettoyage des outils	LEVIS BRUSH CLEANER ou white spirit.
Conditions d'application	Ne pas diluer afin de ne pas diminuer l'épaisseur du film.
Rendement en surface	10 à 14 m ² /l selon porosité des bois.
Temps de séchage à 23°C et 50 % H.R.	Hors poussière : 3 à 4 heures - Sec : 6 à 7 heures - Recouvrable : 24 heures.
Recommandations	Conformément au DTU 59-1 paragraphe 6-1, la température devra être supérieure à 8°C et l'hygrométrie inférieure à 65 % HR. L'aspect final, la résistance mécanique ou chimique ne sont atteints qu'après 21 jours à 23°C.
Précaution	Remuer doucement avant l'emploi.
Sécurité	Voir la fiche de sécurité et indications réglementaires sur l'emballage. Renseignements disponibles et obtention de la fiche de sécurité par internet www.quickfds.com , (fournisseur AKZO NOBEL COATINGS).

RECONNAISSANCE DES FONDS ET TRAVAUX PREPARATOIRES

Les supports, travaux préparatoires et les conditions de mise en œuvre seront en conformité avec les prescriptions de la norme NF P 74-201 (référence DTU 59-1).

Brosser, dépolir, dégraisser au DT 54 ou au diluant cellulosique (Atzélia à l'ammoniaque).

Revoir les joints et les mastics. Traiter à l'ULTRALASUR PRIM les essences résineuses et les bois contenant de l'aubier (non traités en atelier) ainsi que les bois restés exposés longtemps aux intempéries sans protection (grisaillement).

Anciens fonds usés : s'assurer de la parfaite adhérence des anciens fonds et de l'absence de cire ou de paraffine. Lessiver, rincer, laisser sécher. Eliminer les parties de faible adhérence. Dépolir les surfaces le nécessitant. Dépoussiérer.

Anciens fonds en mauvais état : décaper au VITAF, nettoyer au white spirit, laisser sécher, poncer, dépoussiérer.

Les traitements tels que le ponçage, le soudage, le brûlage, etc. de film de peinture peuvent générer des poussières et/ou des fumées dangereuses. Le ponçage/sablage humide devra être utilisé si possible. Porter un équipement de protection personnel (respiratoire) adéquat, si l'exposition ne peut être évitée par une ventilation locale.

MISE EN ŒUVRE

	TRAVAUX NEUFS	
	Primaire	Intermédiaire
	1 couche DUOL BRILLANT	1 couche DUOL BRILLANT
		Finition
		1 couche DUOL BRILLANT
TRAVAUX DE RENOVATION		
<ul style="list-style-type: none"> Retoucher les parties mises à nu au LEVIS PRIMER BOIS. Appliquer d'office une couche générale de LEVIS PRIMER BOIS et terminer ensuite au DUOL BRILLANT. 		
CONSEILS UTILES		
<ul style="list-style-type: none"> Ne jamais imprimer les bois à l'huile. Eviter l'enduisage en extérieur (non visé par le DTU 59-1), et en cas de nécessité ne procéder qu'à un ratissage au SICOUVRAN sur la première couche de DUOL BRILLANT ou de LEVIS PRIMER BOIS. Sur bois contenant des anti-oxydants ou des substances colorantes solubles à l'eau, remplacer la première couche de DUOL BRILLANT par ULTRAVERNIS HARDING dilué. Sur Niangon, remplacer la première couche de DUOL BRILLANT par ULTRAVERNISVERNIS HARDING dilué. On évitera DUOL BRILLANT en finition intérieure qui présente un phénomène de jaunissement assez rapide. 		

La présente notice annule et remplace toute édition antérieure. Il convient à l'utilisateur d'en vérifier sa validité au jour de sa consultation. Les conseils repris ci-dessus ne peuvent suppléer un descriptif approprié à la nature et à l'état des fonds

BEP AMENAGEMENT - FINITION

Code :

Session 2016

RESSOURCE SPECIFIQUE

EPREUVE EP1 - PRÉPARATION DE TRAVAUX

Durée : 3H00

Coefficient : 4

R.S. 6 / 7



ACRYLEVIS TX SATIN

ACRYLEVIS TX SATIN - VERSION 03



DESCRIPTION

Peinture Laque satinée acrylique thixotropée.

CLASSIFICATION

AFNOR, Famille I classe 7b2 (NF T 36-005).

DOMAINE D'EMPLOI

- Intérieur – Extérieur (exclusivement boiseries stables dimensionnellement : fenêtres et portes).
- Particulièrement adapté aux fenêtres, huisseries, plinthes, portes, etc.
- Locaux d'habitation, chambres d'enfants, couloirs, bureaux, etc.
- Spécialement recommandé pour immeubles occupés durant les travaux de peinture (hôtels, restaurants, écoles, hôpitaux, banques, bureaux, etc.).

SUBJECTILES

- Métaux, bois et dérivés, plastique, recouverts d'une couche de primaire approprié.
- Anciennes peintures (vinyliques, acryliques, huile, alkydes) propres, adhérentes et dépolies si nécessaire.

QUALITES DOMINANTES

- Microporeux
- Garnissant et pacifiant élevés
- Bon arrondi
- Très facile à appliquer
- Ne coule pas – n'éclabousse pas
- Aspect satiné doux
- Blancheur éclatante – non jaunissant
- Teintes stables
- Sans odeur de solvant
- Nettoyage des outils à l'eau
- Lessivable
- Insensible aux alcalis

CARACTERISTIQUES

Liant	Copolymère acrylique en dispersion.
Pigment	Dioxyde de titane rutile et pigments stables à la lumière.
Diluant	Eau.
Divers	Matières minérales neutres et agents stabilisants.
Extrait sec en poids	blanc : 45 % ± 2.
Extrait sec en volume	blanc : 32 % ± 3.
Masse volumique	1,29 ± 0,05 g/cm ³ à 20°C.
Epaisseur du film sec	En moyenne 35 micromètres.
Résistance à la coulure	Jusqu'à 150 micromètres de film humide.
Brillant spéculaire	20-30 GU sous 60° (satiné moyen).
Conformité aux spécifications	- Etiquetage environnemental : *Information sur le niveau d'émission de substances volatiles dans l'air intérieur, présentant un risque de toxicité par inhalation, sur une échelle de classe allant de A+ (très faibles émissions) à C (fortes émissions). - Excell Zone Verte : Concerne l'industrie agro-alimentaire et tous les lieux de vie sensibles, et garantit l'absence de risque de pollution par les matériaux et revêtements.
Température limite de service	60°C
C.O.V.	Valeur limite UE pour ce produit (cat. A/d) : 130 g/l (2010) Ce produit contient au maximum 99 g/l

RENSEIGNEMENTS PRATIQUES

Conservation	2 ans minimum en emballage d'origine non entamé à l'abri du gel et des très fortes températures.
Aspect en boîte	Peinture semi-épaisse.
Aspect du produit sec	Satiné Moyen.
Teintes	Nuancier LEVIS COLOR MIX (teintes réalisées au moyen de la machine à teinter au départ des bases W, M, C).
Outils	Brosse (type Aquaselle), rouleau laqueur fibres synthétiques 5-6 mm ou mousse floquée, pistolet.
Dilution	Prêt à l'emploi. Ne doit pas être dilué sauf en cas d'application au pistolet : 0 à 10 % d'eau selon matériel utilisé.
Nettoyage des outils	Eau.
Rendement en surface	± 11 m ² /l.
Temps de séchage à 23°C et 50 % H.R.	Sec : 2 heures - Recouvrable : 24 heures.
Précaution	En ambiance fortement humide et fraîche, le temps de séchage et le délai de recouvrement seront plus importants. Pour un rendu parfait, appliquer le produit généreusement.
Sécurité	Voir la fiche de sécurité et indications réglementaires sur l'emballage. Renseignements disponibles et obtention de la fiche de sécurité par internet www.quickfds.com . (fournisseur AKZO NOBEL COATINGS).
Conditionnements	2,5l - 1l.

RECONNAISSANCE DES FONDS ET TRAVAUX PREPARATOIRES

Les supports, travaux préparatoires et les conditions de mise en œuvre seront en conformité avec les prescriptions de la norme NF P 74-201 (référence DTU 59-1).

Autres matériaux neufs : se référer aux fiches techniques des couches primaires préconisées.

Anciennes peintures : lessiver, rincer, laisser sécher. Eliminer les parties de faible adhérence. Dépolir les surfaces encore brillantes. Retoucher et dérouiller si besoin. Dépoussiérer.

En travaux extérieurs, la température ne devra pas être inférieure à +5°C et l'hygrométrie ne devra pas être supérieure à 80% d'humidité relative.

En travaux intérieurs, la température ne devra pas être inférieure à +8°C et l'hygrométrie ne devra pas être supérieure à 70% d'humidité relative.

Les traitements tels que le ponçage, le brûlage etc. de films de peinture peuvent générer des poussières et/ou des fumées dangereuses. Le ponçage humide devra être utilisé, si possible. Travailler dans des zones bien ventilées. Porter un équipement de protection personnel adéquat.

MISE EN ŒUVRE

EXEMPLES DE TRAVAUX NEUFS			
Subjectiles	Primaire		Finition
PVC	---	---	2 couches ACRYLEVIS TX SATIN
Fer intérieur	POLYFILLA PRO P500 PRIMAIRE FERREUX GRIS	---	
Métaux non ferreux	POLYFILLA PRO P510 PRIMAIRE NON FERREUX	---	
Bois et dérivés	LEVIS PRIMER BOIS	Intérieur : enduisage éventuel	
EXEMPLES DE TRAVAUX DE RENOVATION			
<ul style="list-style-type: none"> Appliquer généralement 2 couches ACRYLEVIS TX SATIN après retouche des parties mises à nu avec le primaire approprié, et révision éventuelle des irrégularités avec un enduit approprié (l'enduisage sur boiseries extérieures n'étant pas visé par le DTU 59-1, il est donc déconseillé). 			
CONSEILS UTILES			
<ul style="list-style-type: none"> Sur peinture à l'huile ou synthétique dans des locaux humides, il est nécessaire d'appliquer d'abord une première couche d'ACRYLEVIS PRIMER. De même, pour un gain de temps, il est possible sur les bois exotiques provoquant des saignements, de remplacer LEVIS PRIMER BOIS par ACRYLEVIS PRIMER. Ne jamais appliquer sur des boiseries extérieures non stables dimensionnellement (bardages, portails, garde-corps, volets, passées de toit, etc.). 			

La présente notice a pour but d'informer notre clientèle sur les propriétés de notre produit. Les renseignements qui y figurent sont fondés sur nos connaissances actuelles et le résultat d'essais effectués avec un constant souci d'objectivité en fonction des conditions d'utilisation conformes aux normes ou DTU en vigueur. Toutefois ces renseignements ne peuvent suppléer à un descriptif approprié à la nature et à l'état des fonds à peindre. L'évolution de la technique étant permanente, il appartient à notre clientèle, avant toute mise en œuvre, de vérifier auprès de nos services que la présente notice n'a pas été modifiée par une édition plus récente.

BEP AMENAGEMENT - FINITION

Code :

Session 2016

RESSOURCE SPECIFIQUE

EPREUVE EP1 - PRÉPARATION DE TRAVAUX

Durée : 3H00

Coefficient : 4

R.S. 7 / 7