



**LE RÉSEAU DE CRÉATION
ET D'ACCOMPAGNEMENT PÉDAGOGIQUES**

**Ce document a été mis en ligne par le Réseau Canopé
pour la Base Nationale des Sujets d'Examens de l'enseignement professionnel.**

Ce fichier numérique ne peut être reproduit, représenté, adapté ou traduit sans autorisation.

BTS DESIGN DE MODE, TEXTILE ET ENVIRONNEMENT

CULTURE DESIGN ET TECHNOLOGIE

U.6.1 CULTURE DESIGN
U.6.2 TECHNOLOGIES

SESSION 2017

Durée : 6 heures
Coefficient : 6

Matériel autorisé : aucun
La calculatrice est interdite.

Dès que le sujet vous est remis, assurez-vous qu'il est complet.
Le sujet comporte 9 pages, numérotées de 1/9 à 9/9.

BTS DESIGN DE MODE, TEXTILE ET ENVIRONNEMENT		Session 2017
Culture Design et Technologie – U6.1 / U6.2	DME6CD / DME6T	Page : 1/9

Deux séries de trois documents (A et B) vous sont proposées. Vous en choisirez une. C'est cette seule et même série que vous exploiterez à la fois en sous épreuve de culture design et en sous épreuve de technologies, en rédigeant deux commentaires distincts, l'un lié à la culture design, l'autre relatif aux technologies.

À l'issue de l'épreuve de 6 heures, vous rendrez donc deux copies, en indiquant clairement sur chacune d'elles « culture design » ou « technologies » et vous préciserez très clairement quelle série vous avez choisie.

TRIDIMENSIONNALITÉ

U.6.1 - Culture Design

À partir de l'analyse croisée des documents de la série choisie, vous soulèverez des questionnements en lien avec la thématique « tridimensionnalité ». Vous rendrez compte de votre réflexion sous la forme d'un commentaire argumenté que vous enrichirez de références de votre choix.

U.6.2 - Technologies

En lien avec la thématique, vous analyserez les documents en identifiant et en expliquant les techniques et procédés mis en œuvre. Vous enrichirez votre commentaire en proposant d'autres hypothèses pertinentes et argumentées.

DOCUMENTS :

SÉRIE A

Document 1

Nicolas GHESQUIERE pour BALENCIAGA, tenues en soie, visuel de campagne publicitaire paru dans le magazine *Elle* spécial mode, 27 août 2010.

Document 2

- Vitrine du magasin « Tissus », 1924. En devanture, un tissu créé par STEPANOVA.
- Varvara STEPANOVA dans une robe faite avec un de ses tissus. Photos d'Alexandre Rodtchenko, 1924.
- Variante de dessin optique pour tissu, 1924.

Document 3

FRONT DESIGN, Shade-room* view, shade vase, shade cup, shade plate, shade table.

Abat-jour et pièces de mobilier esquissées manuellement en deux dimensions par FRONT DESIGN qui leur donne ensuite vie en trois dimensions ; exposition au salon du meuble de Milan, 2008.

*Shade : « ombre » en anglais.

BTS DESIGN DE MODE, TEXTILE ET ENVIRONNEMENT		Session 2017
Culture Design et Technologie – U6.1 / U6.2	DME6CD / DME6T	Page : 2/9

SÉRIE B

Document 1

Ann ECKERS, pull over, collection 2008.

Photographie de Achim Lippoth, revue « *Kid's wear* » (prêt-à-porter enfant), n°28 printemps-été 2009.

Document 2

Pierre CARDIN, encart publicitaire de la « *Cardine* », 1968.

« Pierre CARDIN lance dans sa collection la fibre Cardine, qui est obtenue à partir du Dynel produit par Union Carbide. Tissu moulable à 3 dimensions, infroissable, lavable, résistant au feu et aux acides, imperméable, ultraléger. Variétés infinies de possibilités quant au tissage et aux coloris ».

Document 3

Reality Lab (Issey MIYAKE, Manobu KIKUCHI, ingénieur textile, Sachiko YAMAMOTO ingénieur modéliste), en association avec Juan MITANI, scientifique spécialisé en modélisation de formes géométriques assistées par ordinateur pour créer des formes tridimensionnelles.

Quatre modèles appartenant à la collection « 132 5 Issey MIYAKE ». Polyester recyclé.

Critères d'évaluation communs aux deux épreuves.

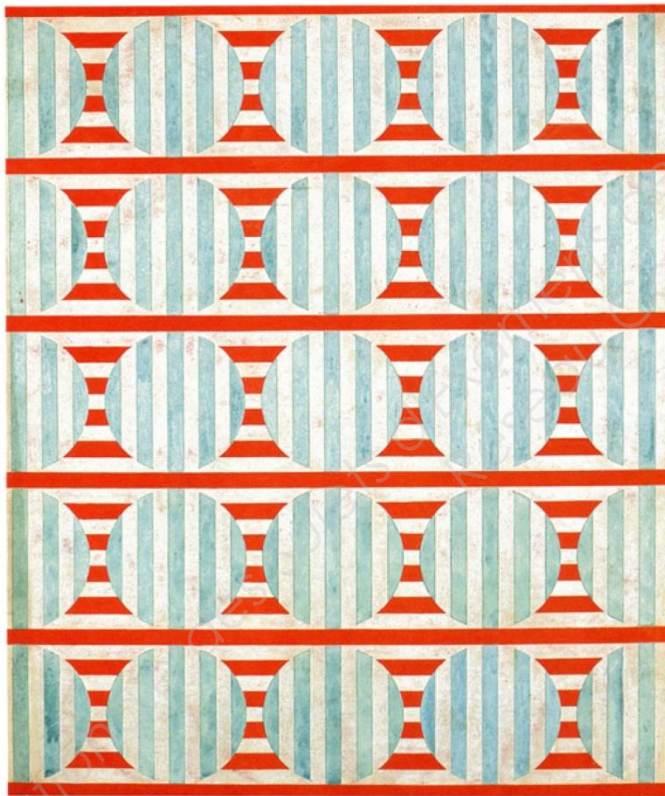
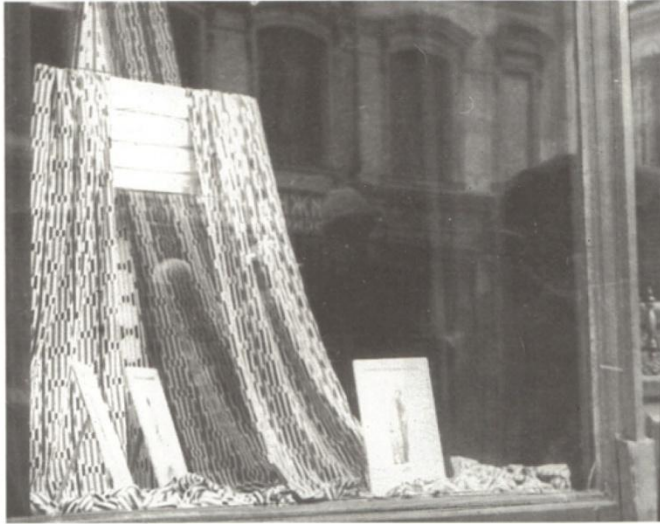
- Pertinence de l'exploration, de l'analyse croisée des documents et des questionnements soulevés en lien avec la thématique.
- Aptitude à investir et à articuler des connaissances historiques, culturelles et techniques.
- Maîtrise d'un vocabulaire approprié et qualités rédactionnelles.



SÉRIE A

Document 1 - Nicolas GHESQUIERE pour BALENCIAGA, tenues en soie, visuel de campagne publicitaire paru dans le magazine *Elle* spécial mode, 27 août 2010.

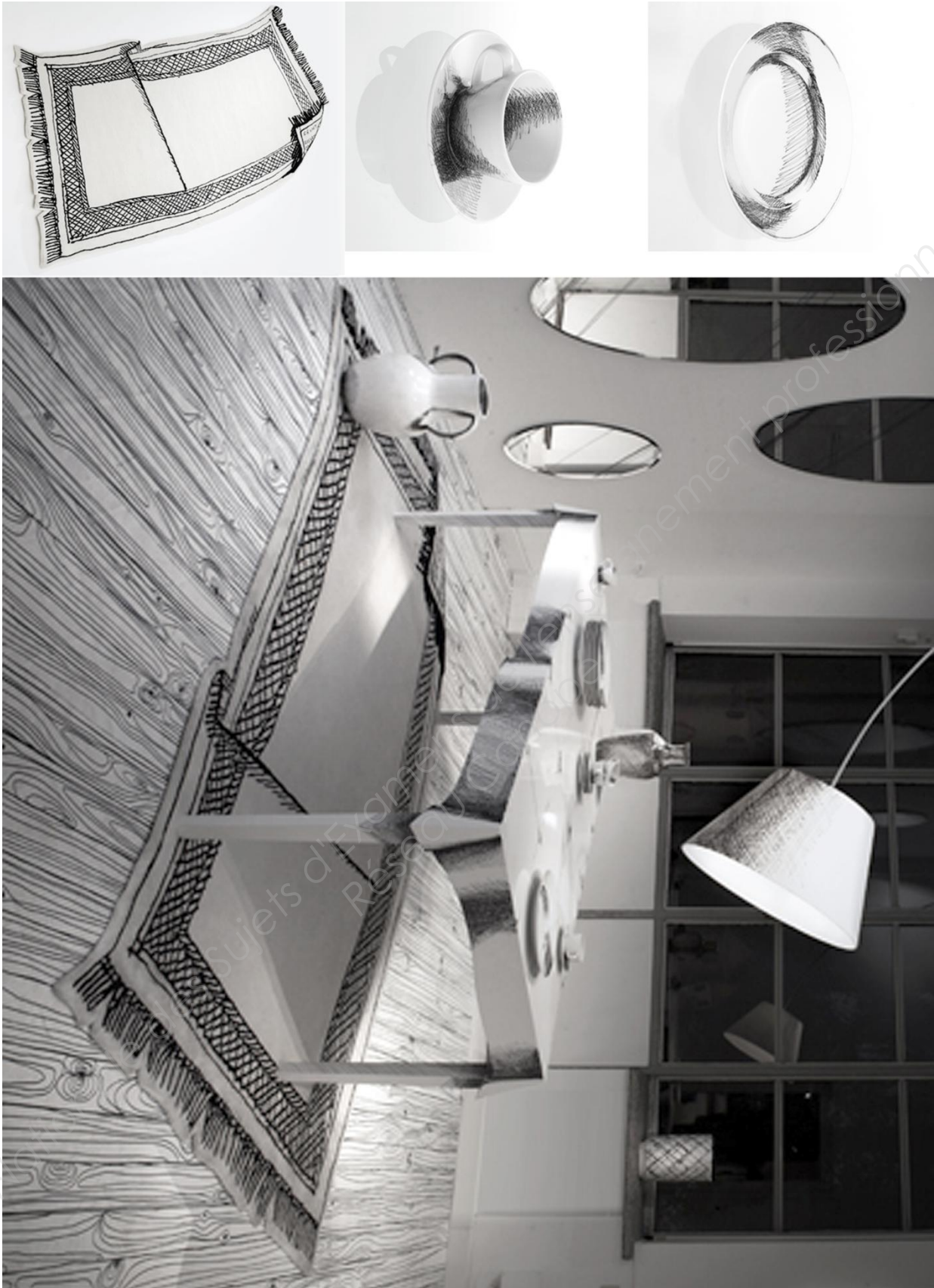
BTS DESIGN DE MODE, TEXTILE ET ENVIRONNEMENT		Session 2017
Culture Design et Technologie – U6.1 / U6.2	DME6CD / DME6T	Page : 4/9



SÉRIE A

Document 2

- Vitrine du magasin « Tissus », 1924. En devanture, un tissu créé par STEPANOVA.
 - Varvara STEPANOVA dans une robe faite avec un de ses tissus.
- Photos d'Alexandre Rodtchenko, 1924.
- Variante de dessin optique pour tissu, 1924.



SÉRIE A

Document 3

FRONT DESIGN, Shade-room* view, shade vase, shade cup, shade plate, shade table.

Abat-jour et pièces de mobilier esquissées manuellement en deux dimensions par FRONT DESIGN qui leur donne ensuite vie en trois dimensions ; exposition au salon du meuble de Milan, 2008.

BTS DESIGN DE MODE, TEXTILE ET ENVIRONNEMENT		Session 2017
Culture Design et Technologie – U6.1 / U6.2	DME6CD / DME6T	Page : 6/9



SÉRIE B

Document 1

Ann ECKERS, pull over, collection 2008.

Photographie de Achim Lippoth, revue « *Kid's wear* » (prêt-à-porter enfant), n°28 printemps-été 2009.



SÉRIE B

Document 2

Pierre CARDIN, encart publicitaire de la « Cardine », 1968.

« Pierre CARDIN lance dans sa collection la fibre Cardine, qui est obtenue à partir du Dynel produit par Union Carbide. Tissu moulable à 3 dimensions, infroissable, lavable, résistant au feu et aux acides, imperméable, ultraléger. Variétés infinies de possibilités quant au tissage et aux coloris ».

BTS DESIGN DE MODE, TEXTILE ET ENVIRONNEMENT		Session 2017
Culture Design et Technologie – U6.1 / U6.2	DME6CD / DME6T	Page : 8/9



SÉRIE B

Document 3

Reality Lab (Issey MIYAKE, Manobu KIKUCHI, ingénieur textile, Sachiko YAMAMOTO ingénieur modéliste), en association avec Juan MITANI, scientifique spécialisé en modélisation de formes géométriques assistées par ordinateur pour créer des formes tridimensionnelles.

Quatre modèles appartenant à la collection « 132 5 Issey MIYAKE ». Polyester recyclé.