



**LE RÉSEAU DE CRÉATION  
ET D'ACCOMPAGNEMENT PÉDAGOGIQUES**

**Ce document a été mis en ligne par le Réseau Canopé  
pour la Base Nationale des Sujets d'Examens de l'enseignement professionnel.**

**Ce fichier numérique ne peut être reproduit, représenté, adapté ou traduit sans autorisation.**

# Baccalauréat Professionnel

## MÉTIERS DE LA MODE - VÊTEMENTS

E12 : Conception, construction d'un modèle en CAO.

Session 2017

Coefficient : 3

Durée de l'épreuve : 4 heures

Ce dossier comporte :

- un dossier sujet
- un dossier source
- un dossier technique
- un dossier réponses

pages 1/10 et 2/10  
pages 3/10 et 4/10  
pages 5/10 à 8/10  
pages 9/10 et 10/10

**Dès que le sujet est remis, les candidats doivent s'assurer qu'il est complet.**

### Compétences terminales évaluées :

- C2.1 - Participer à la mise au point d'un modèle.
- C2.12 - Pré concevoir les patrons.
- C2.3 - Industrialiser le patronnage d'un modèle.
- C2.3.1 - Exploiter un patronnage industriel.
- C2.3.2 - Modifier un patronnage industriel par transformations numériques d'une image de base.
- C2.3.3 - Produire un fichier vêtement.

Matériels et fournitures mis à votre disposition :

- un poste informatique avec le logiciel de CAO ;
- un traceur A0 ;
- une imprimante A4 ;
- du papier A0 et A4.

*Calculatrice autorisée, conformément à la circulaire n° 99-186 du 16 novembre 1999.*

Baccalauréat Professionnel Métiers de la Mode-Vêtements	Code : 1706-MMV TC 12	Session 2017	<b>Dossier Sujet</b>
Épreuve E12 : Conception, construction d'un modèle en CAO	Durée : 4 heures	Coefficient : 3	1/10

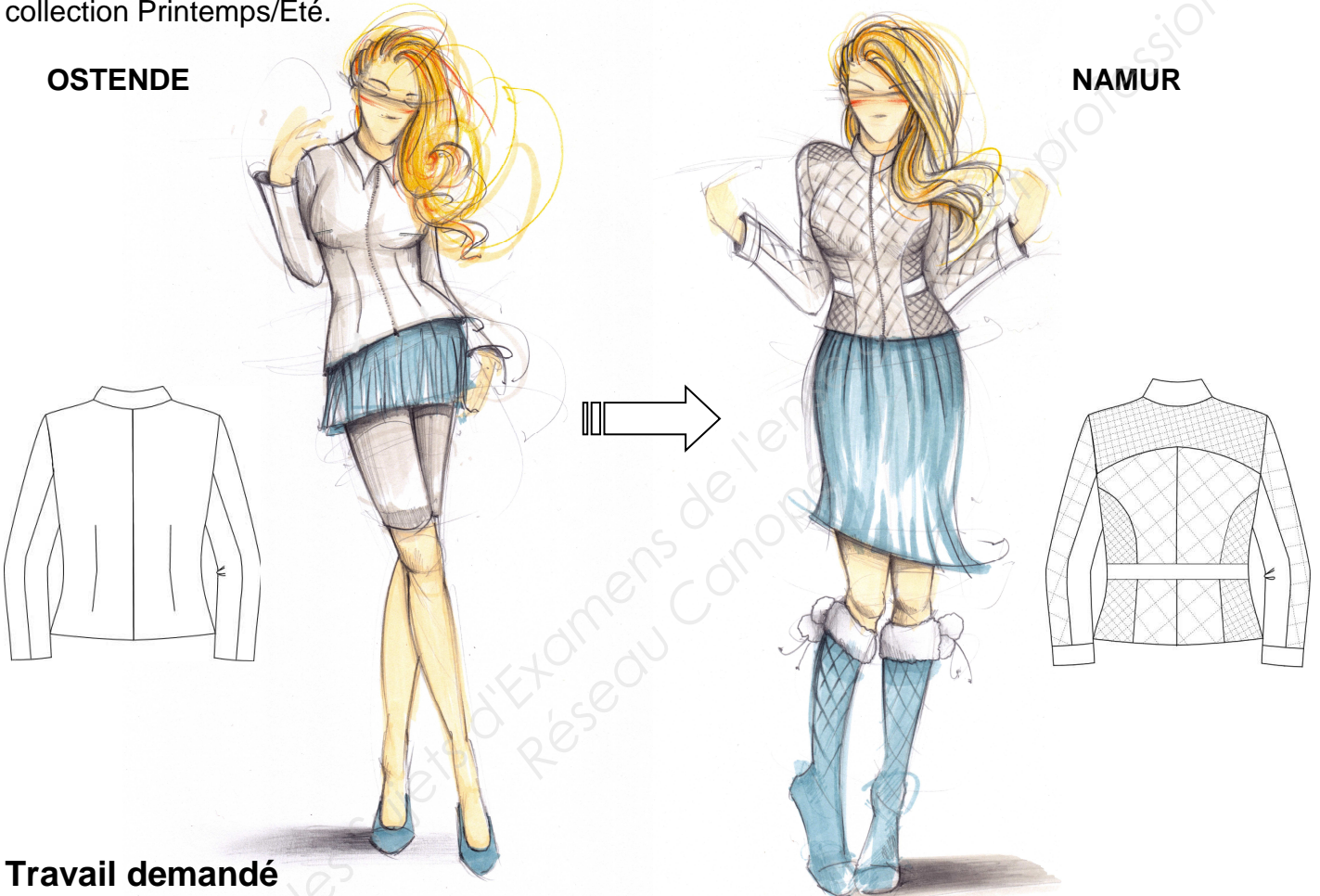
# VESTE

## Mise en situation

Parce qu'elle peut se marier avec tous les styles et toutes les tendances, la veste matelassée est l'incontournable de la saison fraîche. Plus sophistiquée que la parka, les coupes près du corps sont au programme.

De retour de salon, la styliste note une forte demande de modèles plus coutures et contemporains dans un grade de qualité haute gamme. Elle fait évoluer les créations dans cette optique.

Pour la collection Automne/Hiver, elle sollicite le bureau d'étude pour développer une veste matelassée et structurée en s'inspirant de la coupe confortable du modèle OSTENDE issu de la collection Printemps/Été.



## Travail demandé

La transformation est confiée au patronnier gradeur. À partir du dossier technique, sur poste informatique avec le logiciel de CAO et du fichier «OSTENDE» :

- transformer la veste ;
- créer le col officier, la sous-patte de fermeture et la doublure ;
- extraire les éléments ;
- réaliser le patronnage (industrialiser) ;
- créer la nomenclature (variante) ;

Enregistrer sous le nom « NAMUR » ;

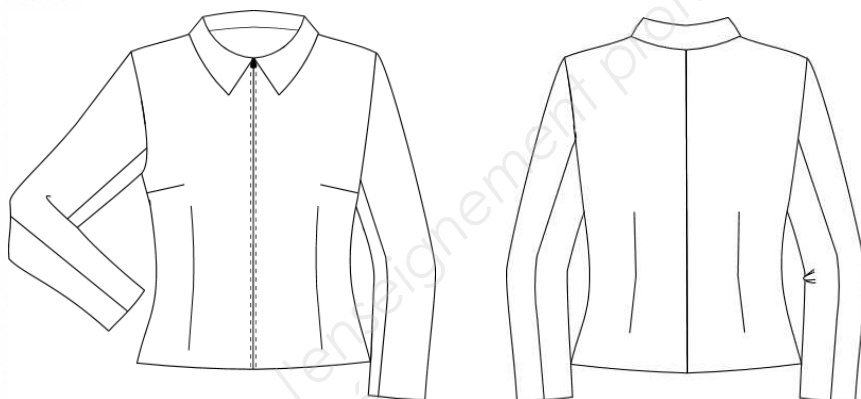
Imprimer : - la nomenclature au format A4 ;

- le patronnage de la veste NAMUR en taille réelle au format A0.

## PRÉSENTATION VESTE OSTENDE



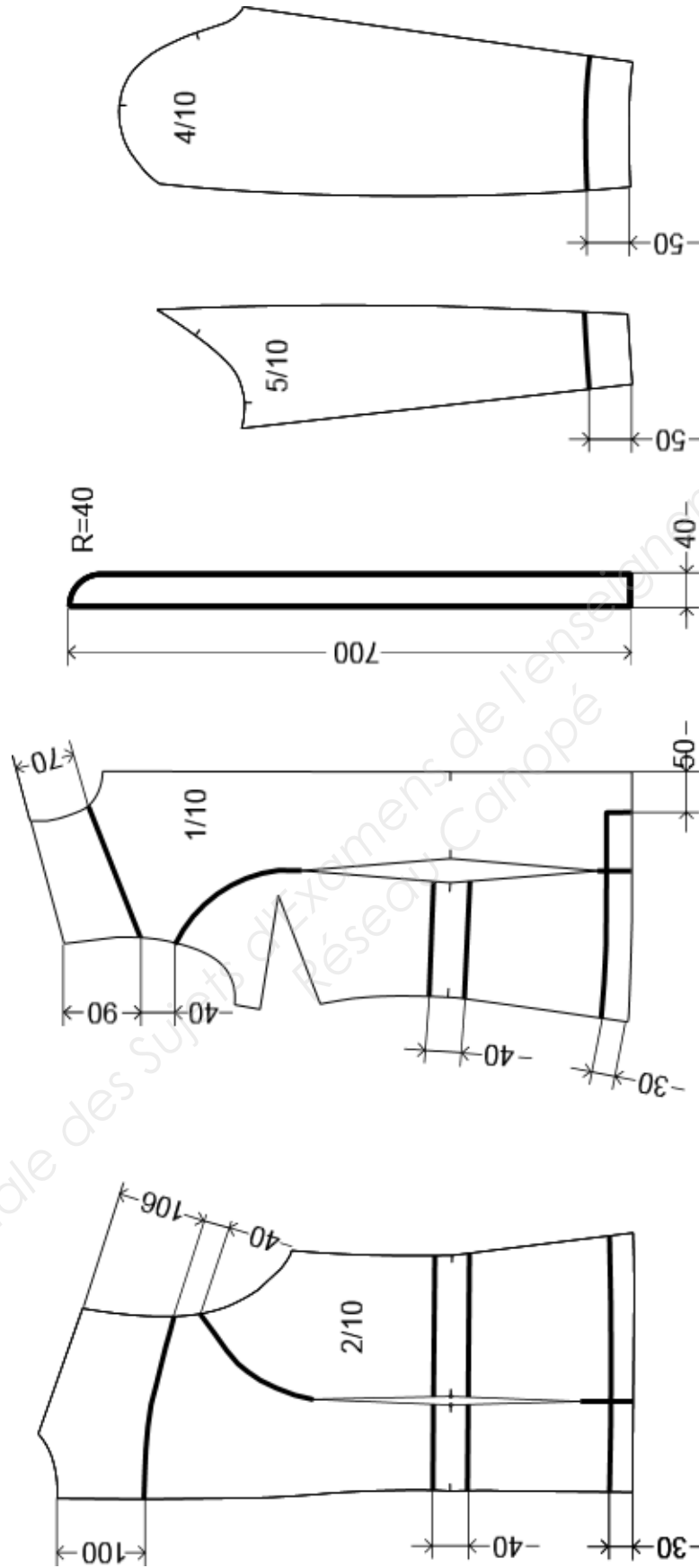
La veste non doublée mi-saison est de forme classique. Les pinces devant et dos affinent la silhouette. Les manches tailleurs rendent le modèle plus confortable et élégant. Elle se ferme par une fermeture à glissière au milieu devant devant s'arrêtant sous le col chemisier.



11	1	Fermeture à glissière	Métal	Séparable : 60 cm
10	1	Renfort dessus de col	Coton	Toile thermocollante
9	1	Renfort enforme encolure dos		
8	2	Renfort parementure		
7	1	Enforme encolure dos		
6	2	Col chemisier		
5	2	Dessous de manche		
4	2	Dessus de manche		
3	2	Parementure		
2	2	Dos		
1	2	Devant		Sergé
Rp	Nb	Désignation	Matières	Renseignements

### VESTE OSTENDE

# PLAN DE COUPE



## PRÉSENTATION VESTE NAMUR

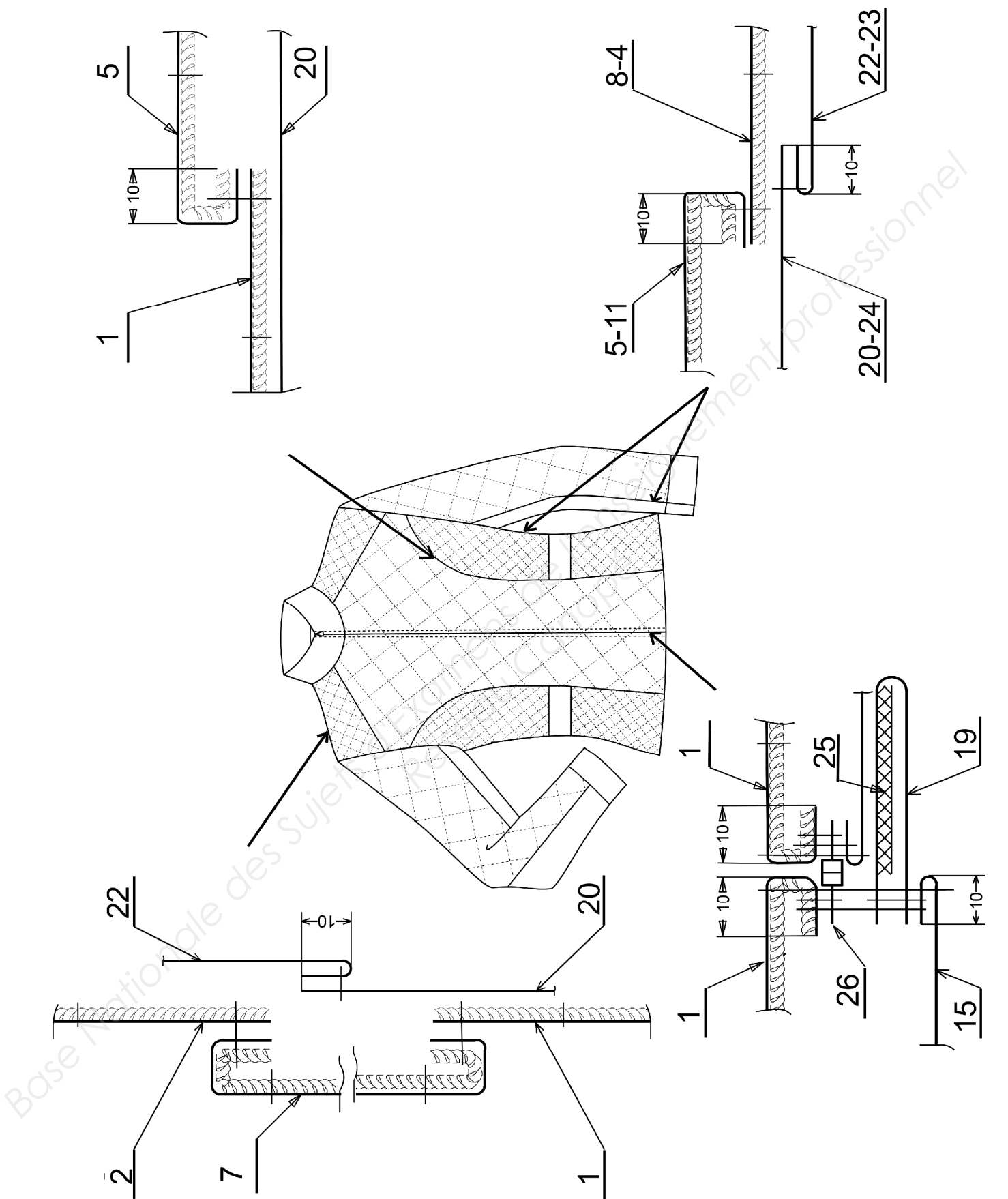


La styliste a créé le modèle NAMUR qui reprend la base confortable et féminine de la veste OSTENDE. La veste est matelassée et doublée. Les découpes princesses, les basques, la ceinture devant et dos rendent le modèle plus dynamique. L'empiècement dos revient sur le devant. Les variations des différents matelassés relèvent ce modèle pour le faire apprécier par une clientèle désireuse de détails tendances.

## NOMENCLATURE

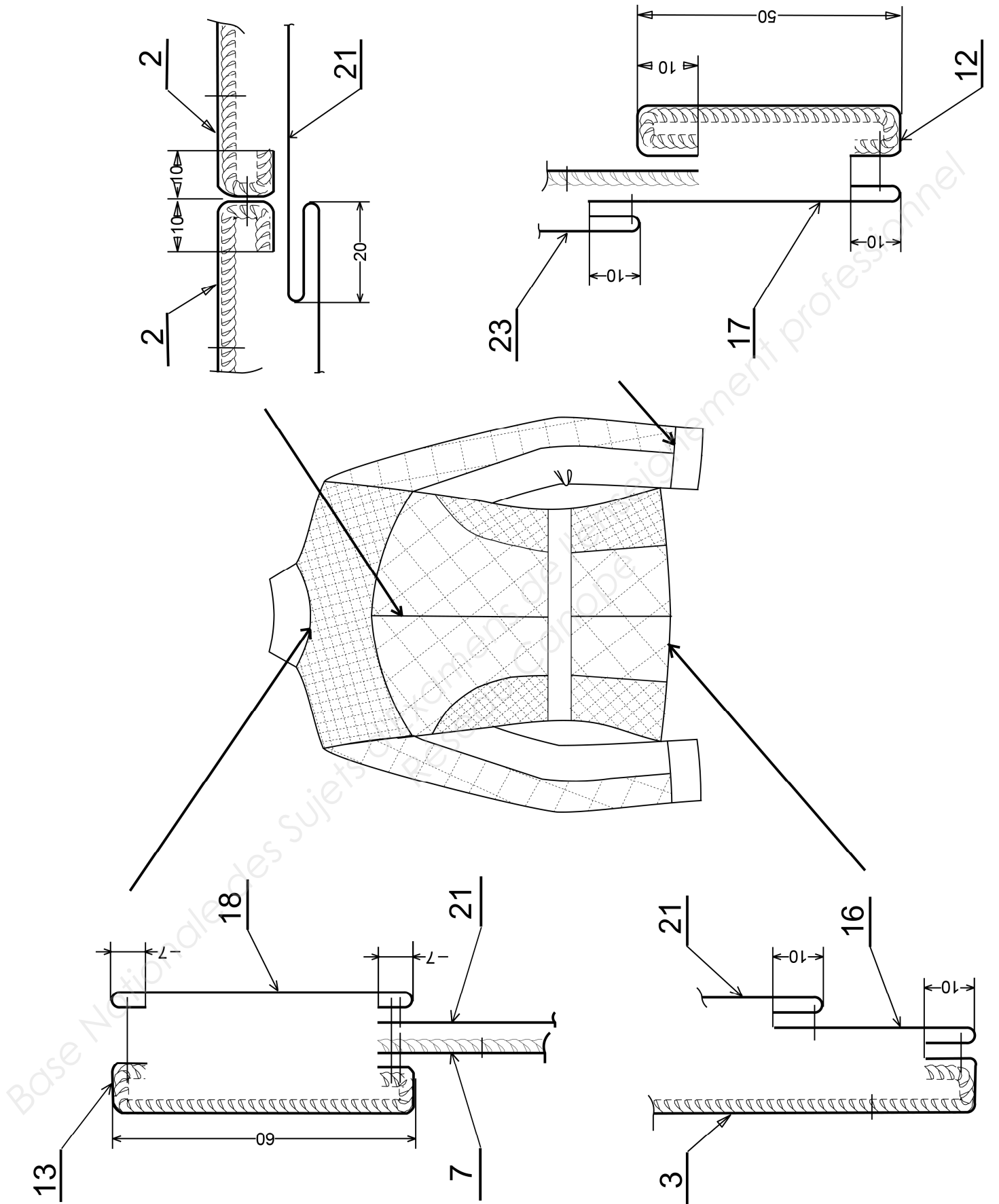
26	1	Fermeture à glissière	Métal	Séparable : 65 cm	
25	1	Renfort sous-patte de fermeture	Coton	Thermocollant	
24	2	Doublure dessous de manche	Polyester	Satin	
23	2	Doublure dessus de manche			
22	2	Doublure côté dos			
21	1	Doublure dos			
20	2	Doublure devant			
19	1	Sous-patte de fermeture			Non matelassé
18	1	Dessous col officier			
17	2	Dessous poignet			
16	1	Enforme bas dos			
15	2	Parementure devant			
14	2	Enforme bas devant			
13	1	Dessus col officier		Matelassé (sans surpiquûre)	
12	2	Dessus poignet			
11	2	Dessous de manche			
10	1	Ceinture			
9	2	Côté dos basque		Matelassé surpiqué de 20 mm	
8	2	Côté dos			
7	1	Empiècement épaule			
6	2	Côté devant basque			
5	2	Côté devant			
4	2	Dessus de manche	Matelassé surpiqué de 40 mm		
3	2	Dos basque			
2	2	Dos			
1	2	Devant			
<b>Rp</b>	<b>Nb</b>	<b>Désignation</b>	<b>Matières</b>	<b>Renseignements</b>	
<b>Veste NAMUR</b>					

# FICHE TECHNIQUE DEVANT





# FICHE TECHNIQUE DOS



<b>DANS CE CADRE</b>	Académie :	Session :
	Examen :	Série :
	Spécialité/option :	Repère de l'épreuve :
	Epreuve/sous épreuve :	
	NOM :	
	<small>(en majuscule, suivi s'il y a lieu, du nom d'épouse)</small>	
	Prénoms :	N° du candidat <input type="text"/>
Né(e) le :	<small>(le numéro est celui qui figure sur la convocation ou liste d'appel)</small>	
<b>NE RIEN ÉCRIRE</b>	Appréciation du correcteur	
	<input type="text"/>	

Il est interdit aux candidats de signer leur composition ou d'y mettre un signe quelconque pouvant indiquer sa provenance.

**Àagrafer sur l'impression de la variante**

<b>DANS CE CADRE</b>	Académie :	Session :
	Examen :	Série :
	Spécialité/option :	Repère de l'épreuve :
	Epreuve/sous épreuve :	
	NOM :	
	(en majuscule, suivi s'il y a lieu, du nom d'épouse)	
	Prénoms :	N° du candidat
Né(e) le :	(le numéro est celui qui figure sur la convocation ou liste d'appel)	
<b>NE RIEN ÉCRIRE</b>	Appréciation du correcteur	
	<div style="border: 1px solid black; padding: 5px; width: fit-content; margin: 0 auto;">           Note :         </div>	

Il est interdit aux candidats de signer leur composition ou d'y mettre un signe quelconque pouvant indiquer sa provenance.

**Àagrafer sur l'impression de la planche patron  
(en haut à gauche)**