



**LE RÉSEAU DE CRÉATION
ET D'ACCOMPAGNEMENT PÉDAGOGIQUES**

**Ce document a été mis en ligne par le Réseau Canopé
pour la Base Nationale des Sujets d'Examens de l'enseignement professionnel.**

Ce fichier numérique ne peut être reproduit, représenté, adapté ou traduit sans autorisation.

BACCALAURÉAT PROFESSIONNEL

Hygiène Propreté Stérilisation

Épreuve E2 - U2

ANALYSE DE SITUATIONS PROFESSIONNELLES

DOSSIER TECHNIQUE SESSION 2017

Ce dossier technique comporte 11 pages numérotées de la page 1/11 à la page 11/11 et se compose de 5 annexes :

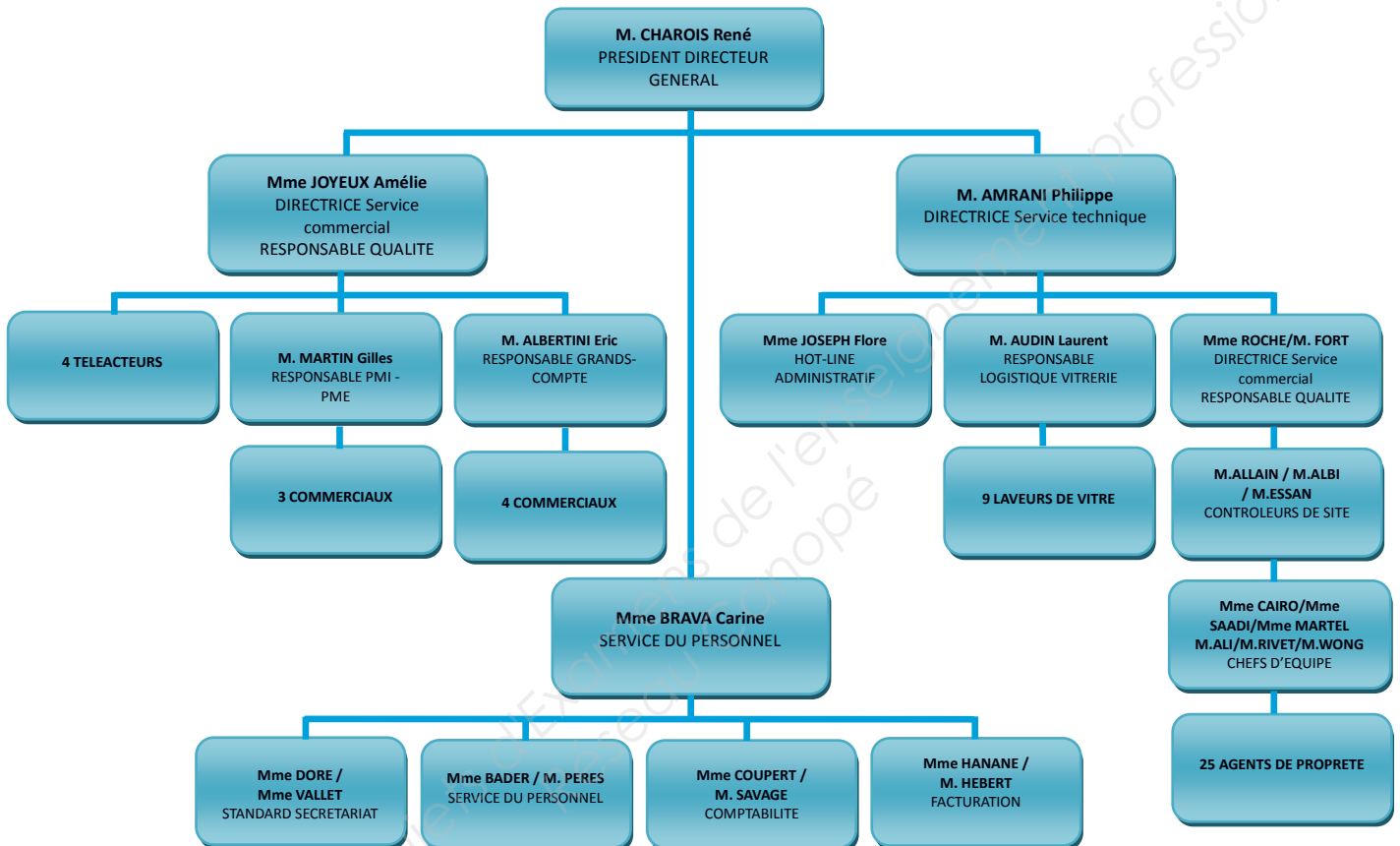
- Annexe 1 : Extrait du cahier des charges (2 pages)
- Annexe 2 : Fiches produits (3 pages)
- Annexe 3 : Diagramme d'un cycle d'instrument
- Annexe 4 : Tableau vaccinal (2 pages)
- Annexe 5 : Maladies à prion

| | | |
|--|---------------|---------------|
| Session 2017 - Baccalauréat professionnel Hygiène Propreté Stérilisation – DOSSIER TECHNIQUE | | |
| E2 : Analyse de situations professionnelles | 3 heures | Coefficient 4 |
| Repère de l'épreuve : 1707- HPS AS U2 | Page 1 sur 11 | |

CONTEXTE PROFESSIONNEL :

La société CLEAN est une entreprise de nettoyage spécialisée dans le bionettoyage, notamment dans le secteur de la santé. Cette spécialisation lui permet d'intervenir dans les établissements de soins mais également dans l'entretien quotidien des bureaux. CLEAN a un chiffre d'affaires de 1.000.000 euros annuels et comporte plus de 70 employés. Elle négocie avec chaque client un cahier des charges dans lequel sont précisées les attentes de chaque partie.

L'organigramme hiérarchique de la société CLEAN est le suivant :



La société CLEAN intervient au niveau de plusieurs établissements de soins dont la clinique du Lys pour :

- l'entretien journalier des sanitaires et des bureaux administratifs ;
- les entretiens journalier et hebdomadaire des salles de soins.

Dans le cadre du code du travail, la clinique exige que les intervenants soient à jour au niveau de leurs vaccinations.

La clinique du Lys accueille de nombreux patients en orthopédie, traumatologie et possède une maternité. Elle a une capacité d'accueil de 40 lits.

Elle dispose de son service de stérilisation interne afin de pourvoir aux différentes interventions.

Un des axes du projet d'établissement est de réduire fortement les infections associées aux soins dont les infections nosocomiales, en mettant en place un suivi du personnel et des procédures normalisées de contrôles.

| | | |
|--|---------------|---------------|
| Session 2017 - Baccalauréat professionnel Hygiène Propreté Stérilisation – DOSSIER TECHNIQUE | | |
| E2 : Analyse de situations professionnelles | 3 heures | Coefficient 4 |
| Repère de l'épreuve : 1707- HPS AS U2 | Page 2 sur 11 | |

EXTRAIT DU CAHIER DES CHARGES

1- Désignation des lieux : service des urgences

| Lieux | Nature du sol | Nature des parois | Equipements | Surfaces |
|----------------------------|------------------|-----------------------|---|--------------------|
| Sous-sol | Ciment peint | Peinture | Mobiliers et équipements courants | 300 m ² |
| Hall d'entrée | Pierre marbrière | Verre | Mobiliers et équipements courants | 100 m ² |
| Bureaux administratifs | Moquette | Papier peint | Mobiliers et équipements courants | 150 m ² |
| Couloirs | Thermoplastique | Peinture | Mobiliers et équipements courants | 100 m ² |
| Salles de soins | Thermoplastique | Faïence | Mobiliers et équipements médicaux | 80 m ² |
| Sanitaires | Grés cérame | Faïence | Equipements courants et point d'eau | 15 m ² |
| Infirmierie | Thermoplastique | Faïence | Mobilier, équipements, matériel informatique, téléphone | 40 m ² |
| Escaliers | Thermoplastique | Peinture | | 30 m ² |
| Accueil et salle d'attente | Thermoplastique | Verre et papier peint | Bureaux, ordinateurs, imprimantes, équipements courants | 50 m ² |
| Laboratoire | Thermoplastique | Faïence | Mobiliers et équipements médicaux, point d'eau | 60 m ² |

2- Travaux et fréquences d'intervention dans les zones à moyens et hauts risques

| Type d'entretien | Périodicité | Techniques adoptées |
|------------------------------|--------------|---|
| Entretien des sanitaires | Journalier | - Nettoyage désinfection combinée des équipements sanitaires - Vidage, nettoyage rinçage désinfection des poubelles, bacs hygiéniques et distributeurs - Vérification et mise en place des consommables |
| | Hebdomadaire | - Détartrage - Nettoyage rinçage désinfection des revêtements muraux |
| Entretien de l'infirmierie | Journalier | - Nettoyage désinfection combinée des équipements et du mobilier - Vidage, nettoyage rinçage désinfection des poubelles - Lavage partiel des portes (poignées et traces) |
| | Hebdomadaire | - Nettoyage rinçage désinfection des portes |
| Entretien des laboratoires | Journalier | - Nettoyage désinfection combinée du mobilier - Vidage, nettoyage rinçage désinfection des poubelles |
| | Hebdomadaire | - Nettoyage désinfection combinée des parois lavables et équipements |
| Entretien de salles de soins | Journalier | - Nettoyage désinfection combinée du sol, des parois, des équipements et du mobilier |
| | Hebdomadaire | - Nettoyage rinçage désinfection du sol, des parois, des équipements et du mobilier |

3- Travaux et fréquences d'intervention dans les zones à faibles risques

| Type d'entretien | Périodicité | Type de revêtement | Techniques adoptées |
|----------------------------------|--------------|--|--|
| Entretien des équipements | Journalier | | - Vidage des corbeilles à papier - Evacuation des déchets - Dépoussiérage humide ou lavage du mobilier |
| | Hebdomadaire | | - Dépoussiérage ou lavage du mobilier |
| | Mensuel | | - Nettoyage humides des interrupteurs - Lavage des tabourets et sièges |
| | Semestriel | | - Lavage du mobilier - Lavage des vitres |
| Entretien des sols | Journalier | Thermoplastique Marbre Grés cérame Ciment peint | - Balayage humide - Lavage* manuel pour les surfaces petites et/ou encombrées - Lavage* mécanisé pour grandes surfaces dégagées de plus de 30m ² <i>(* lavage + désinfection en zone à risque)</i> |
| | | Moquette | - Aspiration - Détachage |
| | | Bois ciré | - Balayage humide ou aspiration |
| | Hebdomadaire | Thermoplastique | - Spray partiel - Lustrage |
| | | Marbre Grés cérame Ciment peint | - Lavage mécanisé à la monobrosse - Séchage à l'aspirateur à eau pour les moyennes surfaces et peu encombrées - Lavage à l'autolaveuse pour les grandes surfaces dégagées |
| | | Bois ciré | - Lustrage à la monobrosse |
| | Mensuel | Thermoplastique | - Spray total - Lustrage |
| | | Moquette | - Spray moquette |
| | | Bois ciré | - Spray (cire à froid) - Lustrage |
| | Trimestriel | Thermoplastique | - Décapage à sec, suivi d'une méthode spray directe |
| | | Marbre | - Cristallisation d'entretien |
| | Semestriel | Thermoplastique | - Décapage au mouillé - Application d'une couche de bouche-pores - Application de 2 couches d'émulsion |
| | | Moquette | - Shampooing au mouillé ou shampooing mousse sèche en fonction de la nature de la moquette et de la situation |
| | Annuel | Thermoplastique | - Idem semestriel |
| | | Grés cérame | - Décapage - Application d'une couche de bouche-pores |
| | | Marbre | - Rénovation par cristallisation |
| Moquette | | - Rénovation par injection-extraction | |

FICHES PRODUITS**PRODUIT N°1 : ANIOS D.D.S.H.**

Anios DDSH est un détergent/désinfectant pour les surfaces hautes.

Indications : détergence/désinfection rapide des dispositifs médicaux thermosensibles et des surfaces : matériel médical, plans de travail, paillasse...

Caractéristiques :

- Solution limpide incolore
- Large compatibilité avec tout type de matériaux et dispositifs médicaux
- Flacon ergonomique prêt à l'emploi
- pH du produit à +20°C : environ 6,5
- Formulé sans aldéhyde ni chlorure
- Contient du propionate d'ammonium quaternaire : caractère anti-corrosif vis-à-vis de l'acier inoxydable
- Large spectre antimicrobien en 5 minutes de contact
- Efficacité démontrée sur bactéries et moisissures isolées de l'environnement hospitalier
- Pistolet mousser évitant l'aérosolisation de fines particules
- Effet de mousse contrôlé facilitant l'essuyage
- Référencé sur la liste positive SFHH.

**Propriétés microbiologiques à 20°C :**

| Actif sur | Normes | Temps de contact |
|-------------------------|--|------------------|
| Bactéries | EN 1040, NF T 72-190, NF T 72-170, EN 1276, T 72-300 (BMR, SARM) | 5 minutes |
| Mycobactéries | Mycobacterium tuberculosis (B.K.) | 5 minutes |
| Levures/ Moisissures | EN 1275 (Candida albicans) | 5 minutes |
| | EN 1650 (Tricophyton) EN 1650 (A. fumigatus) | 30 minutes |
| Virus | HIV-1, HBV, BVDV (virus-modèle HCV) Herpes virus, Rotavirus | 5 minutes |

Composition :

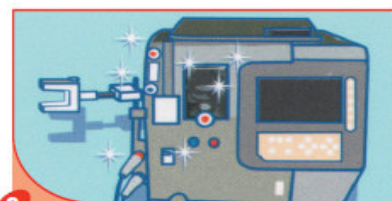
Propionate d'ammonium quaternaire, Guanidinium, Acétate, n-propanol, Tensio-actif non ionique, Parfum, Excipients

Mode d'emploi et précautions d'emploi :

1 Appliquer la mousse détergente désinfectante sur la zone à traiter ou de préférence sur un non-tissé.



2 Bien répartir le produit.



3 Laisser agir. Le rinçage est inutile, sauf si le dispositif médical est susceptible d'être en contact avec les muqueuses. Temps de contact : 5 minutes minimum.

Produit dangereux d'usage externe - Ne pas avaler - Eviter tout contact avec la peau et les yeux - Ne pas respirer les brouillards de vaporisation.

Stockage : de +5°C à +30°C. Conserver le récipient bien fermé dans un endroit frais bien ventilé Conserver UNIQUEMENT dans l'emballage d'origine. Conserver hors de la portée des enfants - Les emballages entamés doivent être refermés soigneusement et conservés en position verticale - Point d'eau à proximité.

Conditionnement : Flacon de 750 ml avec pistolet mousser

Prix : 17,06€ TTC

(source : Anios.com)

| | | |
|--|----------|---------------|
| Session 2017 - Baccalauréat professionnel Hygiène Propreté Stérilisation – DOSSIER TECHNIQUE | | |
| E2 : Analyse de situations professionnelles | 3 heures | Coefficient 4 |
| Repère de l'épreuve : 1707- HPS AS U2 | | Page 5 sur 11 |

PRODUIT N°2 : STERANIOS OPA

Stéranios OPA est une solution désinfectante de haut niveau.

Indications : désinfection des dispositifs médicaux thermosensibles.

Caractéristiques :

- Solution bleu ciel prête à l'emploi : absence d'activateur
- Large spectre antimicrobien
- pH stabilisé à 8 par un système tampon phosphate et potassium
- Stabilité du bain de trempage sur 7 jours
- Péréemption de 3 ans
- Contrôle de la conformité de la solution désinfectante par utilisation de bandelettes spécifiques
- Effet anticorrosif vis à vis des métaux
- Large compatibilité avec tous types de trempage et de plans de travail



Propriétés microbiologiques à 20°C :

| Actif sur | Normes | Temps de contact |
|--------------------------|---|------------------|
| Bactéries | EN 13727, EN 14561 | 5 minutes |
| Mycobactéries | EN 14348, EN 14563 | 5 minutes |
| Levures/ Moississures | EN 13624, EN 14562 | 5 minutes |
| Virus | HIV-1, PRV (virus modèle HBV), BVDV (virus modèle HCV), Herpèsvirus. EN 14476+A1 | 5 minutes |
| Spores | EN 13704 | 60 minutes |

Composition :

Solution d'ortho-Phtaldéhyde (0,55%) tamponnée en présence de colorant et parfum

Mode d'emploi et précautions d'emploi :



Verser la solution prête à l'emploi dans un instrubac adapté



Laisser tremper :
-5minutes pour une action bactéricide, fongicide et virucide
-60 minutes pour une action sporicide



Rincer abondamment



Sécher soigneusement

Produit d'usage externe dangereux - Ne pas avaler - Eviter tout contact avec la peau et les yeux.

Stockage : de +5°C à +30°C. Conserver hors de la portée des enfants et UNIQUEMENT dans l'emballage d'origine.

Conserver le récipient bien fermé dans un endroit frais bien ventilé

Conditionnement : Bidon de 2 L

Prix : 17,50€ TTC

Bidon de 5 L

38,50€

(source : Anios.com)

| | | |
|--|----------|---------------|
| Session 2017 - Baccalauréat professionnel Hygiène Propreté Stérilisation – DOSSIER TECHNIQUE | | |
| E2 : Analyse de situations professionnelles | 3 heures | Coefficient 4 |
| Repère de l'épreuve : 1707- HPS AS U2 | | Page 6 sur 11 |

PRODUIT N°3 :

ASEPTANIOS TERMINAL HPH

ASEPTANIOS TERMINAL HPH est une solution désinfectante par voie aérienne.

Indications : désinfection des surfaces et dispositifs médicaux préalablement nettoyés (désinfection terminale). Il est utilisé pour les blocs opératoires, services de soins intensifs et pour les matériels médicaux.

Caractéristiques :

- Solution limpide incolore
- pH du produit à +20°C : environ 4,6
- Formulé sans aldéhyde ni chlorure
- Large spectre antimicrobien en 5 minutes de contact
- Efficacité démontrée sur bactéries et moisissures isolées de l'environnement hospitalier
- Pistolet mousser évitant l'aérosolisation de fines particules
- Effet de mousse contrôlé facilitant l'essuyage
- Référencé sur la liste positive SFHH.



Propriétés microbiologiques à 20°C :

| Actif sur | Normes | Temps de contact |
|--------------------------|---|------------------|
| Bactéries | NF T 72-281 | 2 heures |
| | NF T 72-281 : Legionella pneumophila | 1 heure |
| | NF T 72 - 281: Mycobacterium tuberculosis, Acinetobacter baumannii | 2 heures |
| Levures / Moisissures | NF T 72-281 | 15 minutes |
| Virus | Influenza virus H ₁ N ₁ , SRAS Poliovirus (NF T72-180) | 1 heure |

Composition :

Formaldéhyde, N-3-aminopropyl N-dodécylpropane1,3 diamine, éthanol

Mode d'emploi et précautions d'emploi :



Placer le bidon dans l'appareil diffuseur d'aérosol. Positionner l'appareil au centre de la pièce préalablement nettoyée avec un produit nettoyant/désinfectant.



Programmer le temps de diffusion selon le volume de la pièce à traiter. Activer l'appareil et quitter la pièce.



Après le temps de contact de 2h, s'équiper d'un masque de protection pour rentrer dans la pièce, aérer et presser le bouton « RFG » de l'appareil (temps de récupération : environ 30min). Ventiler la pièce efficacement (au moins 5 à 7 renouvellements d'air) avant réutilisation de la pièce.

Produit dangereux à usage externe - Ne pas avaler – Ne pas inhaler – Eviter tout contact avec la peau, les yeux et les vêtements – Diffuser le produit hors présence humaine

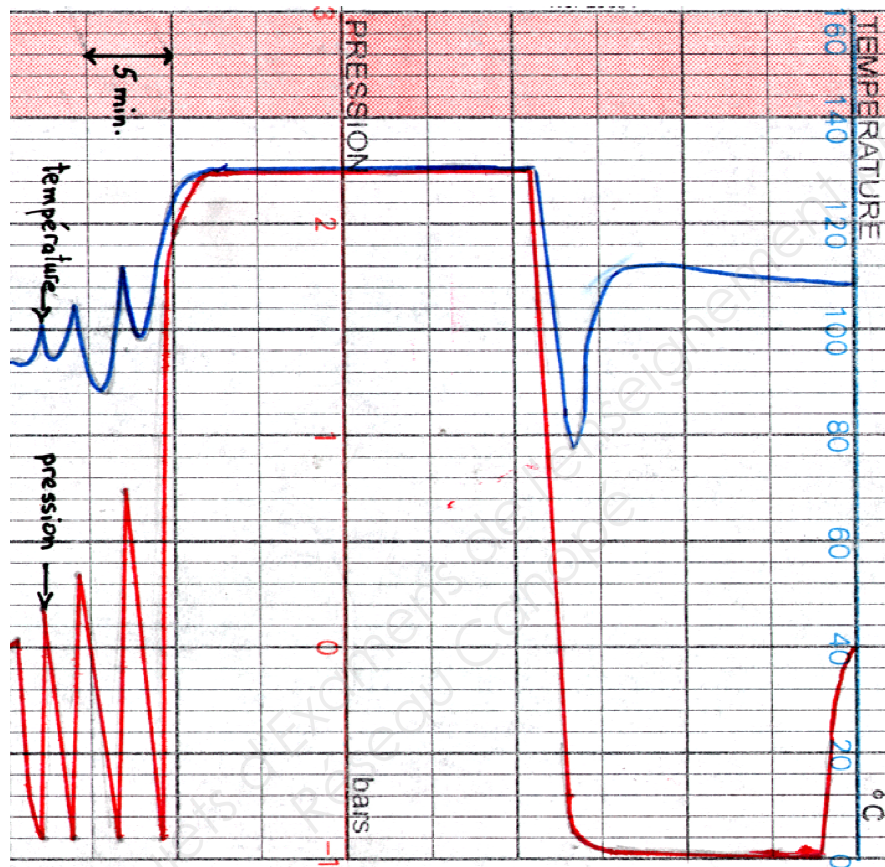
Stockage : de +5°C à +35°C dans un endroit sec et ventilé. Conserver hors de la portée des enfants.

Conditionnement : Bidon de 4 L

Prix : 136 € TTC

(source : Anios.com)

| | | |
|--|----------|---------------|
| Session 2017 - Baccalauréat professionnel Hygiène Propreté Stérilisation – DOSSIER TECHNIQUE | | |
| E2 : Analyse de situations professionnelles | 3 heures | Coefficient 4 |
| Repère de l'épreuve : 1707- HPS AS U2 | | Page 7 sur 11 |

DIAGRAMME D'UN CYCLE D'INSTRUMENTS

Début

Fin

3.5 Tableau 2016 des vaccinations en milieu professionnel à l'exclusion des vaccinations recommandées en population générale, pour les voyageurs, pour les militaires ou autour de cas de maladie

| Domaine concerné | Professionnels concernés | Vaccinations obligatoires (Obl) ou recommandées (Rec) selon les professions exercées | | | | | | | | | | | | |
|------------------|--|--|-------|------------|----------------|------------|-------------------------|--------------|------------------|--|------------------|---------------------------|-----|-----|
| | | BCG | D T P | Coqueluche | Grippe saison. | Hépatite A | Hépatite B | Leptospirose | Rage | Rougeole (vaccin ROR) | Typhoïde | Varicelle | FJ | IIM |
| Santé | Étudiants des professions médicales, paramédicales ou pharmaceutiques | Obl | Obl | Rec | Rec | | Obl | | | | | | | |
| | Professionnels des établissements ou organismes de prévention et /ou de soins (liste selon arrêté du 15 mars 1991) dont les services communaux d'hygiène et de santé | Obl (exposés) | Obl | Rec | Rec | | Obl (si exposés) | | | Rec (y compris si nés avant 1980, sans ATCD) | | Rec (sans ATCD, séronég.) | | |
| | Professionnels libéraux n'exerçant pas en établissements ou organismes de prévention et/ou de soins | | | Rec | Rec | | Rec | | | | | | | |
| | Personnels des laboratoires d'analyses médicales exposés aux risques de contamination : manipulant du matériel contaminé ou susceptible de l'être (cf. chap. 2.12 et 2.15) | Obl | Obl | | | | Obl (si exposés) | | Rec (si exposés) | | Obl (si exposés) | | | |
| | Personnel de laboratoire exposé au virus de la fièvre jaune : cf. chap 2.3 | Obl | Obl | | | | Obl (si exposés) | | | | | | Rec | |
| | Personnel de laboratoire de recherche travaillant sur le méningocoque: cf. chap 2.9 | | | | | | | | | | | | | Rec |
| | Personnels des entreprises de transport sanitaire | Obl | Obl | | Rec | | Obl (si exposés) | | | | | | | |
| Secours | Personnels des services de secours et d'incendie (SDIS) Secouristes | Obl | Obl | | | | Obl (si exposés) Rec | | | | | | | |

Obl = obligatoire **Rec** = recommandé **Exposés** = exposés à un risque professionnel évalué par médecin du travail **ATCD** = antécédents
Coq = Coqueluche VHA = Hépatite A VHB = Hépatite B Lepto = Leptospirose Typh = Typhoïde FJ = Fièvre jaune IIM = Infection invasive à méningocoque

Source : <https://www.mesvaccins.net>

| | | |
|--|---------------|---------------|
| Session 2017 - Baccalauréat professionnel Hygiène Propreté Stérilisation – DOSSIER TECHNIQUE | | |
| E2 : Analyse de situations professionnelles | 3 heures | Coefficient 4 |
| Repère de l'épreuve : 1707- HPS AS U2 | Page 9 sur 11 | |

| Domaine concerné | Professionnels concernés | Vaccinations obligatoires (Obl) ou recommandées (Rec) selon les professions exercées | | | | | | | | | | | | |
|--|--|--|-------|----------------------|----------------|----------------------|------------------|--------------|------|---|----------|---|----|-----|
| | | BCG | D T P | Coqueluche | Grippe saison. | Hépatite A | Hépatite B | Leptospirose | Rage | Rougeole (vaccin ROR) | Typhoïde | Varicelle | FJ | IIM |
| Services funéraires | Personnels des entreprises de pompes funèbres, des entreprises de transports de corps avant mise en bière | | | | | | Rec | | | | | | | |
| | Personnels des entreprises de pompes funèbres, des entreprises de transports de corps avant mise en bière, en lien avec des établissements de prévention ou de soins | | Obl | | | | Obl (si exposés) | | | | | | | |
| | Thanatopracteurs | | | | | | Obl | | | | | | | |
| Social et médico-social | Personnels des établissements et services pour l'enfance et la jeunesse handicapés | Obl | Obl | | Rec | Rec | Obl (si exposés) | | | Rec (y compris si nés avant 1980, sans ATCD) (petite enfance) | | Rec (sans ATCD, séronégatif) (petite enfance) | | |
| | Personnels des établissements et services d'hébergement pour adultes handicapés | Obl | Obl | | Rec | Rec | Obl (si exposés) | | | | | | | |
| | Personnels des établissements d'hébergement pour personnes âgées | Obl (si exposés) | Obl | Rec | Rec | | Obl (si exposés) | | | | | | | |
| | Personnels des services sanitaires de maintien à domicile pour personnes âgées | Obl (si exposés) | Obl | | Rec | | Obl (si exposés) | | | | | | | |
| | Personnels des établissements de garde d'enfants d'âge pré-scolaire (crèches, halte garderie...) | Obl | Obl | Rec | | Rec | Obl (si exposés) | | | Rec (y compris si nés avant 1980, sans ATCD) | | Rec (sans ATCD, séronégatif) | | |
| | Assistants maternels | Obl | | Rec | | Rec | | | | | | | | |
| | Personnels des établissements et services sociaux concourant à la protection de l'enfance (dont les pouponnières) | Obl | Obl | Rec (petite enfance) | | Rec (petite enfance) | Obl (si exposés) | | | Rec (y compris si nés avant 1980, sans ATCD) (petite enfance) | | Rec (sans ATCD, séronégatif) (petite enfance) | | |
| Personnels des établissements, services ou centres sociaux et personnes inscrites dans les établissements préparant aux professions à caractère social | Obl (si exposés) | | | | | | | | | | | | | |

Obl = obligatoire **Rec** = recommandé **Exposés** = exposés à un risque professionnel évalué par médecin du travail **ATCD** = antécédents
 Coq = Coqueluche VHA = Hépatite A VHB = Hépatite B Lepto = Leptospirose Typh = Typhoïde FJ = Fièvre jaune IIM = Infection invasive à méningocoque

Source : <https://www.mesvaccins.net>

| | | |
|--|----------------|---------------|
| Session 2017 - Baccalauréat professionnel Hygiène Propreté Stérilisation – DOSSIER TECHNIQUE | | |
| E2 : Analyse de situations professionnelles | 3 heures | Coefficient 4 |
| Repère de l'épreuve : 1707- HPS AS U2 | Page 10 sur 11 | |

MALADIES A PRIONS

Les maladies à prions sont des maladies rares, caractérisées par une dégénérescence du système nerveux central et la formation d'agrégats d'une protéine spécifique. On les appelle aussi encéphalopathies subaiguës spongiformes transmissibles (ESST). Elles sont dues à l'accumulation dans le cerveau d'une protéine normale mais mal conformée, la protéine prion. Ces maladies sont caractérisées par une évolution rapide et fatale, ainsi que par l'absence de traitement. La plus connue est la maladie de Creutzfeldt-Jakob.

Dans les EST, on observe une accumulation d'une protéine du prion pathologique, qui présente des caractères physico-chimiques et biologiques particuliers qui lui confèrent une résistance importante à la plupart des procédés habituels d'inactivation des protéines à la chaleur sèche, aux radiations ionisantes, aux aldéhydes.

Les procédés d'inactivation totale éprouvés sont l'hypochlorite de sodium et la soude molaire, ainsi que les produits et procédés conformes au **PSP** (Procédure Standard Prion). **La stérilisation à la vapeur à 134°C pendant 18 minutes assure une inactivation importante mais une infectiosité résiduelle reste détectable. La destruction totale ne peut être assurée que par l'incinération à température supérieure à 800°C.**

Les encéphalopathies spongiformes transmissibles :

Les EST sont des affections neurodégénératives rares, transmissibles, d'incubation longue, d'évolution fatale, caractérisées anatomopathologiquement par une atteinte prédominante du **système nerveux central** avec spongiose, gliose, raréfaction neuronale et dépôts d'amylose.

Les ATNC ne peuvent pas être classés parmi les micro-organismes. L'état des connaissances les concernant est actuellement encore limité. Leur structure protéique offre **une très grande résistance** à la plupart des procédés connus de traitement. Alors que les procédés de stérilisation permettent la destruction complète des spores, on ne dispose que de procédés d'inactivation des ATNC.

Procédure à appliquer :

Le traitement des DM utilisés dans des actes invasifs tient compte de leur compatibilité avec la stérilisation à la vapeur d'eau.

a- Pour les DM invasifs stérilisables à 134°C pendant 18 minutes :

| Niveau de risque du patient | Niveau de risque de l'acte | |
|-------------------------------------|---|---|
| | Acte invasif à risque vis-à-vis des ATNC | Autre acte invasif |
| Patient ni suspect ni atteint d'EST | Nettoyage + Inactivation totale + Stérilisation 134°C 18 min | Nettoyage + Stérilisation 134°C 18 min |
| Patient suspect ou atteint d'EST | Prétraitement + Double nettoyage manuel + Inactivation totale + Séquestration | Nettoyage manuel + Inactivation totale + Stérilisation 134°C 18 min |
| Après confirmation de prion | Destruction par incinération | |

Source : Stérilearn 2015

| | | |
|--|----------|----------------|
| Session 2017 - Baccalauréat professionnel Hygiène Propreté Stérilisation – DOSSIER TECHNIQUE | | |
| E2 : Analyse de situations professionnelles | 3 heures | Coefficient 4 |
| Repère de l'épreuve : 1707- HPS AS U2 | | Page 11 sur 11 |