



**LE RÉSEAU DE CRÉATION
ET D'ACCOMPAGNEMENT PÉDAGOGIQUES**

**Ce document a été mis en ligne par le Réseau Canopé
pour la Base Nationale des Sujets d'Examens de l'enseignement professionnel.**

Ce fichier numérique ne peut être reproduit, représenté, adapté ou traduit sans autorisation.

BREVET PROFESSIONNEL

ARTS DE LA CUISINE

SESSION 2017

ÉPREUVE E5

ARTS APPLIQUÉS A LA PROFESSION

*Le sujet se compose de 5 pages, numérotées de 1/5 à 5/5.
Dès que le sujet vous est remis, assurez-vous qu'il est complet.*

Le candidat devra se munir du matériel suivant pour l'épreuve :

- crayons de couleur et/ou feutres fins
- crayons à papier

SUJET		
BREVET PROFESSIONNEL ARTS DE LA CUISINE Session : 2017	E5 – U50 : ARTS APPLIQUÉS A LA PROFESSION	
	coef : 1	Durée : 1H00
	Ce sujet comporte 5 pages	Page 1/5

DE L'OR ET DES SYMBOLES DANS L'ASSIETTE

CONTEXTE et SUJET

De nombreux designers et artisans d'art s'inspirent des œuvres symboliques de Gustav Klimt (1862-1918) pour recréer matières et objets. Pour rendre hommage à cet artiste Viennois, une galerie d'art vous demande à votre tour, de proposer un dressage d'assiette s'inspirant de la célèbre toile : **l'arbre de vie (1905-1909), de Gustave Klimt**.

- Vous trouverez les deux détails de la toile en [Références - page 4/5](#).



L'arbre de vie (1905-1909), de Gustave Klimt

CAHIER des CHARGES

Votre recherche s'inspire de l'œuvre de Klimt.

Le plat se compose de plusieurs aliments salés ou sucrés et de sauces ou coulis décoratifs.

CRITERES D'EVALUATION

- Choix de composition d'après une référence et respect du dressage
- Identifications des éléments formels, graphiques ou chromatiques des documents
- Justesse de représentation des aliments et des éléments
- Maîtrise graphiques des volumes (rendu ombres, lumières)
- Annotation et cohérence des éléments utilisés

Demande

1. Analyse de caractéristiques du tableau de Klimt (Temps conseillé 15 minutes)

Relevez et analysez deux caractéristiques formelles et colorées de la peinture (Références - page 4/5).

Réponses écrites et graphiques dans le tableau ci-dessous :

Analyse écrite	Analyse graphique : croquis
<p>→ forme(s).....</p> <p>→ couleur(s).....</p>	
<p>→ forme(s).....</p> <p>→ couleur(s).....</p>	

2. Proposition graphique finale

Proposez le dressage d'un plat à partir de votre analyse :

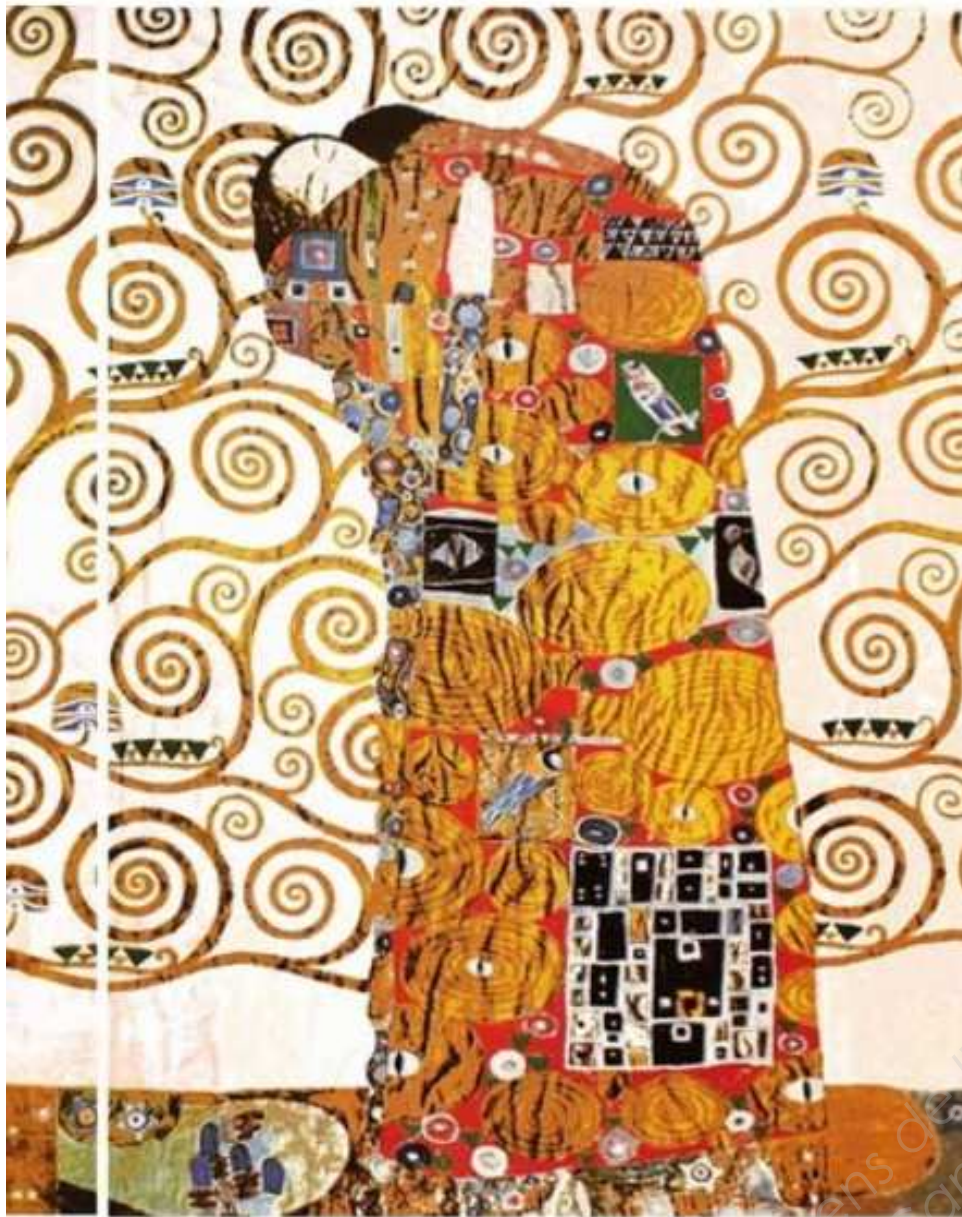
- Respectez la composition du tableau de Klimt (page 2/5).
 - Proposez un plat à partir des relevés (du tableau ci-dessus). Vous pouvez les agrandir, les diminuer, les multiplier.
 - Travaillez des différentes nuances et tonalités de couleurs.
 - Associez des formes planes et des volumes.
 - Ombrez, et rendez compte de la lumière sur votre plat
-
- Titrez votre proposition (précisez si c'est une entrée ou un dessert)
 - Annotez les éléments, les matières et les ingrédients utilisés (termes techniques souhaitables)

Vous répondrez à cette consigne sur la page 5/5.

Références

1. Analyse de caractéristiques

L'arbre de vie (1905-1909)



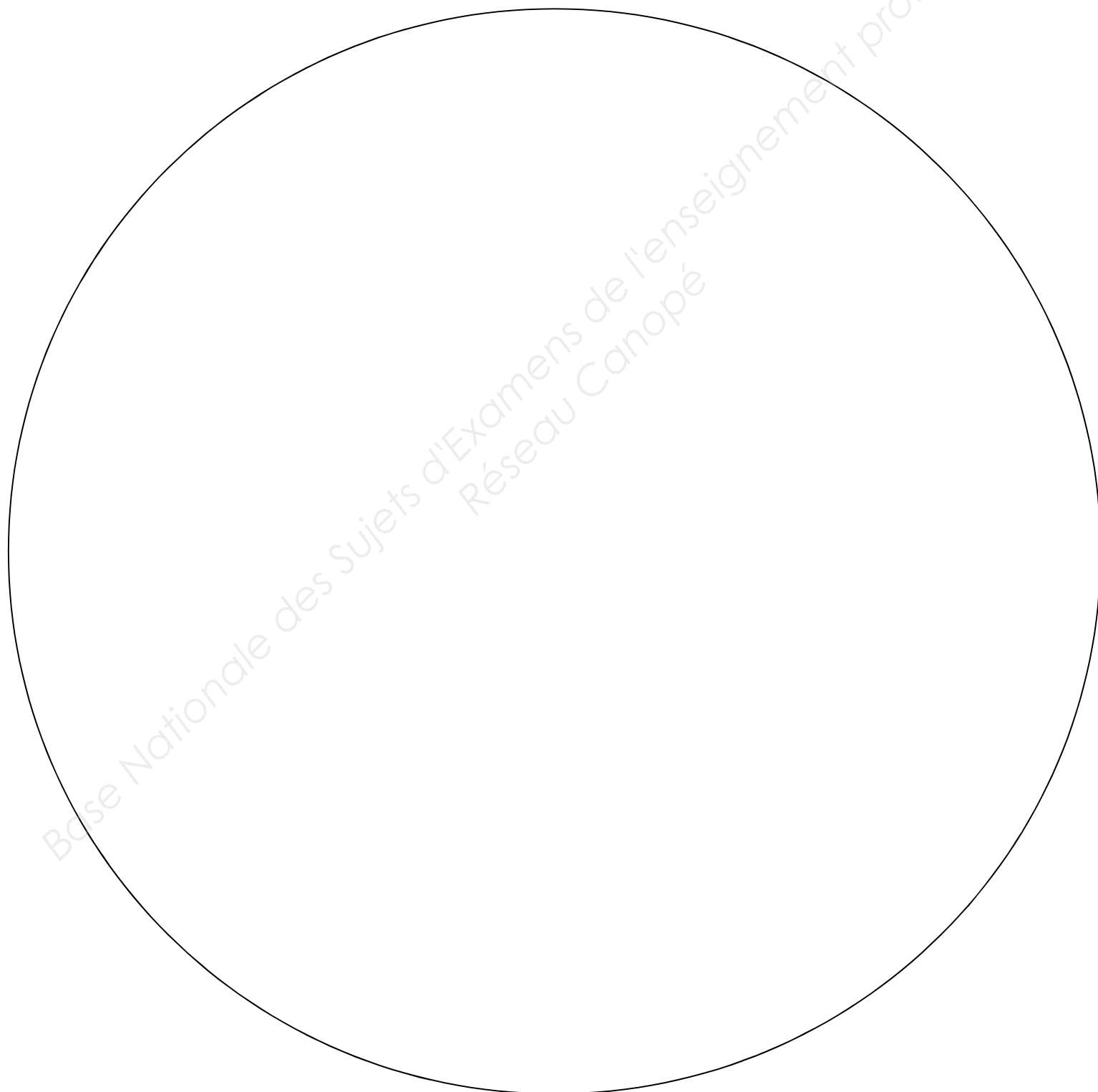
Détails sur la gauche de la toile



Détails sur la droite de la toile

2. Proposition graphique finale (30 à 45 minutes)
Assiette vue de dessus

Exemple de vue :



Base Nationale des Sujets d'Examens de l'enseignement professionnel
Réseau Canopé