



**LE RÉSEAU DE CRÉATION  
ET D'ACCOMPAGNEMENT PÉDAGOGIQUES**

**Ce document a été mis en ligne par le Réseau Canopé  
pour la Base Nationale des Sujets d'Examens de l'enseignement professionnel.**

**Ce fichier numérique ne peut être reproduit, représenté, adapté ou traduit sans autorisation.**

DANS CE CADRE	Académie :	Session :
	Examen :	Série :
	Spécialité/option :	Repère de l'épreuve :
	Epreuve/sous épreuve :	
	NOM :	
(en majuscule, suivi s'il y a lieu, du nom d'épouse)		
Prénoms :	N° du candidat	<input type="text"/>
Né(e) le :	(le numéro est celui qui figure sur la convocation ou liste d'appel)	
NE RIEN ÉCRIRE	<input type="text"/>	Appréciation du correcteur
	Note :	

Il est interdit aux candidats de signer leur composition ou d'y mettre un signe quelconque pouvant indiquer sa provenance.

# BREVET PROFESSIONNEL FLEURISTE

## E.5 – ARTS APPLIQUÉS À LA PROFESSION ET HISTOIRE DE L'ART

### SUJET

**DURÉE : 4 HEURES**

**COEFFICIENT : 4**

Vous répondez directement sur le sujet en prenant soin de remplir l'en-tête.

Il vous est demandé de vérifier que le sujet est complet dès sa mise à votre disposition.

#### Critères d'évaluation

##### 1- Analyse

- Qualité graphique des croquis (formes, couleurs, volumes, matières, assemblages, lignes...).
- Pertinence des annotations.

##### 2 - Arts appliqués à la profession : création d'une installation florale

2.1 Qualité graphique, originalité et faisabilité des propositions

2.2 Finalisation du projet :

- cohérence de la composition sur le thème de la spirale ;
- qualité graphique, harmonie colorée et proportion des végétaux par rapport à la structure ;
- intérêt des annotations.

**NE RIEN ÉCRIRE DANS CETTE PARTIE**

## Autour de la spirale...

#### CONTEXTE :

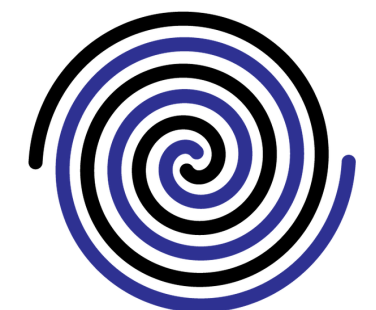
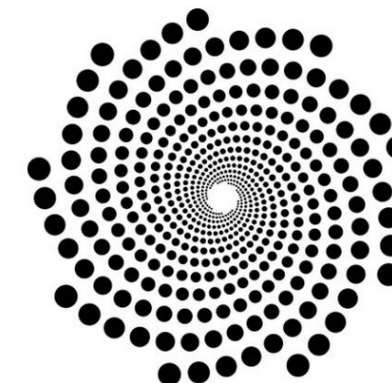
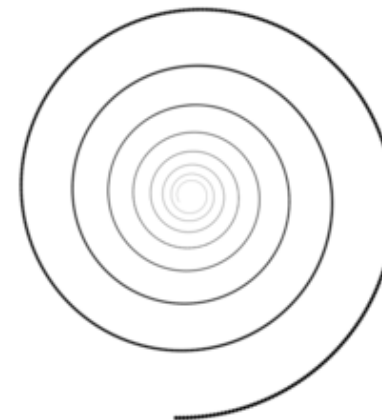
En latin « spira » ou en grec ancien « speira » désigne un enroulement.

En mathématiques, une spirale est une courbe qui commence en un point central puis, s'en éloigne de plus en plus, en même temps qu'elle tourne autour.

C'est cette forme serpentine, symbole d'infini qui a été choisie comme thème principal et qui fera lien entre les divers créateurs qui participeront au 1<sup>er</sup> festival des Jardins d'Albertas.

Ce festival se veut être un rendez-vous incontournable faisant état du panorama étonnant de la création paysagère. A la fois mine d'idées et pépinière de talents, il doit dynamiser l'art des jardins et intéresser le public en présentant de subtils fleurissements et des structures originales.

Toute une approche novatrice et colorée !



#### DEMANDE :

Vous êtes sollicité pour créer une installation florale à l'entrée des Jardins d'Albertas en vous inspirant du thème de la spirale afin de fasciner et d'accueillir le public.

Dimensions maximales au sol : 3x3m

L'installation doit être stable.

BREVET PROFESSIONNEL FLEURISTE	Code : U50	SESSION 2017	SUJET
EPREUVE E5 : Arts appliqués à la profession et histoire de l'art	Durée : 4 heures	Coefficient : 4	Page 1/6

BREVET PROFESSIONNEL FLEURISTE	Code : U50	SESSION 2017	SUJET
EPREUVE E5 : Arts appliqués à la profession et histoire de l'art	Durée : 4 heures	Coefficient : 4	Page 1/6

# NE RIEN ÉCRIRE DANS CETTE PARTIE

## Progression du travail :

Pour réaliser cette installation florale à l'entrée de ce festival, vous vous documentez sur le thème de la spirale dans les arts et plus particulièrement des deux derniers siècles afin d'être au plus près des attentes des organisateurs du festival.



Entrée du tumulus de Newgrange, monolithe gravé, 3200 av. JC.



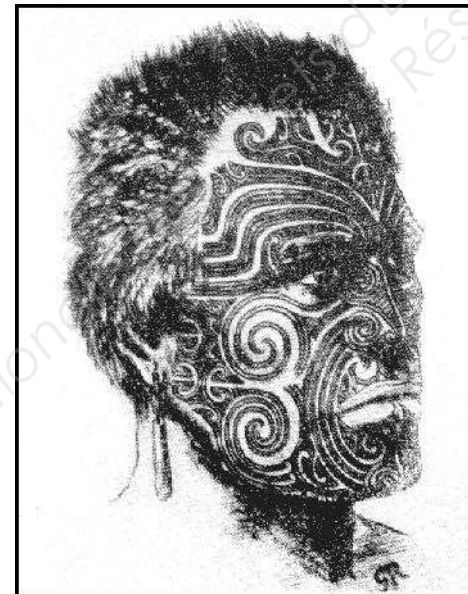
Richard Serra, *La matière du temps*, 1994-2005, acier corten.



Escalier « Escarmor », XX<sup>ème</sup> siècle.



Tony Cragg, *Spyrogyra*, 1992.



Représentation d'un tatouage guerrier Maori Moko, XIX<sup>ème</sup> siècle.

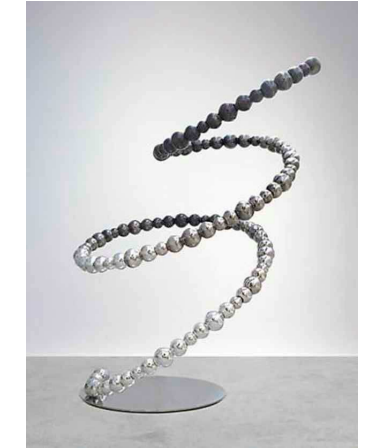
# NE RIEN ÉCRIRE DANS CETTE PARTIE



Andy Goldsworthy, *Le jardin Massey*, 1989, feuilles.



Tatline, *Monument de la 3<sup>ème</sup> Internationale*, 1920.



Jean-Michel Othoniel, *Verres soufflés*, 2009.



Gustav Klimt, *L'arbre de vie (frise de Stoclet)*, 1902.



Robert Smithson, *Spiral Jetty*, 1970.



Karl Blossfeldt, Photographie « *Formes originelles de l'art* », 1928.

**NE RIEN ÉCRIRE DANS CETTE PARTIE**

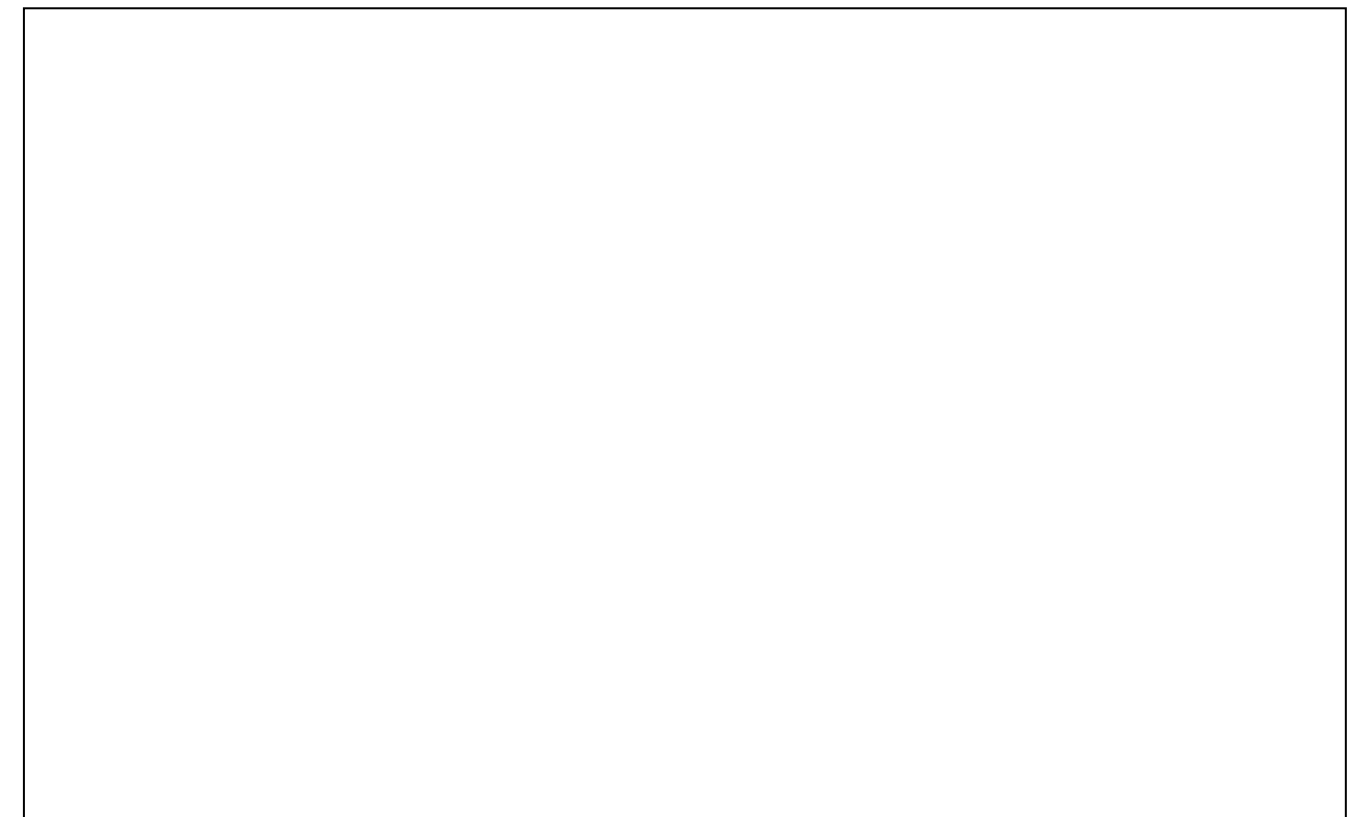
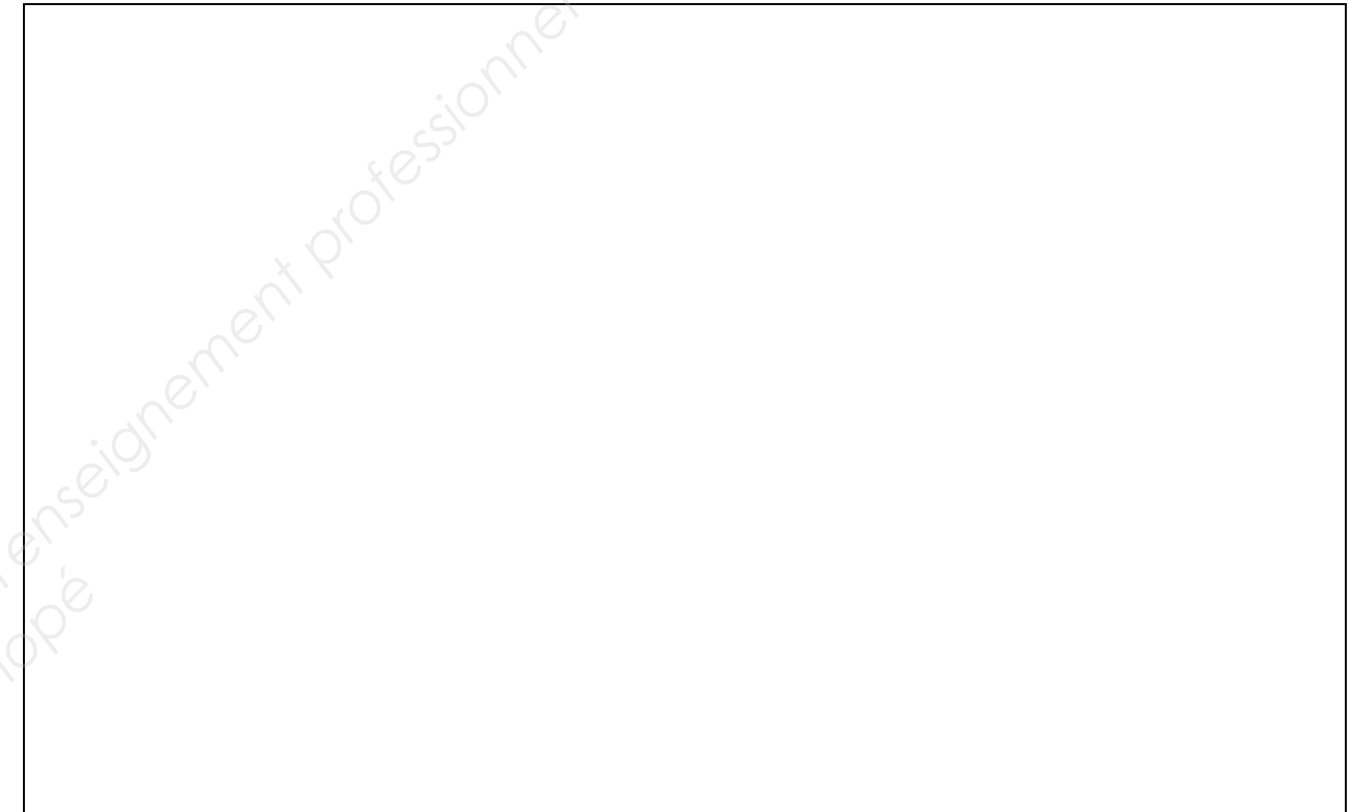
**NE RIEN ÉCRIRE DANS CETTE PARTIE**

**1. Analyse**

Les créations et œuvres de la page 2 sont construites à partir d'une spirale.

Réaliser, dans les trois cadres ci-après, l'analyse de trois d'entre elles dont une tridimensionnelle.

Présenter ces analyses sous forme de croquis annotés (formes, structure, couleurs, volumes, matières, assemblages, lignes...).



**NE RIEN ÉCRIRE DANS CETTE PARTIE**

## 2. Arts appliqués à la profession : création d'une installation florale

### 2.1. Recherches (page 5/6)

À partir de l'analyse et des œuvres présentées, proposer deux recherches différentes d'installation florale sous forme d'esquisses annotées.

Nommer les végétaux utilisés pour chaque installation florale.

### 2.2. Finalisation du projet (page 6/6)

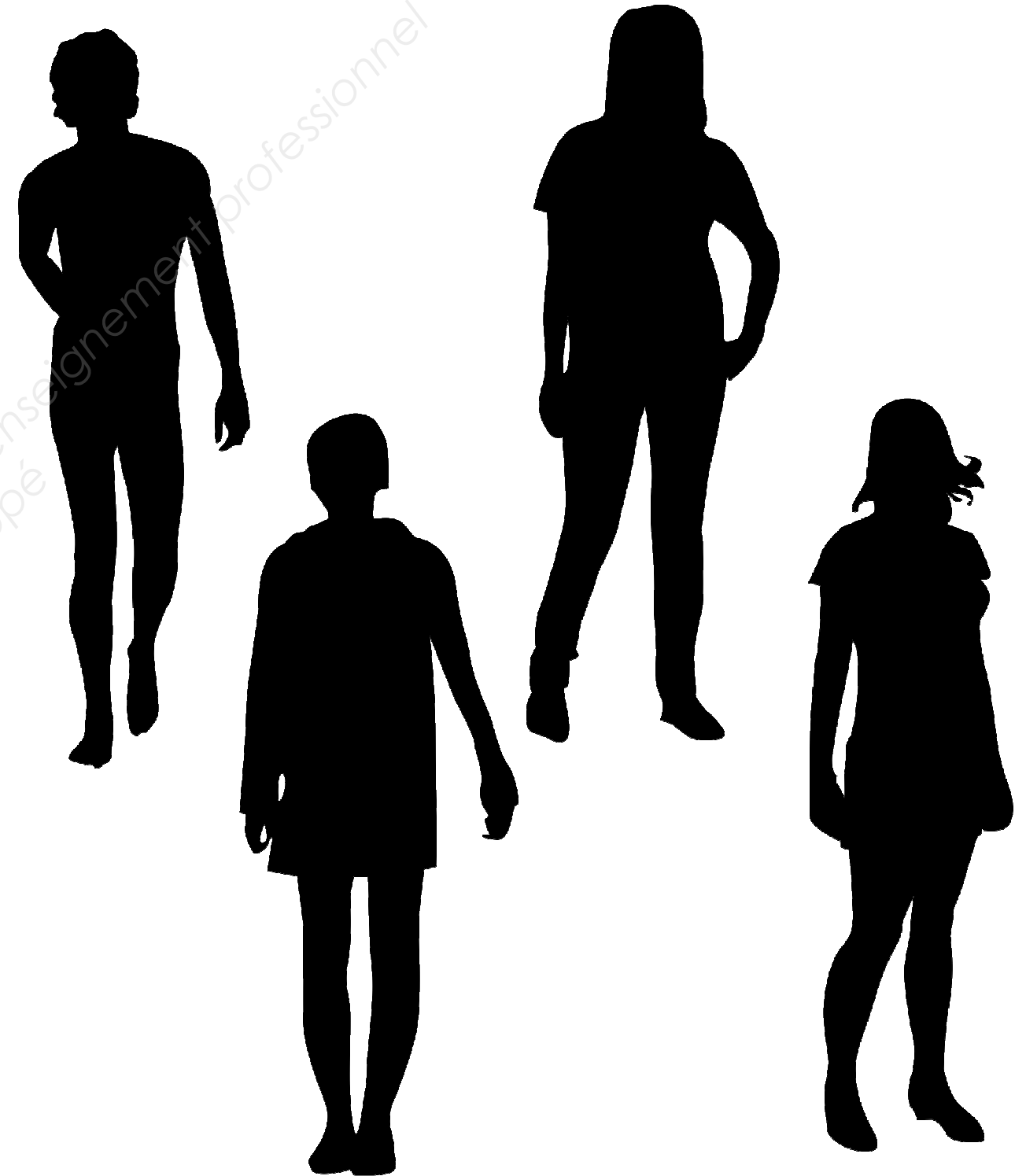
À partir des recherches, proposer un dessin de l'installation florale rendant compte des solutions retenues.

Il est possible d'exploiter l'une ou l'autre des recherches, de les combiner, de les faire évoluer.

Ajouter une silhouette pour définir l'échelle de la création.  
Il est possible d'utiliser celles proposées ci-contre.

Justifier par écrit les choix de composition, les végétaux et les techniques envisagées.

**NE RIEN ÉCRIRE DANS CETTE PARTIE**



**NE RIEN ÉCRIRE DANS CETTE PARTIE**

Recherche 1

Base Nationale des Sujets d'Examens de l'enseignement professionnel  
Réseau Canopé

**NE RIEN ÉCRIRE DANS CETTE PARTIE**

Recherche 2

Base Nationale des Sujets d'Examens de l'enseignement professionnel  
Réseau Canopé

**NE RIEN ÉCRIRE DANS CETTE PARTIE**

**NE RIEN ÉCRIRE DANS CETTE PARTIE**

2.2 Finalisation du projet et justification des choix

Base Nationale des Sujets d'Examens de l'enseignement professionnel  
Réseau Canopé