



**LE RÉSEAU DE CRÉATION
ET D'ACCOMPAGNEMENT PÉDAGOGIQUES**

**Ce document a été mis en ligne par le Réseau Canopé
pour la Base Nationale des Sujets d'Examens de l'enseignement professionnel.**

Ce fichier numérique ne peut être reproduit, représenté, adapté ou traduit sans autorisation.

BEP
Artisanat et Métiers d'Art
Option Élaboration de projet de Communication visuelle

SESSION 2017

ÉPREUVE EP1 - ÉTUDE ET PRÉPARATION D'UN PROJET
DE COMMUNICATION VISUELLE

SUJET

«LA MONTAGNE»

Ce sujet comporte 9 pages numérotées de 1/9 à 9/9
Vous composerez directement sur le sujet pour les parties Analyse d'un support de communication,
Histoire de l'Art et de la Communication
Pour la partie Analyse documentaire et proposition de solutions graphiques,
réalisez les projets sur des feuilles Layout

- > **Partie 1 - Analyse d'un support de Communication Visuelle**
- > **Partie 2 - Histoire de l'Art et de la Communication Visuelle en lien avec le projet**
- > **Partie 3 - Analyse documentaire et proposition de solutions graphiques**

BEP Métiers d'art Élaboration de projets de Communication Visuelle	CODE :	SUJET	SESSION 2017
ÉPREUVE : EP1 Etude et préparation d'un projet de communication visuelle	6 HEURES	COEFFICIENT : 6	Page : 1/9

> Partie 1 - Analyse d'un support de Communication Visuelle



Mont Blanc, marque de crèmes desserts (produits lactés)



A V I A C O M C O M P A N Y

Paramount, société de production cinématographique



Evian, marque d'eau minérale du groupe Danone



TOBLERONE

Toblerone, marque de chocolat d'origine suisse (ville de Berne dont le symbole est l'ours)

> Partie 1 - Analyse d'un support de Communication Visuelle

A. Vous devez réaliser une analyse de ces 4 logotypes, utilisant chacun une représentation de la montagne différente. Utilisez le tableau suivant pour répondre.

Couleurs : nommer les couleurs présentes sur le logo, justifier ces choix colorés par rapport à la marque ou au produit.

Typographie : parler des formes et justifier ce choix par rapport à la marque ou au produit.

Représentation de la montagne : décrire le graphisme utilisé, la place que la montagne occupe dans le logo, ce qu'elle évoque par rapport à la marque ou au produit.

Logotype	Couleurs	Typographie	Représentation de la montagne
			
			
			
			

B. Le packaging des chocolats Toblerone possède une forme triangulaire unique. Expliquez ce choix en parlant du lien avec le produit et le logo.



.....

.....

.....

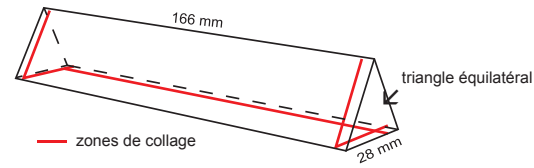
.....

.....

.....

1

C. Réalisez ci-dessous le gabarit à plat du packaging Toblerone, à l'échelle 1/2. Tracez les pattes de collage et indiquez les zones de colle par des hachures rouges.



1,5



D. Le contour des lettres du packaging Toblerone est en relief. Comment s'appelle cet effet et par quelle technique d'impression peut-on l'obtenir ?

.....

.....

1

E. Le packaging Toblerone est imprimé avec 4 tons directs + un vernis acrylique, sur un papier 250g couché 1 face. Les références des couleurs Pantone sont : bleu 280 C, or 872 C, rouge 1795 C et beige 1345 C. Que signifient les lettres U et C à la fin des références Pantone ? Exemple : 280 C, 135 U.

2

F. Expliquez la différence

.....

G. La technique d'impression qui a été utilisée pour cet emballage est l'offset. Combien de plaques sont nécessaires pour imprimer ce packaging ?

1

H. Obtiendrait-on le même résultat si l'on devait imprimer ce packaging en CMJN ? Expliquez quels changements d'aspect nous pourrions observer et si ce choix était pertinent par rapport à l'image et la valeur du produit.

1,5



J. Les lettres du nom Toblerone présentent un dégradé de couleur sur la zone rouge : foncé en bas, transparent en haut. Avec quelle couleur a-t-il été réalisé ?

1



K. On peut apercevoir que le dégradé est imprimé avec des points de couleurs de plus en plus fins. Comment nomme-t-on ce maillage de points en impression ?

0,5

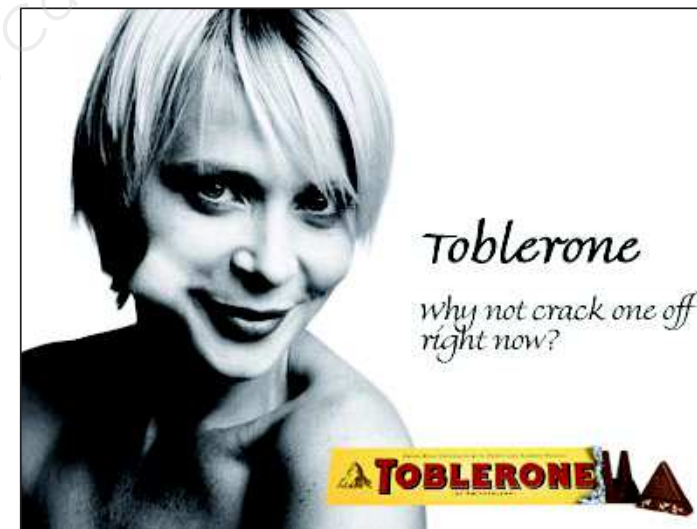
TOBLERONE

L. Les lettres du nom Toblerone possède un léger empattement. Quelle est la forme de cet empattement ? Entourez un empattement sur une lettre ci-dessus.

2

M. À quelle famille de caractères appartient cette typographie (classement Thibaudeau) ?

.....



Affiche 4x3m «Pourquoi ne pas craquer tout de suite pour lui ?»

N. 4 éléments sont présents dans cette affiche. À l'aide de flèches, indiquez le nom de ces éléments en utilisant le vocabulaire adapté.

.....

.....

.....

.....

1

O. Observez et analysez la construction de cette affiche. Quelles sont les hiérarchies de lecture pour les textes et images ? Tracez la construction dans le cadre ci-contre et expliquez rapidement.

.....

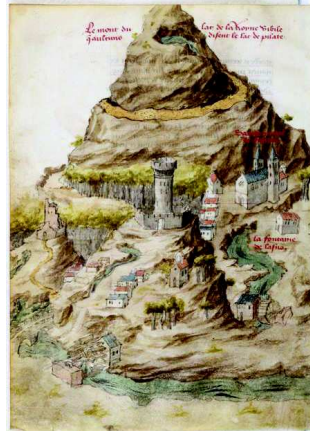
.....

.....

1

> Partie 2 - Histoire de l'Art et de la Communication Visuelle

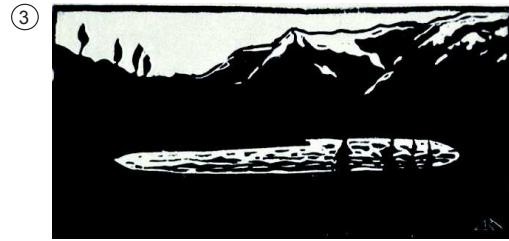
Répondez aux questions en observant et en faisant appel à vos connaissances.



①



②



③

1 - Le Paradis de la reine Sibylle - Antoine de la Sale - Parchemin (enluminure).
2 - L'ascension du mont Cervin - Gustave Doré - Gouache.
3 - Lac de montagne - Vassily Kandinsky - Estampe.

1. Les documents ci-dessus appartiennent à différentes époques et différents styles artistiques (ex. : Réalisme, Cubisme, Renaissance, etc.). Classez les dans l'ordre en les rattachant à des époques et aux styles. Justifiez vos réponses :

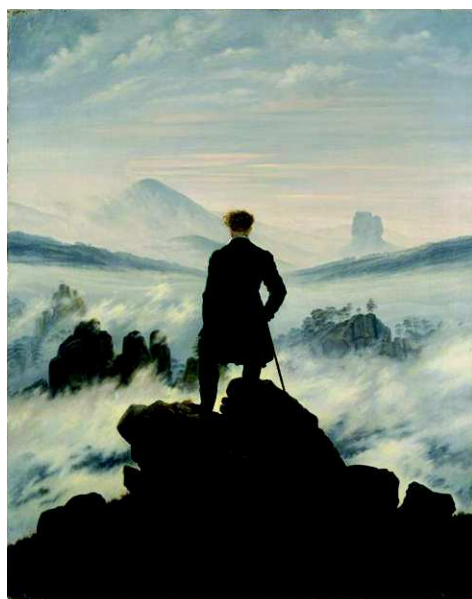
1
2
3

2

2. Les documents 1 et 2 exposent des techniques de représentation différentes, le document 3 est une estampe, définissez ce procédé et ce qui différencie cette œuvre des trois autres :

.....
.....
.....
.....

2



5 - Le voyageur au-dessus de la mer de nuage (1817) Caspar David FRIEDRICH (1774-1840) - Huile sur toile.

3. Tableau de la période Romantique. Définissez l'attitude du personnage.

.....
.....
.....

2

4. Ce tableau est très représentatif de la période Romantique. En observant le tableau définissez cette façon de représenter un paysage de montagne : réaliste, stylisée, imaginaire etc. ?

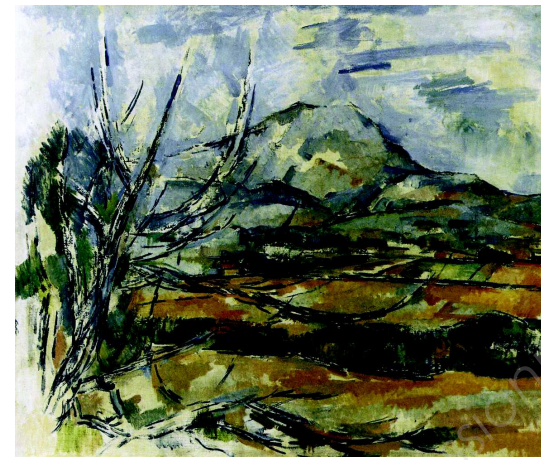
.....
.....
.....

2

5. Nommez les différents plans en précisant les éléments présents.

.....
.....
.....

2



6 - La montagne Sainte-Victoire (1890) Paul Cézanne - Huile sur toile.

6. Observez le tableau de Paul Cézanne et analysez le :
- les couleurs utilisées, - la technique ou la facture* de l'artiste.
*(facture : se caractérise par l'épaisseur de la pâte, la répartition des empâtements et l'orientation de la touche. Chaque peintre a sa facture, qui le distingue des autres artistes)

Quelle analyse faites-vous de cette représentation de la montagne par rapport à la réalité ?

.....
.....
.....
.....

2

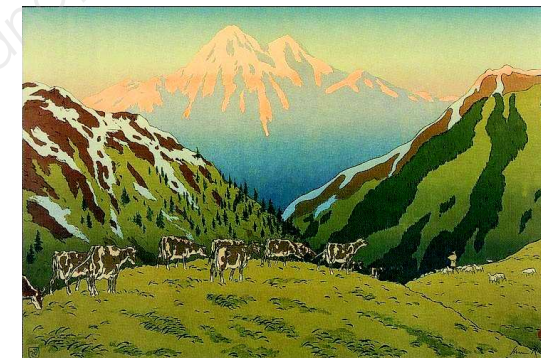


7 - Estampe tirée des Trente-six vues du mont Fuji (vers 1830) Katsushika Hokusai - Bois gravé.

7. Estampe de Utagawa Hiroshige (1797-1859). Décrivez et donnez les caractéristiques plastique de cette œuvre.

.....
.....
.....
.....

2



8 - La montagne (1897) Henri Rivière - Lithographie.

8. Henri Rivière (1864-1951). Cet artiste s'est inspiré de l'art japonais et l'a interprété dans son œuvre gravée. Donnez les principales ressemblances entre les deux estampes. (images 7 et 8)

.....
.....
.....
.....

2



9 - Le Domaine d'Amheim (1962) René Magritte - Huile sur toile.

9. René Magritte, (1898-1967). Ce tableau est représentatif du surréalisme, expliquez en quelques mots ce que l'artiste a voulu représenter ?

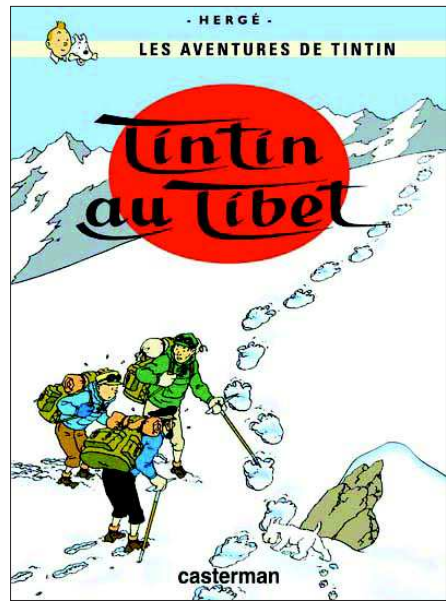
.....
.....
.....
.....

2

Quelle réaction René Magritte cherche-t-il à provoquer chez le spectateur ?

.....
.....
.....

2



Tintin au Tibet par Hergé, 1960, Belgique

La couverture de Tintin au Tibet.

À quel type d'édition appartient ce document ? (Culture graphique).

0,5

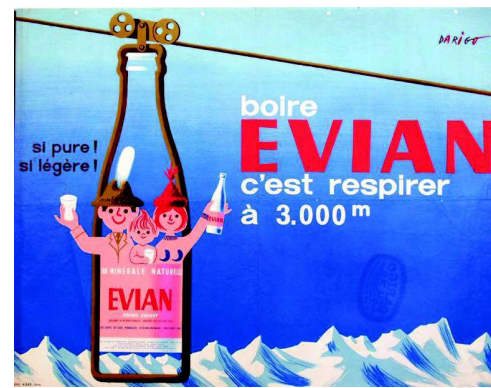
Quelle est la fonction de ce visuel ?

Quels sont les éléments visuels (images, composition, couleurs, effets), qui valorisent et résumant l'histoire ?

1

Quelle est la technique plastique utilisée par Hergé ?

0,5



«Boire Evian c'est respirer à 3000 mètres» DARIGO 1964.

Dans cette affiche, quels éléments (graphiques et textuels) montrent que l'eau d'Evian est une eau de qualité ?

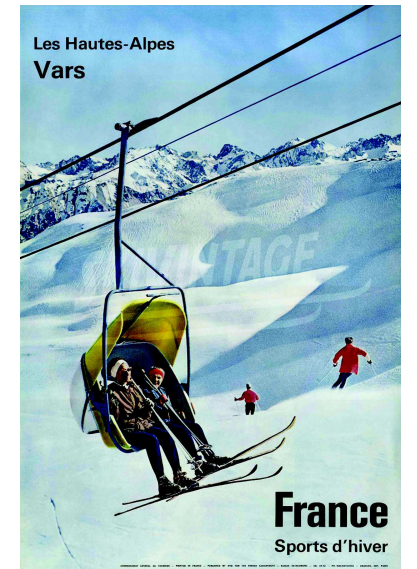
2

Par quels moyens visuels sont mis en avant les avantages et les qualités des sports d'hiver dans les Hautes Alpes ?

1,5

Ces deux affiches sont de la même époque. Comparez les traitements graphiques et l'impact visuel

1,5



Affiche touristique pour la promotion des sites de ski en France dans les années 60

Ces deux affiches datent des années 30. Les vues sont différentes. Pouvez-vous nommer les 2 angles de vues ? Expliquer l'effet recherché dans chaque image.

Chamonix :

Morzine :

2

Quelle est la technique plastique utilisée par les illustrateurs et le type d'impression ?

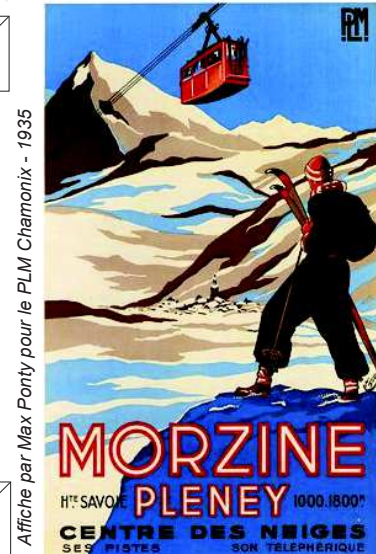
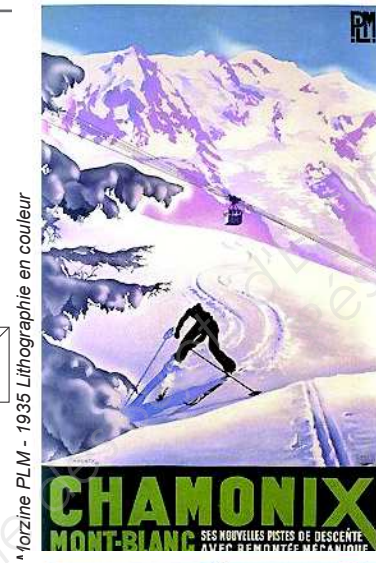
2

Décrivez les éléments visuels (images, composition, couleurs, effets), qui valorisent la représentation de la montagne ?

Chamonix :

Morzine :

2



*forzine PLM - 1935 Lithographie en couleur

Affiche par Max Ponty pour le PLM Chamonix - 1935



«Pas de vacances pour le sport» - Décathlon Eté 2009
Quel est le message véhiculé dans cette affiche ?

2

> Partie 3 - Analyse documentaire et proposition de solutions graphiques

L'ensemble des points de la partie 3 est reporté sur 20 points

Une semaine de glisse à Courchevel ski, surf and snow...

Le contexte

La SNCF qui veut cibler sa clientèle jeunes adultes, propose des offres ponctuelles de séjours en France et des billets voyages en Europe en fonction des saisons. Pour les vacances d'hiver. La SNCF en partenariat avec la station de sports d'hiver de Courchevel propose des promotions tout compris. C'est une opération «spéciale glisse». Cette offre est réservée aux titulaires de la carte jeune 18-25, elle donne la possibilité de passer une semaine tout compris à la montagne à des tarifs très serrés.

L'offre : départ du vendredi au vendredi, comprend le transport, l'hébergement et un stage de 5 jours et demi de ski et de surf.

La demande : réaliser une affiche

Vous devez imaginer l'affiche «**Une semaine de glisse à Courchevel** » vacances d'hiver.

Cette affiche doit faire référence et évoquer la tradition patrimoniale de la station de Courchevel pour les sports de glisse.

Pour le traitement visuel, il s'agit de réaliser 1 montage entre réalisme photographique et illustration : vous devez traduire graphiquement dans l'esprit des affiches des années 1930 soit les personnages soit le paysage de montagne (feuille 5/9).

Composer dans le format avec les textes, les images et les différents éléments imposés, de façon harmonieuse (hiérarchie de lecture, pleins/vides, rapports de couleurs en relation avec le thème, lisibilité, impact etc.).

Format réel de l'affiche : 60 x 80 cm à la française.

Les éléments à placer dans votre composition en respectant la hiérarchie des informations :

Dans cette affiche, vous devez placer une image de fond qui occupe les 2/3 de la surface, l'accroche qui doit être bien lisible, le spot "Spécial glisse" au format maxi de 60 x 60 mm, la carte jeune au format 45 x 27 mm, une frise montagne qui occupe toute la largeur de l'affiche soit 130 mm et les logotypes Courchevel et SNCF.

1. L'image de fond à retravailler, recadrer ou à compléter avec une partie d'une autre image. Choisir dans les images proposées sur le thème du ski ou du surf la photo qui vous semble la mieux appropriée (feuille 8/9)

2. L'accroche : **Ski, surf and snow...** à décalquer et à mettre dans la couleur de votre choix (feuille 8/9)

3. Le spot (bloc texte cercle ou ovale) : **Spéciale glisse. Super prix. 350 €/pers. Tout compris !** Cet élément doit être très lisible. Le texte est à placer dans la forme. S'inspirer et réinterpréter les modèles proposés feuille 8/9. Réalisation en 3 couleurs. Réaliser 2 propositions et en choisir une.

4. La carte jeune 18-25 SNCF. Retravailler la carte à l'échelle en imaginant un graphisme simple illustrant la notion de vitesse pour le fond : **18-27 Carte Jeune, Voyagez à tout moment avec la SNCF.** Voir modèle feuille 8/9. Réaliser 2 propositions. Positionner dans l'affiche la carte dans la partie 1/3 basse à cheval sur le visuel.

5. La frise montagne : dessiner une bande illustration évoquant des montagnes dans l'esprit année 30 (voir feuille 5/9)

6. Les éléments obligatoires : logotypes Courchevel et SNCF, l'accroche, le spot sont à placer librement dans la composition



Méthodologie :

1 - Les recherches

> Réalisez 2 propositions différentes de la carte, du spot offre et de l'affiche en roughs rapide en couleur à l'échelle.

Faire une croix sous votre meilleure proposition.

Vous devez organiser la page en respectant le format du gabarit (feuille 9/9).

Les 2 propositions doivent être complètement différentes.

La réalisation se fera sur du papier layout en décalquant le format du gabarit (feuille 9/9).

Découpez et collez vos recherches sur le feuille 9.

2 - Le projet final

> Améliorez le projet de l'affiche que vous avez sélectionné et qui vous semble le plus pertinent.

- Réalisez le projet de manière plus aboutie en décalquant le gabarit à l'échelle, au format 140 x 186,5 cm sur une feuille layout.

- La phrase d'accroche sera exécutée lisiblement avec soin en couleur.

- Les visuels seront lisibles et les photos reconnaissables et réalisés en couleur (roughs) sur feuille layout.

- Après réalisation, vous collerez votre projet sur le feuille 9.

3 - L'argumentation

> Pour l'affiche, justifiez et argumentez votre choix par écrit (feuille 9/9).

Critères d'évaluation

POUR LA PARTIE GRAPHIQUE DE LA PARTIE 3

• Partie 1 recherches

CARTE JEUNE - SPOT

- Cohérence avec la demande et qualités graphiques des propositions :

recherche Carte /2

recherche Spot /2

AFFICHE

- Cohérence avec la demande et qualités graphiques des propositions :

recherche 1 /3

recherche 2 /3

- Variété des recherches. Composition textes images.

Bonne exploitation de la documentation /4

• Partie 2 projet final affiche

- qualité graphique phrase d'accroche /4

- qualité graphique dessin de la frise /4

- qualité technique rough des visuels /4

- qualité graphique/composition du projet final /8

(hiérarchies, rapports textes/images, pleins/vides)

- pertinence du projet choisi /3

• Partie 3 argumentation

- pertinence de l'argumentation /2

• Soin /1

TOTAL /40

BEP Métiers d'art Élaboration de projets de Communication Visuelle	CODE :	SUJET	SESSION 2017
ÉPREUVE : EP1 Etude et préparation d'un projet de communication visuelle	6 HEURES	COEFFICIENT : 6	Page : 7/9

> Montagne



> Ski et surf



> Accroches

ski, surf and snow...
 ski, surf and snow...
 ski, surf and snow...
ski, surf and snow...
 ski, surf and snow...
SKI, SURF AND SNOW...
 SKI, SURF AND SNOW...
ski, surf and snow...
ski, surf and snow...

Une semaine de glisse à Courchevel

Une semaine de glisse à Courchevel

Une semaine de glisse à Courchevel

UNE SEMAINE DE GLISSE À COURCHEVEL

UNE SEMAINE DE GLISSE À COURCHEVEL

Une semaine de glisse à Courchevel

Une semaine de glisse à Courchevel

Une semaine de glisse à Courchevel

> Chalet



Format réel de la carte : 85 x 52 mm



(à découper et à coller)

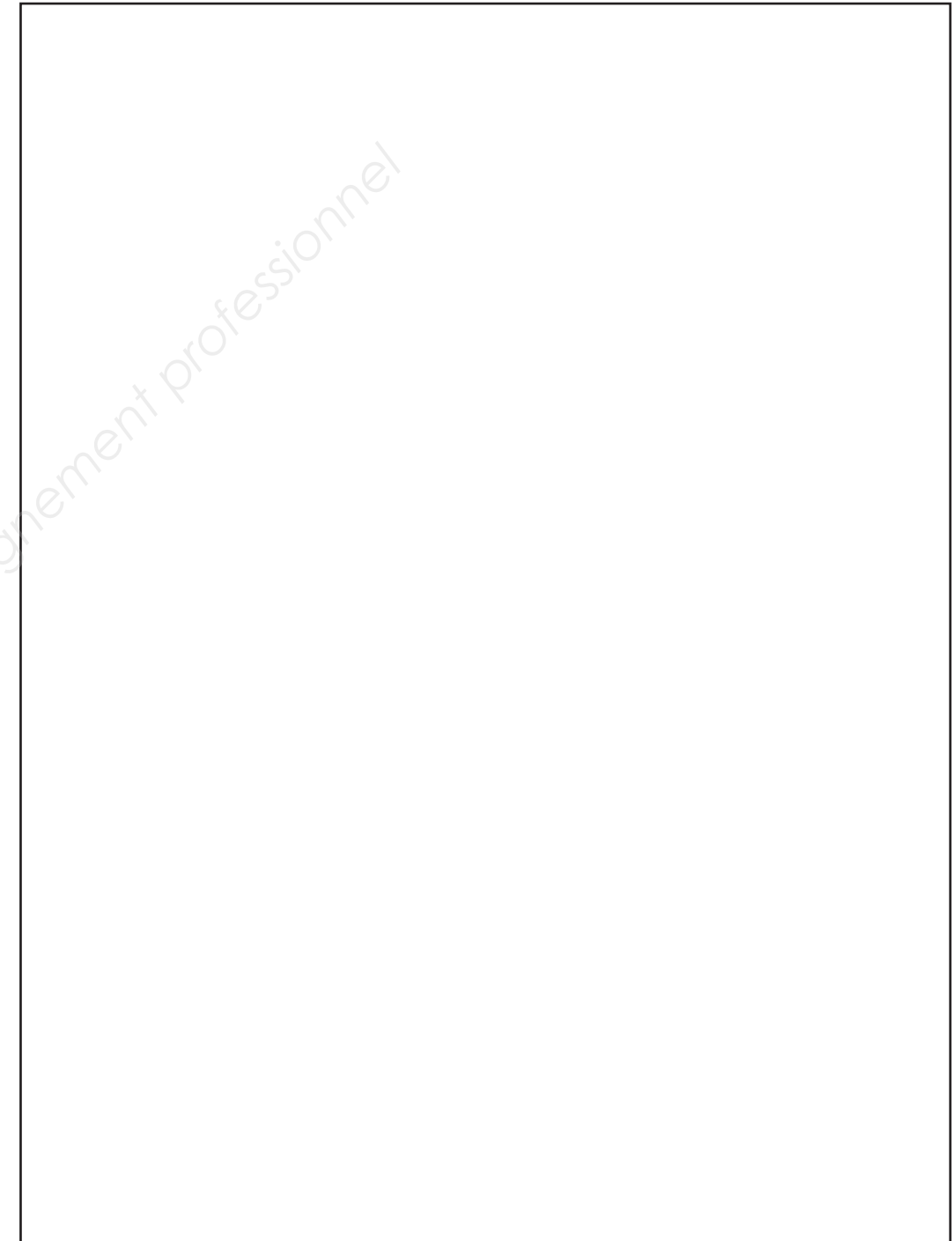
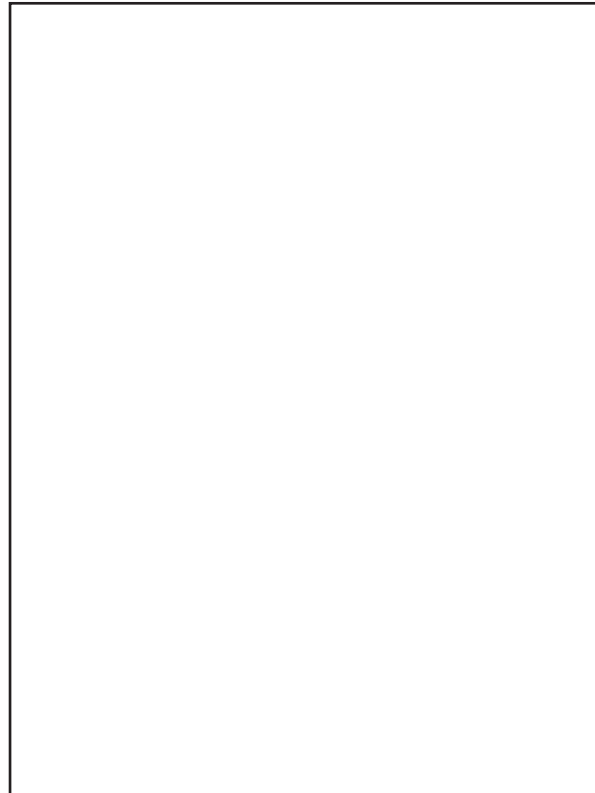


(modèles à interpréter)
 "Spot Spécial glisse"

BEP Métiers d'art Élaboration de projets de Communication Visuelle	CODE :	SUJET	SESSION 2017
ÉPREUVE : EP1 Etude et préparation d'un projet de communication visuelle	6 HEURES	COEFFICIENT : 6	Page : 8/9

> Affiche : proposition finale

> Affiche : recherches



> Carte : recherches



Justification :

.....

.....

.....

.....

.....

.....

.....

.....

.....

.....

.....