



**LE RÉSEAU DE CRÉATION  
ET D'ACCOMPAGNEMENT PÉDAGOGIQUES**

**Ce document a été mis en ligne par le Réseau Canopé  
pour la Base Nationale des Sujets d'Examens de l'enseignement professionnel.**

**Ce fichier numérique ne peut être reproduit, représenté, adapté ou traduit sans autorisation.**

# Baccalauréat Professionnel

## MÉTIERS DE LA MODE - VÊTEMENTS

E11 : Développement de produit –  
Esthétique, fonctionnel et technique

Session 2018

Coefficient : 3  
Durée de l'épreuve : 4 heures

Ce dossier comporte :

- un dossier sujet pages 1 à 3/11
- un dossier sources pages 4 et 5/11
- un dossier réponses pages 6 à 11/11

**Dès que le sujet est remis, les candidats doivent s'assurer qu'il est complet.**

Compétences terminales évaluées :

- C1.12 - Contextualiser
- C2.11 - Décoder un cahier des charges esthétique et fonctionnel.
- C2.23 - Répertorier les différentes solutions technologiques en rapport avec les matériaux, les matériels et les diverses contraintes.
- C2.61 - Evaluer le degré de complexité d'une solution technologique.
- C2.62 - Apporter les modifications nécessaires.

Matériels et fournitures mis à votre disposition :

- un poste informatique, avec les logiciels de traitement de texte, de CAO et un lecteur PDF;
- une imprimante A4 ;
- du papier A4.

L'usage de tout modèle de calculatrice, avec ou sans mode examen, est autorisé.

Baccalauréat Professionnel Métiers de la Mode-Vêtements	1806 – MMV TC 11	Session 2018	<b>Dossier Sujet</b>
Épreuve E11 : Développement de produit - Esthétique, fonctionnel et technique	Durée : 4 heures	Coefficient : 3	1/11

# PARKA

## Mise en situation

Afin de développer les activités et de faire découvrir la faune et la flore, le Parc du Marquenterre situé en baie de Somme organise en septembre prochain, un concours de photographie « Entre Terre et Mer ». Une parka de style photographe reporter qui permet de se fondre dans le paysage du parc est fournie aux participants et commercialisée dans la boutique du parc. Elle doit être revisitée afin de répondre à certaines exigences du client. Les intervenants de cet événement souhaitent une parka prête à porter répondant à différentes contraintes techniques du cahier des charges. Le parc assure ainsi la maîtrise de l'image et les visuels liés à cet événement. Le bureau d'études se charge de répondre aux différentes contraintes. Il s'inspire de la parka référencé FLOPARK15 afin de créer le produit référencé FLOPARK19.

Référence : FLOPARK15

La parka, non doublée, est réalisée dans une étoffe imperméable de couleur unie. Elle se ferme sur le milieu devant par une fermeture à glissière. Pour plus de confort, les manches raglan sont resserrées au niveau des poignets par une patte boutonnée. Un empiècement est placé au niveau de la carrure devant. Le col pressionné au dos intègre une capuche avec un système de serrage par cordon. La parka est resserrée à la taille par une ceinture sous passants.



## TRAVAIL DEMANDÉ

1. Le bureau d'études met à disposition le modèle FLOPARK15 pour cet événement nature. Le client précise qu'il souhaite créer une poche en volume sur le devant au niveau des hanches.

À partir de l'extrait du cahier des charges, sur poste informatique avec le logiciel de lecteur PDF, du dossier sources fichier « DIS » et du dossier réponses « DR » :

- effectuer une série de relevés graphiques à partir des planches d'ambiances formes, couleurs et motifs ;
- dessiner sur le zoom de la vue de face, la poche destinée à accueillir les divers accessoires de photographie à partir des formes représentées précédemment ;
- sélectionner l'une des propositions de gamme de couleurs et motifs et dessiner l'imprimé « camouflage » sur l'élément zoomé.

2. Afin de fabriquer le produit, le client décide de faire appel à une entreprise spécialisée dans l'impression textile pour obtenir le motif « camouflage » :

- proposer deux procédés d'impression ;
- expliquer en détail les deux procédés.

3. Après discussion avec le client, le bureau de style a validé la poche en volume.

À partir de l'extrait de cahier des charges, sur poste informatique, avec les logiciels de lecteur PDF, de DAO, de traitement de texte et des fichiers réponses « DIR », en respectant les normes de dessin technique :

- nommer les types de poche en adéquation avec le produit ;
- sélectionner l'une des propositions ;
- tracer la vue de face et la solution technologique de la poche ;
- exporter la vue de face et la solution technologique ;
- enregistrer sous « POCHE FLOPARK19 » ;
- imprimer en format A4.

4. Le vêtement pouvant être porté en demi-saison, une doublure doit être ajoutée. Il faut donc finaliser le choix du matériau de doublage de la parka puis adapter les fournitures et les attachements.

À partir du cahier des charges, avec le logiciel de lecteur PDF, du dossier sources fichier « DIS » et du dossier réponses « DR » :

- analyser les résultats des tests réalisés sur les doublures ;
- proposer la doublure la plus adaptée ;
- sélectionner les fournitures ;
- proposer les guides et attachements nécessaires ;
- compléter la fiche technique de confectionnabilité.

5. Le client souhaite que la doublure soit amovible. Les solutions technologiques pour la doublure du devant et du bas ont été définies. Une solution technologique est proposée pour le système de fermeture du milieu devant tout en respectant l'extrait de cahier des charges.

À partir du Cahier des charges, du dossier sources papier et du dossier réponse « DR » :

- Compléter la nomenclature pour la solution de montage ;
- établir l'ordre chronologique de montage de cette solution ;
- proposer les machines pour la solution d'assemblage.

# EXTRAIT du CAHIER DES CHARGES PARKA FLOPARK19

## Fonction d'estime

La Parka permet de se fondre dans la flore. Elle répond également à des contraintes esthétiques via les matières, la forme et les couleurs. Elle est confortable pour la pratique de la photographie.

## Contraintes techniques

Protéger du vent :

- tissu de camouflage ;
- patte et sous-patte rapportée surpiquée double insérée au milieu devant fermée par 2 pressions ;
- poche de 17 cm de haut sur 12 cm de large en volume, située au niveau des hanches pour transporter du petit matériel de photographie.

Protéger du froid :

- doublure matelassée amovible par fermeture cachée sous une patte rapportée;
- doublure légère et moyennement épaisse pour faciliter les mouvements ;
- doublure volante bas de vêtement.

Finitions de bord :

- ourlet pour la matière enduite ;
- rempli surfilé pour la doublure.

Fournitures :

- 2 fermetures maille injectée 6 mm, séparables, de 70 cm pour la doublure ;
- 1 fermeture maille injectée, séparable, de 75 cm pour la matière enduite ;
- fil 100% polyester, très bonne tenue des couleurs ;
- 2 pressions Ø 10 mm pour la patte devant.

Doit conserver certaines contraintes techniques du modèle FLOPARK15 :

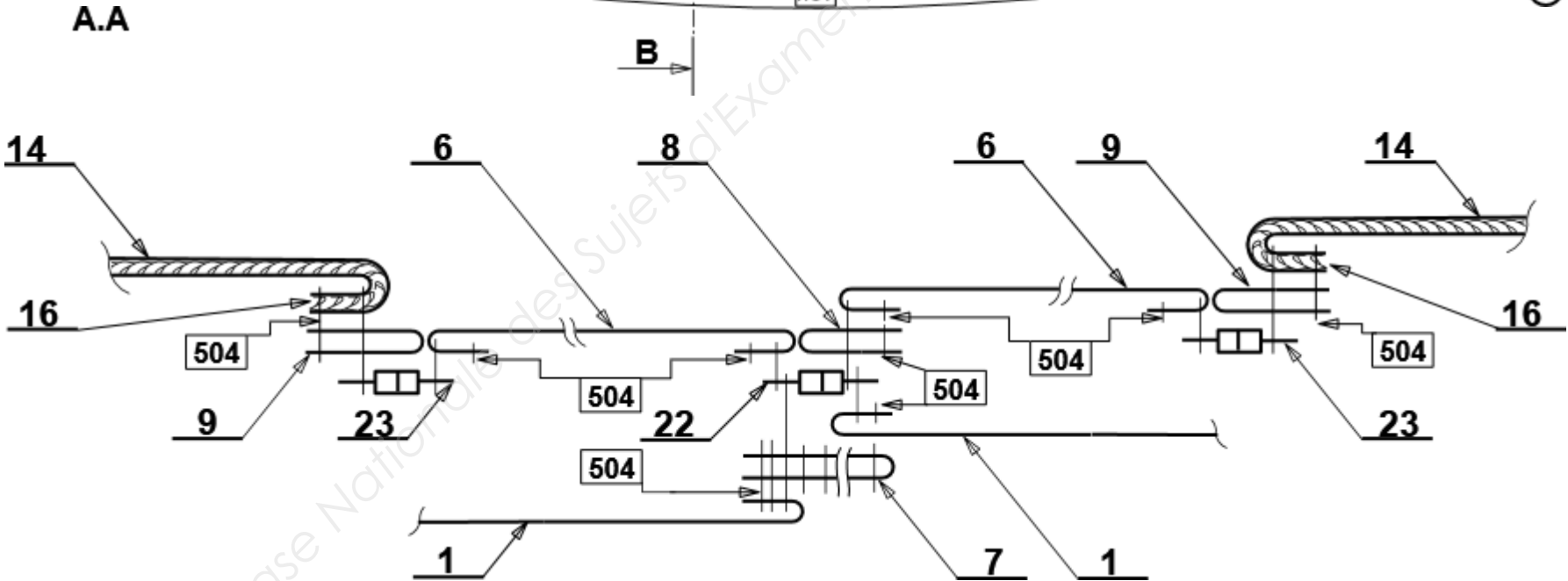
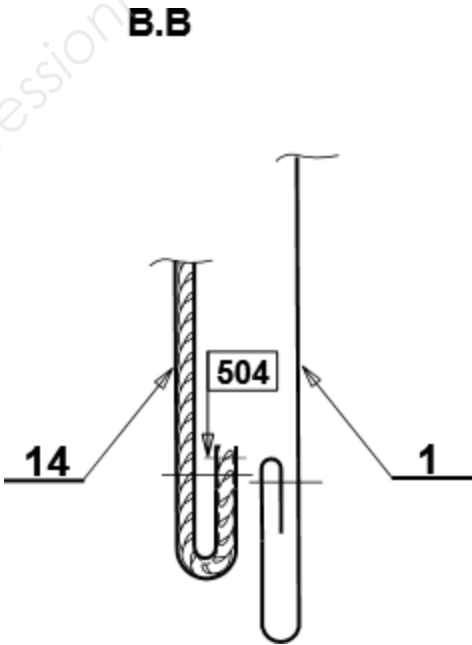
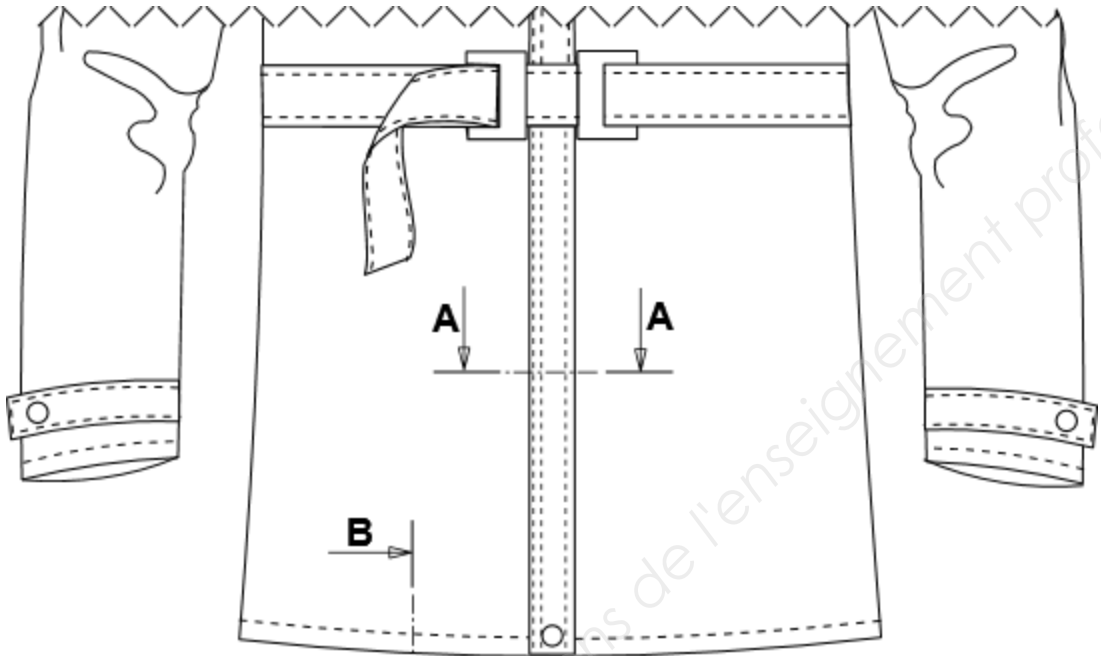
- 1 fermeture à glissière pour la matière enduite ;
- les coutures sont surpiquées simple ;
- la capuche avec des œillets de Ø 8 mm et 1 cordon de serrage Ø 6 mm et de 80 cm de long.

## Grade de qualité :

Prêt à porter, vendue dans la boutique du parc.

## Contraintes matière à respecter pour la réalisation de la PARKA

Caractéristiques attendues	Valeurs ou intervalles	
	Matière enduite	Doublure
Composition	Matière synthétique	50% coton, 50% polyester
Masse surfacique	Supérieure à 90 g/m <sup>2</sup> et inférieure à 150 g/m <sup>2</sup>	Supérieure à 150 g/m <sup>2</sup> et inférieure à 280 g/m <sup>2</sup>
Épaisseur	Inférieur à 0,5 mm	Inférieur ou égale à 2 mm
Transmission de la chaleur	Inférieur à 10%	Supérieur à 20%
Coupe-vent	100 %	Aucun



<b>DANS CE CADRE</b>	Académie :	Session :
	Examen :	Série :
	Spécialité/option :	Repère de l'épreuve :
	Épreuve/sous épreuve :	
	NOM :	
	(en majuscule, suivi s'il y a lieu, du nom d'épouse)	
<b>NE RIEN ÉCRIRE</b>	Prénoms :	N° du candidat
	Né(e) le :	(le numéro est celui qui figure sur la convocation ou liste d'appel)
	Appréciation du correcteur	
	Note :	

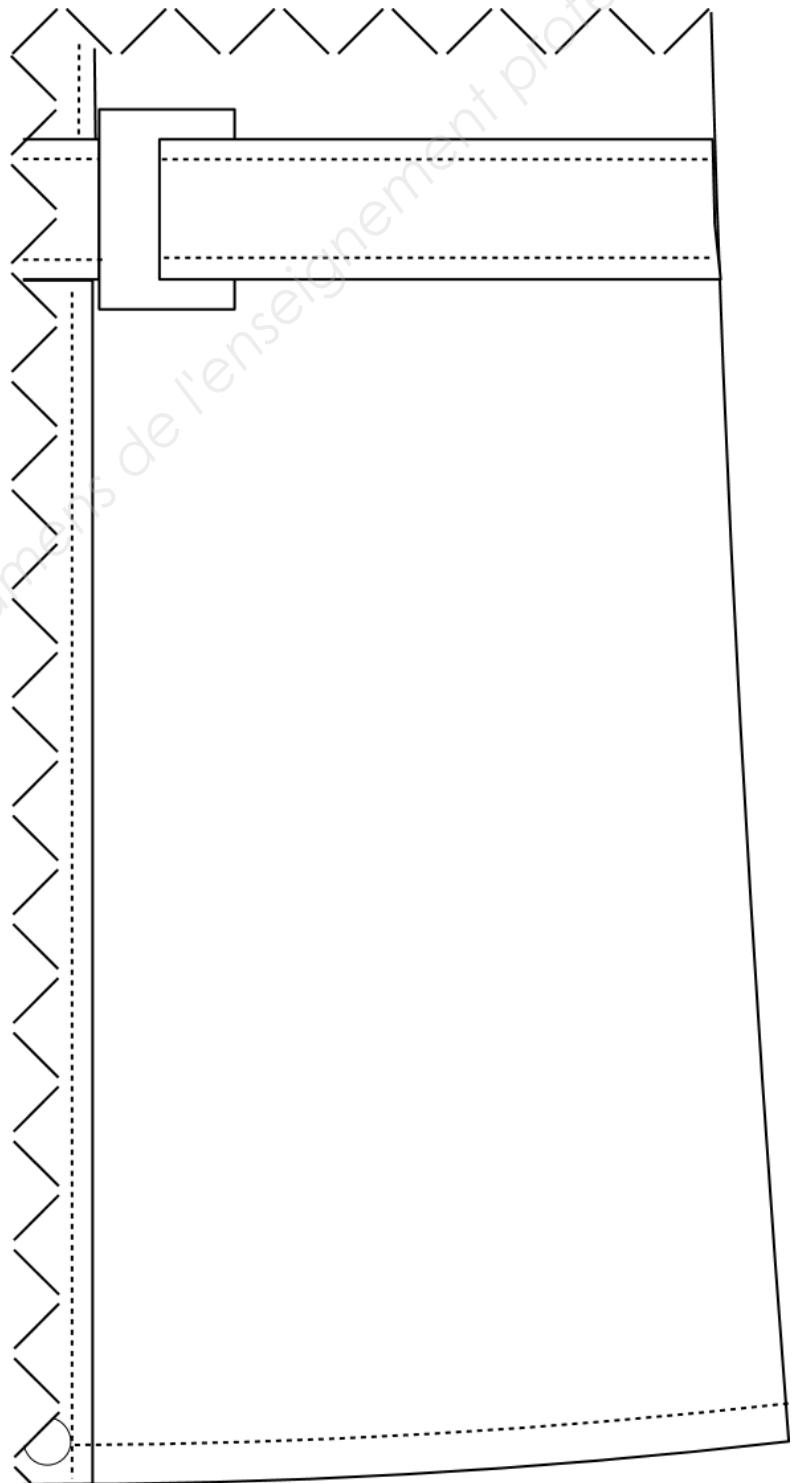
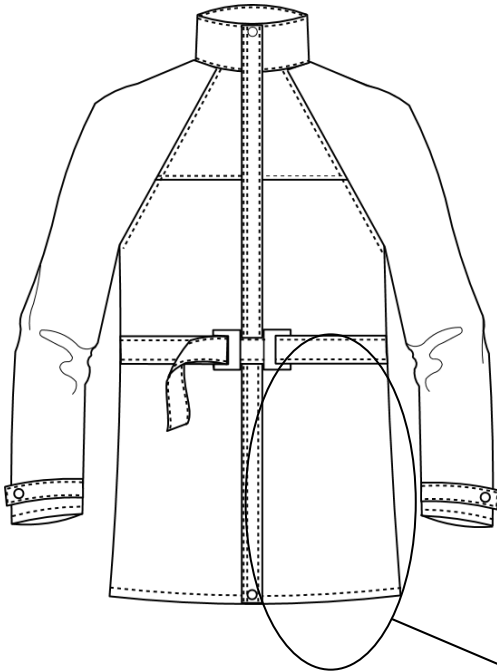
Il est interdit aux candidats de signer leur composition ou d'y mettre un signe quelconque pouvant indiquer sa provenance.

### Relevés graphiques

- Forme

- Gamme de couleurs et motifs

**NE RIEN ÉCRIRE DANS CETTE PARTIE**





**NE RIEN ÉCRIRE DANS CETTE PARTIE**

Deux procédés d'impressions :

-

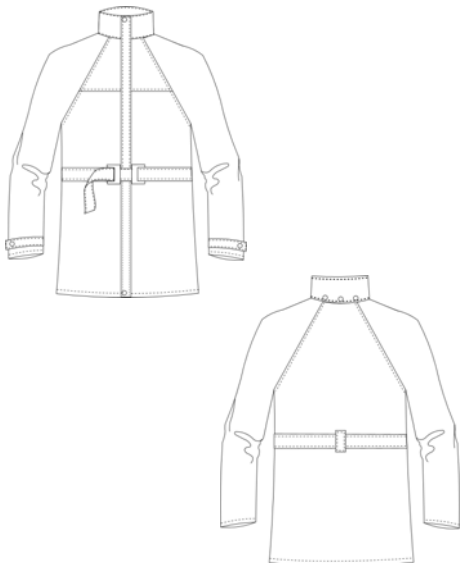
-

Détails de chaque procédé :

Base Nationale des Sujets d'Examens de l'enseignement professionnel

**NE RIEN ÉCRIRE DANS CETTE PARTIE**

**FICHE TECHNIQUE DE CONFECTIONNABILITÉ**

Référence :	- Assemblage : 10 mm
Type de produit :	- Remplissage surfilé : 15 mm
	- Ourlage : 10 et 20 mm
	Fournitures : - - - - - - -
Matière Enduite : 100% polyester	Guide et attachements :
Doublure :	- - -
	Code d'entretien :

**Justification en fonction du CDC:**

# NE RIEN ÉCRIRE DANS CETTE PARTIE

## NOMENCLATURE

22	2	Fermeture à glissière	Polyester	Séparable 70 cm
21	1	Fermeture à glissière		Séparable 75 cm
20	2	Œillet	Métal	Ø 8 mm
19	5	Pression		Ø 10 mm
18	1	Boucle de ceinture	Polyester	Coloris argent
17	2	Cordon de serrage de capuche		80 cm
16	2	Capuche		Camouflage
15	1	Dos	50% Coton, 50% Polyester	Doublure
14				
13	1	Passant dos	Polyester	Camouflage
12	1	Ceinture		
11	2	Col dessous		
10	1	Col dessus		
9				
8				
7				
6				
5	2	Patte de serrage de manche		
4	2	Manche		
3	1	Dos		
2	2	Empiècement devant		
1				
<b>Rp</b>	<b>Nb</b>	<b>Désignation</b>	<b>Matières</b>	<b>Observations</b>

### PARKA FLOPARK19

**NE RIEN ÉCRIRE DANS CETTE PARTIE**

**ORDRE CHRONOLOGIQUE DE MONTAGE**

N°	Opérations	Machines