



**LE RÉSEAU DE CRÉATION
ET D'ACCOMPAGNEMENT PÉDAGOGIQUES**

**Ce document a été mis en ligne par le Réseau Canopé
pour la Base Nationale des Sujets d'Examens de l'enseignement professionnel.**

Ce fichier numérique ne peut être reproduit, représenté, adapté ou traduit sans autorisation.

DANS CE CADRE	Académie :	Session :	Modèle E.N.		
	Examen :	Série :			
	Spécialité/option :	Repère de l'épreuve :			
	Epreuve/sous épreuve :				
	NOM (en majuscule, suivi s'il y a lieu, du nom d'épouse)				
	Prénoms :	n° du candidat	<input type="text"/>		
	Né(e) le : <small>(le numéro est celui qui figure sur la convocation ou liste d'appel)</small>				
NE RIEN ÉCRIRE	<table border="1" style="display: inline-table; vertical-align: middle;"> <tr> <td style="padding: 5px;">Note :</td> <td style="text-align: center; vertical-align: middle; width: 50px;">20</td> </tr> </table>			Note :	20
	Note :	20			
<i>Appréciation du correcteur (uniquement s'il s'agit d'un examen).</i>					

CERTIFICAT D'APTITUDE PROFESSIONNELLE

MÉTIERS DE LA MODE – VÊTEMENT TAILLEUR

ÉPREUVE : EP1 Analyse et exploitation de données esthétiques et techniques

SESSION 2018

Durée de l'épreuve : 3 heures Coefficient : 4

Le sujet est composé :

- d'un « dossier questionnaire » pages 4 à 8
- d'un « dossier ressources »
 - DR1 : planche ressources page 9
 - DR2 : fiche matières page 10
 - DR3 : nomenclature page 11
 - DR4 : transformation veste « MELINE » page 12
- annexe 1 : planche à patron page 13
- annexe 2 : étiquette d'anonymat page 14

Dès que le sujet vous est remis, assurez-vous qu'il est complet.

L'usage de tout modèle de calculatrice, avec ou sans mode examen, est autorisé.

CAP MÉTIERS DE LA MODE – VETEMENT TAILLEUR	Code : 1806-CAP MMVT EP1	Session 2018	Dossier candidat
ÉPREUVE EP1 : Analyse et exploitation de données esthétiques et techniques	Durée : 3 h	Coefficient : 4	Page 1 sur 14

NE RIEN ÉCRIRE DANS CE CADRE

Présentation du dossier sujet

Le sujet est composé :

- d'un « dossier questionnaire » (pages 4 à 8)
- d'un « dossier ressources » (pages 9 à 14)

Compétences évaluées

les problématiques du sujet permettent d'évaluer les compétences suivantes :

C1.1 Collecter les données de la demande

- C1.1.1 Consulter et réunir une documentation relative aux matériels et aux matériaux ;
- C1.1.2 Inventorier les caractéristiques relatives à la nature et à l'esthétique du modèle ;
- C1.1.3 Rechercher les données relatives : à l'origine et à l'aspect des matériaux ; aux matériels.

C1.2 Lire, décoder, sélectionner et classer les informations

- C1.2.1 Interpréter les différentes formes de langage (symboliques, schématiques, graphiques) ;
- C1.2.3 Extraire les instructions utiles qui situent l'opération à réaliser : les caractéristiques du modèle, les matières d'œuvre, les matériels, les techniques à mettre en œuvre, le grade de qualité.

C2-1 Participer à la construction des éléments du modèle

- C2.1.1 Transformer un patron ou patronnage existant de modèle simple ;
- C2.1.2 Relever tout ou partie d'un modèle ;
- C2.1.3 Finaliser les éléments du patron ou du patronnage : contrôle des formes, contrôle dimensionnel, identification des éléments, les indications utiles à la fabrication (crans de montage, valeurs de couture, DL...).

Consignes de travail

Vous répondrez au questionnement en vous référant aux documents techniques constituant le « dossier ressources » à chaque fois que cela est indiqué au niveau de la question :

Question 6	DT1	C2.2.1
Document technique concerné	Codification à l'usage des correcteurs	- - + +

NE RIEN ÉCRIRE DANS CE CADRE

Contexte

À l'occasion du salon du cheval Paris 2019, le directeur du salon et les responsables commerciaux ont décidé d'habiller les hôtesse avec un ensemble tailleur veste – jupe. Il sera en opposition avec un sergé uni et pied de poule bicolore.

L'entreprise « EQUIMOD » spécialisée dans la confection de tenues hippiques est sollicitée afin de réaliser le prototype de la veste « MELINE » (sans la doublure), dans un grade de qualité haut de gamme.

Travail demandé

- 1- Analyser graphiquement le motif du pied de poule et de situer historiquement « le tailleur basque ».
- 2- Étudier les matériaux, les matériels et concevoir une partie du patronnage de la veste « MELINE » à partir du patron « MELANIE ».

Descriptif

Veste doublée mi longue, cintrée à la taille par une découpe avec basque évasée, comportant un col châle et des manches montées ajustées.

Devant :

- ♦ découpes princesses,
- ♦ plis creux rapportés sur la basque.
- ♦ ouverture milieu devant par boutonnage simple.

Dos :

- ♦ découpes princesses
- ♦ couture milieu dos
- ♦ bavolet doublé dans le haut du dos
- ♦ plis creux rapportés sur la basque.

Devant



Dos



CAP MÉTIERS DE LA MODE – VÊTEMENT TAILLEUR		Code : 1806-CAP MMVT EP1	Session 2018
ÉPREUVE EP1 : Analyse et exploitation de données esthétiques et techniques	Durée : 3 h	Coefficient : 4	Page 3 sur 14

NE RIEN ÉCRIRE DANS CE CADRE

DOSSIER QUESTIONNAIRE

Question 1 - Historique du tailleur basque	C.1.1.2			
	--	-	+	++

La basque est le prolongement d'un corsage (ou l'insertion d'un tissu) qui part de la taille et qui descend sur les hanches. Celles-ci sont accentuées grâce au volume qu'elle confère au vêtement de par sa structure rigide ou de ses plis volants... On peut en trouver sur des vestes qui sont ajustées et cintrées jusqu'à la taille.

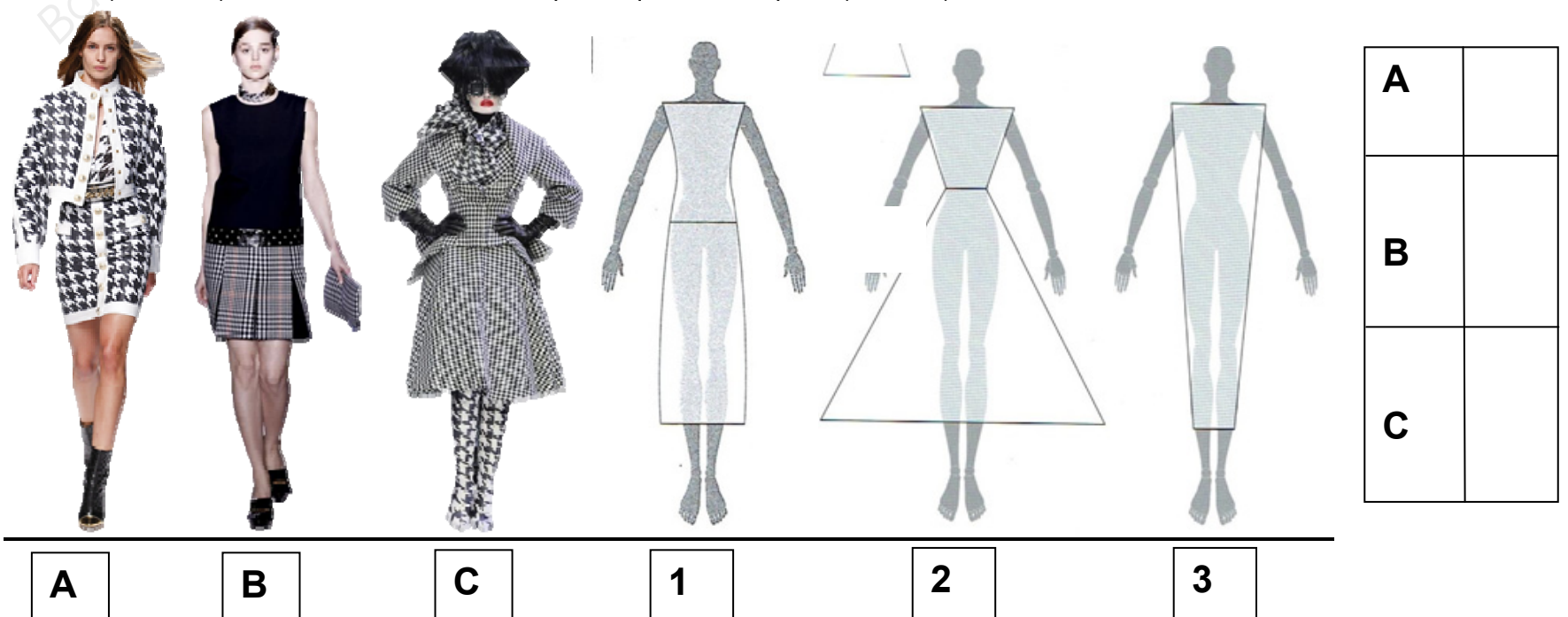
Observer et replacer le n° de chaque vêtement ci-dessous dans la case qui lui correspond :



Année du modèle	Description	Numéro
1947	Tailleur « Bar » de Dior, veste boutonnée avec basque.	
1890	Tailleur veste cintrée garnie de brandebourgs et basque découpées arrondies.	
1997	Tailleur Dior en tweed, jupe longue à traine et veste avec basque.	
2016	Tailleur Dior, veste avec basque, lainage uni et imprimé carreaux et pantalon droit.	

Question 2 - Caractéristiques du tailleur basque	C.1.2.3			
	--	-	+	++

Observer chaque vêtement (A, B et C) et associer la silhouette simplifiée qui lui correspond (1, 2 et 3).



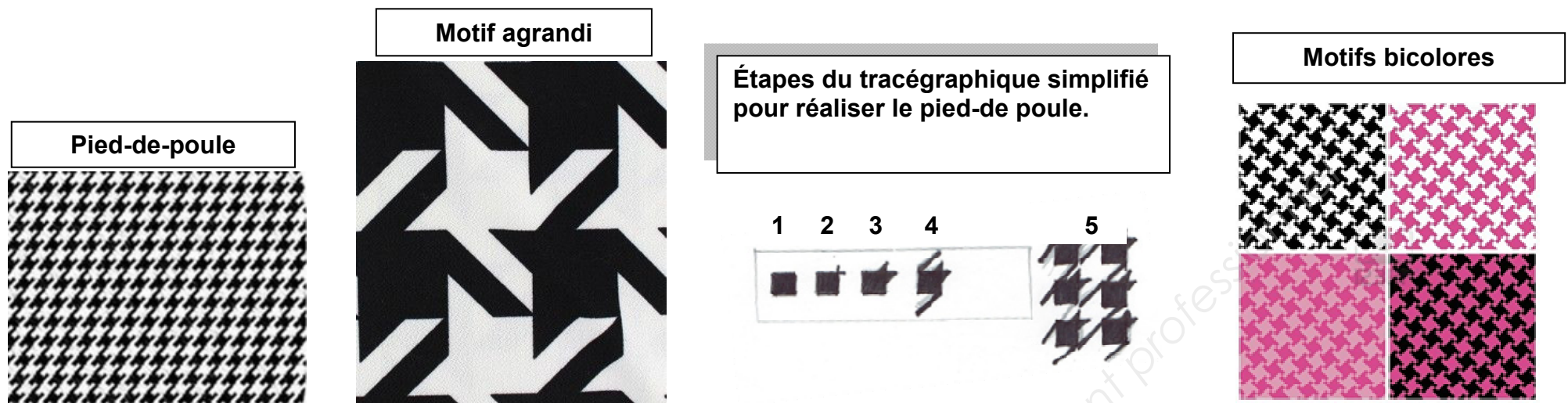
NE RIEN ÉCRIRE DANS CE CADRE

Question 3 - Analyse graphique du sergé pied de poule

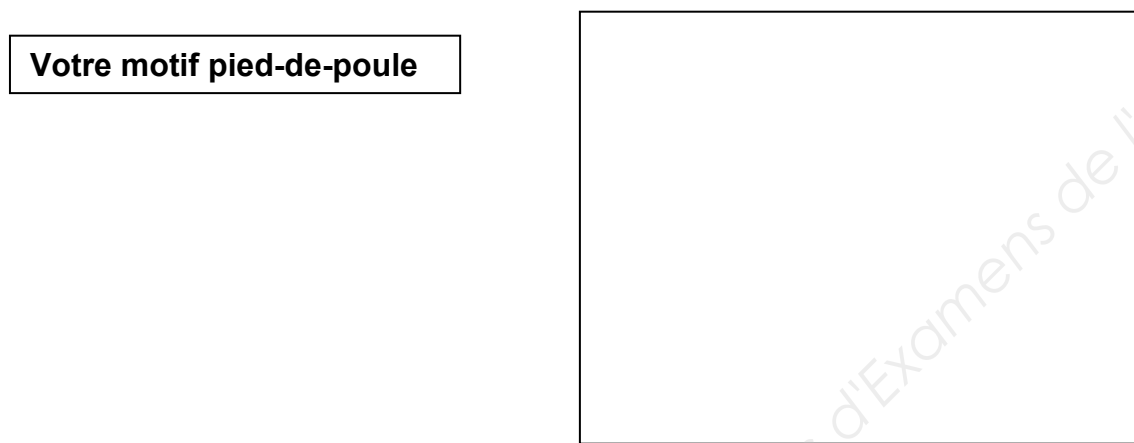
DR1

C.1.2.3

--	-	+	++
----	---	---	----

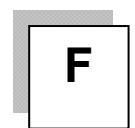


3.1. **Observer** le motif du pied de poule pour le **reproduire** sous forme d'un échantillonnage dans le cadre ci-dessous, en utilisant les étapes du tracé graphique simplifié ci-dessus.



- 3.2. Sur la silhouette **D (page 6)** compléter le modèle de la veste vue de devant en dessinant la basque manquante (**modèle C, page 6**).
- 3.3. **Finaliser** votre projet en intégrant sur **certaines parties** de la veste (col, basque, plis creux...) votre motif pied-de-poule adapté à l'échelle de la silhouette vue de face (**D**) et du dessin à plat vue de dos (**F**) **page 6**.
- 3.4. **Mettre** en couleur (**bicolore afin de créer un contraste**) et **reporter** votre gamme de couleurs **en aplat** dans la partie **E (page 6)**.

NE RIEN ÉCRIRE DANS CE CADRE



--	--

GAMME DE COULEURS

NE RIEN ÉCRIRE DANS CE CADRE

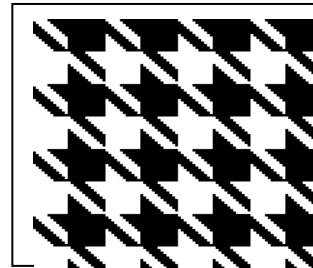
Question 4 - Étude des matériaux	DR 1	C.1.1.1			
		--	-	+	++

Le **pie-de-poule** est un motif tissé de textile d'habillement quasi similaire au pied de coq, mais qui en diffère par des motifs nettement plus petits; il représente des motifs de tissu à armure factice.

4.1. **Analyser** l'échantillon ci-contre et indiquer l'armure :

Armure :

La veste « MELINE » sera réalisée dans un lainage 100% laine.



	DR 2	C.1.1.3			
		--	-	+	++

4.2. **Donner** l'origine de la laine :

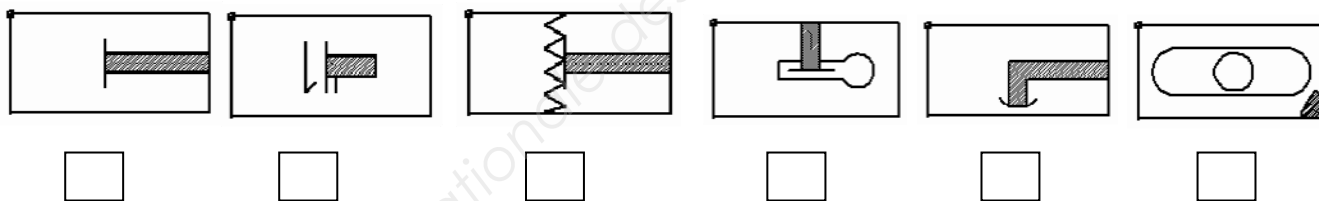
.....

4.3. **Compléter** le Code d'entretien et **justifier** votre réponse.

	Justificatif :
--	---

Question 5 - Étude des matériels	C.1.2.1			
	--	-	+	++

Sélectionner les matériels nécessaires ci-dessous.



NE RIEN ÉCRIRE DANS CE CADRE

Question 6 - Concevoir le patronnage de la veste « Médeline »	DR3	DR4	C.2.1.1			
			--	-	+	++

6.1 **Transformer** et **construire** le fond de pli.

6.2 **Relever** les éléments pour industrialiser le devant (ajout des valeurs de couture).

C.2.1.2			
--	-	+	++

6.3 **Identifier** les éléments et **indiquer** les éléments nécessaires à la coupe et à la réalisation.

(nom, repères, cran, DI, pointage, cran..)

C.2.1.3			
--	-	+	++

Base Nationale des Sujets d'Examens de l'enseignement professionnel

NE RIEN ÉCRIRE DANS CE CADRE

DOSSIER RESSOURCES

DR1 / PLANCHE RESSOURCE / source images google



CAP MÉTIERS DE LA MODE – VÊTEMENT TAILLEUR	Code : 1806-CAP MMVT EP1	Session 2018
ÉPREUVE EP1 : Analyse et exploitation de données esthétiques et techniques	Durée : 3 h	Page 9 sur 14
	Coefficient : 4	

NE RIEN ÉCRIRE DANS CE CADRE

DR 2 / FICHE MATIÈRE LA LAINE



La laine classique la plus répandue provient de la toison du mouton. Une fois la laine tondue sur le mouton, elle est triée, lavée, cardée et filée. Elle peut être traitée et teintée afin d'obtenir sa couleur finale. Puis elle est conditionnée sous forme de pelotes, pour être prête à l'emploi. La laine de mouton est très souvent mélangée à d'autres fibres synthétiques ou naturelles, pour la rendre plus souple ou plus douce. La fibre de la laine de mouton est à la fois épaisse et légère, bouclée et souple. Ses capacités thermiques sont telles qu'elle peut même être utilisée en tant qu'isolant dans le bâtiment. Elle est aussi reconnue pour ses capacités d'absorption de l'humidité, et est de ce fait utilisée pour la literie

Comment entretenir la laine ?

La laine de mouton est plutôt résistante et supporte un lavage en machine, à basse température (pas plus de 30°C).

Privilégiez néanmoins le mode délicat et placez votre tricot dans un filet avant le lavage en machine. Pour éviter tout risque que votre vêtement déteigne, lavez le seul la première fois.

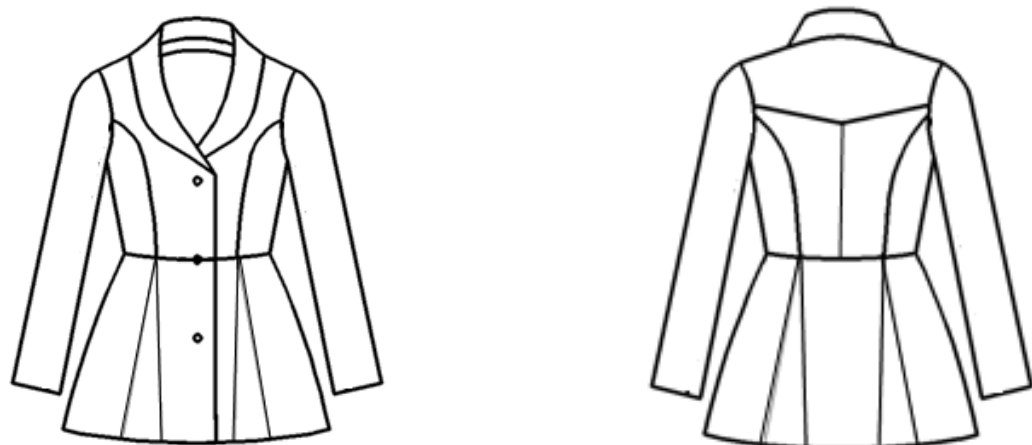
Il existe des lessives dites « spécial laine » idéalement conçues pour respecter ses fibres délicates. Celle-ci ayant été teinte, il faudra éviter d'utiliser des produits à base de chlore quel qu'il soit.

La laine absorbant beaucoup d'humidité, le séchage est une étape délicate à ne pas négliger, au risque que votre vêtement se déforme. Étendez le sur un cintre ou, mieux, faites-le sécher à plat, jamais en tambour de machine. Attention la laine supportant difficilement la chaleur, le repassage devra se faire à basse température en prenant quelques précautions comme l'utilisation de patte sèche ou humide. Par précaution vous pourrez déposer votre vêtement en laine au pressing qui dispose du matériel et des produits nécessaires pour bien l'entretenir.

CAP MÉTIERS DE LA MODE – VÊTEMENT TAILLEUR		Code : 1806-CAP MMVT EP1	Session 2018
ÉPREUVE EP1 : Analyse et exploitation de données esthétiques et techniques	Durée : 3 h	Coefficient : 4	Page 10 sur 14

NE RIEN ÉCRIRE DANS CE CADRE

DR3 / NOMENCLATURE VESTE « MELINE »



21	3	BOUTON	POLYAMIDE	Ø=18 MM 4 TROUS
20	1	RENFORT DESSUS DE COL	TOILE THERMOCOLLANTE	COTON
19	1	RENFORT ENFORME ENCOLURE DOS		
18	2	RENFORT PAREMENTURE		
17	1	DESSOUS BAVOLET	DOUBLURE	POLYESTER
16	1	DESSOUS DE COL	PIED DE POULE	
15	1	DESSUS DE COL		
14	2	FOND DE PLI DOS		
13	2	FOND DE PLI DEVANT		
12	1	ENFORME DOS	LAINAGE	
11	2	PAREMENTURE		
10	1	DESSUS BAVOLET		
9	2	MANCHE		
8	2	BASQUE COTÉ DOS		
7	1	BASQUE DOS		
6	2	BASQUE COTÉ DEVANT		
5	2	BASQUE DEVANT		
4	2	COTÉ DOS		
3	2	DOS		
2	2	COTÉ DEVANT		
1	2	DEVANT		
RP	NB	DÉSIGNATION	MATIÈRE	RENSEIGNEMENTS

NE RIEN ÉCRIRE DANS CE CADRE

DR4 / TRANSFORMATION VESTE « MELINE »

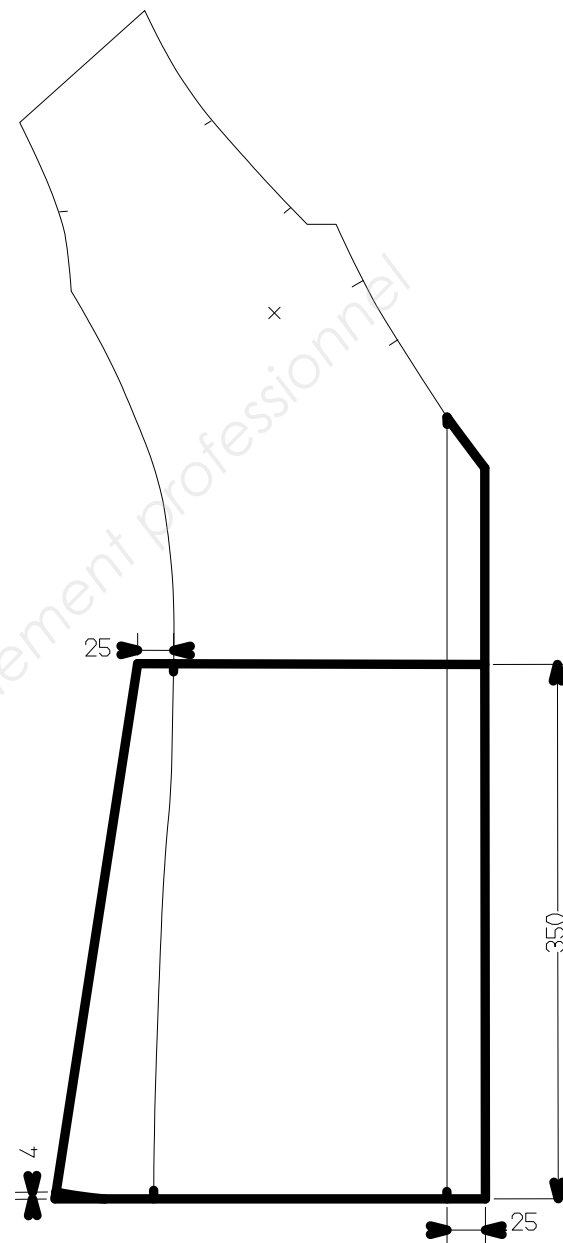
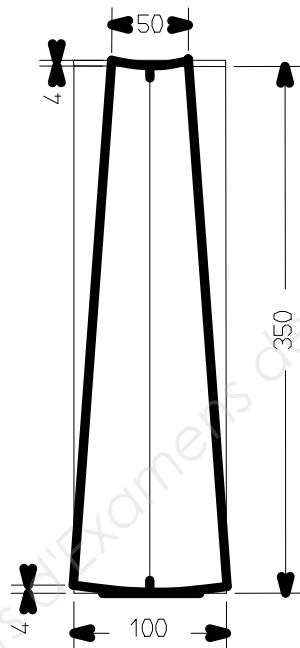
Les mesures données sont en millimètre

— Patron base « MELANIE ».

— Patron base « MELINE ».

Valeurs de coutures :

épaules : 15 mm
bas de veste : 40 mm
taille : 10 mm
découpe : 10 mm
fond de pli : 10 mm
emmanchure : 10 mm
encolure : 10 mm
croisure : 10 mm



NE RIEN ÉCRIRE DANS CE CADRE

Annexe 1 Planche à patron

Base Nationale des Sujets d'Examens de l'enseignement professionnel

CAP MÉTIERS DE LA MODE – VÊTEMENT TAILLEUR		Code : 1806-CAP MMVT EP1	Session 2018
ÉPREUVE EP1 : Analyse et exploitation de données esthétiques et techniques	Durée : 3 h	Coefficient : 4	Page 13 sur 14

NE RIEN ÉCRIRE DANS CE CADRE

Annexe 2 Étiquette d'anonymat àagrafer avec les patronages

Plier	<table border="1"><tr><td style="text-align: center;">VESTE MELINE Numéro :</td></tr></table>	VESTE MELINE Numéro :	Plier
VESTE MELINE Numéro :			

Base Nationale des Sujets d'Examens de l'enseignement professionnel